

دوسية تاريخ الأردن للصف الحادي عشر الأكاديمي

آدوم

(الفصل الأول) بصيغة سؤال وجواب

المنهاج الأردني
م 2025/ 2024



اعداد

أميرة عيال سلمان السعودي

أسئلة شاملة (سؤال وجواب) على محتوى الكتاب
كامل بما فيها اسئلة المراجعة واسئلة الوحدة
مرتبة حسب رقم الصفحة التي وردت فيها .

ملحق بأسئلة التفكير الناقد من نوع (أفسر ،
ناقش ...) التي تعتمد اجابتها على الطالب وليس
لها إجابة محددة في الكتاب .
كل سؤال وضع امامه.....اجابته تعتمد على الطالب
ملحق بالتواريخ الواردة في الكتاب وبعض الصور.



الأردن في العصر الحجري القديم

الأردن في العصر الحجري الوسيط

الأردن في العصر الحجري الحديث

الأردن في العصر الحجري النحاسي

الأردن في العصر البرونزي

المملكة الأدومية

المملكة الموآبية

المملكة العمونية

مملكة الأنباط

الأردن في الفترة اليونانية

الأردن في فترة الامبراطورية الرومانية _ البيزنطية

الأردن في صدر الإسلام

الأردن في العصر الأموي

الأردن في العصر العباسي

الأردن خلال حملات الفرنجة

العصر الأيوبي

العصر المملوكي

العهد العثماني

الثورة العربية الكبرى

الأردن في
عهد المملكة
العربية
السورية
والحكومات
المحلية

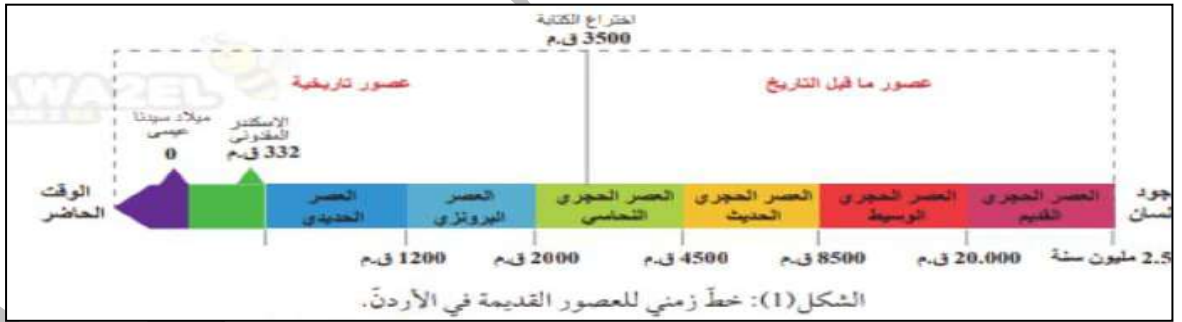
1. من ماذا تتألف كلمة الاردن (جوردان JORDAN)؟ من (جور : بانياس) و(دان) وهما الرافدان الشماليان لنهر الاردن .
2. أفسر تسمية الاردن هذا الاسم ؟ نسبة لنهر الاردن ، وتعني كلمة الاردن بالأرامية النهر المتعرج شديد الانحدار .
3. أطلق العرب على هذه المنطقة اسم الاردن وتعني ؟ الشدة والغلبة
4. الاسم الاغريقي للأردن هو ؟ (يوردانيم)
5. ماذا يعني اسم الاردن بالأرامية ؟ النهر المتعرج شديد الانحدار .
6. متى بدأ استقرار الانسان في الاردن ؟ منذ العصور الحجرية القديمة _ ما الدليل ؟ الاكتشافات الاثرية على ان الاردن كان مأهولا بالسكان ونشأت على ارضه العديد من الحضارات .
7. أوضح عوامل أو أسباب استقرار الانسان في الاردن ؟ بسبب اعتدال المناخ ، ووفرة المياه ، والتربة الخصبة والموقع المتوسط بين حضارات بلاد الشام وبلاد الرافدين من جهة وبين حضارات شبه الجزيرة العربية ومصر من جهة أخرى .
8. اتفق علماء الآثار والمؤرخون على تقسيم العصور التاريخية الى قسمين هما ؟

تبدأ من نشأة الانسان على الارض حتى بداية اختراعه للكتابة .
الفترة ما بعد اختراع الانسان للكتابة .

عصور ما قبل التاريخ

العصور التاريخية

9. الحد الفاصل بين عصور ما قبل التاريخ والعصور التاريخية هو ؟ اختراع الانسان للكتابة . عام (3500 ق.م) في العصر الحجري النحاسي .
10. الحدث الذي يرتبط بالتاريخ الميلادي _ هو ؟ ميلاد سيدنا عيسى عليه السلام .
11. افسر تقسيم التاريخ البشري الى عصور ؟ وذلك تسهيلا لدراسته ومعرفة النشاط البشري في العصور القديمة .



12. أفسر تسمية عصور ما قبل التاريخ هذا الاسم ؟ لان هذه العصور كانت قبل اختراع الانسان للكتابة ، وبالتالي لم يعثر المؤرخون على كتابات او نقوش توضح احداث ووقائع هذه الفترة . أفسر تسمية عصور ما بعد اختراع الكتابة العصور التاريخية ؟ لان الانسان بدأ يدون الاحداث .
13. أناقش تعود أقدم بقايا اثرية للإنسان في الاردن الى (2.5) مليون سنة تقريبا؟
14. كم بلغ عدد المواقع الاثرية المكتشفة في الاردن ؟ (مئة الف موقع اثري تقريبا) علما بأن (60% من هذه المواقع تعود لعصور ما قبل التاريخ .
15. بلغ عدد المواقع الاثرية المسجلة رسميا في الاردن ؟ (15000) الف موقع .
16. أتحدث من تعلمي : افسر تسمية الاردن هذا الاسم ؟ جاءت التسمية نسبة لنهر الاردن

17. **السبب والنتيجة** : **السبب** _ اعتدال المناخ ، ووفرة المياه **النتيجة** : استقرار الانسان في الاردن منذ العصور القديمة .
و التربة الخصبة ، والموقع المتوسط
18. أناقش : من عوامل قيام الحضارات : وفرة المياه واعتدال المناخ والتربة الخصبة ؟
19. أفكر : يستطيع علم الآثار وضع تصور لحياة الانسان في العصور القديمة عن طريق الأدوات التي كان يستخدمها ، على الرغم من عدم وجود النقوش والكتابات ؟

20. تقسم العصور الحجرية في الاردن الى ؟ اولا: الاردن في العصر الحجري القديم
ثانيا: الاردن في العصر الحجري الوسيط
ثالثا: الاردن في العصر الحجري الحديث
رابعا: الاردن في العصر الحجري النحاسي
خامسا: الاردن في العصر البرونزي

اولا : الاردن في العصر الحجري القديم

21. أوضح المقصود بالعصر الحجري القديم ؟ هو العصر الذي بدأ فيه الانسان بصنع أدواته من الحجارة

22. كيف كانت طبيعة حياة الانسان في هذا العصر ؟ كان صيادا للحيوانات وجامعا للطعام .

23. من الامثلة على المواقع التي يعود تاريخها الى العصر الحجري القديم في الاردن ؟ (موقع دوقرة) و (وادي الحسا في الطفيلة واللجون في الكرك) و (طبقة فحل في غور الاردن الشمالي التابع لمحافظة اربد)

24. الموقع الاردني الذي يعود تاريخه الى (2,5) مليون عاما ، ويعد أقدم مواقع العصر الحجري القديم في آسيا ؟ (دوقرة) في وادي الزرقاء

ثانيا : الاردن في العصر الحجري الوسيط

25. أوضح المقصود بالعصر الحجري الوسيط ؟ يمثل هذا العصر مرحلة انتقالية من مجتمعات الصيد وجمع الطعام الى مجتمعات منتجة للغذاء .

26. من الامثلة على المواقع التي تعود للعصر الحجري الوسيط في الاردن؟ (موقع عيون الحمام في وادي زقلاب في محافظة اربد) و (مواقع الازرق في الزرقاء ، والخرانة (الحرانة) _جنوب شرق عمان) و (الحسا) .

27. يعد اقدم مقبرة منظمة في العالم وتعود الى ستة عشر الف عام تقريبا ؟ هو موقع عيون الحمام في وادي زقلاب في محافظة اربد.

ثالثا : الاردن في العصر الحجري الحديث

28. أوضح المقصود بالعصر الحجري الحديث ؟ هو العصر الذي استقر فيه الانسان في قرى زراعية ، ودجن الحيوانات وبنى البيوت التي اصبحت تتخذ شكلا هندسيا .

29. من الامثلة على المواقع التي تعود للعصر الحجري الحديث في الاردن ؟ موقع عين غزال / و / موقع بسطة (في محافظة معان) / و / تل ابو الصوان في (محافظة جرش) .

30. من المواقع التي تعد نموذجا للقرى التي ظهرت في العصر الحجري الحديث ؟ موقع عين غزال في عمان .

31. تعد أقدم تماثيل في العالم مصنوعة من الجبس ؟ التماثيل المكتشفة في موقع عين غزال .

رابعا : الاردن في العصر الحجري النحاسي

32. أوضح المقصود بالعصر الحجري النحاسي ؟ هو العصر الذي بدأ فيه الانسان بصناعة أدواته من معدن النحاس ، الى جانب الأدوات المصنوعة من الحجر .

33. هل تعلم : لقد عرف الانسان كيفية استخراج خامات النحاس وصهرها وطرقها ، وهذا يدل على ظهور طبقة الصناع والحرفيين الى جانب المزارعين والرعاة .

34. من الامثلة على المواقع التي تعود للعصر الحجري النحاسي ؟ تل الشونة الشمالية التابع لمحافظة اربد ، وتليلات الغسول شمال البحر الميت ، وتل ابو حامد في غور الاردن الشمالي .

35. من اشهر مناجم استخراج معدن النحاس في الاردن ؟ (وادي فنان) بالقرب من وادي عربة التابع لمحافظة العقبة في جنوب الاردن .

خامسا : الاردن في العصر البرونزي

36. أوضح المقصود بالعصر البرونزي ؟ هو العصر الذي استخدم فيه الانسان البرونز في صناعة أدواته المختلفة وبنى الاسوار والبوابات والتحصينات الضخمة والمعابد .

37. ما هو معدن (البرونز) ؟ هو خليط من النحاس والقصدير .

38. العصر الذي شهد الكثير من التحولات السياسية والاقتصادية والاجتماعية _ هو ؟ العصر البرونزي.

39. من الامثلة على المواقع التي تعود الى العصر البرونزي ؟ (باب ذراع) في غور الاردن التابع لمحافظة الكرك ، و (جاوا) في البادية الشمالية الشرقية التابعة لمحافظة المفرق ، و (تل السعيدية) في غور الاردن الشمالي .

40. قراءة الخريطة (2) _ أعدد مواقع خامات النحاس ؟ (وادي فينان)
 أملأ الجدول بالمعلومات المناسبة ؟

العصر	الموقع	المحافظة
العصر الحجري القديم	◆ موقع دوقرة ◆ موقع وادي الحسا ◆ موقع اللجون	الزرقاء الطفيلة الكرك
العصر الحجري الوسيط	■ عيون الحمام ■ موقع الأزرق ■ الخرائنة (الحرائنة) ■ الحسا	اربد الزرقاء عمان الطفيلة
العصر الحجري الحديث	● عين غزال ● بسطة ● تل ابو الصوان	عمان معان جرش
العصر الحجري النحاسي	◀ تل الشونة الشمالية ◀ تليلات الغسول ◀ تل ابو حامد	اربد محافظة البلقاء - السلط اربد
العصر الحجري البرونزي	<< باب الذراع << جاوا << تل السعيدية	الكرك المفرق اربد

ص
13

41. اعدد الانجازات الحضارية في العصور الحجرية ؟



ص
14

42. افكر : كيف استطاع الانسان اكتشاف الزراعة ؟
43. افكر : كيف تعلم الانسان اشعال النار ؟
44. اناقش : اهمية تدجين الحيوانات بالنسبة للانسان
44. اناقش : أهمية اختراع العجلة بالنسبة للانسان

45. ابيّن مظاهر تطور الحياة الانسانية من العصر الحجري القديم وحتى العصر البرونزي ؟

العصر الحجري القديم : عاش الانسان حياة التنقل والترحال/ سكن الكهوف والملاجئ الصخرية / اقتات على الجمع والالتقاط والصيد / فجمع البذور والثمار / اصطاد الحيوانات كالثيران والماعز البري والغزلان والطيور / وصنع الادوات من الشظايا المقطوعة من الحجارة أو العظام أو القرون / **وعرف استخدام النار** / وفي فترات لاحقة تطورت الادوات فأصبحت اطول وارفع واكثر حدة / وبرزت بعض المظاهر الفنية مثل الرسم على جدران الكهوف / بداية صنع التماثيل من العظام والعاج والفخار .

العصر الحجري الوسيط : انتقل الانسان من السكن في الكهوف الى السكن قرب الانهار والينابيع والعيون / بدأ الاستقرار التدريجي والتحول الى الانتاج : فانتقل من مرحلة الجمع والالتقاط (الاستهلاك) الى مرحلة الاقتصاد المنتج المتمثل بالزراعة والرعي ، فكانت محاولاته الاولى لزراعة النباتات البرية وتدجين الحيوانات / واصبحت ادواته أكثر دقة واصغر حجما / ظهرت بعض الادوات الزراعية كالمناجل والأجران ورحى الطحن .

العصر الحجري الحديث : تعلم الانسان الزراعة ، وتربية الحيوانات / الاستقرار في قرى : فظهرت الملكية الفردية أي ملكية الحقول والحيوانات / صنع الفخار ؛ فظهرت صناعة الاواني الفخارية الى جانب الادوات المصنوعة من الحجارة / صنع التماثيل من الطين للدلالة على عبادة الالهة التي لها علاقة بالخصب / تعلم حياكة الملابس / وبناء البيوت من المواد المتوفرة محليا وقد كان لبناء المساكن أثر في الاستقرار وتطور العمران والعلاقات الاجتماعية / كما عمل على دفن موتاه .

العصر الحجري النحاسي : تطورت القرى في العصر الحجري النحاسي بسبب زيادة اعداد السكان وازدياد انتاجها : مما ادى الى ظهور المدن الصغيرة / بدأ الانسان بالتجارة عن طريق المقايضة بين ما ينتجه الفلاحون وما ينتجه الصناع / ابتكرت العجلة ودولاب الخرف / اخترعت الكتابة / استخدمت الاختام الاسطوانية / بنيت المعابد .

العصر البرونزي : يعد أول مراحل التمدن ؛ اذ بدأت المدن الصغيرة بالنمو / زاد الانتاج الزراعي والحرفي عن حاجة الناس ؛ ما دفع باتجاه التخزين وضرورة بيع الفائض عن الحاجة واستثمار عوائده / هنا بدأت الحاجة لتأسيس المدن وإحاطتها بأسوار دفاعية / ونشأ نظام سياسي جديد يسمى (**دويلات المدن أو دولة المدينة**) : ما أدى الى شيوع الاستقرار والامن لازدهار الزراعة والتجارة .

46. ابيّن اوجه الشبه والاختلاف بين العصر الحجري القديم والعصر الحجري الحديث ؟

الشبه : صنع التماثيل
الاختلاف:العصر الحجري القديم : صنع الادوات من الشظايا المقطوعة من الحجارة
او العظام او القرون / وسكن الكهوف / عاش على الجمع والالتقاط
العصر الحجري الحديث : بنى البيوت وسكن في القرى / صنع الادوات من الفخار والحجارة

47. اختبار: الى أي عصر من العصور تعود المظاهر التالية ؟ استخدام النار ، المناجل والاجران ورحى الطحن ، ظهور الملكية الفردية دفن الموتى ، الكتابة ، العجلة ودولاب الخرف ، دويلات المدن ، تأسيس المدن ، المعابد ، الاختام الاسطوانية

47. ما المقصود بدويلات المدن ؟ نظام سياسي تعد فيه كل مدينة دولة ذات نظام خاص وحكم منفرد وجيش يدافع عنها .

ص
15

العصر الحديدي

1. أفسر تسمية العصر الحديدي هذا الاسم ؟ لأن الانسان بدأ بصناعة أدواته وأسلحته من معدن الحديد .
2. أوضح المقصود بالعصر الحديدي (1200ق.م_ 332 ق.م) ؟ هو العصر الذي بدأ الانسان فيه بصناعة أدواته وأسلحته من معدن الحديد.
3. أبين سمات العصر الحديدي ؟ شهد حدوث العديد من التغيرات السياسية والاقتصادية والاجتماعية / تحول نظام الحكم من دويلات المدن الذي كان سائدا في العصر الحديدي الى نظام الحكم الملكي / هجرة العديد من القبائل العربية من شبه الجزيرة العربية الى بلاد الشام والعراق وأرض الاردن واندماجها مع السكان المحليين / تطورت الأدوات الزراعية / صنعت المحاريث والمناجل وأدوات الطحن وغيرها / سكت العملات المعدنية من الذهب والفضة والبرونز .
4. أوضح عوامل أو أسباب هجرة القبائل العربية من شبه الجزيرة العربية الى بلاد الرافدين وبلاد الشام ؟ نتيجة القحط والجفاف / وانهيار سد مأرب / والنزاعات في ما بينها .
5. من التحولات السياسية التي شهدتها الاردن في العصر الحديدي ؟ ظهور الدولة المنظمة ، التي اسسها سكان الاردن في هذه الفترة بدلا من دويلات المدن .
6. نشأت على أرض الاردن في العصر الحديدي ثلاث ممالك هي ؟ (المملكة الأدومية) و (المملكة المؤابية) و (المملكة العمونية)
7. اتتبع نشأت الممالك التي نشأت على أرض الاردن في العصر الحديدي ؟
↓
اولا : المملكة الأدومية
8. أوضح المقصود بالأدوميون ؟ هم من القبائل العربية التي هاجرت من شبه الجزيرة العربية واستقرت في جنوب الاردن وسموا الأدوميون نسبة الى كلمة (أدوم) .
9. أفسر تسمية الأدوميون هذا الاسم ؟ نسبة الى كلمة (أدوم) وتعني اللون الاحمر الذي تتميز به منطقة سكانهم في جنوب الاردن من الصخور الرملية .
10. أين امتدت مملكة الأدوميين ؟ من العقبة جنوبا حتى وادي الحسا شمالا .
11. المدينة التي اتخذها الأدوميون عاصمة لهم هي ؟ مدينة بصيرا (في محافظة الطفيلة) لموقعها الاستراتيجي على الطرق التجارية .
12. السبب والنتيجة _ السبب : - موقعها الاستراتيجي على الطرق التجارية النتيجة : اتخذ الأدوميون بصيرا عاصمة لهم
13. السبب : بسبب القحط والجفاف ، وانهيار سد مأرب والنزاعات .
14. كيف كان نظام الحكم عند الأدوميون ؟ اعتمد نظام الحكم على النظام القبلي ؛ إذ كان شيوخ القبائل يختارون من بينهم شيئا يلقب ** بشيخ الشيوخ أو الملك *** .
15. ما هي مهمة شيخ الشيوخ أو الملك ؟ القيادة الادارية والعسكرية للدولة .
16. من اشهر ملوك الأدوميون ؟ (قوص ملك) و (أيارامو) .
17. من اشهر الآلهة التي عبدها الأدوميون ؟ (بعل) و (ايل) و (قوس) وشيدوا لها المعابد
18. أوضح مظاهر الحياة الاقتصادية عند الأدوميون ؟ اشتهروا بالزراعة والرعي / وعملوا بالتجارة أدلاء للقوافل التجارية التي وصلت الى الخليج العربي ، وبيع ما ينتجونه من أراضيهم الى سكان المناطق المجاورة .
19. كيف تغلب الأدوميون على مشكلة شح المياه ؟ دلت الاكتشافات الاثرية على توصلهم لتقنيات متطورة للري عن طريق حفر القنوات وإنشاء السدود والابار لتجميع مياه الأمطار واستخدامها في الزراعة .
20. اين توسع الأدوميون بمملكتهم ؟ توسعوا بمملكتهم غربا حتى وصلت الى جنوب فلسطين

21. مصير المملكة الأدومية؟ في القرن السادس قبل الميلاد اندمج الآدوميون مع العرب الأنباط الذين استقروا جنوبي الاردن .

ثانيا : المملكة المؤابية

22. افسر تسمية المملكة المؤابية هذه التسمية؟ نسبة الى المنطقة التي تمتد من وادي الحسا جنوبا الى وادي الموجب شمالا ، وتوسعت لاحقا حتى وصلت الى وادي الوالة .

23. عاصمة المملكة المؤابية هي - ؟ مدينة **ذيبان** في محافظة مادبا **قبل ذلك كانت عاصمتهم مؤاب في الكرك**

24. افسر اختيار ذيبان عاصمة للمملكة المؤابية؟ لموقعها الحصين بين وادي الموجب ووادي الوالة / ووفرة الأراضي الزراعية والمراعي فيها .

25. اوضح المقصود بـ (المؤابيون) ؟ هم سكان المنطقة التي تمتد من وادي الحسا جنوبا الى وادي الموجب شمالا واسسوا مملكة سميت بالمملكة المؤابية .

26. ما نظام الحكم عند المؤابيين؟ ملكيا

27. من اشهر ملوك المؤابيين؟ الملك (ميشع)

28. من انجازات الملك ميشع؟ انتصر على العبرانيين الذين كانوا يقيمون غربي نهر الاردن / ووسع مملكته / وشق الطرق / وبنى المدن ومنها (مادبا ، وخرية الدليلة)

29. من اهم معالم الفترة المؤابية؟ مسلة ميشع (حجر مؤاب)

30. اوضح المقصود بـ (مسلة ميشع) حجر مؤاب؟ وهي حجر من البازلت الاسود نقشت عليه اهم انتصارات واعمال الملك ميشع ، وتعد المسلة أقدم نقش أثري مؤرخ عثر عليه في الاردن يعود الى العام (850 ق.م)

31. توجد النسخة الاصلية من مسلة ميشع في؟ متحف اللوفر في باريس وتوجد نسخ اخرى منها موجودة في معظم المتاحف الاردنية

32. افسر تسمية مسلة ميشع (حجر مؤاب)؟ نسبة الى منطقة مؤاب التي عثر على هذه المسلة فيها .

33. اوضح الاهمية التاريخية لمسلة ميشع؟ تعد اقدم نقش أثري مؤرخ عثر عليه في الاردن

34. عبد المؤابيون الإله _ ؟ (كموش) إله الحرب ، وبنوا له المعابد .

35. من مظاهر الحياة الاقتصادية عند المؤابيين؟ اهتموا بزراعة القمح والشعير والذرة والاشجار المثمرة / ومارسوا الرعي ؛ اذ عملوا على تربية الماعز والضأن / حفررو الآبار لتجميع مياه الامطار / وصنعوا الادوات الزراعية والحربية المختلفة / وعملوا بالتجارة الاداء للقوافل .

36. السبب والنتيجة _ السبب : اقام المؤابيون التحصينات على طول الطرق التجارية النتيجة : لحمايتها وحراستها

37. ما مصير المملكة المؤابية؟ دخلت في القرن الثامن قبل الميلاد تقريبا تحت حماية الدولة الآشورية في بلاد الرافدين العراق حاليا التي توسعت في بلاد الشام ◀ وبعد سقوط الدولة الآشورية وقعت المملكة المؤابية تحت سيطرة الدولة البابلية في بلاد الرافدين ▶ ثم سقطت الدولة البابلية على يد الفرس في عام (539 ق.م) ، ▶ واختفت حينئذ المملكة المؤابية عن مسرح الاحداث السياسية

ثالثا : المملكة العمونية

38. اوضح المقصود بالعمونيون؟ هم إحدى القبائل العربية التي استقرت في المنطقة الواقعة بين وادي الموجب جنوبا وحتى نهر الزرقاء شمالا ، واسسوا فيها مملكة لهم .

39. عاصمة المملكة العمونية؟ ربة عمون (عمان حاليا)

40. يقصد بربة عمون؟ مدينة عمان حاليا .

41. نظام الحكم عند العمونيين؟ ملكيا

42. من اشهر ملوك العمونيين؟ نحاش الاول

43. من اشهر الالهة التي عبدها العمونيين؟ عشتار - بعل - قوس

43. افسر: وصلت المملكة العمونية الى اوج ازدهارها في القرنين السابع والسادس قبل الميلاد ؟ لان المواقع العمونية ازدادت في كل من عمان ومأدبا وحسبان .
44. من مظاهر الحياة الاقتصادية في المملكة العمونية ؟ اهتموا بالزراعة وبخاصة الحبوب والاشجار المثمرة / انتشرت معاصر العنب / وحفرت الآبار / وشيدت أبراج حراسة المزروعات ؛ مثل رجم الملفوف (في عمان بين الدوار الثالث والدوار الرابع) / وصنعوا الأواني وأدوات الزينة والاسلحة وغيرها / مارسوا التجارة وعملوا أدلاء وحراسا للقوافل التجارية .
45. من معالم الفترة العمونية ؟ (رجم الملفوف) ، و (قارورة تل سيران) .
46. أوضح المقصود بـ (رجم الملفوف) ؟ وهو احد الابراج التي شيدت لحراسة المزروعات ، يقع في مدينة عمان بين الدوار الثالث والرابع .
47. ما مصير المملكة العمونية ؟ في عام (582 ق.م) أصبحت المملكة العمونية تابعة للأشوريين في شمال بلاد الرافدين ، الى ان حل البابليون محلهم في النصف الثاني من القرن السادس قبل الميلاد ، وفي عام (539 ق.م) دخلت تحت السيطرة الفارسية وبقيت كذلك حتى سيطر عليها الاسكندر المقدوني في عام (332 ق.م)
48. بقيت المنطقة موالية لحكم الفرس حتى عام (332 ق.م) _ عند مجيء الاسكندر المقدوني
49. اوضح المقصود بـ (قارورة تل سيران) ؟ وهي قارورة برونزية طولها (10) سنتيمترات ، وعلى سطحها الخارجي كتابة مكونة من (92) حرفا منقوشة في (8) أسطر ، تذكر اسماء (ثلاث) ملوك عمونيين ، وعثر في داخلها على بذور قمح وشعير وهذا دلالة على اهتمام العمونيين بالزراعة .
50. اين يقع تل سيران ؟ داخل حرم الجامعة الاردنية .
51. كم عدد الملوك العمونيين الذين ذكرت القارورة اسماءهم ؟ (ثلاث) ملوك

تحليل النصوص : الاسئلة من 52-الى 56 على النص الوارد ص (22)

52. أفسر الاهتمام المصري ببلاد الشام ؟ بدأ هذا الاهتمام منذ منتصف الالف الثاني قبل الميلاد وبخاصة بعد قضائهم على حكم الهكسوس . ومن الامثلة على المواقع التي تعود لهذه الفترة (مسلة مصرية) في بلدة الشجرة قرب مدينة الرمثا .
53. كانت اول صلة للأشوريين في الاردن زمن الملك الأشوري ؟ شلمنصر الثالث ، حين حارب تحالفا من ممالك بلاد الشام . وتزايدت حملات الاشوريين في القرن الثامن قبل الميلاد على الاردن حتى اصبحت جميع ممالكها تابعة لهم وتدفع إتاوة سنوية .
54. الى من آل حكم المنطقة بعد سقوط الامبراطورية الاشورية ؟ الى البابليين
55. ماذا كانت تدفع الممالك في الاردن اثناء حكم كل من الأشوريين والفرس ؟ كانت تدفع للأشوريين إتاوة سنوية كانت تدفع للفرس الجزية
56. أعطي أمثلة على المواقع الاردنية التي تعود الى الفترة البابلية والفارسية ؟
الفترة البابلية : المسلة البابلية في (قلعة السلع) التاريخية جنوبي الطفيلة
الفترة الفارسية : (مغارة وردة) في عجلون ، (تل الفخار) شمال اربد .
57. أناقش : كان الاردن تحت السيطرة الاشورية والبابلية والفارسية ، يتمتع بحكم ذاتي
58. من هم الهكسوس ؟ شعوب بدوية دخلت مصر عبر شبه جزيرة سيناء في القرن السادس عشر قبل الميلاد ، وقد أطلق عليهم المصريون لقب الملوك الرعاة أو الحكام الغرباء ، واستمر حكمهم لمصر (مئة) عام .
59. ما اللقب الذي أطلقه المصريون على (الهكسوس) ؟ الملوك الرعاة أو الحكام الغرباء .
: أقرن بين الممالك العربية في الاردن حسب الجدول الاتي . سبق ذكر هذه المعلومات .

اسم المملكة	امتدادها الجغرافي	العاصمة	اشهر ملوكها	اسم الآلهة	النشاط الاقتصادي	أهم المعالم
الأدومية	من العقبة جنوبا حتى وادي الحسا شمالا	بصيرا	قوص ملك ، و أيارامو	(بعل) و (ايل) و (قوس)	الزراعة والرعي ، والتجارة	موقع بصيرا الاثري
الموابية	من وادي الحسا جنوبا الى وادي الموجب شمالا	ذيبان	ميشع	(كموش)إله الحرب	الزراعة ، والرعي والصناعة والتجارة	مسلة ميشع
العمونية	من وادي الموجب جنوبا الى نهر الزرقاء شمالا	ربة عمون	نحاش الاول	عشتار ، بعل ، قوس	الزراعة والصناعة والتجارة	رجم الملفوف ، قارورة تل سيران

الموقع والنشأة

1. أوضح المقصود بـ (الأنباط) ؟ إحدى القبائل العربية التي هاجرت من شبه الجزيرة العربية واستقرت جنوبي الاردن ، في القرن السادس قبل الميلاد تقريبا (العصر الحديدي) .
2. أبين دلالة استقرار الأنباط في في الاراضي الأدومية مثل : البترا وبصيرا وخربة الذريح _ ؟ هذا يدل على الارتباط الحضاري واللغوي بينهم .
3. ابين امتداد مملكة الأنباط ؟ امتدت من مدائن صالح جنوبا حتى دمشق شمالا ، ومن وادي السرحان شرقا حتى غزة على سواحل البحر المتوسط غربا .
4. قراءة الخريطة الشكل (5) خريطة امتداد المملكة النبطية ؟ ◀ أسمى الحضارات التي سبقت مملكة الأنباط ؟ الادوميون
◀ أحدد على الخريطة امتداد مملكة الأنباط.....

ص
24

5. المدينة التي اتخذها الأنباط عاصمة لهم هي ؟ مدينة البترا _ المدينة الوردية
6. افسر اتخاذ الأنباط مدينة البترا عاصمة لهم ؟ لموقعها على الطرق التجارية ، وموقعها الحصين بين الجبال ، وقربها من ينابيع المياه
7. كانت البترا غير معروفة لدى العالم _ من هو الرحالة الذي زارها وعرف العالم بها ؟ الرحالة السويسري (بيركهارت) في عام (1812) م .
8. اختيرت البترا بوصفها احدى عجائب الدنيا السبع الجديدة عام ؟ 2007م
9. ادرجت البترا على لائحة التراث العالمي في عام ؟ 1985م
10. أناقش- ادرج مدينة البترا على لائحة التراث العالمي 1985 م.....
_ اختيار مدينة البترا بوصفها احدى عجائب الدنيا السبع الجديدة عام 2007 م.....
_ بقيت البترا غير معروفة لدى العالم الغربي حتى زيارة الرحالة السويسري (بيركهارت)

المظاهر الحضارية للأنباط

11. هل تعلم : شهد الاردن في الفترة النبطية ازدهارا سياسيا واجتماعيا واقتصاديا وتجاريا ، نافس فيه الحضارات المجاورة له في تلك الفترة ، واحتل مركزا مرموقا على الطرق التجارية .
12. كيف كان نظام الحكم عند الأنباط ؟ ملكيا وراثيا

1_ نظام الحكم

13. من اشهر ملوك الأنباط ؟ - (عبادة الأول) الذي انتصر على العبرانيين
- (الحارث الثالث) الذوسع مملكته حتى شملت دمشق التي سك نفوده فيها
- (الحارث الرابع) الذي كانت فترة حكمه اطولها واكثرها ازدهارا في تاريخ الأنباط .

14. من الحقوق التي تمتعت بها المرأة عند الأنباط ؟ الوراثة والتملك والتصرف بأموالها بصورة عامة

15. من النساء اللواتي مارسن الدور السياسي ووصلن الى الحكم عند الأنباط ؟ شقيلات
والدة الملك (رب إيل الثاني) عندما كان صغيرا ، بعد وفاة والده (مالك الثاني) حتى وفاتها .

2_ العمارة

16. استخدم الأنباط نمطين من البناء هما ؟ النمط الاول : النحت الذي يبدأ من الاعلى الى الاسفل .
النمط الثاني : استخدام الاحجار (المشكلية والمعدة للبناء)
17. أعدد المعالم الرئيسية الموجودة في البترا ؟ السيق ، الخزنة ، المدرج ، قصر البنات ، الدير .
18. من المواقع النبطية في الاردن ؟ ■ البيضا (شمال البترا) ■ السيق البارد في البيضا ■ خربة الذريح (محافظة الطفيلة) ■ ام الجمال (محافظة المفرق) .
19. افسر تسمية السيق البارد (في البيضا) هذا الاسم ؟ لعدم دخول اشعة الشمس اليه بسبب ضيقه .

20. أوضح المقصود بـ (ام الجمال) ؟ مدينة تقع الى الشرق من مدينة المفرق ، كانت مركزا تجاريا رئيسا على الطرق التجارية النبطية وواحدة من المدن التي تصدر المواشي لسكان المنطقة ؛ لذا وجدت المساحات داخل المدينة لإيواء هذه المواشي ، بالإضافة الى اماكن خزن الحبوب .
***تقع ام الجمال في محافظة المفرق .

21. بماذا تتميز بقايا الحصون والكنائس الموجودة في ام الجمال والتي بنيت من الحجر البازلتي الاسود ؟ تتميز بنظام للحصاد المائي والتصريف الصحي يعد الابرز تاريخيا على مستوى العالم ، وتتميز بنظام بناء سقوف المباني بألواح من البازلت تصف بجانب بعضها بعضا وتحملها العقود .

اللغة والكتابة

12. ما اللغة التي استخدمها الانباط ؟ اللغة الآرامية

13. ما الاحرف التي كتب بها الانباط ؟ الاحرف النبطية ذات الاصل الآرامي

14. اللغة التي استخدمها الانباط بوصفها لغة للتجارة الخارجية هي ؟ اللغة اليونانية

15. ما المقصود بـ (اللغة الآرامية) ؟ إحدى اللغات السامية التي ظهرت بقدوم الآراميين من شبه جزيرة العرب الى بلاد الشام ، في القرن الحادي عشر قبل الميلاد ، وقد انتشرت في بلاد الرافدين وفارس بسبب التجارة ، وتتكون من اثنين وعشرين حرفا .

16. كم عدد احرف اللغة الآرامية ؟ 22 حرفا .

17. اعراف المقصود بـ (نقش ام الجمال الاول) أو نقش فهو ؟ هو نقش اكتشفه المستشرق الألماني (ليتمان) في بدايات القرن الماضي ، في منطقة ام الجمال .

18. ما أهمية نقش (ام الجمال الاول) ؟ تكمن أهميته في استخدامه الخط النبطي المتأخر .

19. ناقش : الفرق بين النقش والمسلة

20. أتأمل الأحرف الآرامية الآتية ثم أجب عما يليها : ←

◆ استنتج العلاقة بين اللغة العربية واللغة الآرامية

الديانة

21. هل تعلم : ارتبطت ديانة الانباط بديانة العرب قبل الاسلام .

22. من أشهر آلهة الانباط ؟ ● (شيع القوم) إله القوافل التجارية

● (الكتبا) إله الكتابة ● (ذو الشرى) ● (اللات) ● (العزى)

23. اين كان الانباط يضعون آلهتهم ؟ يضعونها في المناطق المرتفعة وعلى جنبات الطرق ويقدمون لها القرابين ، وهذا دليل على أهمية ودور الدين لديهم .

الزراعة وانظمة الري

24. ما السبب اتقن الانباط هندسة الري ؟ وذلك لان منطقة الاردن تعد من المناطق الفقيرة بالمياه وخاصة السطحية منها ، فكان الاعتماد الرئيس على مياه الامطار .

25. كيف تغلب الانباط على مشكلة نقص المياه ؟ / اتقن الانباط هندسة الري / برعوا في الحصاد المائي بحفر الخزانات في الصخر لجمع مياه الامطار / بنوا القنوات / صنعوا الانابيب الفخارية لجر المياه من عيون الماء المحيطة بالبئرا الى داخل المدينة / بنوا السدود الاعتراضية لتجنب خطر السيول التي تدهم المدينة في فصل الشتاء ، وللاستفادة من المياه في فصل الصيف وري المزروعات . وشمل ذلك المدن والقرى جميعها التابعة لمملكة الانباط .

26. افسر اهتمام الانباط بالزراعة ؟ من اجل الحصول على الغذاء .

27. من مظاهر اهتمام الانباط بالزراعة ؟ ** زراعة الاراضي السهلية الخصبة ، والاراضي الجبلية ، عن طريق تقسيمها الى مصاطب للحفاظ على التربة من الانجراف ** انتجوا المحاصيل الزراعية المختلفة كالقمح والشعير ، والاشجار المثمرة كالزيتون والعنب .

28. السبب والنتيجة_ السبب : بناء الانباط السدود الاعتراضية النتيجة : لتجنب خطر السيول التي تدهم المدينة في فصل الشتاء
_ السبب : تقسيم الاراضي الجبلية الى مصاطب النتيجة : منع التربة من الانجراف

الصناعة

29. أبين اهم الصناعات النبطية ؟ ♥ عمل الانباط على استخراج الملح من البحر الميت وبيعه في فلسطين ♥ استخراج النحاس من مناجم وادي عربة وسينا والقار من البحر الميت ، وتصديره لمصر لاستخدامه في التحنيط ♥ صنعوا الأدوات المعدنية كالآزميل والفؤوس والأسلحة ♥ ونحتوا التماثيل المختلفة من الحجارة ، وكذلك ادوات الطحن والأجران . ♥اشتهروا بالفخار المميز في صناعته ورقته وجمال زخارفه ♥الاطباق والاباريق والجرار والكؤوس والأسرجة والأنابيب الفخارية ♥عرفوا صناعة النسيج والجلود ♥صناعة الحلبي من المعدن والعاج والعظام والاحجار الكريمة ♥ صنعوا الاخشاب واستعملوها في عمارتهم ، وصناعة السفن والتواييت الخشبية .

30. مادة لزجة شبيهة بمادة القطران الأسود استخرجه الانباط من البحر الميت وصدروه لمصر لاستخدامه في التحنيط_ هو ؟ (القار)

التجارة

31. من الطرق التجارية البرية والبحرية التي كانت تمر عبر اراضي الانباط ؟ القوافل القادمة من اليمن وشبه الجزيرة العربية الى بلاد الشام وموانئها ، والقوافل المتجهة من موانئ الخليج العربي الى بلاد الشام ومصر .

32. الخص أو أوضح عوامل تطور التجارة عند الانباط ؟



33. قراءة الخريطة : الشكل (7) _ اتبع على الخريطة الطرق التجارية التي تمر عبر مملكة الانباط
_ ناقش : للموقع الاستراتيجي دور مهم في قوة الدولة.....

34. أفكر: كيف يساعد الامن والاستقرار ، على ازدهار القطاع التجاري في الاردن ؟

35. أوضح اسباب ضعف مملكة الانباط ؟



36. افكر : هل لتحويل طرق التجارة الدولية تأثير في اضعاف الدول

37. هل تعلم : كان الانباط يرافقون القوافل التجارية ويزودونها بالجمال اللازمة ، ويفرضون الضرائب على المواد التي تمر من أراضيهم ويتعهدون بحمايتها.

38. الامبراطور الروماني الذي احتل (البترا) وضمها للولاية العربية التابعة لروما - هو ؟ الامبراطور الروماني (تراجان) في عام 106م ، بعد ان شهدت تراجعا وضعفا سياسيا وتجاريا ساعد على سيطرة الرومان عليها بعد حصارها .

39. أفكر : كيف يمكن الاستفادة من تجربة الانباط ، في التغلب على التحديات البيئية والاقتصادية

40. أوضح المقصود بـ (سلطة اقليم البترا التنموي السياحي) ؟ شخصية اعتبارية ذات استقلال مالي وإداري ، تأسست في عام (2009م) وتهدف الى تنمية الإقليم وتطويره سياحيا واقتصاديا واجتماعيا وثقافيا ، والاسهام في تنمية المجتمع المحلي .

ص
30
+
31

انتبه التاريخ اليوناني في الاردن على النحو التالي :

1. متى خضع الاردن لسيطرة اليونان ؟ بعد انتصار الإسكندر المقدوني على الفرس في عام (333 ق.م) اذ سيطرت قواته على بلاد الشام ومصر .

2. قسمت الامبراطورية اليونانية بعد وفاة الاسكندر المقدوني عام 323 ق.م بين كبار قادة جيشه بعد سلسلة طويلة من النزاعات هذه الاقسام هي ؟
_ اجزاء من اسيا الصغرى من نصيب القائد (أنتيغونوس) .

_ مصر وجزء من بلاد الشام من نصيب (بطليموس) وسميت دولة ◀ البطالمة
_ بقية بلاد الشام والعراق وفرنس فكانت من نصيب (سلوقس) وسميت الدولة ◀ السلوقية

3. عاصمة الدولة السلوقية مدينة ؟ انطاكيا

4. فسر استمرت الحروب بين البطالمة والسلوقيين ؟ طمعا في التوسع والسيطرة على المنطقة .

5. قراءة الخريطة الشكل (7) خريطة توسع الامبراطورية اليونانية ◈ أنتبه الطريق التي سلكها الاسكندر لتكوين امبراطوريته
◈ أعين على الخريطة حدود الدولة السلوقية ودولة البطالمة

6. أوضح المقصود بـ (الاسكندر المقدوني) ؟ عرف بالإسكندر الاكبر ، ولد عام 356 ق.م وتتلذذ على يد الفيلسوف اليوناني أرسطو
تولى الحكم بعد وفاة والده الملك فيليب الثاني .

7. تتلذذ الاسكندر المقدوني على يد ؟ الفيلسوف اليوناني (ارسطو)

8. أعد اهم اعمال الاسكندر المقدوني ؟ وحد المدن اليونانية تحت قيادته / اهتم بالجيش وزوده بالأسلحة / وسع دولته وكون امبراطورية مترامية الاطراف / احتل بلاد الشام في عام 332 ق.م وتوفي عام 323 ق.م

9. السبب والنتيجة _ السبب : الصراع الدائر بين البطالمة والسلوقيين النتيجة : استغل الملك النبطي الحارث الثالث هذا الصراع ووسع حدود مملكته حتى دمشق .

10. هل تعلم : الانباط واليونان _ بقيت دولة الانباط في هذه الحقبة مستقلة حتى احتلها الرومان عام (106 م) وتعرضت لحملتين عسكريتين يونانيتين باعنا بالفشل .

11. أنتبه على خط الزمن سيطرة اليونان على بلاد الشام

12. ابين مظاهر الحضارة اليونانية في الاردن ؟ العمارة ، واللغة ، والديانة ، والنقود . وفيما يلي توضيحها

13. من المدن اليونانية التي شيدها اليونان على الطراز اليوناني؟ ◈ بيلا (طبقة فحل) ◈ جدارا (ام قيس) ◈ جراسا (جرش) ◈ حسبان

14. الاثر الوحيد الذي ما زال باقيا الى الآن ، ويعود الى الحقبة اليونانية ؟ قصر عراق الامير (قصر العبد)

15. افسر: لم يبق من آثار الفترة اليونانية الا قصر عراق الامير ؟ بسبب الحروب والكوارث الطبيعية .

16. أوضح المقصود بـ (قصر عراق الامير) قصر العبد ؟ يقع في وادي السير الى الغرب من العاصمة عمان ، بني من حجارة ضخمة نحتت على بعضها أشكال اسود وحيوانات اخرى .

17. اذكر (العناصر المعمارية) التي ظهرت في هذه الفترة في العديد من المواقع الاردنية ؟ العقود ، والأقواس ، والقناطر ، والتاج الكورنثي

18. ينسب (التاج الكورنثي) ؟ الى مدينة كورنث اليونانية ؛ والذي يبني رأس العمود فيه على شكل زخارف نباتية .

19. اللغة التي اصبحت اللغة الرسمية في بلاد الشام بعد سيطرة اليونان عليها هي اللغة ؟ اليونانية _ بينما بقيت اللغة الآرامية لغة التخاطب بين الناس .

20. أعد اشهر الآلهة اليونانية ؟ زيوس (إله السماء والرعد) وهو كبير الآلهة عند اليونان /// آرتميس (إله الصيد) /// أفروديت (إلهة الحب والجمال)

21. ما المدينة التي اكتشف فيها أول تمثال شبه كامل (لآلهة الحب والجمال اليونانية أفروديت) ؟ (جرش) في عام (2016 م)

22. النقود التي استعملت في الفترة اليونانية على الصعيد الرسمي هي ؟ النقود اليونانية

23. تأثرت النقود النبطية من حيث الشكل بالنقود ؟ بالنقود اليونانية وبالأخص السلوقية ، اذ تشير المصادر الى تأثر النقود التي سكها الملك الحارث الثالث بالنقود السلوقية .

24. استنتج : اسباب تأثر النقود النبطية بالطابع اليونان

25. اوضح اسباب ضعف الحضارة اليونانية وتراجعها ؟ ◈ احتدام الصراع بين خلفاء الاسكندر ◈ ظهور قوة جديدة في جنوب أوروبا هي قوة روما ، التي تمكنت من توحيد ايطاليا ، والتوسع شرقا لاحتلال اليونان والشواطئ الشرقية والجنوبية للبحر المتوسط .

26. أوضح المقصود بـ (الحضارة الهلنستية) ؟ هي تمازج وتفاعل الحضارة اليونانية مع حضارات الشرق القديمة، وبخاصة حضارات بلاد الشام

الحضارة الرومانية في الاردن (64ق.م - 395م)

1. اخص تاريخ الامبراطورية الرومانية في الاردن؟ خضع الاردن للحكم الروماني من عام (64 ق.م _ 395م) بعد احتلال القائد الروماني (بومبي) بلاد الشام في عام (64 ق.م) باستثناء دولة الانباط التي احتفظت باستقلالها الذاتي مقابل دفع اتاوة سنوية لروما.
2. خضع الاردن للحكم الروماني عام؟ (64 ق.م) .
3. أعدد اهم اعمال القائد بومبي؟ إعادة تنظيم المدن الاردنية / وضع أسس حلف (الديكابوليس) حلف المدن العشر .
4. أوضح المقصود بـ (حلف الديكابوليس)؟ حلف المدن العشر، وهو حلف تجاري عسكري لاستمرار التجارة بين هذه المدن وصد هجمات القبائل عنها .
5. قراءة الخريطة : الشكل (10) – ما دلالة وقوع معظم مدن الديكابوليس في الاردن
6. السبب والنتيجة_ السبب : استمرار التجارة بين المدن الرومانية في بلادنا وصد هجمات القبائل العربية عنها .
7. أوضح المقصود بـ (بومبي)؟ أحد أشهر القادة العسكريين في الإمبراطوري الرومانية ، كلف بالتوجه الى آسيا الصغرى فاحتلها واستولى على سوريا وفلسطين في عام (64 ق.م) ، وضمها الى الامبراطورية الرومانية .
8. فسر تركزت مدن الديكابوليس (المدن العشر) في المنطقة الممتدة من دمشق شمالا الى عمان جنوبا ؟ للسيطرة على الطريق التجاري بين بلاد الشام والجزيرة العربية .
9. أعدد مدن الديكابوليس مع ذكر الاسم الحالي والاسم القديم لكل مدينة ؟

ص
37

النتيجة : تأسيس حلف الديكابوليس

النتيجة : استمرار التجارة بين المدن الرومانية في بلادنا وصد هجمات القبائل العربية عنها .

الاسم الحالي للمدينة	ام قيس	عمان	جرش	بيلا	بيت راس	قويلبة
الاسم القديم للمدينة	جدارا	فيلادلفيا	جراسا	طبقة فحل	كابتولياس	أبيلا

ص
38

10. أفسر غير اسم مدينة (ربة عمون) الى (فيلادلفيا) ؟ تكريما للامبراطور اليوناني بطليموس الثاني فيلادلفيوس .

11. متى استعادة مدينة عمان اسمها القديم (ربة عمون) ؟ بعد الفتح الاسلامي *** وفي فترة لاحقة سميت الاسم الحالي عمان

12. من المواقع التي تعود للحقبة الرومانية في مدينة عمان ؟ المدرج الروماني في عمان .

13. أفسر: شهد الاردن في الحقبة الرومانية ازدهارا وتنوعا في مظاهر الحضارة في المجالات جميعها ؟ بسبب الموقع المتوسط ، ومناخه المعتدل ، ووفرة الاراضي الزراعية فيه .

ابين المظاهر الحضارية للحقبة الرومانية في الاردن : نظام الحكم

14. ما طبيعة نظام الحكم في مدن (الديكابوليس) ؟ تمتعت (باستقلال سياسي تحت الحماية الرومانية) إذ كان لكل مدينة حاكمها الخاص بها يساعده مجلس لإدارة شؤونها / ترك لهذه المدن حرية عقد الاتفاقيات التجارية في ما بينها وسك النقود ، وكانت تؤدي ما عليها للحاكم الروماني .

الديانة

15. الديانة التي انتشرت في مدن الديكابوليس _ هي ؟ الديانة الرومانية الوثنية .

16. من اشهر الآلهة الرومانية التي عبدها ؟ جوبيتر / ويانوس / ومارس واستمرت هذه الديانة حتى انتشرت الديانة المسيحية في المنطقة عندما اعترف بها الامبراطور قسطنطين ، وسمح باعتناقها وممارسة شعائرها .

ص
39**اللغة والثقافة**

17. اللغة التي استخدمت في الكتابة والمعاملات الرسمية الى جانب اللغتين الآرامية والنبطية _ هي ؟ اللاتينية

18. اللغتان اللتين كانتا أساس الاتصال بين الناس في الحقبة الرومانية هما ؟ الآرامية والنبطية .

19. هل تعلم : أصبحت مدن الديكابوليس وعلى رأسها جدارا مركزا للثقافة والفن ومعهدا للحقوق .

20. اعدد ابرز الأدباء والشعراء في الحقبة الرومانية في الاردن ؟ ■ الشاعر (ميلياغروس) الجداري (نسبة الى جدارا) ■ الكاتب (يونوماوس) ■ الشاعر (أريبوس) .

21. نقش الشاعر (أريبوس) المحفوظ في متحف ام قيس : " ايها المار من هنا ... كما أنت الآن كنت أنا ، وكما أنا الآن ستكون أنت ، فتمتع بالحياة لأنك فان "

22. ناقش قول الشاعر (أريبوس) السابق

العمارة

23. من الدلائل على ان الفترة الرومانية شهدت ازدهارا عمرانيا وبخاصة في (جرش و عمان وأم قيس) ؟ المدرجات والاسواق والشوارع المبلطة والمعابد والحمامات ؛ ما يدل دلالة واضحة على ان هذه المدن كانت مزدهرة وعلى درجة كبيرة من الثراء .

الزراعة

24. من مظاهر الاهتمام بالزراعة في الفترة الرومانية ؟ استثمرت المساحات الشاسعة من الاراضي الزراعية التي احاطت بالمدن الاردنية في إنتاج الغذاء ؛ فزرعت المحاصيل المختلفة والأشجار المثمرة كالعنب والزيتون . / اهتم الرومان ببناء الجدران الاستنادية لحماية التربة من الانجراف / بناء القنوات وحفر الآبار والأنفاق ؛ لتوفير المياه لمدنهم ومزارعهم .

25. أفسر : اهتم الرومان ببناء القنوات وحفر الآبار والأنفاق في الفترة الرومانية ؟ لتوفير المياه لمدنهم ومزارعهم
أفسر : استغلوا المساحات الشاسعة من الاراضي الزراعية ؟ لإنتاج الغذاء
أفسر : بنى الرومان الجدران الاستنادية ؟ لحماية التربة من الانجراف

26. اوضح المقصود بـ (نفق اليرموك) ؟ يعد أطول نفق في العالم أكتشف شمال الاردن في عام (2012م) ، يبلغ طوله مئة وأربعين كيلومترا تقريبا ، يبدأ من درعا في سوريا مرورا بمدينة الطرة ووادي الشلالة وينتهي بمدينة ام قيس ، وكان يستخدم في تزويد مدن (الديكابوليس) بالمياه .

الصناعة

27. أفسر : تطور الصناعة في الحقبة الرومانية ؟ لوفرة خامات الحديد والنحاس والقصدير والفضة والذهب

28. من الصناعات التي ظهرت في الفترة الرومانية ؟ صناعة الأدوات ، والأواني ، والحلي ، والأسلحة ، وسك النقود .

التجارة

29. أفسر : ازدهار التجارة في الاردن في الحقبة الرومانية ؟ بسبب اهتمام الرومان بها .

30. من مظاهر اهتمام الرومان بالتجارة ؟ ربطوا مدن (الديكابوليس) بشبكة من الطرق التجارية / ووفروا لها الحماية / وربطوها بموانئ البحر المتوسط الشرقية .

31. أوضح المقصود بالطريق الملوكي (طريق تراجان) ؟ هو الطريق الذي أمر بإنشائه الإمبراطور الروماني تراجان لربط العقبة ببصرى الشام ، مرورا بالمدن الأردنية ؛ لأسباب تجارية وعسكرية .

32. انشاء الطريق الملوكي (طريق تراجان) ؟ لأسباب تجارية وعسكرية .

33. قراءة الخريطة الشكل (11) ♦ أتتبع الطريق الملوكي (طريق تراجان)
♦ أسمى المدن الاردنية التي يمر بها طريق تراجان ؟ جدارا ، جراسا ، فيلادلفيا ، الربة ، ايلة

الحقبة البيزنطية في الاردن (395م _ 636 م)

34. أبين كيف انقسمت الامبراطورية الرومانية ؟ قسمها الامبراطور ثيودوسيوس بين ولديه الى قسمين هما :

◀ الجزء الغربي (الامبراطورية الرومانية الغربية وعاصمتها روما) وحكمه ابنه (هونوريوس) وقد سقط الجزء الغربي على يد القوط الغربيين في عام (476 م)

◀ الجزء الشرقي من (الامبراطورية البيزنطية وعاصمتها بيزنطة) فقد حكمه ابنه (أركاديوس)

35. من الاسماء التي عرفت بها مدينة (بيزنطة) عبر التاريخ ؟ القسطنطينية ، و إسطنبول حاليا .
36. خضع الاردن للدولة البيزنطية بوصفه تابعا لها ، واستمرت الاوضاع في الاردن كما كانت في الفترة الرومانية .
37. أفسر : انتشار الكنائس بصورة كبيرة في الاردن في الحقبة البيزنطية ؟ لأن سكان الاردن اعتنقوا الديانة المسيحية _ فانتشرت الكنائس والاديرة في مدن الاردن وقراه .

38. أقرن بين انواع الكنائس في الاردن في الحقبة البيزنطية من حيث التخطيط والبناء ؟

1. النوع الاول : يسمى الكنائس ذات التخطيط البازليكي : وهو نظام معماري يمتد من الشرق الى الغرب ، ويتكون من صفيين أو أربعة من الاعمدة يتشكل منها جناحان أو أربعة ، يتوسطها الصحن .
- أمثلة عليها : كنيسة القديس (جورجوس) في رحاب المفرق /// وكنائس ام الرصاص ومأدبا .

2. النوع الثاني : الكنائس ذات التخطيط المركزي ، ويتميز بتغطية الفراغ المركزي (الصحن) بقبة .
- أمثلة عليها : كنيسة يوحنا المعمدان في جرش ، وكنائس ام قيس

39. بماذا تتميز كنائس ام الرصاص ومأدبا ؟ بأرضياتها الفسيفسائية .

40. أوضح المقصود بـ (أم الرصاص) ؟ أدرجت على لائحة التراث العالمي في عام (2004م) ، وتتميز ام الرصاص بالاستيطان الواسع للعصر البيزنطي والاموي ، وما تشمله من الكنائس التي تتمتع أرضياتها الفسيفسائية بقيمة فنية كبيرة .

41. أوضح المقصود بالفسيفساء ؟ فن قديم يقوم على صناعة المكعبات الصغيرة الملونة من الحجارة او المعدن أو الزجاج بشكل متراس ؛ لتشكل صورة أو مناظر طبيعية أو أشكال هندسية أو لوحات بشرية أو حيوانية ، تزين فيها الأرضيات والجدران والسقوف

42. تقع اقدم خارطة فسيفسائية أصلية للأراضي المقدسة في ؟ مأدبا _ وتعود الى العام (560 م) وتوجد اليوم داخل كنيسة الروم الأرثوذكس في وسط مأدبا .

43. أفسر : تسمى مدينة مأدبا مدينة الفسيفساء ؟ لاحتوائها على الكثير من المواقع التاريخية المزينة بالفسيفساء
موقع المغطس

44. المغطس _ هو ؟ المكان الذي عمد فيه السيد المسيح عليه السلام _ باعتقاد المسيحيين _ ويقع في وادي الخرار شمال البحر الميت ، ويعد معلما تاريخيا ودينيا ، ومن مواقع الحج المسيحي ويزوره آلاف الزوار من أنحاء العالم .

45. افسر : ادرج موقع المغطس على لائحة التراث العالمي في عام (2015 م) ؟ لما يشتمل عليه من بقايا مادية مرتبطة بإحياء ذكرى المعمودية التاريخية للسيد المسيح عليه السلام .

46. من محتويات موقع المغطس ؟ نظام لجمع المياه ، وحمامات ، وبركة المعمودية ، وكنائس ، ودير ، وكهوف للمتعبدين ، ومحطة للحجاج المسيحيين .

ص
43

موقع اهل الكهف

47. الى أي عهد يعود موقع اهل الكهف الموجود في الرقيم جنوب شرق عمان والوارد ذكره في سورة الكهف في القرآن الكريم؟ يعود الى عهد الامبراطور ديكبوس (ديقيانوس) الذي اضطهد المسيحيين واجبرهم على اللجوء الى الكهف هربا من الاضطهاد الذي مورس بحقهم بوصفهم فئة مؤمنة .

48. أعطي أمثلة على مواقع اردنية تعود للحقبتين الرومانية والبيزنطية ؟ الرومانية : المدرج الروماني ، ونفق اليرموك ، موقع اهل الكهف .

ص
44

البيزنطية : ام الرصاص ، والمغطس .

1. يعد الأردن متحفاً يحفظ ذاكرة الأمة من مقامات الأنبياء والمرسلين ، الى مقامات أوائل شهداء الإسلام خارج شبه الجزيرة العربية .
ابن مكانة الأردن الدينية ؟ لبلاد الشام والأردن جزء منها ، مكانة دينية بوصفها مهد الرسالات السماوية ، وهي أراض مقدسة في نظر أتباع الديانات السماوية ، وقد وطأت أرض الأردن أقدام الأنبياء والرسل ، وضم العديد من مقاماتهم المنتشرة في معظم المحافظات الأردنية

2. مر الرسول صلى الله عليه وسلم بالأردن قبل البعثة في رحلتيه الى بلاد الشام مرتان هما ؟
الأولى : في أثناء مرافقته لعمه ابي طالب ومروره بميافة الثانية : في تجارته للسيدة خديجة بنت خويلد رضي الله عنها

3. اوضح المقصود بـ (ميافة) ؟ مدينة أم الرصاص جنوب عمان .

4. اوضح كيف جرى التمهيد للدعوة الإسلامية ؟ بدأ الرسول صلى الله عليه وسلم بعد صلح الحديبية (6هـ / 627 م) بين المسلمين والمشركين باستمالة القبائل العربية في الأردن، تمهيدا لنشر الدعوة الإسلامية في بلاد الشام ، وتحويل ولاء هذه القبائل للحكم الإسلامي ولتكون عوناً للمسلمين في صراعهم مع الروم ، فأرسل إليهم الرسل يدعوهم الى الإسلام .

5. السبب والنتيجة _ السبب : استمالة الرسول صلى الله عليه وسلم للقبائل العربية في الأردن النتيجة : تمهيدا لنشر الدعوة الإسلامية في بلاد الشام / وتحويل ولاء هذه القبائل للحكم الإسلامي / ولتكون عوناً للمسلمين في صراعهم مع الروم .

6. افسر : استمالة الرسول صلى الله عليه وسلم للقبائل العربية في الأردن؟ تمهيدا لنشر الدعوة الإسلامية في بلاد الشام / وتحويل ولاء هذه القبائل للحكم الإسلامي / ولتكون عوناً للمسلمين في صراعهم مع الروم .

7. ماردة فعل القبائل على الرسائل التي ارسلها الرسول صلى الله عليه وسلم ؟ استجاب بعضها ، بينما أبدت بعض القبائل عداها للإسلام واعتدت على رسل النبي صلى الله عليه وسلم .

8. افسر: ارسل الرسول صلى الله عليه وسلم في السنة 6هـ أول سرية خارج شبه الجزيرة العربية الى منطقة (حسمى جنوبي الأردن) ؟ لمعاينة بعض بطون جذام الذين رفضوا دعوة الصحابي دحية بن خليفة الكلبي .

9. الى اين توجهت السرية التي ارسلها الرسول صلى الله عليه وسلم في السنة الثامنة للهجرة ؟ الى قبيلة قضاة في ذات أطلاح (قرب الطفيلة) .

10. من اهم المعارك التي جرت على ارض الأردن ؟ مؤتة / ذات السلاسل / طبقة فحل / اليرموك

11. اوضح المقصود بالغساسنة ؟ قبيلة من قبائل الازد اليمنية ، التي هاجرت من شبه الجزيرة العربية واستقرت في البلقاء جنوبي بلاد الشام (الأردن وفلسطين) ثم مدت نفوذها حتى دمشق شمالا ، وتحالفت مع الروم ولقب حكامها بالملوك . ومن الجدير بالذكر ان معظم مسيحي الأردن يعودون الى اصول غسانية .

12. عاصمة الغساسنة مدينة ؟ الجابية (بالقرب من دمشق)

13. من اشهر ملوك الغساسنة ؟ الحارث بن جبلة الغساني / وجبلة بن الايهم .

معركة مؤتة (8هـ / 629 م)

14. معركة مؤتة (8هـ - 629 م) :

السبب : قتل حاكم مؤاب شرحبيل بن عمرو الغساني للصحابي (الحارث بن عمير الأزدي) الذي أرسله الرسول الى ملك بصرى فلما بلغ الخبر للرسول صلى الله عليه وسلم جهز جيشا .
القادة أو الامراء : عين الرسول ثلاثة امراء على الجيش هم : زيد بن حارثة ، فان قتل فجعفر بن ابي طالب فان قتل ف عبد الله بن رواحه ، فان قتل فليترضي المسلمون من بينهم رجلا فليجعلوه عليهم .

الأطراف : المسلمون × ضد الروم

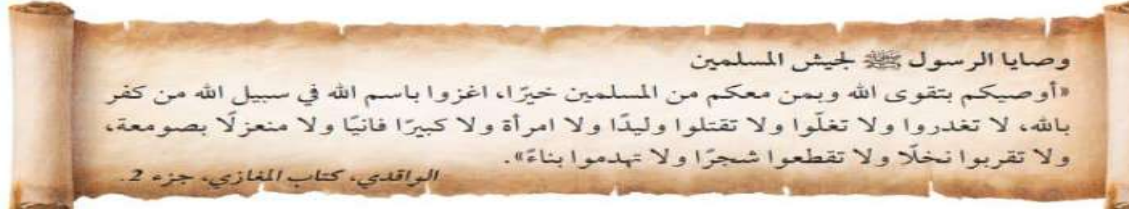
موقع المعركة : التقى جيش المسلمين وجيش الروم في مؤتة (الكرك)

الأحداث : استشهد الامراء الثلاثة ، ثم اتفق المسلمون على امرة خالد بن الوليد الذي حاول انقاذ الجيش بالانسحاب المنظم من ارض المعركة .

النتيجة : الانسحاب من المعركة ، وانقاذ جيش المسلمين .

15. اوضح الخطة العسكرية التي قام بها خالد بن الوليد لانقاذ الجيش والانسحاب ؟ كلف خالد بن الوليد مجموعة من الجنود بمهمة اشارة الغبار طوال الليل قبل بدأ معركة؛ ليوهم الروم ان الامدادات وصلت الى المسلمين ، واعد تنظيم الجيش فوضع الميمنة ميسرة والميسرة ميمنة والقلب مؤخرة والمؤخرة مقدمة لخداع العدو ؛ وامر بوضع بعض الجنود على تلة قريبة مهمتهم اشارة الغبار في المعركة لإيهام الروم بأن المسلمين يتلقون الإمدادات العسكرية تباعا ، بدأ خالد بن الوليد بالانسحاب ببطء بالجيش الى الصحراء ، حتى ظن الروم ان خالد يستدرجهم إليها ، فخشوا مطارذته ، فاستطاع ان ينجوا بجيش المسلمين من بأقل الخسائر .

16. أفسر : تعد معركة مؤتة من اهم المعارك التي وقعت بين المسلمين والروم وحلفائهم من القبائل العربية ؟ إذ كانت أول مواجهة عسكرية بين المسلمين والروم ، واطهرت الروح المعنوية العالية للمسلمين ، وحكمة القائد المسلم وشجاعته في اتخاذ القرارات في أصعب الظروف .



17. استنتج : من وصايا الرسول صلى الله عليه وسلم مبادئ واخلاقيات الحرب في الاسلام
 مناقش : عدم التزام بعض الدول بالقانون الدولي الانساني
 أفكر : هل تتسجم المجازر التي ارتكبتها إسرائيل في قطاع غزة والصفة الغربية مع مبادئ القانون الدولي الانساني

18. جامعة مؤتة_ الكرك .. ؟ تأسست في عام 1981م بوصفها جامعة عسكرية على ارض معركة مؤتة في محافظة الكرك ، واتسعت في ما بعد لتضم جناحين ؛ احدهما عسكري والاخر مدني ، في خطوة رمزية هدفها الربط بين الماضي والحاضر ، وابرز أهمية العلم في تقدم الامة وقوتها

19. أتأمل الصورة (1) : موقع معركة مؤتة (المشهد) .

معركة سرية ذات السلاسل (8هـ / 629 م)

20. معركة ذات السلاسل : السبب : قيام قبيلتنا قضاة وبلي بتكوين تحالفا قريبا لغزو المدينة المنورة بعد معركة مؤتة ، فأمر الرسول صلى الله عليه وسلم عمرو بن العاص بالتوجه اليهم بالقرب من ماء عين (السلسل أو السلاسل) الواقعة في أرض قبيلة جذام (بالقرب من معان) ، وان يستعين بالقبائل العربية التي تربطها بالمسلمين علاقات ودية .

الاستعداد للمعركة : لما وصل عمرو بن العاص الى الموقع علم بكثرة العدو فأرسل للرسول صلى الله عليه وسلم يطلب اليه المدد فأمده بقوة يقودها أبو عبيدة عامر بن الجراح .
 الموقع : ماء عين (السلسل أو السلاسل) الواقعة في أرض قبيلة جذام (بالقرب من معان) .

الاطراف : (المسلمون) × ضد (التحالف القبلي) بقيادة قبيلتي قضاة وبلي .

القائد : عمرو بن العاص .

النتيجة : انتصار المسلمون على التحالف القبلي المعادي

عام الوفود (9 هـ / 630 م)

21. أوضح المقصود بـ (عام الوفود) 9هـ ؟ هو العام الذي قدمت فيه وفود القبائل العربية الى المدينة المنورة مسلمة ومصالحة للرسول صلى الله عليه وسلم .

21. أفسر: تسمية عام الوفود بهذا الاسم ؟ لكثرة الوفود التي قدمت الى المدينة المنورة مسلمة ومصالحة للرسول صلى الله عليه وسلم .

22. من اهم وفود الاردن التي قدمت للرسول في عام الوفود ؟ جاء وفد من اهل أذرح والجرباء (بالقرب من معان) الى الرسول وصالحه ، وأعطاهم الأمان مقابل دفع الجزية ومساعدتهم للمسلمين // وجاء يوحنا بن روية حاكم أيلة (العقبة) فصالحه // وجاءت وفود من قبائل بلي وقضاة وعذرة وغسان وبلقين ولخم ويهراء وأعلنت اسلامها . وتمكن الرسول صلى الله عليه وسلم من إقامة علاقات ودية مع القبائل القاطنة على مشارف الشام ومنها الاردن ، ومهد هذا للفتوحات الاسلامية الكبرى في عهد الخلفاء الراشدين .

23. يعد من شهداء الاسلام الاوائل خارج شبه الجزيرة العربية – هو ؟ عمرو بن فروة الجذامي _ حاكم الروم على معان ..قتله الروم بعد ان علموا باسلامه .

24. املا الجدول الآتي بالمعلومات المناسبة عن معركة مؤتة :

تاريخ المعركة	اطراف المعركة	قادة المعركة	السبب المباشر للمعركة	نتيجة المعركة
8 هـ / 629 م	المسلمون ضد الروم	زيد بن حارثة ، و جعفر بن ابي طالب عبد الله بن رواحه ، وأكمل قيادة المعركة خالد بن الوليد	مقتل الحارث بن عمير الازدي	الانسحاب من المعركة وانقاذ الجيش .

الفتح الاسلامي للأردن

25. من قائد الجيش الذي ارسله خليفة المسلمين الاول (أبو بكر الصديق) الى الاردن لفتح بلاد الشام عام 11 هـ / 632 م ؟ أسامة بن زيد _ ووصل الجيش الى أرض مؤاب دون مقاومة تذكر من قبل القبائل العربية القاطنة في المنطقة .

26. ما أهمية ارسال ابو بكر لهذا الجيش ؟ كان بمثابة حملة استطلاعية لجمع المعلومات وجس النبض والتعرف الى المنطقة .

27. أفسر : ارسال الخليفة ابو بكر الصديق سرية بقيادة الصحابي خالد بن سعيد ؟ بسبب وضع الروم حامية لهم بزيبياء (الجيزة جنوب عمان) _ وكان ذلك في العام التالي لارسال جيش أسامة .

28. متى جهز ابو بكر الصديق الجيوش لفتح بلاد الشام ؟ بعد ان فرغ من محاربة المرتدين من القبائل في شبه الجزيرة العربية .

29. كم عدد الجيوش التي جهزها ابو بكر الصديق لفتح بلاد الشام ؟ اربعة جيوش _ دخلت عبر الاردن (بوابة الفتح الاسلامي)

30. أفسر : يعد الاردن بوابة الفتوحات الاسلامية لبلاد الشام ؟ لان الجيوش الاسلامية التي توجهت لفتح بلاد الشام دخلت عبر الأردن .

31. أعد الجيوش التي ارسلها ابو بكر الصديق لفتح بلاد الشام ؟

« جيش بقيادة عمرو بن العاص وجهته فلسطين مرورا بالأردن .

« جيش بقيادة يزيد بن أبي سفيان وجهته دمشق مرورا بالأردن .

« جيش بقيادة شرحبيل بن حسنة وجهته الأردن .

« جيش بقيادة أبي عبيدة عامر بن الجراح وجهته حمص مرورا بالأردن .

32. أبين موقف القبائل العربية في الاردن من الفتح الاسلامي لبلاد الشام ؟

1. الوقوف الى جانب المسلمين : وكان هذا موقف القبائل التي أسلمت أو أقامت علاقات ودية مع المسلمين

2. الوقوف على الحياد : وكان هذا موقف القبائل التي كرهت قتال الروم بسبب الدين ، وكرهت قتال المسلمين بسبب القربى ،

وسميت هذه القبائل **القبائل المسالمة** .

3. الوقوف الى جانب الروم : وكان هذا موقف القبائل التي كانت تربطهم بالروم مصالح مشتركة ، أو خافت من بطشهم .

ص

54

32. أوضح المقصود بـ (القبائل المسالمة) ؟ القبائل التي كرهت قتال الروم بسبب الدين ، وكرهت قتال المسلمين بسبب القربى ، فوقفت على الحياد .

33. كان أول الجيوش التي دخلت الى الاردن ؟ جيش عمرو بن العاص _ واستنفر القبائل العربية التي كانت على علاقة ودية مع المسلمين ، وما ان وصل الى وادي عربة حتى استطاع هزيمة جيش للروم . ومن ثم توجه الى فلسطين .

معركة طبقة فحل (13 هـ / 634 م)

34. المعركة التي انتصر فيها المسلمين بقيادة عمرو بن العاص على الروم بالقرب من مدينة الرملة في فلسطين – هي ؟ (أجنادين) عام 13 هـ

35. معركة طبقة فحل ؟ ***السبب : استنفر الامبراطور هرقل الروم لمواجهة المسلمين ، فتوجه القائد شرحبيل بن حسنة لمواجهتهم في طبقة فحل التي فرض عليها حصارا .

*** الموقع : طبقة فحل

*** الاطراف : المسلمون × ضد الروم

*** النتيجة : طلب الروم الاستسلام وقبلوا دفع الجزية

*** القائد : شرحبيل بن حسنة

*** مدة حصار المسلمون لطبقة فحل : أربعة أشهر

36. أفسر : أهمية معركة طبقة فحل في عام 13 هـ ؟

معركة اليرموك (15 هـ / 636 م)

36. معركة اليرموك ؟ الموقع : على ضفاف نهر اليرموك في شمال الاردن .

الاطراف : المسلمون × ضد الروم

السبب : جمع قائد الروم (ماهان) جيوش الروم لقتال المسلمين .

حيث تجمعت جيوش المسلمين الاربعة على ضفاف نهر اليرموك

النتيجة : هزيمة الروم _ استطاع المسلمون إلحاق الهزيمة بجيش الروم ومطاردة فولهم الى دمشق .

المجريات : في بداية المعركة كان المسلمون يصدون هجمات الروم ، وكان خالد بن الوليد يستخدم (سرية الخيالة المتحركة) التي يقودها بنفسه ليتحرك بسرعة من مكان الى آخر .

37. كيف نظم خالد بن الوليد الجيش لمعركة اليرموك ؟ تولى خالد بن الوليد القيادة العامة للجيش ، فجعل ربع جيش المسلمين من الخيالة ، وقسم بقية الجيش الى كتائب من المشاة ، وزعت على أربعة ألوية بقيادة كل من : ابو عبيدة عامر بن الجراح ، وشرحبيل بن حسنة ، ويزيد بن ابي

سفيان ، وعمرو بن العاص .

38. تعد معركة اليرموك من المعارك الفاصلة في تاريخ بلاد الشام _ وذلك لأسباب عدة هي ؟

◀ إنهاء الاحتلال الروماني _ البيزنطي لبلاد الشام الذي دام سبعة قرون من الزمن .

◀ فتح مدن بلاد الشام جميعها وانتشار الإسلام فيها .

◀ تحول ولاء القبائل العربية إلى الحكم الاسلامي .

39. أقرن بين معركة طبقة فحل ومعركة اليرموك من حيث السبب والنتيجة ؟

ص

55

40. أوضح المقصود بجامعة اليرموك _ اريد ؟ جامعة تأسست عام (1976 م) في مدينة اربد شمالي الاردن . واتخذت من معركة اليرموك اسما لها دلالة رمزية لأهمية هذه المعركة ، وربطها للماضي بالحاضر .

التقسيمات الادارية

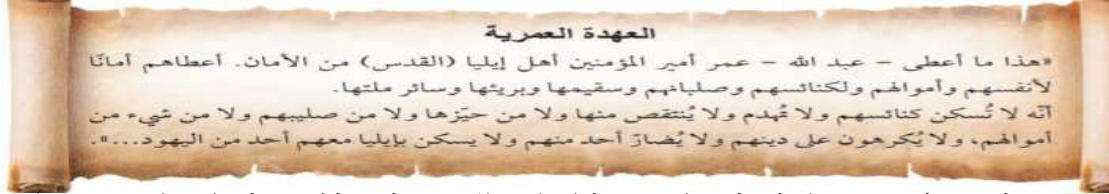
41. ما المقصود بـ (الجند) ؟ الجند مصطلح إداري عسكري يعادل اليوم **الولاية أو المحافظة**

42. كم عدد الاجناد التي قسمت بلاد الشام اليها في عهد خليفة المسلمين الثاني عمر بن الخطاب عام 18 هـ / 639 م ؟ أربعة أجناد

43. عدد اجناد بلاد الشام في عهد الخليفة عمر بن الخطاب ؟

1. جند دمشق ومركزه مدينة دمشق ، ويضم المنطقة الواقعة الى الجنوب من نهر الزرقاء الى حدود فلسطين حاليا .
2. جند فلسطين ومركزه مدينة اللد ، ويضم المناطق الجنوبية من فلسطين وشرقي الاردن .
3. جند الاردن ومركزه مدينة طبرية ، ويضم المنطقة الواقعة الى الشمال من نهر الزرقاء وشمال فلسطين .
4. جند حمص ومركزه مدينة حمص .

44. هل تعلم : عند وصول المسلمين الى بلاد الشام وجدوا نشاطا وحركة عمرانية واسعة ، وكانت التعاليم الاسلامية تحثهم على الحفاظ على المنشآت العمرانية وعدم التعرض لها بالهدم أو التعديل ، وعدم الحد من حرية الناس في تأدية طقوسهم وشعائرهم الدينية التي تمارس في الكنائس والأديرة



45. العهد العمرية هي ؟ عهد امان اعطاه عمر بن الخطاب أمير المؤمنين لأهل ايليا (القدس) ، أمانا لأنفسهم وأموالهم وكنائسهم وصلبانهم وسقيمتها وبريتها وسائر ملتها .

46. من التغيرات العمرانية التي شهدها مدن الاردن في فترة صدر الاسلام ؟ بناء المساجد ومراكز الحكم الإداري وازدهرت فيها الحياة الاقتصادية .

مدينة أيلة

47. يقصد بـ (أيلة) ؟ العقبة حاليا

48. فسر : تعد مدينة أيلة (العقبة حاليا) أول مدينة نالت اهتمام المسلمين خارج حدود شبه الجزيرة العربية وكانت بوابة للاردن وفلسطين ؟ لموقعها الاستراتيجي على الطريق الواصل من شبه الجزيرة العربية إلى بلاد الشام ومصر .

49. متى اكتشفت آثار مدينة أيلة الاسلامية (العقبة) ؟ عام 1989 م

50. صف مدينة أيلة الاسلامية (العقبة) ؟ مصممة وفقا للطراز الاسلامي ، عثر فيها على جدران حجرية سمكية ومحصنة ، وفيها شارعان رئيسان يقسمان المدينة الى أربعة اقسام ويلتقيان في الوسط ، وكان للمدينة أربعة أبواب من جهاتها الاربع .

51. يزخر الاردن بالعديد من مقامات الانبياء ومن هذه المقامات ؟ - مقام النبي شعيب ، والنبي يوشع بن نون في (محافظة البلقاء) - مقام النبي هود في (محافظة جرش) - مقام النبي هارون في (البترا في محافظة معان)

52. الجدول يبين أضرحة الصحابة في الاردن : حيث خاض اصحاب الرسول صلى الله عليه وسلم المعارك واستشهد فيها عدد منهم .

المحافظة	الصحابي	المحافظة	الصحابي
الغور الأوسط - البلقاء	أبو عبيدة عامر بن الجراح	عفرا - الطفيلة	فروة بن عمرو الجذامي
الشونة الشمالية - إربد	معاذ بن جبل	بصيرا - الطفيلة	الحارث بن عمير الأزدي
وادي الريان - إربد	شرحبيط بن حسنة	المزار - الكرك	زيد بن حارثة
الغور الشمالي - إربد	عامر بن أبي وقاص	المزار - الكرك	جعفر بن أبي طالب
الغور الأوسط - البلقاء	ضرار بن الأزور	المزار - الكرك	عبد الله بن رواحة

52. قالب ختم جند الاردن الصورة (2) ص 55: تنص الكتابة التي يحملها الختم على أن الاردن من أجناد _ عبد الله _ الوليد أمير المؤمنين

53. أملأ الخط الزمن الآتي بالأحداث المناسبة ؟

التاريخ	الحدث
627 / هـ 6	صلح الحديبية إرسال الرسول لأول سرية الى خارج شبه الجزيرة العربية
629 / هـ 8	معركة مؤتة معركة سرية ذات السلاسل
632 / هـ 11	إرسال ابو بكر الصديق جيش بقيادة اسامة بن زيد الى الاردن .
634 / هـ 13	معركة طبقة فحل
636 / هـ 15	معركة اليرموك

54. ابين أوجه الشبه والاختلاف بين معركتي مؤتة واليرموك؟ **الشبه** : تتشابه المعركتان في الاطراف (الروم × ضد المسلمين) وفي حدوثهما على ارض الاردن

الاختلاف : تختلفان في السبب ، والموقع ، والقادة ، والاحداث ، والنتيجة

1. من قائل البيت التالي / إذا قيل خيل الله يوما الاركيبي رضيت بكف الاردني انسحالها ؟ الشعر الاموي (كثير عزة)
 2. أوضح المقصود (بالدولة الاموية 41 هـ / 132 هـ _ 662م / 750م ؟ هي الدولة التي أسسها معاوية بن ابي سفيان ونقل عاصمة الخلافة فيها من المدينة المنورة الى دمشق .
 3. مؤسس الدولة الاموية هو ؟ معاوية بن ابي سفيان .
 4. عاصمة الخلافة الاموية هي ؟ مدينة دمشق .
 5. افسر : تسمية الدولة الاموية هذا الاسم ؟ نسبة الى أمية بن عبد الشمس من قبيلة قريش
 6. اللون الذي اتخذته الامويين شعارا لهم هو ؟ اللون الابيض .
 7. بلغت الدولة الاموية أوج اتساعها في عهد ؟ الخليفة الاموي (الوليد بن عبد الملك) .
 8. أوضح المقصود بـ (أنرح) ؟ قرية اردنية في محافظة معان ، وقعت فيها حادثة التحكيم بين **علي بن ابي طالب** و**معاوية بن ابي سفيان** حول احقية كل منهما في خلافة المسلمين .
 9. جرت حادثة التحكيم بين علي بن ابي طالب ومعاوية بن ابي سفيان في قرية في ؟ أنرح في (محافظة معان)
 10. قراءة الخريطة : ■ أسمى القارات التي امتدت إليها الدولة الاموية ؟ آسيا ، وافريقيا ، وأوروبا .
- ص 60
- أفكر: ما العوامل التي ساعدت الامويين على توسيع دولتهم ؟
11. متى دخل الاردن تحت الحكم الاموي ؟ عام (41 هـ / 662 م .
 12. أوضح اسباب اهتمام الخلفاء الامويين بالاردن ؟ 1. ولاء غالبية القبائل العربية فيه للامويين
2. قربه من دمشق عاصمة الامويين
3. وفرة الاراضي الخصبة المحاصيل الزراعية فيه
4. وقوعه على طريق الحج الشامي
5. موقعه على الطريق التجاري بين شبه الجزيرة العربية وبلاد الشام ومصر والعراق
 13. أبين أهمية الاردن لدى الخلفاء الامويين ؟ حظي الاردن باهتمام الخلفاء الامويين . واولوه عناية خاصة .
 14. كان المسيحيون العرب في الاردن يشكلون اغلبية سكان الاردن _ ما الدليل على ذلك ؟ كثرة الكنائس والأديرة المنتشرة في الاردن مثل :الكنائس المنتشرة في بلدة إرحاب في المفرق والتي بلغ عددها **ثلاثا وعشرين** كنيسة ويعود بناء معظمها الى العصر الاموي ، والكنيسة المكتشفة في مدينة ام الرصاص .
 15. متى تحول المسيحيون العرب في الاردن الى الاسلام ؟ في القرون الهجرية الاربعة الاولى _ وتحولوا تدريجيا .
 16. السبب والنتيجة _ السبب : تسامح الامويين مع اتباع الديانات الأخرى النتيجة : بناء العديد من الكنائس في العصر الاموي في الاردن .
 17. أبين تعامل المسلمين عند الفتح الاسلامي مع سكان بلاد الشام من غير المسلمين ؟ تركوا لهم الحرية الدينية .
 18. أناقش : كان الاردن مثالا للتسامح والعيش المشترك في العصر الاموي
- مظاهر اهتمام الامويين بالاردن
19. أوضح مظاهر اهتمام الامويين بالاردن ؟
« كانت الكثير من مناطق الاردن مقرا لخلفاء بني أمية كالوليد بن عبد الملك ويزيد بن عبد الملك ، مثل الموقر والقسطل وزيزياء والازرق وعجلون وبيت راس وعمان (جبل القلعة) ، التي كان بها قصر الامارة ودار سك النقود . وقد كان الوليد بن يزيد يجعل اقامته في موسم الحج في زيزياء (الجيزة) ليشرف على قوافل الحجاج : إذ كان يطعم الحجاج ثلاثة ايام ويعلف دوابهم وييسر امورهم .
« أصبح الاردن في العصر الاموي ملتقى لأعظم شعراء الدولة الأموية أمثال : (كثير عزة) و(الفرزدق) و(جرير) وغيرهم
قال الشاعر كثير عزة / **سقى الله حيا بالموقر دارهم إلى قسطل البلقاء ذات المحارب**
« مشاركة القبائل العربية في الاردن في الفتوحات ، فكانوا جزءا من الجيش الاموي ، كما شاركوا زمن الخليفة الوليد بن عبد الملك

في الفتوحات التي جرت في عهده في شمال أفريقيا والاندلس ، ومن ابرز القبائل التي شاركت في الفتوحات قبيلتنا **جذام** و**غسان**

« حافظت عمان على مكانتها التجارية في العصر الأموي ؛ لموقعها الذي يتوسط الطريق من دمشق الى شبه الجزيرة العربية ، واصبحت مع مدينة جرش مركزين لضرب (سك) العملات الأموية .

ص 62 « اهتم الأمويين بمدينة ايلة (العقبة) التي شهدت ازدهارا كبيرا ، وقد عثرت البعثات العلمية الاثرية في الاردن في عام (2018م) على ميناء أموي فيها ، ويعد هذا الميناء أول عمارة بحرية غارقة يكشف عنها في الاردن .

« استغل الأمويين ما أمكنهم من الاراضي الزراعية ، وعملوا على احياء الارض الموات عن طريق استصلاحها وتأمين المياه ووسائل الري لها لزيادة الإنتاج . ومن ثم زاد الخراج ونما دخل الدولة وزاد إنفاقها .
« اهتم الأمويين بالمشاريع المائية في الاردن : لتوفير مياه الشرب وسقاية الحجاج وري المزروعات ، مثل : البركة الأموية في عمان (جبل القلعة) وبركة زيزياء ، وبركة الموقر ، وبركة الضليل .

20. أفسر: كان الخليفة الأموي الوليد بن عبد الملك يجعل اقامته في موسم الحج في زيزياء (الجيزة) ؟ ليشرف على قوافل الحجاج ويطعم الحجاج ثلاثة ايام _

21. المدن التي اصبحت في العصر الأموي مركزا لضرب (سك) العملات الأموية ؟ (عمان) و(جرش)

22. أفسر : حافظت عمان على مكانتها التجارية في العصر الأموي ؟ لموقعها الذي يتوسط دمشق الى شبه الجزيرة العربية .

23. يعد أول عمارة بحرية غارقة يكشف عنها في الاردن ؟ (ميناء أموي) عثر عليه في العقبة .

24. أفسر : اهتم الأمويين بالمشاريع المائية في الاردن ؟ لتوفير مياه الشرب / وسقاية الحجاج / وري المزروعات .

25. من الامثلة على البرك في الاردن ؟ بركة زيزياء ، بركة الموقر ، بركة الضليل . البركة الأموية في عمان (جبل القلعة)

26. أوضح المقصود بـ (الخراج) ؟ مقدار معين من المال تفرضه الدولة على الاراضي الزراعية التي فتحت صلحا او عنوة .

القصور الأموية

27. كم عدد القصور الأموية في الاردن ؟ تسعة (9)

28. أوضح الاغراض او أسباب بناء الأمويين للقصور في الأردن ؟

1. الاستجمام والترويح عن النفس بعيدا عن حياة المدن .

2. ممارسة هواية الصيد ؛ لغنى البادية الاردنية بالغزلان والطيور المتنوعة .

3 إرسال ابنائهم للإقامة في البادية الاردنية ؛ لتعلم اللغة العربية الفصيحة وتعلم الفروسية .

4. التواصل مع القبائل العربية الموالية للحكم الأموي التي تسكن البادية .

5. استخدامها مركزا مهما للاستثمار الزراعي .

ص 62 63 6. خدمة الحجاج المسلمين والمسافرين على طريق الحج والطريق التجاري ؛ إذ كانت محطات للاستراحة والتزود بالماء والمون .

29. من أشهر القصور الأموية في الأردن ؟ قصير عمرة ، وقصر المشتى ، وقصر الأزرق ، قصر الحلابات (أو الحلابات من حلبات سباق الخيل والهجن) ، وقصر البرقع ، وقصر الطوبة ، وقصر الحرانة (الخرانة) ، وقصر الموقر ، وقصر القسطل .

ص 64 30. متى ادرج قصير عمرة على لائحة التراث العالمي ؟ في عام (1985م) وتعد اللوحات الجارية الواسعة التي تمثل مشاهد الصيد والحيوانات والطيور ترافقها نقوش باللغتين اليونانية والعربية لمبنى الحمام وقاعة الاستقبال ، فريدة من نوعها في العمارة الإسلامية في العصر الأموي .

31. في عهد من بني قصير عمرة ؟ في عهد الوليد بن عبد الملك .

32. قراءة الخريطة : الشكل (3) خريطة القصور الأموية في بلاد الشام .

♦ أحدد على الخريطة القصور الأموية في الأردن

♦ أناقش : بنيت القصور الأموية في بادية الشام

33. المشكلة والحل _ المشكلة : _ العبث بالمواقع الاثرية وتخريبها . الحل
_ تنمية المجتمعات المحلية في البادية الأردنية . الحل
ص 65

34. أفكر : ما الفوائد من إدراج القصور الأموية في البادية الأردنية على الخريطة السياحية الأردنية

أهمية الأردن في العصر العباسي (132هـ - 656 هـ / 750م - 1258م)

1. أوضح المقصود بـ (الدولة العباسية) ؟ هي الدولة التي حكمت العالم الإسلامي بعد سقوط الدولة الأموية ، عندما انتصر الجيش العباسي بقيادة عبد الله بن علي بن عبد الله بن العباس على الجيش الأموي بقيادة مروان بن محمد في معركة الزاب (أحد روافد نهر دجلة) في عام (132 هـ / 750 م) .

2. أوضح المقصود بـ (معركة الزاب) ؟ هي المعركة التي انتصر فيها الجيش العباسي بقيادة عبد الله بن علي بن عبد الله بن العباس على الجيش الأموي بقيادة مروان بن محمد في معركة الزاب (أحد روافد نهر دجلة) في عام (132 هـ / 750 م) .

3. عاصمة الدولة العباسية هي مدينة ؟ (بغداد) _ حيث نقل العباسيين العاصمة من دمشق الى (الكوفة) ثم ← الى (بغداد)

4. أبين تراجع الاهتمام بالأردن في العصر العباسي ؟ بسبب نقل العاصمة من دمشق الى بغداد .

5. أفسر تسمية العباسيين هذا الاسم ؟ سمووا هذا الاسم نسبة إلى العباس بن عبد المطلب عم الرسول صلى الله عليه وسلم .

6. اللون الذي اتخذته العباسيون شعاراً لهم _ هو ؟ الأسود

7. قراءة الخريطة : الشكل (4) خريطة الدولة العباسية ؟ ♦ أتتبع حدود الدولة العباسية

♦ أحدد عاصمة الدولة العباسية (مدينة بغداد)

♦ أفكر : لماذا لم يستطع العباسيون ضم الأندلس الى دولتهم

الحميمة مركز الدعوة العباسية

8. أول شخصية عباسية لها مطامح سياسية _ هو ؟ (علي بن عبد الله بن العباس) ، وبخاصة بعد ان أقطعه الخليفة الأموي عبد الملك بن مروان الحميمة من أرض البلقاء . وكان ابنه محمد بن علي علاقة وثيقة بأبي هاشم عبد الله بن محمد بن الحنفية بن علي بن ابي طالب الذي أوصى له بالخلافة.

9. السبب والنتيجة _ السبب : أقطع الخليفة الأموي عبد الملك بن مروان الحميمة من أرض البلقاء لـ (علي بن عبد الله بن العباس) النتيجة : ليبقى تحت نظريه .

10. أوضح المقصود بـ (الحميمة) ؟ قرية تقع في محافظة العقبة .

11. مراكز الدعوة العباسية - هي ؟ (الحميمة) و (الكوفة) و (خراسان) .

12. اتتبع مراحل الدعوة العباسية ؟ بدأت الدعوة السرية من الحميمة ، ثم انطلقت الى الكوفة وخراسان.

13. الهدف من الدعوة العباسية _ هو ؟ احلال بني العباس محل بني أمية في خلافة المسلمين .

14. وضح اسباب اتخاذ محمد بن علي (الحميمة) مركزاً لدعوته السرية ؟ وذلك لوقوعها على طريق الحج وطريق القوافل التجارية المارة بالمنطقة ، / ولموقعها المتوسط بين المشرق الإسلامي والمغرب الإسلامي، / وليضمن سرية التقائه مع مؤيديه بعيداً عن أعين الأمويين ومنها انطلقت دعوته الى الكوفة وخراسان .

15. من معالم الفترة العباسية في الاردن ؟ المسجد العباسي في الحميمة

16. أعدد أبرز الخلفاء العباسيين الذين ولدوا في الحميمة ؟ ابي العباس السفاح / و ابي جعفر المنصور / والمهدي .

17. قراءة الخريطة : خريطة لمراكز الدعوة العباسية ؟ ♦ أحدد مراكز الدعوة العباسية

♦ أحدد موقع معركة الزاب

♦ أفكر : لماذا اتخذت الدعوة العباسية طابع السرية

أدرك العباسيون أهمية الأردن لموقعه على طريق الحج الشامي والطريق التجاري الذي يربط بين الاقاليم الاسلامية
مظاهر الحكم والادارة العباسية في الاردن

17. أوضح مظاهر الحكم والإدارة العباسية في الأردن ؟

- ◀◀ خضع الاردن لحكم الدولة العباسية في عام (132 هـ / 750 م) ، وقد واجه العباسيون عددا من حركات التمرد والاحتجاج والثورة مثل ثورة خالد بن سعيد الاموي المعروف بالفديني في عام (813 م) الذي قاد ثورة فاشلة من حصن الفدين في محافظة المفرق وامتدت حتى منطقة حسان ضد الحكم العباسي ، في محاولة منه لاسترداد الخلافة الأموية .
- ◀◀ تعرضت بعض المناطق التي قاومت العباسيين إلى بعض التدمير والتخريب ، ويستدل على ذلك عن طريق بعض الاكتشافات الاثرية في بعض المناطق الاردنية كالموقر .
- ◀◀ شدد العباسيون من قبضتهم على أهالي الاردن ، فكان معظم ولايتهم على بلاد الشام من بني العباس .

18. افسر : واجه العباسيون عددا من حركات التمرد والثورة في الاردن ؟ بسبب قيام ثورات تهدف لاسترداد الخلافة الأموية .

19. أوضح الطرائق التي اتخذها العباسيون لتشديد قبضتهم على الاردن ؟ كان معظم ولايتهم على بلاد الشام من بني العباس .

ص
70

درس: الاردن خلال حملات الفرنجة

9

الوحدة الثانية /الدرس (4)

حملات الفرنجة

1. أوضح المقصود بـ (حملات الفرنجة) ؟ هي الحملات الاوروبية التسع ذات الطابع الديني التي شنّها الاوربيين على بلاد الشام ومصر من أواخر القرن الحادي عشر الميلادي حتى الثلث الأخير من القرن الثالث عشر الميلادي .
2. كم عدد الحملات الفرنجية ؟ (تسع حملات)
3. ما الطابع الذي اخذته الحملات الفرنجية ؟ الطابع الديني .
4. الى اين توجهت الحملات الفرنجية ؟ الى (بلاد الشام) و (مصر)
5. الفترة التي قدمت فيها الحملات الاوروبية ؟ من أواخر القرن الحادي عشر الميلادي حتى الثلث الاخير من القرن الثالث عشر الميلادي
6. أبين نتائج حملات الفرنجة ؟ أنشأوا عدة امارات فرنجية هي (الرها) (أنطاكية) (طرابلس) (مملكة بيت المقدس)
7. قادة الحملات الفرنجية _ هم ؟ ملوك وامراء أوروبا .
8. هدف الحملات الفرنجية _ هو ؟ السيطرة على الاراضي المقدسة ، وتأسيس مملكة لهم في بيت المقدس .
9. أفسر : تعرضت بلاد الشام في نهاية القرن الحادي عشر الى هجمات شرسة ، قادها ملوك وامراء اوروبا للسيطرة على البلاد المقدسة ؟ بسبب حالة الضعف والفرقة والصراع السياسي التي كانت سائدة في العالم الاسلامي آنذاك .
10. ابين (اسباب أو عوامل أو دوافع) حملات الفرنجية ؟

- العامل السياسي : تمثل برغبة أمراء الفرنجة بتأسيس امارات لهم في الشرق .
- العامل الديني : تمثل في الفتوحات الاسلامية وما أثارته من حقد وكراهية في قلوب الأوربيين ، وحماية طريق الحج المسيحي الى البلاد المقدسة .
- العامل الاقتصادي : تمثل في الاوضاع الاقتصادية الصعبة التي كانت تعاني منها أوروبا من الفقر والمجاعة والنظام الاقطاعي.

11. السبب والنتيجة _ السبب : حملات الفرنجة . النتيجة : تأسيس عدة إمارات فرنجية في بلاد الشام .

12. قراءة الخريطة : الشكل (6) خريطة الوجود الفرنجي في بلاد الشام .

♦ أفكر : لماذا تركز الوجود الفرنجي على سواحل بلاد الشام

ص
72

أعمال الفرنجة في بيت المقدس في ضوء المصادر الغربية والإسلامية
يصف المؤرخ الغربي يعقوب الفيتري دخول الفرنجة بيت المقدس بقوله : " وتم الاستيلاء على بيت المقدس بجهد عظيم وسفك
دماء"
ويقول المؤرخ العربي المسلم ابن القلاسي : "فانهزم الناس وهجموا البلد فملكوه ، وانهزم بعض أهله إلى المحراب وقتل خلق
كثير"

13. أبين رأيي في الاعمال الوحشية التي قام بها الفرنجة

ص 73
14. صف معاملة الفرنجة لسكان المناطق والبلاد التي دخلوها ؟ لم يراع الفرنجة حرمة الأماكن المقدسة ، وارتكبوا المذابح بحق سكان
المناطق والمدن التي دخلوها دون تمييز .

الاردن خلال حملات الفرنجة

15. أفسر: اتجهت انظار الفرنجة إلى الاردن بعد احتلالهم القدس في عام (492 هـ / 1099 م) ؟ وذلك لأنه الخط الدفاعي عن مملكتهم
في القدس من غارات القبائل العربية المجاورة من جهة ، وحلقة وصل بين بلاد الشام ومصر والجزيرة العربية من جهة أخرى .

16. أفسر أهمية الاردن بالنسبة للفرنجة ؟ لأنه الخط الدفاعي عن مملكتهم في القدس .

17. الملك الذي شن هجوما على القبائل العربية القاطنة بالقرب من البحر الميت وسبى نساءها وأطفالها ونهب مواشيها _ هو ؟
(بلديون الأول) ملك القدس .

18. أفسر شن الملك بلديون الاول هجوما على القبائل العربية القاطنة بالقرب من البحر الميت وتوجه لاحتلال ديار تلك القبائل ؟ بسبب
هجوم تلك القبائل على أطراف مملكة بيت المقدس .

19. الملك الفرنجي الذي أمر ببناء (قلعة مونتريال) قلعة الشوبك في جنوبي الاردن _ هو ؟ بلديون الاول وأقام فيها حامية عسكرية
من الفرسان والمشاة وزودها بالأسلحة والمون .

ص 74
20. ما سبب اختيار بلديون لموقع قلعة (الشوبك) مونتريال ؟ لكونه موقعا حصينا واستراتيجيا يسيطر على المناطق المجاورة .

21. المدينة التي احتلها بلديون الاول وأجبر أهلها على مغادرتها _ هي ؟ (أيلة) العقبة

22. السبب والنتيجة _ السبب : ليكون مركزا دفاعيا عن المدينة ، وبسيطر على الطريق بين الشام ومصر .
_ النتيجة : بناء الفرنجة حصنا لهم في العقبة (أيلة)

23. أفسر : اهتمام الفرنجة بالقلاع ؟ لأنهم أدركوا أهميتها من الجانب العسكري .

24. الملك الذي أعاد بناء قلعة الكرك على انقاض قلعة قديمة تعود إلى المملكة الموأابية _ هو ؟ فولك أنجو FulK of Anjou ملك
القدس

25. أفسر إعادة بناء الفرنجة لقلعة الكرك ؟ لتكون مركزا للمنطقة الفرنجية في شرقي مملكة بيت المقدس ، وإحكامها لسيطرتها على
القبائل المحيطة بها ، والسيطرة على طرق المواصلات المارة بالأردن .

26. المناطق التي استمرت تبعيتها للخلافة العباسية ، وكانت بعيدة عن السيطرة الفرنجية _ هي ؟ المناطق الواقعة الى الشمال من وادي
الموجب كـ (عمان) و (جرش) و (عجلون) .

ص 75
27. اتتبع اعمال الفرنجة في الاردن ؟

تحرير الاردن من احتلال الفرنجة

28. من هو (نور الدين محمود زنكي) ؟ هو سلطان الدولة الزنكية في العراق وبلاد الشام .

29. أفسر : تحرك (نور الدين محمود زنكي) على رأس قوة عسكرية من الشام قاصدا الكرك مرورا بالبلقاء فحاصرها (أي الكرك) ؟
لأنه ادرك أهمية سرعة مواجهة إمارة الكرك الفرنجية ، وفتح الطريق أمام الجيوش والحجاج والتجار .

30. كم دام حصار (نور الدين محمود زنكي) للكرك ؟ اربعة أيام _ ولم يتمكن من فتحها .

31. افسر: انسحاب السلطان نور الدين محمود زنكي من محاصرة قلعة الكرك ؟ بسبب الامدادات الفرنجية لها .

32. من هو صلاح الدين الايوبي ؟ مؤسس الدولة الأيوبية التي ورثت الدولة الزنكية . وكان قد جهز جيشا توجه به الى الكرك وخيم في الربة (قرب الكرك) وحاصر قلعتها (أي قلعة الكرك) .

33. أفسر : حاصر صلاح الدين قلعة الكرك ولم يستطع فتحها ؟ بسبب مناعة أسورها ووصول الإمدادات إليها .

34. بعد معركة حطين توجه الى الكرك والشوبك وحاصرهما وحررهما _ هو ؟ صلاح الدين الايوبي

35. ما الظروف التي استغلها صلاح الدين الايوبي فبدأ الاستعداد العسكري لتحرير بلاد الشام من الاحتلال الفرنجي ؟ الصراع والانقسام الداخلي بين الأمراء الفرنجة على عرش مملكة بيت المقدس بعد وفاة الملك (بلدوين الخامس)

36. معركة حطين :

معركة حطين	السبب المباشر للمعركة	الموقع	الاطراف	القادة	النتيجة
عام 583هـ / 1187م	نقض أرناط (رينو دو شاتيون) الهدنة مع صلاح الدين الايوبي ، استولى على قافلة تجارية وقتل حراسها وأسر تجارها .	بين طبريا والناصره في فلسطين .	المسلمين × ضد الفرنجة	الفرنجة : غي دو لوزنيان المسلمين : صلاح الدين الايوبي	انتصار المسلمين واسترجاع بيت المقدس من ايدي الفرنجة .

37. من هو ارناط (رينو دو شاتيون Renaud de Chatillon) ؟ أمير الكرك .

38. أوضح اسباب قيام معركة حطين ؟ نقض (أرناط) الهدنة مع صلاح الدين الايوبي واستولى على قافلة تجارية في أثناء مرورها بالكرك قادمة من مصر الى الشام وقتل حراسها وأسر تجارها في قلعة الكرك .

39. الخصاص احداث تحرير الاردن من الفرنجة ؟

40. قراءة الخريطة : الشكل (7) خريطة معركة حطين ♦ أعدد على الخريطة موقع معركة حطين
♦ أتتبع طرق سير الجيوش الإسلامية في معركة حطين

أهمية الاردن في العصر الايوبي

1. أوضح المقصود بـ (الدولة الايوبية) 569هـ - 626هـ / 1173م - 1229م ؟ هي الدولة التي أسسها صلاح الدين الايوبي في مصر ، المناطق التي امتدت اليها الدولة الايوبية ؟؟؟ وامتدت لتشمل بلاد الشام والحجاز واليمن وبعض أجزاء من ليبيا .
2. مؤسس الدولة الأيوبية هو ؟ (صلاح الدين الايوبي) .
3. عاصمة الدولة الأيوبية هي ؟ (القاهرة)
4. أفسر : تسمية الدولة الايوبية هذا الاسم ؟ نسبة الى آل أيوب ... في الموصل شمال العراق .
5. أوضح المقصود بـ (صلاح الدين الأيوبي) ؟ قائد مسلم أسس الدولة الأيوبية التي وحدت مصر والشام والحجاز واليمن في ظل الخلافة العباسية .
6. من ابرز أعمال صلاح الدين الايوبي ؟ قاد عدة حملات ومعارك ضد الفرنجة لاستعادة الأراضي المقدسة التي استولوا عليها ، وهزم الفرنجة في معركة حطين واستعاد بيت المقدس .
7. قراءة الخريطة : الشكل (8) خريطة الدولة الأيوبية . ♦ أتبع على الخريطة امتداد الدولة الايوبية

ص
79

8. السبب والنتيجة _ السبب : لتوحيد الجهود العسكرية بين جيوش الشام ومصر .
_ النتيجة : أدرك الأيوبيين أهمية الموقع الاستراتيجي للأردن .
9. أبين أهمية الأردن في العصر الايوبي ؟ يعد حلقة وصل بين مصر والشام ، و أرضا للحشد العسكري والتعبئة الحربية لمواجهة الفرنجة ، و ممرا لطريق الحج والطريق التجاري من الشام الى مصر والحجاز ، وغنيا بالثروة الزراعية .

مظاهر اهتمام الايوبيين بالاردن

10. أوضح مظاهر اهتمام الأيوبيين بالأردن ؟

- (1) شيد الايوبيون قلعة عجلون على قمة جبل مرتفع (جبل عوف)
- (2) أصبح الاردن جزء من الدولة الايوبية التي شملت مصر وبلاد الشام ، وحافظ على أهميته الإستراتيجية والدفاعية ؛ إذ جرى الاعتناء بالأمن وحماية طريق الحج والتجارة ، وحفر الآبار وإقامة خزانات الماء على الطرق ، وتلبية حاجات الحجاج والقوافل من الطعام والماء والسكن والعلف وحيوانات النقل ، وغيرها من المؤن .
- (3) بعد تحرير صلاح الدين للكرك ، أقطعها لأخيه الملك العادل الذي اهتم بها .
- (4) تأسيس إمارة الكرك الأيوبية في عهد الملك الناصر داود .
- (5) بنى الايوبيين قلعة السلط في مدينة السلط الى الغرب من العاصمة عمان ، وتشير المصادر التاريخية الى ان المعظم عيسى هو من أمر ببناء حصن على قمة جبل يسمى رأس الأمير .
- (6) واصل الايوبيين بناء المساجد في الاردن .

11. من القلاع التي شيدها الايوبيون في الاردن ؟ قلعة عجلون ، قلعة السلط

12. قلعة عجلون : اين بنيت ؟ على قمة جبل عوف

متى بنيت : عام 579 هـ / 1184م

من هو الذي بناها ؟ (عز الدين اسامة) أحد قادة صلاح الدين الايوبي

أفسر: بناء الأيوبيين قلعة عجلون؟ لمراقبة تحركات الفرنجة في المنطقة ، وتأمين طرق التجارة بين بلاد الشام ومصر

13. أفسر : أولى الايوبيون اهتماما بالعمارة العسكرية ؟ وذلك من اجل التصدي لخطر الفرنجة .

14. لمن اعطى صلاح الدين الايوبي الكرك ؟ لأخيه الملك العادل

15. من اهم اعمال الملك العادل في الكرك ؟ أعاد بناء اسوارها ، وبنى المساجد والدور والمرافق فيها ، كما اهتم بالمناطق المحيطة بها، واصبحت إمارته تمتد من السلط شمالا الى العقبة جنوبا .

16. ماذا حل بالأردن بعد وفاة صلاح الدين الايوبي ؟ أصبح مقسما بين أخيه الملك العادل وقانده عز الدين اسامة ، وكان الحد الفاصل بينهما نهر الزرقاء وبعد استنثار الملك العادل بالسلطنة ، أعطي المنطقة الممتدة من حمص شمالا حتى العريش جنوبا بما فيها الاردن لأبنة الملك المعظم عيسى الذي اولى الكرك عناية خاصة .

17. أوضح المقصود بـ (امارة الكرك الايوبية) ؟ هي الامارة التي اسسها (الملك الناصر داود) في الكرك .

18. المناطق التي ضمتها امارة الكرك الايوبية التي اسسها الملك الناصر داود ؟ المناطق والمدن الاردنية الحالي بالإضافة الى نابلس والقدس والخليل .

19. الخص أهم اعمال (الملك الناصر داود) في الكرك ؟ نظم امارته ، واحاط نفسه بنخبة من العلماء والفقهاء والادباء ، ووضع لها تنظيماتها الإدارية ، وأسس لها جيشا ، واتخذ لنفسه الوزراء ، وجدد بناء قلعة الكرك ، وبنى فيها قاعة كبيرة سماها القاعة الناصرية .

20. الخص أهم اعمال الملك المعظم عيسى في امارة الكرك والقرى المحيطة بها ؟ ترك في عمرائها بصماته ، نقل اليها الصناعات والعمال ، جعلها مدينة تكفي بنفسها لا تحتاج لغيرها ، مصرها وجملها وأغناها بالمباني والمنشآت ، اقام فيها التحصينات العديدة ، طبعها بطابع اسلامي خاص ، وجه عناية خاصة الى القرى المحيطة بالكرك : فقام بإعادة تنظيم هذه القرى ؛ فاهتم بمساعدة الاهالي في زراعة الاشجار وتنظيم الزروع والثمار ، كما وجه عنايته الى مصادر المياه فأجرى إليها عيون المياه العذبة وحفر الآبار والصحاريح، فعادت الحياة هادئة مطمئنة الى هذه الديار ، وازدهرت القرى وعمرت .

21. من هو الذي بنى القاعة الناصرية في قلعة الكرك ؟ (الملك الناصر داود)

22. من المساجد التي تعود الى العصر الايوبي في الاردن ؟ (مسجد عجلون الكبير) و (مسجد قرية ريمون في جرش) و (مسجد اربد القديم) و (مسجد طبقة فحل في الاغوار الشمالية) و (مسجد حبراص وبيت راس في اربد)

23. يعد من اقدم المساجد في الاردن أمر ببنائه الملك (الصالح نجم الدين ايوب) ؟ مسجد عجلون الكبير ويقع في وسط مدينة عجلون وامر ببنائه الملك الصالح نجم الدين ابوب وهذا ما يؤكد النقش المثبت فوق عتبة المدخل الشمالي للمسجد .

24. الى متى ظل الاردن تحت حكم الايوبيين ؟ حتى نهاية الدولة الايوبية .

25. اوضح المقصود بـ (المغول) ؟ هم مجموعة من القبائل البدوية عاشت في منغوليا في اواسط آسيا ، وتمكن قائدهم جنكيز خان من توحيد هذه القبائل وتأسيس امبراطورية ضمت أجزاء من الصين وشمال شرق آسيا واسيا الوسطى ، ثم توسع خلفاؤه غربا على حساب الممالك الإسلامية حتى وصلوا الى بغداد عاصمة الخلافة العباسية ودمروها في عام 656هـ / 1258م وواصلوا تحركهم حتى بلاد الشام ، تصدى لهم المماليك وهزموهم في معركة عين جالوت .

26. القائد الذي تمكن من توحيد قبائل المغول وتأسيس امبراطورية هو ؟ (جنكيز خان)

27. المدينة التي دمرها المغول عام 656هـ / 1258م هي ؟ (بغداد) عاصمة الخلافة العباسية .

28. هاجموا دمشق ودخلت قواتهم ارض الاردن عام 658هـ / 1260م هم ؟ * المغول *

29. القلعة التي استعصت على المغول فحاصروها الى ان استسلمت بعد قتل حاميتها وهدم أجزاء منها هي ؟ قلعة عجلون

30. المعركة التي وقعت بين (المماليك) و (المغول) وانتصر فيها المماليك هي _ ؟ ♥ معركة عين جالوت ♥

31. أملأ الخط الزمني الآتي بالأحداث التاريخية المناسبة ؟



مظاهر الحياة العلمية في الاردن في العصر الأيوبي

32. ابين مظاهر الحياة العلمية في الاردن في العصر الأيوبي أو مظاهر اهتمام الايوبيون بالحياة العلمية ؟ بنوا المدارس واثروها وزودوها بالمدرسين والكتب . وقد عمدت الدولة الأيوبية إلى تخصيص الأوقاف لهذه المدارس للإنفاق عليها ورعايتها .

33. من ابرز الملوك الايوبيين الذين شجعوا العلماء وقربوهم اليهم ؟ الملك المعظم عيسى : وقد أمر بتدريس العلوم العقلية والعلوم النقلية في الكرك . وشجع العلماء وقربهم إليه الملك الناصر داود : وقد أحاط نفسه بالعلماء والأدباء والمؤرخين .

34. ماذا يقصد بكل من العلوم العقلية والنقلية ؟ (العلوم العقلية : الفلسفة والفلك والطب والرياضيات والكيمياء)

(العلوم النقلية : الحديث والفقه والعلوم الادبية والنحوية والتاريخ)

35. ابين نتائج تطور الحياة العلمية في الاردن في العصر الايوبي ؟ نبوغ عدد كبير من العلماء والأطباء والأدباء والشعراء والفقهاء ، وانتشروا في انحاء الدولة الأيوبية للتدريس وإشغال الوظائف في الدولة ، وبرز الكثير من العلماء الذين نسبوا إلى مناطق عديدة من البلاد ، فمنهم من نسب إلى ايلة والشوبك والكرك وحسبان وعجلون وباعون وغيرها ، وكان في داخل المسجد الأموي في دمشق القبة الباعونية للتدريس التي تنسب إلى باعون في محافظة عجلون ، وكان يجتمع تحتها العلماء وطلبة العلم ، كما اسهم العلماء في إغناء المكتبة العربية الإسلامية بالكثير من المؤلفات .

ص
82

36. أفسر: تسمية (القبة الباعونية) للتدريس في داخل المسجد الاموي في دمشق هذا الاسم ؟ نسبة إلى (باعون) في محافظة عجلون

37. أعدد العلماء الذين اشتغلوا بالعلوم في الاردن في العصر الايوبي ؟

« العالم الحكيم عبد الحميد الخسرو شاهي ، الذي عاش في الكرك واشتهر بتدريس العلوم الطبية والفلسفية والفقهية والشرعية ، وله عدة مؤلفات منها: كتاب (مختصر المهذب في الفقه)

« موفق الدين يعقوب بن القف ، من أهالي الكرك المسيحيين ، وكان أديبا متميزا باللغة العربية وفنونها الأدبية .

« علي بن يوسف بن معضاد ، المعروف بالشيخ نور الدين الشطنوفي اللخمي الشافعي ، أصله من البلقاء ، ودرس اللغة العربية وعلم القراءات في مصر ، ودرس الحديث والتفسير في الجامع الطولوني في القاهرة .

« المؤرخ سبط بن الجوزي مؤلف كتاب (تاريخ مرآة الزمان) وهو من اشهر العلماء الذين أقاموا في الكرك .

« المؤرخ جمال الدين محمد بن واصل ، مؤلف كتاب (مفرج الكروب في اخبار بني أيوب) قدم مع والده من حماة إلى الكرك زمن الملك الناصر .

« محي الدين احمد الشافعي ، وعرف بقاضي عجلون . كان عالما بالفقه وتولى وكالة بيت المال في دمشق .

ص
83

« شهاب الدين احمد الكركي ، وكان أديبا وعالما في اللغة العربية .

أهمية الاردن في العصر المملوكي

1. أوضح المقصود بـ (الدولة المملوكية) ؟ هي الدولة التي تأسست بعد سقوط الدولة الأيوبية في مصر وشملت بلاد الشام والحجاز ، وامتد حكمها ما يربو عن قرنين ونصف من الزمن ، واتخذت مدينة القاهرة عاصمة لها .
2. الدولة التي تأسست بعد سقوط الدولة الايوبية هي ؟ الدولة المملوكية
3. تأسست الدولة المملوكية في ؟ _ (مصر)
4. المناطق التي ضمتها الدولة المملوكية هي ؟ مصر ، بلاد الشام ، والحجاز
5. الامتداد الزمني للدولة المملوكية ؟ (648هـ _ 923هـ / 1250م - 1517م)
6. امتد حكم المماليك ؟ ما يربو على (قرنين ونصف) من الزمان
7. عاصمة الدولة المملوكية _ هي ؟ (مدينة القاهرة)
8. أوضح المقصود بـ (المماليك) ؟ اطلقت هذه الكلمة على فئات من الرجال والشباب الذين جلبوا من (آسيا الصغرى) وعُمل على تربيتهم تربية دينية وعسكرية صارمة كي يجيدوا فنون الحرب .
9. من اين جلب المماليك ؟ من (آسيا الصغرى)
10. ما طبيعة التربية التي كانوا يتلقونها ؟ تربية دينية عسكرية صارمة _ الهدف _ كي يجيدوا فنون الحرب
11. افسر : اعتمدت غالبية الدول الاسلامية على المماليك بوصفهم جزءا من القوة العسكرية لديهم ؟ وذلك لطبيعة التربية العسكرية التي كان يتلقاها المماليك .
12. كيف وصل المماليك للحكم ؟ اعتمد الايوبيون عليهم بصورة كبيرة في الجيش ، حتى وصلوا مناصب قيادية عليا ، الامر الذي أدى الى سيطرتهم على الجيش الايوبي ، وفي النهاية تمكنوا من السيطرة على الدولة .
13. يقسم المماليك الى قسمين هما ؟ المماليك البرجية : الذين سكنوا أبراج قلعة الجبل في القاهرة .
المماليك البحرية : هم الذين اسكنهم الملك الايوبي الصالح نجم الدين أيوب في جزيرة الروضة في نهر النيل .
14. متى خضع الاردن لحكم المماليك ؟ بعد انتصار المماليك على المغول في معركة عين جالوت
15. أبين أهمية الاردن في العصر المملوكي ؟ تعود أهميته لموقعه الاستراتيجي بوصفه الخط الدفاعي عن مصر من الخطرين المغولي والفرنجي /// ومصدرا مهما لتوفير أرزاق الجند .
16. السبب والنتيجة _ السبب : بوصفه الخط الدفاعي عن مصر من الخطرين المغولي والفرنجي .
النتيجة : أدرك المماليك أهمية الموقع الاستراتيجي للاردن .
17. أوضح المقصود بـ (معركة عين جالوت) ؟ هي المعركة التي انتصر فيها المسلمون على المغول .
18. معركة عين جالوت : _ الموقع : المنطقة الواقعة بين بيسان ونابلس شمالي فلسطين
_ العام : 658هـ / 1260م
_ الاطراف : المسلمون ضد المغول
_ القادة : المسلمون (السلطان المملوكي سيف الدين قطز) المغول : (كتبغا)
_ النتيجة : انتصار المسلمين وخروج المغول من بلاد الشام .
19. قائد المسلمين في معركة عين جالوت هو ؟ السلطان المملوكي (سيف الدين قطز)
20. افسر تسمية الدولة المملوكية هذا الاسم ؟ نسبة للمماليك .

21. قراءة الخريطة الشكل (9) خريطة معركة عين جالوت : ♦ اتتبع على الخريطة مسار الجيشين المملوكي والمغولي
♦ أحدد على الخريطة موقع عين جالوت

مظاهر اهتمام المماليك بالاردن

22. أبين مظاهر أهتمام المماليك بالاردن ؟
- قسم المماليك الاردن إداريا الى نيابتين وهما
 - نيابة الكرك : التي تمتد من وادي الموجب شمالا الى العقبة جنوبا
 - نيابة دمشق : التي تضم في الاردن المنطقة الممتدة من نهر اليرموك شمالا الى وادي الموجب جنوبا .

ص
87

- إعاد المماليك تحصين القلاع في الاردن لمواجهة الخطر المغولي ؛ فقد استرجع السلطان المملوكي سيف الدين قطز قلعة السلط من ايدي المغول وامر بترميمها وتحسينها ، كما امر السلطان المملوكي الظاهر بيبرس بترميم قلعتي عجلون والكرك ، وزاد في تحسينهما ، ونقل إليهما الجنود ، وزودهما بالاسلحة والمؤن
- بنى السلطان المملوكي (قانصوه الغوري) قلعة العقبة على انقاض حصن فرنجي وبرج أيوبي .

- استحدثت المماليك وظيفة امير العربان .
- أنشأ المماليك محطات للبريد بين الشام ومصر مروراً بالاردن ، وكانت هذه المراكز تزود بالخيل والطعام والعلف.
- استخدم المماليك الحمام الزاجل لنقل الاخبار بسرعة من مكان الى آخر ، وأنشأوا لها المراكز كالبريد البري ؛ فأقاموا لها الابراج وزودوها بالأقفاص ، وعينوا لها اشخاص يقومون على خدمتها سموها البراجين ، كما استخدموا النار لإيصال الإشارات .
- نمت العديد من البلدات الاردنية مثل العقبة والشوبك والكرك وحسبان وعمان والسلط واربد وعجلون ، واصبحت مراكز جذب للسكان .
- اهتم المماليك بالزراعة لتوفير الأرزاق للجيش الاسلامي ، وكان الفائض يخزن في القلاع كمخزون احتياطي لأوقات القحط والجفاف .
- اهتم المماليك بزراعة قصب السكر في منطقة الاغوار الاردنية ، وبلغت صناعة السكر اوج ازدهارها بسبب جودته ونقائه فأنشأوا المصانع لعصره .
- أبدى المماليك اهتماماً بما ينتجه الاردن من ثروات ؛ فقد كان (الحديد يستخرج ويصهر في عجلون) ، (والنحاس من وادي فينان) ، (والكبريت والقار (الحمر) من البحر الميت) .
- أولى المماليك عناية خاصة بطريق الحج الشامي والمصري المارين بالاردن ، عن طريق توفير الامن وسبل الراحة للحجاج والقوافل التجارية ؛ فأقاموا الخانات كخان (قلعة) القطرانة ، وأنشأوا مراكز خاصة بجمع المكوس كمركز الحسا والعقبة *** ويصف ابن عباس العقبة بقوله " إنه كان في أيلة قصر عال يقيم فيه قباض المكوس بسبب مراكب التجار التي ترد هناك من الهند واليمن والصين وغير ذلك من البلاد "

23. افسر : اهتمام المماليك بتحصين القلاع واسترجاعها وترميمها وتزويدها بالجنود والاسلحة والمؤن ؟ لمواجهة الخطر المغولي .

24. السلطان المملوكي الذي بنى قلعة العقبة على انقاض حصن فرنجي وبرج أيوبي هو ؟ (قانصوه الغوري)

25. من ابرز من تقلد وظيفة (أمير العربان) من قبائل الاردن ؟ الامير شطي بن عقبة أمير بني عقبة ، الذي أوكلت اليه مهمة حراسة طريق الحج وتوفير الامن في المنطقة ، مقابل ان يقدم قواته للسلطان عند الحاجة .

26. من الامثلة على المراكز البريدية في الاردن ؟ غور الصافي والكرك والرربة ووادي الموجب وذيبيان وحسبان ، وجسر المجمع على نهر الاردن ، والشونة الشمالية وزحر واربد .

27. من الامثلة على مراكز الحمام الزاجل في الاردن ؟ الكرك وحسبان والبرج الابيض (مرج الحمام) وعمان وعجلون واربد .

28. من هم (البراجين) ؟ هم الذين يقومون على خدمة ابراج الحمام الزاجل .

29. تحليل النصوص : النص (ص 88)

♦ أحلل النص السابق من حيث المصطلحات والمحتوى / المصطلحات :

- المناور: مواضع لرفع (اشعال) النار في الليل والدخان في النهار .
- التتار : أي المغول
- النظارة (المراقبون) : يعملون في المناور لرؤية ما وراءهم وإيراء ما أمامهم
- جوامك : (كلمة فارسية معناها الرواتب) مقررة لا تزال دارة .
- الجناح : يقصد به الحمام الزاجل .
- الثغور : أي حدود الدولة الاسلامية .

أما المناور فهي مواضع رفع النار في الليل والدخان في النهار للإعلام بحركات التتار إذا قصدوا البلاد للدخول لحرب أو الإغارة، ولما يُرفع من هذه التيران، أو يُدخّن من هذا الدخان، أدلة يُعرف بها اختلاف حالات رؤية العدو والمخبر به باختلاف حالته، وتارة في العمد، وتارة في غير ذلك، وقد أُرشد في كل منظر (النظارة) (المراقبون)، لرؤية ما وراءهم وليراء ما أمامهم، وهم على ذلك جوامك (كلمة فارسية معناها الرواتب) مقررة لا تزال دارة.

والمناور المذكورة تارة تكون على رؤوس الجبال، وتارة تكون في أبنية عالية، ومواقعها تُعرف بها أكثر السفارة، وهي من أقصى تغور الإسلام كالبيرة والرحبة (في العراق) إلى حضرة السلطان بقلعة الجبل... ويُرفع حول دمشق بالجبل المثلّ على برزة فيرى بالمانع، ويرفع به فيرى على قرية الكنية، ثم يُرفع فيها فيرى بالقطرة (بلدة) في لواء الرمثا)، ويُرفع فيها فيرى بجبل إربد وجبل عجلون، ثم يُرفع بها فينور بجبل طيبة... ويُرفع بغزة على أعالي الخدب المعروف بخدب غزة، ثم لا تُشوّز ولا إخبار بلسان النار، إلا على الجناح والتريده.

ابن فضل الله العمري، التعريف بالمصطلح الشريف

- ♦ أصف بلغتي الخاصة كيفية التواصل بالإشارة
- ♦ استنتج المقصود بالمناور ؟ مواضع لرفع (اشعال) النار في الليل والدخان في النهار .
- ♦ ماذا يعني المؤلف بكلمة الجناح ؟ الحمام الزاجل

30. _ أفسر : اهتمام المماليك بالزراعة في الاردن ؟ لتوفير الارزاق للجيش الاسلامي .

_ أفسر : تخزين المماليك للفانض من الانتاج الزراعي في القلاع ؟ كمخزون احتياطي لأوقات القحط والجفاف .

31. من ابرز المحاصيل الزراعية في عصر المماليك ؟ قصب السكر

32. الصناعة التي بلغت أوج ازدهارها عصر المماليك _ هي ؟ صناعة السكر

33. _ أفسر: اهتم المماليك بزراعة قصب السكر في منطقة الاغوار الاردنية ؟ لإنتاج السكر.

_ أفسر : اهتم المماليك بصناعة السكر ؟ بسبب جودته ونقائه

34. ما مراحل صناعة السكر في العصر المملوكي ؟ كان ينقل الى المعصرة على الدواب ثم ينظف ويقطع من قبل العمال في المصنع ، ثم يهرس في الاحواض الحجرية ، ثم يغلى بأحواض وينتج بنوعيه الاسود والابيض .

35. من الادلة على تطور صناعة السكر في العصر المملوكي ؟ _ عثر في الاغوار الجنوبية على اقدم مصنع للسكر يعود للحقبتين الايوبية والمملوكية واطباق فخارية لتجفيف السكر وأماكن لتخزينه وتصديره الى الخارج _ واشارت الوثائق الى وجود سكر الكرك والشوبك في أسواق فلورنسا في ايطاليا من بين السلع الشرقية المعروضة في اسواقها .

36. من مظاهر اهتمام المماليك بطريق الحج الشامى والمصري المارين بالاردن ؟ توفير الامن وسبل الراحة للحجاج والقوافل التجارية / اقاموا الخانات كخان (قلعة) القطرانة، وانشأوا مراكز خاصة بجمع المكوس كمركزي الحسا والعقبة .

37. افسر : اقام المماليك الخانات كخان (قلعة) القطرانة على طريق الحج ؟ لتوفير الامن وسبل الراحة للحجاج والقوافل التجارية

38. يقصد بـ (المكوس) ؟ الضرائب التي كانت تفرض على البضائع المستوردة .

39. أوضح مظاهر الحياة العلمية في الاردن في العصر المملوكي ؟ << ازدهرت الحياة العلمية في كل من بلاد الشام ومصر وحظي الاردن بنصيب وافر من هذا الازدهار >> احتل علماء الاردن في العصر المملوكي مكانة مرموقة في إثراء الحركة العلمية في كل من الشام ومصر >> برع علماءه في شتى انواع العلوم والمعارف ؛ كالدراسات القرآنية وعلوم الحديث والفقه والشعر والطب وغيرها >> انتشار المدارس .

40. افسر : حظي الاردن بنصيب وافر من ازدهار الحياة العلمية والثقافية في العصر المملوكي ؟ بسبب ازدهار الحياة العلمية في كل من بلاد الشام ومصر

41. تشير المصادر الى عدد من المدارس التي انتشرت في الاردن في العصر المملوكي مثل ؟ (المدرستين الشافعية والصالحية في الكرك) و (مدرسة صرغتمش في عمان) و (مدرسة حسبان) و (المدرسة السيفية في السلط)

42. عدد ابرز علماء الاردن في العصر المملوكي ؟

- عائشة بنت يوسف الباعونية ، وصفت بالصلاح والعلم ، ولها العديد من المؤلفات ، منها : كتاب (الملاح الشريفة والآثار المنيفة)
- محمد بن يونس العجلوني ، محدث عجلون واحد شعرائها .
- قاسم محمد الاربدي الشافعي فقيه ومحدث اشتغل بتدريس الحديث والفقه في المدرسة الأتابكية في دمشق .
- تاج الدين الحسيني ، من اشهر القضاة في العصر المملوكي ، درس بالمدرسة الأمينية في دمشق وتولى فيها الحسبة .
- محمد بن عبد الله الصلتي (السلطي) ، درس في السلط ، وتولى قضاء القدس ثم نابلس والخليل وحمص ، ومن مؤلفاته : كتاب (مختصر ميدان الفرسان) .
- الطبيب ابو الفرج بن يعقوب بن القف الكركي ، وهو من مسيحي الكرك ، ومارس مهنة الطب في دمشق ، وله العديد من المؤلفات منها : كتاب (الشافي في الطب) ، وكتاب (العمدة في صناعة الجراح)

أهمية الأردن في العهد العثماني

1. أوضح المقصود بالدولة العثمانية؟ هي الدولة التي أسسها عثمان بن أرطغرل في آسيا الصغرى ، وسميت بالدولة العثمانية نسبة إليه .
2. مؤسس الدولة العثمانية هو؟ (عثمان أرطغرل)
3. تأسست الدولة العثمانية في؟ آسيا الصغرى .
4. سميت الدولة العثمانية هذا الاسم؟ نسبة الى (عثمان أرطغرل)
5. الامتداد الزمني للدولة العثمانية؟ (1299_ 1923 م)
6. خضع الأردن للحكم العثماني مدة؟ أربعة قرون _ انتهت بقيام الثورة العربية الكبرى .
7. بلغت الدولة العثمانية أوج اتساعها في ..؟ القرنين السادس عشر والسابع عشر الميلاديين .
8. ضمت الدولة العثمانية أجزاء واسعة من ثلاث قارات _ أو _ اتسعت الدولة العثمانية في ثلاث قارات هي؟ أوروبا ، وآسيا ، وأفريقيا .
9. عاصمة الدولة العثمانية مدينة؟ إسطنبول (الأستانة) .
10. قراءة الخريطة : الشكل (1) خريطة الدولة العثمانية في أوج اتساعها ♦ اتتبع على الخريطة حدود الدولة العثمانية
♦ أسمى الاقطار العربية التي خضعت للحكم العثماني؟
العراق ، سوريا ، الأردن ، فلسطين ، لبنان ، مصر ، ليبيا ، تونس والجزائر ، السعودية .
♦ أحدد على الخريطة عاصمة الدولة العثمانية
11. متى خضع الأردن للحكم العثماني؟ بعد انتصار العثمانيين على المماليك في معركة مرج دابق سنة (1516 م)
12. *** أدركوا العثمانيون الأهمية التي أولاها المماليك للأردن ، وما شاهده من تقدم عمراني واقتصادي وتقدم في الحركة العلمية والادبية .
13. أبين أهمية الأردن في العهد العثماني؟ الأهمية من (كونه طريقاً للحج الشامي) ، (الثروة الزراعية التي تمتع بها) .
14. قراءة الخريطة : الشكل (2) منازل الحج الشامي بالأردن في العهد العثماني ♦ أتتبع على الخريطة طريق الحج الشامي
♦ أسمى المنازل الأردنية التي تمر بها قافلتا الحج الشامي والمصري؟ الرمثا ، المفرق ، الزرقاء ، خان الزبيب ، البلقاء ، القطرانة ، الحسا ، جرف الدراويش ، عنيزة ، معان ، عقبة الحجاز ، بطن الغول ، المدورة ، العقبة .
15. أوضح المقصود بـ (قافلة الحج الشامي)؟ قافلة تضم حجاج بلاد الشام وواوسط آسيا والأتناضول والبلقان ، وكان السلطان العثماني يشرف على ترتيب هذه القافلة وإعدادها ، وخرجها من مدينة إسطنبول .
16. المدينة التي كانت تتجمع فيها قافلة الحج _ هي؟ مدينة دمشق . ومنها تعبر الأراضي الأردنية الى المدينة المنورة ومكة المكرمة .
17. من مظاهر حرص الدولة العثمانية على سلامة الحجاج ورعايتها لهم واهتمامها بطريق الحج؟ أعادت تعمير الخانات وحفر الآبار والبرك على طول الطريق المار بالأراضي الأردنية ، وتزويدها بالجنود والمياه والطعام لتوفير سبل الراحة للحجاج ، وتخصيص رواتب وأعطيات للقبائل البدوية (الصرة) لضمان سلامة الحجاج .
18. أفسر : أعادت تعمير الخانات وحفر الآبار والبرك ، وتزويدها بالجنود والمياه والطعام؟ لتوفير سبل الراحة للحجاج
19. السبب والنتيجة _ السبب : تخصيص رواتب وتوزيع الاعطيات للقبائل البدوية (الصرة) النتيجة : لضمان سلامة الحجاج .
20. أوضح آثار مرور قافلة الحج الشامي بالأراضي الأردنية؟ ** التبادل التجاري بين الأردنيين والحجاج ** إقامة الاسواق الموسمية في منازل القافلة ** استفادة القبائل البدوية المقيمة على أطراف الطريق من تقديم خدمات الدلالة وتأجير الجمال والدواب لنقل الحجاج ** تحول منازل الحج الى مدن فيما بعد .

21. يقصد بضريبة (الصرة) ؟ رواتب وأعطيات تدفعها الدولة العثمانية للقبائل البدوية المقيمة على طريق الحج .
الأوضاع السياسية والإدارية في الاردن
22. قسم العثمانيون في بداية حكمهم بلاد الشام الى ثلاث ولايات (إيلات) _ هي ؟ 1- الشام 2- وطرابلس 3- وحلب . وكانت كل ولاية مقسمة إلى ألوية .
23. أفسر : هذه التقسيمات لبلاد الشام لم تثبت طويلا ؟ بسبب الفصل والضم من ولاية الى ولاية أخرى ومن لواء الى لواء .
24. ما التقسيمات الإدارية التي اعتمدها العثمانيون بالنسبة للاردن ؟ التقسيمات نفسها التي كانت سائدة في العصر المملوكي إذ قسم الى لواءين هما : لواء عجلون : وضم نواحي عجلون والسلط والغور وجبل بني حميدة والكرك والشوبك .
_ لواء حوران : وضم ناحية بني كنانة .
25. أفسر: ابقت الدولة العثمانية في بلاد الشام على الزعماء المحليين الذين سادوا في العصر المملوكي وتركت أمور الحكم للأسر الإقطاعية الموجودة بكثرة في بلاد الشام ؟ بسبب انشغال الدولة في حروبها المتتالية في أوروبا .
26. كيف تعاملت الدولة العثمانية مع الاسر الاقطاعية في بلاد الشام ؟ اكتفت الدولة باعتراف تلك الأسر بسيادتهم على المناطق التي يحكمونها ، وقد اعتمدت عليهم ودعمتهم بالسلاح والحماية ، وبالمقابل كانت مهمتهم جباية اقطاعاتهم وحفظ الامن فيها ، وإعداد فرق الجند اللازمة للجيش وقت الحرب .
27. أوضح المقصود بـ (التيمار) ؟ هو النظام الإقطاعي الذي كان سائدا في بلاد الشام ، الذي يقوم على اعطاء أرض للفرسان أو الافراد، بهدف تخفيف الضغط على الدولة العثمانية في دفع رواتب للجيش .
28. هدفت الدولة العثمانية من وراء النظام الإقطاعي (التيمار) ؟ تخفيف الضغط على الدولة العثمانية في دفع رواتب للجيش والحصول على مصدر جديد للدخل للخزانة المركزية العثمانية _ وزيادة عدد جنود الفرسان _ والاستيعاب التدريجي للمناطق المفتوحة .
29. أفسر : تنامي دور الزعماء المحليين في القرنين السابع عشر والثامن عشر ؟ بسبب زيادة التنافس في ما بينهم للحصول على المزيد من الثروات // وطموح العديد منهم بالانفصال عن الدولة العثمانية ، وتشكيل كيانات محلية / مستغلين بذلك ضعف الادارة العثمانية وانشغالها بحروبها في أوروبا .
30. السبب والنتيجة _ السبب : انشغال الدولة بحروبها المتتالية في اوروبا .
النتيجة : أبقت الدولة العثمانية في بلاد الشام على الزعماء المحليين فيها .
31. أفسر : تراخي الدولة العثمانية في إدارة مناطق الاردن في العهد العثماني .؟ بسبب انشغالها بحروبها في اوروبا .
32. من أبرز الزعامات المحلية في بلاد الشام ؟ (الأمير فخر الدين المعني الثاني في لبنان) و (ظاهر العمر الزيداني في شمال فلسطين وشمالي الاردن) و (احمد باشا الجزائر في عكا) .
33. ما النتائج التي ترتبت على دخول المنطقة في حالة من الفوضى وانعدام الامن في (العهد العثماني) ؟ هُجرت الكثير من البلدات والقرى / واعتمدت القبائل البدوية على القرى الزراعية وقافلة الحج / وازدادت هجرات القبائل البدوية من نجد والحجاز بسبب القحط والجفاف نحو بلاد الشام .
34. أفسر : ازدادت هجرات القبائل البدوية من نجد والحجاز نحو بلاد الشام ؟ بسبب القحط والجفاف .
35. من هو محمد علي باشا ؟ والي مصر
الحكم المصري لبلاد الشام (1831م – 1840م)
36. أرسله والده محمد علي باشا الى بلاد الشام على رأس قوة عسكرية فتمكن من السيطرة على بلاد الشام _ هو ؟ ابراهيم باشا
37. أفسر : أرسل والي مصر محمد علي باشا ابنه ابراهيم باشا الى بلاد الشام على رأس قوة عسكرية ؟ لأنه يطمح إلى إنشاء دولة له ولأبنائه من بعده مستغلا حالة الضعف التي كانت تمر بها الدولة العثمانية .

38. من الإجراءات والأعمال التي قام بها ابراهيم باشا في بلاد الشام ؟

●● قسم بلاد الشام الى مديريات ، والمديريات الى متسلميات على نمط التقسيم الاداري في مصر وأصبح الاردن تابعا لمتسلمية عجلون .

●● فرض الامن عن طريق نزع السلاح من الاهالي .

●● نظم جباية الضرائب ، وفرض ضرائب جديدة .

●● فرض التجنيد الإجباري على السكان المحليين .

39. أناقش : إجراءات ابراهيم باشا في بلاد الشام

40. كان الاردن في فترة الحكم المصري يتبع لـ ؟ متسلمية عجلون

41. ما ردة فعل سكان الاردن على إجراءات ابراهيم باشا في جمع الضرائب ونزع السلاح وفرض التجنيد الاجباري ؟ رفضوا هذه الإجراءات _ ورفضوا العرائض يصفون ما وقع عليهم من ظلم ، وقاموا بالتمرد والاحتجاج على ابراهيم باشا في البلقاء والكرك في عام (1834م) .

42. من المناطق التي شهدت تمردا على الحكم المصري في الاردن ؟ (البلقاء) و(الكرك) عام 1834م ، وسكان جبل (عجلون) عام 1839م .

43. ما نتائج حركات التمرد التي قامت في كل من الكرك والبلقاء وعجلون ؟ اسهمت في إضعاف قوات ابراهيم باشا التي اضطرت للانسحاب من بلاد الشام والعودة الى مصر بعد ضغط الدول الأوروبية على محمد علي باشا بضرورة الانسحاب من بلاد الشام .

44. من اشهر الذين تمردوا على الحكم المصري ؟ (قاسم الاحمد) أحد الزعماء المحليين في منطقة نابلس ، والذي تمرد على الحكم المصري وفر الى الكرك واعتصم فيها فحاصرها ابراهيم باشا وضرب قلعته بالمدفعية ، واستطاع (قاسم الاحمد) الهروب من الكرك واللجوء للسلط ، فحاصرها ابراهيم باشا ودمر قلعته ، ولم يبق من هذه القلعة سوى بعض الاساسات الاسوار والخندق المحيط بها .

45. السبب والنتيجة _ زيادة الضرائب : رفض سكان الأردن إجراءات ابراهيم باشا ورفضوا العرائض يصفون ما وقع عليهم من ظلم .

ص
99

عريضة مقدمة من شيوخ قرى جبل عجلون إلى المتسلم المصري محمد شريف باشا في عام (1839م)
«عريضة من إمضاء شيوخ قرى جديتا وخنزيرة (الأشرفية) وجنين (جنين الصفا) وكفر عوان ودير أبي سعيد وكفر أبيل وعنية وبيت إيدس وسَمُوخ (بلدات أردنية في محافظة إربد) موجهة إلى محمد شريف باشا: بما يعرض لمراحم سعادتك العيمة عبيدكم وفلاحينكم أهالي الكورة (جبل عجلون) ليس خافياً على سعادتك الظلم الذي جاري علينا من الحكام الذين سلفوا ومحمد آغا الشرجي والحواجة موسى لأنه أقدم كان مالنا في أول حكم سعادة أفندينا ابراهيم باشا المعظم مائة وخمسون كيساً لا غير، ثم بعده أقدم أخذتم منا نحس أهالي القرايا لأجل غمار القرايا المستجدة عارها، وترتب ماخم وإعانتهم علينا والذين عمثروا الخراب، فمطلوبهم زيادة لخزينة أفندينا، وأيضاً أقدم طلبتم شح الأهالي إلى (الجنديّة) والذي يموت أو ينزح من محل إلى غيره يؤخذ ماخم منّا».

أسد رستم، المحفوظات الملكية، المجلد الرابع

46. تحليل النصوص :

◆ أحلل النص من حيث : المصطلحات والمحتوى

◆ ألخص بلغتي الخاصة أسباب تدمير أهالي عجلون

من سياسة موظفي ابراهيم باشا

◆ استنتج المقصود بالجهادية

47. من اين قدم المهاجرين الشركس والشيشان ؟ من القفقاس .

48. اين جرى اسكان المهاجرين الشركسة والشيشان ؟ على طول خط سكة الحديد في تركيا وبلاد الشام . أما المواقع الاردنية التي سكنوها فهي : الزرقاء والسخنة وجرش وعمان وصويلح ووادي السير وناعور وكان لهم دور في تطوير الحياة الاقتصادية والاجتماعية في الاردن .

49. من المجالس المنتخبة التي شارك الاردنيون فيها في عهد الدولة العثمانية ؟

■ المجلس العمومي لولاية سوريا _ ومن الامثلة على الذين مثلوا الاردن في هذا المجلس : (عودة القسوس : عن الكرك)

(يوسف السكر: عن السلط) و(عبد النبي النسعة : عن معان) و (محمود العوران : عن الطفيلة)

(عبد القادر التل : عن عجلون) و(عبد العزيز الكايد: عن جرش)

■ ومجلس (المبعوثان) مجلس النواب العثماني _ ومثل الاردن فيه (توفيق المجالي)

ص
100

50. أفسر : اندلاع الاحتجاجات والتمرد ضد الإدارة العثمانية في الأردن ، في نهاية القرن التاسع عشر وبداية القرن العشرين ؟ بسبب احصاء النفوس (تعداد السكان) وفرض التجنيد الاجباري وعدم الاهتمام بالامن والتشدد في جمع الضرائب .
ومنها : تمرد بني حميدة عام 1888م و تمرد الشوبك عام 1905م و تمرد الكرك (الهية) عام 1910م

51.. أتتبع الاوضاع السياسية والإدارية في الاردن في العهد العثماني ؟ ← اجابة هذا السؤال مستخلصة من ص 98 و99 و100 و101

*** قسم العثمانيون في بداية حكمهم بلاد الشام الى ثلاث ولايات (إيلات)
 *** اعتمد العثمانيون التقسيمات السابقة نفسها التي كانت سائدة في العصر المملوكي بالنسبة للاردن .
 *** ابقت الدولة العثمانية في بلاد الشام على الزعماء المحليين .
 *** تنامي دور الزعماء المحليين في القرنين السابع عشر والثامن عشر .
 *** دخلت المنطقة في حالة من الفوضى وانعدام الامن .
 *** رفض سكان الاردن اجراءات ابراهيم باشا . وظهرت حركات التمرد .
 *** عادت الادارة العثمانية في الاردن الى ما كانت عليه قبل الحكم المصري، وبقيت أجزاء من الاردن تتبع ولاية سوريا ، واصبح الاردن يتكون من قضائين هما (قضاء عجلون التابع للواء حوران ومركزه درعا ، وقضاء البلقاء التابع للواء نابلس التابع لولاية بيروت وتشكل قضاء معان الذي تحول الى لواء الكرك في عام 1894م .
 *** حاولت الدولة العثمانية في هذه الفترة توطين القبائل البدوية ، وتشجيع استقرارها وتنمية الزراعة ، عن طريق إنشاء المصروف الزراعي لتقديم القروض للفلاحين ، وادخال طرائق جديدة في الزراعة ، وتوطين المهاجرين والشراكسة والشيشان الذين هُجروا من القفقاس بعد حرب دامية مع الامبراطورية الروسية .
 *** وفي عهد التنظيمات العثمانية التي بدأت في عام (1839م) واستمرت الى نهاية الدولة العثمانية شارك الاردنيون في المجالس المنتخبة في الدولة العثمانية.
 *** وفي الحرب العالمية الاولى التي اندلعت في عام 1914م ، دخلت الدولة العثمانية الحرب الى جانب دولتي الوسط الإمبراطورية الألمانية والإمبراطورية النمساوية _ الهنغارية في مواجهة دول الحليفة المؤلفة من بريطانيا وفرنسا وروسيا وإيطاليا .

52. دخلت الدولة العثمانية الحرب العالمية الاولى الى جانب؟ دولتي الوسط الإمبراطورية الألمانية والإمبراطورية النمساوية _ الهنغارية

53. اطراف الحرب العالمية الاولى؟ (دولتي الوسط) الإمبراطورية الألمانية والإمبراطورية النمساوية _ الهنغارية . في مواجهة

(الدول الحليفة) المؤلفة من بريطانيا وفرنسا وروسيا وإيطاليا .

54. عين واليا على سوريا _ هو؟ جمال باشا (قائد الجيش الرابع)

55. كيف اصبحت اوضاع المنطقة بعد تعيين جمال باشا واليا على سوريا؟ وقع الاهالي تحت وطأة الظروف القاسية التي تمثلت بارتفاع الاسعار ، والتجنيد الاجباري ، ونهب غلالهم وقوتهم ، والاحكام العرفية التي أعلنها جمال باشا .

56. متى اعلن الشريف الحسين بن علي الثورة العربية الكبرى؟ في العاشر من حزيران في عام (1916م) وسارع معظم أهالي الأردن بالانضمام إليها .

57. املا الخط الزمني الآتي بالأحداث المناسبة :

العام	الحدث التاريخي
1299م	قيام الدولة العثمانية
1516م	معركة مرج دابق
1840م	انتهاء الحكم المصري في بلاد الشام .
1894م	تحول قضاء معان الى لواء الكرك .
1910م	تمرد الكرك (الهيئة)
1914م	اندلاع الحرب العالمية الاولى

ص
101

58. اخص فترة الحكم المصري لبلاد الشام

أولاً : الحياة الاجتماعية والاقتصادية في الأردن في العهد العثماني

1. أبين الفئات الاجتماعية التي تكون المجتمع الاردني في العهد العثماني ؟ 1- (الفلاحون) 2- (الحضر) 3- (البدو)

الفلاحون

2. الفئة التي شكلت الغالبية العظمى من سكان الاردن في العهد العثماني هي فئة ؟ الفلاحون . وانتشرت القرى في أنحاء الاردن كافة ، اذ تمثل القرية الاردنية كغيرها من بلاد الشام العمود الفقري في المنطقة .

3. اين بنيت القرى في العهد العثماني ؟ _ على قمة مرتفعة أو _ بالقرب من عيون الماء .

4. افسر : بناء القرى في الاردن في العهد العثماني على (قمة أو مواقع صخرية مرتفعة) ؟ لتوفير نوع من الحماية الطبيعية .
افسر : بناء القرى في الاردن في العهد العثماني (بالقرب من عيون الماء) ؟ بوصفها مصدرا اساسيا للشرب .

5. من الامثلة على القرى الاردنية التي تعود للعهد العثماني ؟ • قرية السلع في محافظة الطفيلة و • قرية صمد في محافظة اربد

6. أصف بيوت القرية الأردنية في العهد العثماني ؟

_ كانت بيوت القرية مكنظة ومتقاربة ، ويفل بينها جدران عالية للحماية ، وتتشارك الدور المجاورة للبيت في أجزاء منه ، ويوجد بهذه الجدران البوابة الرئيسة المؤدية إلى فناء البيت قسمت القرية الاردنية في فترة لاحقة الى احياء حسب العائلات التي تقطنها بسبب ازدياد عدد السكان وكثرة البيوت .

_ كانت معظم بيوت القرية تتكون من طابق واحد وبعضها يتكون من طابقين ، ويتكون البيت من أووين (الإيوان قاعة أو مساحة محاطة بثلاثة جدران) معقودة بال عقود المتقاطعة ، وكانت غالبية سقوف البيوت في القرية تتكون من طبقة من الطين والقش ، توضع فوق طبقة من القصب الطويل (القصب) تستند الى جذوع الأشجار الكبيرة والطويلة أو الجسور الحديدية لاحقا .
_ كانت معظم بيوت القرية مؤلفة من غرف للسكن وغرف أخرى ملحقة بها مخصصة لإيواء الحيوانات التي تملكها الأسرة وتخزين الحبوب والمحاصيل .

_ كانت الغرفة الواحدة تحتوي على (كواير) وهي خزانات للطحين مبنية من الطين في أحد جدرانها ، اما بقية الغرف فتحتوي على (لمطوى) ، كما يوجد فيها كوة للمصباح لإنارة البيت .

6. أفسر : قسمت القرية الاردنية في فترة لاحقة الى احياء حسب العائلات التي تقطنها ؟ بسبب ازدياد عدد السكان وكثرة البيوت .

8. من المواد التي استخدمت في بناء بيوت القرية ؟ الطين والحجر والشيد والقش .

9. كيف بنيت سقوف البيوت في القرية ؟ من طبقة من الطين والقش تستند الى جسور خشبية من جذوع الاشجار الكبيرة والطويلة او الجسور الحديدية لاحقا .

10. قسمت بعض بيوت القرية من الداخل الى قسمين هما ؟

القسم الاول : (يسمى قاع البيت) وكان مخصصا للحيوانات التي يربونها مثل الأبقار والأغنام .
القسم الثاني : (يسمى المصطبة) وهو المكان المخصص لنوم الأسرة والطعام ، ويوجد في وسط المصطبة (النقرة) وهي مكان مخصص لإشعال النار والطبخ والتدفئة ايام الشتاء .

11. الكلمات التالية مع معانيها وهي من مكونات البيت الاردني ؟

_ مفردا (الإيوان) وهو قاعة او مساحة محاطة بثلاثة جدران _ ؟ (أووين)

_ مكان مخصص للحيوانات التي يربونها مثل الأبقار والأغنام _ هو ؟ (قاع البيت)

_ مكان مخصص لإشعال النار والطبخ والتدفئة ايام الشتاء _ هو ؟ (النقرة)

_ مكان مخصص لنوم الاسرة والطعام _ هو ؟ (المصطبة)

_ خزانات للطحين مبنية من الطين في أحد جدران الغرفة _ هي ؟ (الكواير)
_ تجويف في الجدار مخصص لحفظ فراش البيت المخصص للنوم _ هو ؟ (المطوى)

12. أفسر : كان الأهالي يعملون على صيانة بيوتهم كل سنة ؟ لتلافي ما يتعرض له البيت من اضرار جراء العوامل الجوية كالامطار والعواصف ، ومن الداخل بسبب الدخان المنبعث من النار .

13. وكيف كانت تتم عملية الصيانة للبيت ؟ يعيدون طلاعه بالشيد أو الكلس الأبيض ، ومن الخارج يُطِينونه بالتراب الصلصالي والتين لسد نقاط الضعف فيه ؛ كي لا يندلف منه من ماء المطر الى الداخل .

ص
104

14. من العادات الاردنية الايجابية التي كانت ترافق أعمال الصيانة أو بناء البيت أو مواسم الحصاد ؟ (العونة أو الفرعة) إذ يتعاون رجال القرية ونساؤها في ما بينهم لمساعدة اهل البيت وكانت ترافقها الاغاني والاهازيج الشعبية .

15. ماذا كان يستخدم اهل القرية لصنع الخبز ؟ الفرن او التتور (الطابون) وكان يوجد في كل بيت طابون خاص به .

16. الموارد المائية لأهل القرية ؟ من الينابيع ، وإذا لم تتوافر تحفر الصهاريج (الآبار) وتشييد لتجميع مياه الأمطار، وكان لكل بيت صهريج غالبا ، وكانت المياه تنقل الى البيوت بوساطة الجرار أو القرب والروايا المصنوعة من جلود الحيوانات .

17. كانت المياه تنقل الى البيوت بوساطة ؟ الجرار أو القرب أو الروايا .
الجاروشة هي : الرحي

18. أصف مكونات القرية الاردنية في العهد العثماني وشكلها ؟ كانت الكثير من القرى تحتوي على (مغاور وكهوف) إما في داخل القرية أو خارجها ، تستخدم لإيواء الحيوانات وخزن الحبوب وفي حالات أخرى للسكن // يتخلل القرية (شبكة من الممرات) المتعرجة // اقيمت في وسطها منشآت ذات نفع عام مثل المسجد (الجامع) أو الكنيسة ، والكتاب (المدرسة) الذي يتعلم فيه ابناء القرية ، وكان يخصص له مكان معين أو في مسجد القرية ، // ووجد في بعض القرى (معاصر للزيتون) و(طواحين الماء) لطحن الدقيق لسكان القرية والقرى المحيطة .

ص
105

19. أوضح التقسيم الإداري للدولة العثمانية حسب نص قانون الولايات العثماني الصادر في عام (1864م) ؟
تقسم الدولة العثمانية الى ولايات ← تقسم الولاية الى ألوية ← يقسم اللواء الى اقصية ← يقسم القضاء الى نواح ← تقسم الناحية الى قرى

20. ما المهام التي يؤديها كل من ؟

.. المختار: كان لكل قرية مجلس اداري يترأسه (المختار) ، ويملك شيخ القرية أو مختارها عادة بيتا كبيرا كانت مهمته استقبال الزوار الرسميين القادمين الى القرية ؛ فيرحب بهم ويكرمهم في بيته أو في مكان مخصص لهذه الغاية (المضافة) .

مهام المختار : حفظ النظام في القرية ، المسؤولية المباشرة امام السلطة الحاكمة ، فض المنازعات والمشكلات بين أفراد القرية ، وجمع الضرائب المترتبة على فلاحها .

.. الخطيب : وجد في كل قرية (خطيب) أو راهب (كاهن) لتعليم اهلها أمور دينهم ، وتعليم ابناءهم القراءة والكتابة والحساب .

ص
106

.. الحارس : وكان في كل قرية (حارس) يبلغ ادارة الناحية بكل ما يجري في القرية من أحداث كالولادات والوفيات والإبلاغات .

.. الداية أو القابلة : كان في كل قرية داية (قابلة) أو أكثر تشرف على الحوامل من نساء القرية .

21. من المهام التي كانت تؤديها المرأة بصفتها عنصرا مهما في مجتمع القرية بالإضافة إلى أعمال البيت واعداد الطعام ؟ تساعد زوجها في اعماله الزراعية وصنع الالبان والأجبان وحياسة الملابس ونسج البسط وصناعة بيوت الشعر وغيرها .

الحضر

22. تشكلت في العهد العثماني تشبه في تصميمها القرى الكبيرة تضم رجال السلطة الحاكمة هي ؟ القصبات .

23. ماذا كانت (القصبات) تضم ؟ رجال السلطة الحاكمة ، بما في ذلك مقر الحكم والمحاكم والدرك والسجن والسوق وغيرها .

24. بماذا كان يعمل سكان (القصبات) أو الحضر ؟ بالتجارة والصناعة و(الحرف المحلية التقليدية : كالدباغة والمنسوجات ، وصناعة المحارث وصيانتها ، والادوات والأواني التي يحتاج اليها السكان في حياتهم اليومية)

25. أفسر : كانت القصبات مكانا يؤمه سكان القرى المحيطة بها ؟ لبيع منتوجاتهم من الالبان والاجبان والمحاصيل الزراعية والحيوانات الداجنة في أسواقها .

26. من الامثلة على القصبات في الاردن في العهد العثماني؟ الكرك ، السلط ، عجلون ، أربد .

البدو

27. يمكن تمييز نمطين من البداوة في الاردن في العهد العثماني هما؟

- البدو الرحل : وهم القبائل الرحل التي تربي الابل ، وهي في تنقل مستمر على مدار السنة بحثا عن الماء والكلأ .
- البدو نصف الرحل أو (الزرّاعة) : وهي القبائل البدوية شبه المستقرة التي تمارس الزراعة وتربية الأغنام ويتنقلون داخل ديرة محددة .

28. ما مكونات التنظيم الاجتماعي في البادية الاردنية؟

- القبيلة : وهي أساس التنظيم الاجتماعي في البادية الاردنية ، ويرأسها (شيخ المشايخ) .
- ثم العشيرة : ويرأسها شيخ العشيرة .
- ثم الأفخاذ والعائلات .

29. اين يسكن البدو؟ في (بيوت الشعر) وهي مصنوعة من شعر الماعز .

30. بماذا يتصف بيت الشعر؟ بسهولة الاستعمال وفق الظروف القاسية لحياة التنقل والترحال المستمر .

31. صف بيت الشعر؟ يتخذ بيت الشعر الشكل المستطيل القائم على أعمدة .

32. من الامثلة على الأسماء التي تُسمى بها الأعمدة التي يقوم عليها بيت الشعر؟

- (الواسط) : العمود الذي يقع في وسط بيت الشعر .
- (المقدم) : عمود الأمام الذي يكون أمام الواسط .

33. يعرف بيت الشعر بعدة اسماء حسب (حجمه) وهي؟

- 1- الخربوش : الذي يحتوي على تسعة اعمدة تحيط به من الجهات جميعها ، ويُصنع غالبا من الخيش .
- 2- القطبية : الذي يقوم على واسط واحد .
- 3- والمثنى : الذي يقوم على واسطين .

34. ما دلالة كبر حجم بيت الشعر؟ يدل كبر حجم بيت الشعر على المكانة الاجتماعية لصاحبه .

35. على ماذا اعتمد البدوي في معيشتة؟

- على تربية المواشي (الإبل والأغنام والماعز) ؛ فيستفيد من لحومها ، ويصنع من حليبها الزبدة والسمن والجميد والجبنه ، ويبادلها مع الفلاحين وسكان المدن مقابل حاجاته الأساسية ، مثل اللباس والقهوة والشاي والسكر والدبس والحلاوة والأواني والأسلحة والحبال والأخشاب والأثاث المنزلي البسيط .
- وكان البدوي يُوَجَّر جماله للفلاحين لنقل محاصيلهم الزراعية من الحقول الى البيادر ، ويُوَجَّرها أيضا للحجاج لنقلهم ونقل امتعتهم في رحلة الحج .

36. افسر : كان البدوي يُوَجَّر جماله للفلاحين؟ لنقل محاصيلهم الزراعية من الحقول الى البيادر .

افسر : كان البدوي يُوَجَّر جماله للحجاج؟ لنقلهم ونقل امتعتهم في رحلة الحج .

37. على ماذا اعتمد البدوي في حل خلافاتهم ونزاعاتهم؟ في ظل غياب الدولة العثمانية ومؤسساتها الأمنية والقضائية؟ على

(القضاء العشائري) ، الذي يتولاه قضاة مختصون ومعروفون بالنزاهة والعدالة .

38. الشبه والاختلاف : بين القرى والقصبات . الشبه : تتشابه القرى والقصبات في (التصميم)

الاختلاف : القرى يسكنها الفلاحون ، ويعمل سكانها بالزراعة .

القصبات يسكنها الحضر ، ويعمل سكانها بالتجارة والصناعة والحرف ، وتضم

رجال السلطة الحاكمة .

39. أصف حياة البدو

ثانيا : الحياة العلمية في الاردن في العهد العثماني

40. أوضح كيف كان التعليم في الاردن قبل القرن التاسع عشر؟ كان منحصرا في (المدارس الدينية) كالزوايا ، و (شبه الدينية) كالكتاتيب التي يصرف عليها من الأوقاف والأهالي ، وكان التركيز فيها منصبا على تعليم القرآن الكريم والحساب والقراءة والخط العربي ، وفي فترة الحكم المصري لبلاد الشام طرأ تغيير على نظام التعليم ؛ إذ شجع ابراهيم باشا الإرساليات التبشيرية المسيحية الغربية لفتح المدارس ، فقد أنشئت مدارس عصرية كالمدرسة الجهادية في دمشق ، وارسل الطلبة من بلاد الشام في بعثات الى مصر للدراسة فيها .
41. شجع الإرساليات التبشيرية المسيحية الغربية لفتح المدارس _ هو ؟ ابراهيم باشا
42. من الامثلة على المدارس التي أنشأتها الإرساليات التبشيرية الغربية ؟ المدرسة الجهادية في دمشق
43. أوضح مظاهر الحياة العلمية في الاردن في الدولة العثمانية بعد انتهاء الحكم المصري لبلاد الشام ؟ تأسست وزارة المعارف العمومية ، وقسمت المدارس في الدولة العثمانية إلى مدارس عمومية ومدارس خصوصية ، وجعل التعليم إلزاميا ومجانيا للأعوام الأربعة الأولى في المدارس الأولية (الابتدائية) في المدن والقرى ، أما مدارس المرحلة الاعلى (الرشدية) فكانت مدة الدراسة فيها أربعة أعوام وتكون في المدن الكبرى ، وقسم التعليم الثانوي الى مرحلتين هما : إعدادية وسلطانية .
44. أوضح المقصود بـ (المدارس الرشدية) ؟ ظهرت في العهد العثماني وهي مدارس مخصصة للمرحلة الأعلى وكانت مدة الدراسة فيها أربعة أعوام وتكون في المدن الكبرى .
45. قسمت المدارس في الدولة العثمانية الى ؟ مدارس عمومية ومدارس خصوصية .
46. قسم التعليم في العهد العثماني الى مرحلتين هما ؟ إعدادية وسلطانية .
47. كان التعليم في الدولة العثمانية إلزاميا ومجانيا لـ ؟ الأعوام الأربعة الاولى
48. أعددت أنماط التعليم في الاردن في العهد العثماني ؟ 1- التعليم الديني ممثلا بالكتاتيب 2- التعليم الحكومي ممثلا بالمدارس الابتدائية والرشدية 3- مدارس الإرساليات التبشيرية التي اعتمدت أنماط التعليم الغربية .
- 1- الكتاتيب**
49. أوضح المقصود بالكتاتيب؟ الكتاب هو مكان تعليم الصبيان ، وهو ظاهرة تعليمية عرفها العرب قديما واستمرت حتى منتصف القرن العشرين ، وكانت ملحقة بالمساجد، وانتشرت في أنحاء الاردن في العهد العثماني .
50. ما طرائق التعليم في الكتاب ؟ الطرائق التقليدية كالحفظ والتلقين والتكرار .
51. من الذي يتولى التدريس في الكتاب ؟ (شيخ الكتاب) مقابل هبات عينية كالحبوب والخبز والبيض
52. ماذا يتعلم الطلبة في الكتاب ؟ القراءة، والخط والحساب والقرآن الكريم .
- 2 المدارس الحكومية**
53. أين وجدت المدارس الابتدائية والرشدية ؟ في كل من قصبات معان والطفيلة والكرك والسلط وعمان وجرش وعجلون واربد
54. من الامثلة على المدارس الرشدية في الاردن ؟ المدرسة الرشدية في الكرك . (الصورة 12)
- 3-المدارس التبشيرية**
55. أوضح المقصود بالمدارس التبشيرية ؟ هي مدارس الإرساليات التبشيرية المسيحية الغربية وتعود ملكيتها الى الطوائف المسيحية
56. أعددت شروط تأسيس المدارس التبشيرية ؟ _ الحصول على موافقة الحكومة العثمانية _ خضوع مناهجها للمراقبة .
57. اللغات التي ادخلت مدارس الإرساليات التبشيرية تعليمها الى البلاد _ هي ؟ اللغتين الانجليزية والفرنسية .
58. افسر : جمود الحياة العلمية في العهد العثماني

ثالثاً: الحياة الاقتصادية في الاردن في العهد العثماني

1 الزراعة

59. النشاط الاقتصادي الذي يعد عصب الحياة للسكان في العهد العثماني هو ؟ الزراعة

60. عرف السكان في العهد العثماني نوعين من الزراعة هما ؟

الزراعة البعلية : وهي الشائعة والتي تعتمد على مياه الأمطار .

الزراعة المروية : وهي تشكل نسبة بسيطة من مساحة الأراضي الزراعية وتعتمد على مياه الأنهار والينابيع في الأودية .

61. أيهما أكثر انتشاراً الزراعة (البعلية أم المروية) ؟ البعلية

62. السبب والنتيجة _ السبب : بسبب القحط والجفاف والجراد ، وكثرة الضرائب ، وانعدام الأمن ، وتعدي القبائل البدوية على القرى

الزراعية ، واستخدام الأساليب الزراعية التقليدية .

_ النتيجة : تراجع الزراعة في الاردن في العهد العثماني

63. الى ماذا أدى تراجع الزراعة بالفلاحين ؟ أدى الى ان يعيش الفلاح حياة الفقر والضعف فيلجأ الى الاستدانة من المرابين مقابل رهن ممتلكاته .

64. أوضح المقصود بـ (نظام الالتزام) ؟ نظام لجمع الضرائب ؛ إذ يتعهد الملتزم بجمع الضرائب من الفلاحين ، وكان ذلك يجري غالباً

عن طريق المزايدة العلنية ، مقابل مبالغ مالية مقطوعة يدفعها الملتزم مقدماً للدولة ، ثم يحصلها من الأهالي أضعافاً مضاعفة ، ويتسلم من السلطة العثمانية صكاً يخوله جباية الضرائب في هذه المنطقة ، وتزوده بقوات الدرك لتسهيل مهمته ، وكانت مدة الالتزام سنة واحدة .

65. أفسر : كانت الدولة العثمانية تزود الملتزم بقوات الدرك ؟ لتسهيل مهمته .

66. كانت مدة الالتزام ؟ سنة واحدة .

67. أوضح المقصود بـ (ضريبة العشر) ؟ الأعراس ضريبة عثمانية على التجار والفلاحين والحرفيين ، مقدارها (12,5 %) من

الدخل السنوي .

68. تحليل النصوص :

◆ استنتج من النص السابق الطرائق التي مارسها جباة الضرائب

◆ أفكر : كيف أصف حال الفلاح في ظل هذه الظروف

«عانى الأهالي كثيراً من أساليب الجباية، سواءً من تصرفات الجباة والمحصلين الذين تُعَيِّنهم الدولة، أو من ملتزمي الأعراس الذين مارسوا أقصى أنواع الشدة، وابتزاز الأموال من الأهالي. بالإضافة إلى السلبات الأخرى التي ترتبت على نظام الالتزام، ومنها تأخر هؤلاء الملتزمين في الذهاب إلى القرى في أوقات الانتهاء من جمع المحصول، بالإضافة لعدم التزامهم بجباية العشر فقط، بل كانوا يستوفون الشُّع أو الثُّمن بحجة الإعانة للمعارف والمنافع، وكانوا يفرضون أيضاً زيادة على العُشر الحقيقي بمقدار كيلين أو ثلاث كيلات كرسوم للاوقاف والبيدر، وأحياناً يستوفون أعراس المحاصيل الصيفية عتياً أو بدلاً... ووصلت درجة ابتزاز هؤلاء الملتزمين حدّاً كانوا معه يطلبون عُشر إنتاج الدجاجة من البيض، وعُشر ما تناولته يد ابن الفلاح من الفريك (الفريكة)، كما فرضوا مبلغاً على المراعي والكلأ الذي يُنبته الله بدون زرع».

عليان عبد الفتاح الجالودي، قضاء عجلون (1864 - 1918 م)

2-الصناعة

69. كيف كانت طبيعة الصناعة في الاردن في العهد العثماني ؟ كانت بدائية تلبية حاجات السكان الأساسية .

70. أعدد أبرز الصناعات في الاردن في العهد العثماني ؟

الصناعات الجلدية : مثل صناعة الأحذية وأدوات الشرب كالقربة الجلدية ، وأدوات الحليب واللبن كالعطبة الخشبية والشكوة الجلدية ، والظبية لحفظ القهوة .

الصناعات الغذائية : كعصر الزيتون وطحن الحبوب ، والفواكه المجففة كالزبيب والفطيين ومنتجات الألبان كالجמיד والسمن والزبدة

الصناعات النسيجية : كالبسط وبيوت الشعر والمفارش .

الصناعات المعدنية : كسكة الحراثة والمنجل ، وصناعة العربات ، وتصليح البنادق وعمل البارود ، وتبييض أواني النحاس ، وصياغة الفضة والذهب .

الصناعات الخشبية : كالمحراث الخشبي والأبواب والشبابيك والصناديق و(لوح الدراس)

صناعة القش : كالحُصر والسلال .

صناعة الفخار : كجرار الماء والزيت وأواني الطعام .

71. من المهن التي كانت سائدة في الاردن في العهد العثماني ؟ الطبيب الشعبي ، والخباز ، والسمكري ، والصباغ .

72. يصلح الادوات المعدنية هو ؟ السمكري .

3- التجارة

73. أفسر: شهدت التجارة تراجعاً واضحاً في الأردن في العهد العثماني؟ بسبب الاضطرابات الاجتماعية، وانعدام الأمن، وفقير السكان، وتعرض القوافل التجارية لهجمات اللصوص وقطاع الطرق.

74. صف كيف كانت التجارة في العهد العثماني؟ كان الفلاح يبيع ما تبقى من محصوله بعد الضرائب في أسواق القصبات من أجل تلبية حاجاته المنزلية، وكان التجار يخرجون إلى القرى ويقيمون في الخيام؛ من أجل شراء المحاصيل.

75. ما الوسائل التي استخدمها التجار لنقل المحاصيل؟ على (ظهور الدواب) إلى القدس و نابلس و حيفا و عكا . عبر (سكة الحديد) لنقل المحاصيل إلى دمشق و بيروت .

76. أعطي أمثلة على ارتباط مناطق الأردن تجارياً بالمناطق المجاورة لها؟ ارتبطت (الكرك بالقدس والخليل) و (ومعان بمصر والحجاز) و (السلط بنابلس والقدس) و (عجلون بمدينتي طبريا و عكا شمال فلسطين ودمشق وبيروت وبخاصة بعد مد سكة حديد الحجاز)

77. أوضح المقصود بـ الخط الحديدي الحجازي؟ هو سكة حديد الحجاز التي جرى البدء بإنشائها في عام (1900م) في عهد السلطان العثماني عبد الحميد الثاني من دمشق إلى المدينة المنورة، وقد انتهى العمل بها في عام (1908م)

78. بدأ العمل بإنشاء الخط الحديدي الحجازي في عهد؟ السلطان العثماني (عبد الحميد الثاني)

78. أعد الأسباب أو الأهداف من وراء بناء الخط الحديدي الحجازي؟ ■ لخدمة الحجاج المسلمين، ■ وتأمين سرعة نقل عساكر الدولة حيثما اقتضت الضرورة، ■ ومنع التمرد والخروج على طاعة الدولة، ■ وربط أطراف الدولة العثمانية المترامية الأطراف، ■ وتشجيع التجارة، ■ وتأمين نقل المحاصيل الزراعية، ■ ونشر العمران حول محطات الخط.

ص
112

79. قراءة الخريطة: الشكل (3) خريطة الخط الحديدي الحجازي.

- ◆ اتتبع على الخريطة محطات الخط الحديدي الحجازي في الأردن
- ◆ أناقش: كانت محطات الخط الحديدي الحجازي هي نفسها محطات قافلة الحج الشامي
- ◆ أثر الخط الحديدي الحجازي في نمو التجارة داخل الأردن ومع الاقطار المجاورة

80. من أبرز المواد التي كانت تصدر من الأردن إلى المناطق المجاورة؟

...القلي: وهي نبتة صحراوية تنمو في البلقاء تدخل في صناعة الصابون كانت تصدر إلى نابلس .
...الحبوب بأنواعها كالفقمح، والشعير، والعدس، والذرة، والزبيب، والصوف والشعر والوبر والجلود، والسمن .

ص
113

81. النقود أو النقد المتداول بين سكان الأردن في العهد العثماني؟ (الليرة العثمانية الذهبية والمجدي والبارة والبشلك)، و(الليرة الذهبية الانجليزية والفرنساوية).

4- الضرائب والرسوم؟

82. من الضرائب والرسوم التي كانت تتقاضاها الدولة العثمانية؟ ضريبة العشر: على المزروعات .
ضريبة الويركو: المفروضة على الأراضي واصحاب الحرف .
ضريبة المواشي: على الأغنام والجمال والأبقار .
ضريبة المسققات: على الأبنية .
الضرائب الغرفية: التي كانت تفرض في أوقات طارئة مثل الحرب .

83. أفسر: تراجع الأمن في العهد العثماني؟ بسبب ضعف الإدارة العثمانية .

ص
114

84. الخص مظاهر الحياة الاقتصادية في الأردن في العهد العثماني؟ عمل سكان الأردن بالزراعة والصناعة والتجارة .

عوامل قيام الثورة العربية الكبرى

1. ما اسباب تفكير العرب بالانفصال عن الدولة العثمانية ؟ تورطها في الحرب العالمية الاولى ، والاعدامات التي اقترفها جمال باشا السفاح بحق أحرر العرب .

2. قائد الثورة العربية الكبرى _ هو ؟ الشريف الحسين بن علي (أمير مكة)

3. قامت الثورة العربية الكبرى عام ؟ 1916 م .

4. طالبت الثورة العربية الكبرى ؟ باستقلال ووحدة البلاد العربية في آسيا .

5. أبين عوامل قيام الثورة العربية الكبرى أو أسباب اعلان الثورة العربية الكبرى ؟

« احتلال الدول الاستعمارية الأوروبية للبلاد العربية التابعة للدولة العثمانية ، مثل الجزائر وتونس ومصر والسواحل الجنوبية لشبه الجزيرة العربية ، في ظل عجزها عن توفير الحماية لهم .
« تزايد المظالم والتخلف وسوء أوضاع البلاد العربية اقتصاديا واجتماعيا وثقافيا .

« تصاعد المد القومي التركي المتطرف في الدولة ، والتصميم على تتركيز مؤسسات الدولة وإدارتها وسكانها مع وصول حزب الاتحاد والترقي الى الحكم ، عبر الانقلاب على السلطان عبد الحميد الثاني ، في ما سمي الانقلاب الدستوري (1908م) ، ثم أقدم الاتحاديين على عزل السلطان عبد الحميد الثاني ، ونفيه في عام (1909م) .

« دخول الدولة العثمانية الحرب العالمية الاولى (1914م _ 1918م) إلى جانب دولتي الوسط (المانيا والامبراطورية النمساوية _ الهنجرية) ، ضد دول الحلفاء بريطانيا وفرنسا وروسيا وإيطاليا ؛ ما أثار مخاوف العرب على مستقبل بلادهم .

« وما زاد في تدهور العلاقات العربية _ التركية إقدام (جمال باشا السفاح) والي سوريا على اعدام عدد من رجالات العرب ومثقفهم في بيروت عام (1915م) ، وفي دمشق عام (1916م) ، إذ اعدم (37) شخصية عربية من خيرة المثقفين والسياسيين وعلماء الشرع وأعضاء الأحزاب والجمعيات الإصلاحية العربية . فقد جاءت هذه الاعدامات لتضيف شرخا جديدا في العلاقات العربية التركية ، ولتهدد المجال أمام تفكير العرب بالانفصال عن الدولة العثمانية .

« رفض جماعة الاتحاد والترقي المطالب الإصلاحية للعرب والرامية لإصلاح أحوال الولايات العربية العثمانية التي عُرضت في المؤتمر العربي الأول في باريس في عام (1913 م) .

6. السبب والنتيجة _ السبب : عجز الدولة العثمانية عن توفير الحماية للبلاد العربية .
النتيجة : بدأ الاستعمار الاوروبي باحتلال البلاد العربية التابعة للدولة العثمانية بلدا بعد الآخر .

7. أبين أهم المطالب العربية الإصلاحية إبان الحكم العثماني و التي عُرضت في المؤتمر العربي الأول في باريس في عام (1913 م) ؟

- 1- جعل اللغة العربية لغة رسمية في الولايات العربية .
- 2- المطالبة بالامركزية ، ومنح الولايات صلاحيات البت في القضايا واتخاذ القرارات المطلوبة دون الحاجة إلى الرجوع في كل صغيرة وكبيرة الى العاصمة إسطنبول (الأستانة) .
- 3- منح العرب مزيدا من المشاركة في أجهزة الحكم ومجلس المبعوثان (النواب) والإدارة والجيش العثماني .
- 4- حصر خدمة ابناء العرب العسكرية الاجبارية في داخل الولايات العربية .
8. انقلب عليه الاتحاديون _ في ما سمي بالانقلاب الدستوري _ وعزلوه عن الحكم ثم قاموا بنفيه _ هو ؟ السلطان العثماني (عبد الحميد الثاني) .
9. اقدم على اعدام (37) شخصية عربية من خيرة المثقفين والسياسيين في كل من _ بيروت و دمشق _ هو ؟ جمال باشا السفاح . والي سوريا .

10. أوضح مفهوم سياسة التتريك ودوافعها وأهدافها ومخاطرها ؟

- _ مفهومها : سياسة ظهرت بوضوح في عهد حكومة الاتحاد والترقي ، التي تشكلت في أعقاب ما عرف بالانقلاب الدستوري الذي قام به الحزب عام 1908م
- _ دوافعها : أمن الاتحاديون بتفوق الجنس التركي ، وبأن الدولة العثمانية هي دولة الأتراك وحدهم ، كما آمنوا بأحقية العنصر التركي في السيطرة على مقاليد الحكم والإدارة .
- _ أهدافها : فرض اللغة التركية لغة رسمية للدولة وتنقيتها من الشوائب العربية والفارسية ، وجعلها لغة للتعليم المحدود الذي عرفته البلاد العربية في أواخر الحكم العثماني .
- _ مخاطرها : ممارسات في السياسة والحكم والادارة تقوم على الشعور بالاستعلاء والتفوق التركيين ، وعدم التردد في ايقاع الظلم على الشعوب الأخرى الشريكة للترك في الدولة ، ومنها العرب الذين كانوا يساؤون الأتراك عددا في الدولة العثمانية

الشريف الحسين بن علي قائد الثورة العربية الكبرى

11. من المزايا التي امتاز بها الشريف الحسين بن علي؟ // كان مخلصا لدولة الخلافة العثمانية ، وارتبط بصلة وثيقة بالسلطان عبد الحميد الثاني ، الذي عينه أميراً على مكة عام (1908م) // دافع الشريف الحسين بن علي عن سلامة دولة الخلافة ، حتى اللحظة الاخيرة من عمرها // كما تمتع الشريف الحسين بن علي بمكانة رفيعة بين عموم العرب والمسلمين بسبب انتمائه الهاشمي ، وكونه من السلالة النبوية الشريفة التي تولت أمارة مكة عدة قرون .

12. أفسر : تمتع الشريف الحسين بن علي بمكانة رفيعة بين عموم العرب والمسلمين ؟ بسبب انتمائه الهاشمي ، وكونه من السلالة النبوية الشريفة التي تولت أمارة مكة عدة قرون .

13. اتتبع حياة الشريف الحسين بن علي ؟

(1853م) : ولد في اسطنبول في اثناء وجود والده منفيًا هناك ، وتلقى علومه الاولى فيها ، ليعود الى مكة وينشأ فيها على قيم الاسلام ومبادئ العروبة ، وتبرز مواهبه وتوجهاته القيادية ؛ فكان ان نفي الى اسطنبول .
(1893م) : نفي الى اسطنبول ليملك فيها حتى عام 1908م .
(1908م) : يعود من اسطنبول أميراً على مكة .
(1931م) : توفي الشريف الحسين بن علي .

14. أفسر : نفي الشريف الحسين بن علي عام (1893م) الى اسطنبول ؟ بسبب مواهبه وتوجهاته القيادية .

ميثاق (بروتوكول) دمشق 1915م .

15. من أبرز الجمعيات العربية التي اجمعت على قيادة الشريف الحسين للحركة العربية ؟ جمعيتا (العربية والعهد) السريتان ، وقد عبرتا عن موقفهما هذا في ما سمي ميثاق (بروتوكول) دمشق .
*** أجمعت قيادات الجمعيات والاحزاب والتجمعات العربية المتطلعة للنهوض بالواقع العربي على قيادة الشريف الحسين بن علي .

16. أوضح المقصود بـ (بروتوكول دمشق) ؟ هو الميثاق الصادر عن عدد من الشخصيات السياسية والفكرية وقادة الجمعيات العربية ، لتتصيب الشريف الحسين بن علي زعيماً للحركة العربية ، وتفويضه بالتباحث مع بريطانيا ، لعقد تحالف ضد الاتحاديين الأتراك .

17. صدر بروتوكول دمشق عام ؟ 1915م

18. أعدد أهم بنود ميثاق دمشق _ أو _ أوضح مضامين ميثاق (بروتوكول) دمشق لعام 1915م ؟

◀ أن تعترف بريطانيا باستقلال البلاد العربية الواقعة ضمن الحدود التي تبدأ من خط مرسين _ أضنة (خط العرض 37) شمالاً ، والمحيط الهندي باستثناء عدن جنوباً ، وحدود إيران الى الخليج العربي شرقاً ، والبحر الأحمر الى مرسين غرباً .

◀ إلغاء الامتيازات جميعها التي منحت للأجانب بمقتضى الامتيازات الأجنبية .

◀ عقد معاهدة دفاعية بين بريطانيا العظمى والدولة العربية المستقلة .

◀ تقديم بريطانيا العظمى وتفويضها على غيرها من الدول في المشروعات الاقتصادية .

19. أوضح المقصود بـ (الامتيازات الاجنبية) ؟ منح قدمها السلاطين العثمانيون للدول الاوروبية ، تتضمن حقوقاً وامتيازات لرعاياها المقيمين في الدولة العثمانية أو الذين يتاجرون معها .

20. من الامثلة على الامتيازات الاجنبية التي قدمها السلاطين العثمانيون للدول الاوروبية ؟ اعفاءهم من _ المحاكمة أمام المحاكم العثمانية ، والضرائب المحلية والتجنيد الاجباري ، وشروط الإقامة في الدولة .

21. من سلبيات الامتيازات الاجنبية ؟ عدتها الدول الاوروبية حقوقاً مكتسبة لها ، وكانت مبرراً لها للتدخل في شؤون الدولة العثمانية .

22. قراءة الخريطة : (4) خريطة الوطن العربي .

♦ أحدد عل الخريطة ، الدول العربية التي طالب بها العرب في ميثاق دمشق ؟ الاقطار العربية في آسيا وهي : سوريا لبنان الاردن فلسطين والعراق والسعودية والكويت والبحرين وقطر والامارات ، وعمان واليمن .

♦ أفكر : لماذا اقتصر مشروع الدولة العربية المستقلة في هذه المرحلة على الأقطار العربية في آسيا

23. (الجمعية العربية الفتاة) هي ؟ واحدة من اهم الجمعيات العربية السرية ، التي أسسها المثقفون والشباب المتورون العرب في باريس في عام (1911م) ، وانضمت إليها شخصيات عربية من أبرزها الامير فيصل بن الحسين .

24. من اهم مطالب (الجمعية العربية الفتاة) ؟ نادت بحقوق العرب واصلاح احوال بلادهم الخاضعة للدولة العثمانية . ولم تطالب بانفصالها عن الدولة العثمانية إلا بعد دخولها الحرب ؛ فاصبحت تطالب باستقلال البلاد العربية التابعة للحكم العثماني .

ص
120

تفويض النواب العرب للشريف الحسين بن علي بقيادة الحركة العربية

25. كيف تم تفويض النواب العرب للشريف الحسين بن علي بقيادة الحركة العربية ؟

بعث النواب العرب في مجلس المبعوثان (النواب)

العثماني ، ومجموعهم (خمسة وثلاثون نائبا)

برسالة الى الشريف الحسين ، يفوضونه فيها بالرئاسة

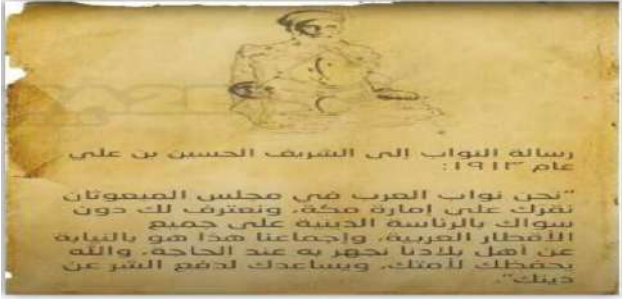
الدينية والقيادة السياسية للعرب والتحدث باسم القضية العربية .

" نحن نواب العرب في مجلس المبعوثان نقرك على امانة مكة

ونعترف لك دون سواك بالرئاسة الدينية على جميع الأقطار العربية

واجماعنا هذا هو بالنياحة عن أهل بلادنا ، نجهر به عند الحاجة ،

والله يحفظك لأمتك ، ويساعدك لدفع الشر عن دينك" .



26. لماذا سعى النواب وقادة الحركة العربية الى تفويض الشريف الحسين بن علي بقيادة النهضة العربية أو _ أوضح أسباب اختيار رجال الحركة العربية للشريف الحسين بن علي قائدا لها ؟ تمتع الشريف الحسين بن علي بمكانة رفيعة بين عموم العرب والمسلمين بسبب انتمائه الهاشمي ، وكونه من السلالة النبوية الشريفة التي تولت امانة مكة عدة قرون.

27. أوضح المقصود بـ (مجلس المبعوثان) ؟ هو مجلس النواب العثماني .

28. ابين كيف أسهمت سياسة التتريك في تعزيز التوجهات القومية بين العرب ، ودفعهم الى السعي الى نيل الحق في تقرير المصير والاستقلال والوحدة

29. ابين أهداف الثورة العربية الكبرى؟ **تطلع الشريف الحسين بن علي ورجالات الحركة العربية الى تحقيق أماني الأمة العربية ، بحصول البلاد العربية الواقعة في آسيا على استقلالها في دولة عربية موحدة** **التخلص من مظالم الاتحاديين** **والبحث في آفاق مستقبل البلاد العربية .**

30. متى بدأت الاتصالات بين العرب وبريطانيا في ما يخص مطالب الامة العربية وتطلعها للتخلص من الاتحاديين ؟ بالمشاورات التي أجراها الأمير عبد الله بن الحسين منذ عام (1914م) مع ممثلي بريطانيا في مصر .

31. من هو (هنري مكماهون) ؟ المندوب السامي البريطاني ، في (القاهرة)

32. متى جرت مراسلات الحسين _ مكماهون (المراسلات التاريخية) ؟ في عامي 1915م _ 1916م

33. عن ماذا عبرت مراسلات الشريف الحسين بن علي مع السير (هنري مكماهون) ؟ عن الأهداف والتطلعات العربية المشروعة ، كما عبرت عن أدبيات وأفكار الحركة العربية وبياناتها ومواقفها في هذه المرحلة .

ص
121

34. أوضح المقصود بـ (مراسلات الحسين _ مكماهون) ؟ تنسب مراسلات الحسين _ مكماهون إلى الشريف الحسين بن علي ، والسير هنري مكماهون ، وقد تألفت من خمسة رسائل بعثها الشريف الحسين الى السير هنري مكماهون ، وخمس رسائل تلقاها الشريف الحسين من السير هنري مكماهون .

35. ماذا تضمنت رسالة الشريف الحسين _ الأولى الى مكماهون في 14 تموز (1915م) ؟ مطالب الشريف الحسين ، وهي مطالب العرب جميعا المتمثلة في الاستقلال والوحدة والحرية في آسيا العربية .

36. تحليل النصوص :

♦ باسم من كان الشريف الحسين يتحدث في هذه المراسلات.....

♦ ما ابرز العبارات التي نالت إعجابك في هذا النص ، لماذا

♦ برأيي ، لماذا حدد الشريف الحسين مهلة ثلاثين يوما لتلقي الإجابة البريطانية ؟

ص
122

" يرى الشعب العربي أنه من المناسب أن يسأل الحكومة البريطانية إذا كانت ترى من المناسب أن تصادق بواسطة مندوبيها أو ممثلها على الاقتراحات الأساسية الآتية:
أن تعترف إنجلترا باستقلال البلاد العربية من مرسين- أدنة (أضنة)، حتى الخليج الفارسي شمالاً، ومن بلاد فارس حتى خليج البصرة شرقاً، ومن المحيط الهندي للجزيرة جنوباً يستثنى من ذلك عدن التي تبقى كما هي، ومن البحر الأحمر والبحر المتوسط حتى سينا غرباً. على أن توافق إنجلترا أيضاً على إعلان خليفة عربي على المسلمين...
هذا ولما كان الشعب العربي يأججه قد اتفق "والحمد لله" على بلوغ الغاية وتحقيق الفكرة مهما كلفه الأمر فهو يرجو الحكومة البريطانية أن تجيبه سلباً أو إيجاباً في خلال ثلاثين يوماً من وصول هذا الاقتراح وإذا اتقضت هذه المدة ولم يتلق من الحكومة جواباً، فإنه يحفظ لنفسه حرية العمل كما يشاء (تفتيس من رسالة الشريف الحسين بن السير هنري مكماهون في تاريخ 14 تموز

اعلان الثورة العربية الكبرى

37. متى اعلنت الثورة العربية الكبرى ؟ في التاسع من شعبان (1334م) ، الموافق العاشر من حزيران (1916م) في مكة المكرمة .
38. خاضت قوات الثورة العربية الكبرى سلسلة من المعارك في مكة المكرمة ، والمدينة المنورة ، والطائف بقيادة ؟ أنجال الشريف الحسين بن علي وهم ؟ الامراء (علي ، وعبد الله ، وزيد ، وفيصل)
39. تمكنت قوات الثورة العربية من السيطرة على الحجاز باستثناء ؟ المدينة المنورة ، إذ بقيت القوات التركية متحصنة فيها ، حتى نهاية الحرب العالمية الاولى

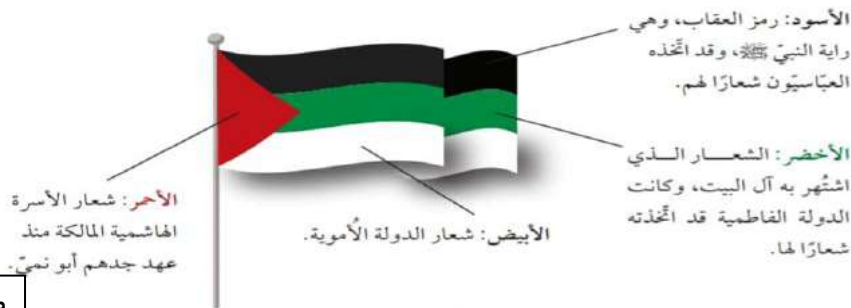
40. المنشور الاول للثورة العربية الكبرى : ما الاعمال التي قام بها الاتحاديون والتي اوجبت على العرب العمل على انقاذ أنفسهم وإنشاء كيان مستقل لهم كما جاء في هذا المنشور ؟ استولوا على السلطة في الدولة العثمانية ، وسلبوا الخليفة جميع السلطات ، وابتعدوا عن التقيد بالتعاليم الاسلامية ، وانهم ساروا على سياسة عنصرية واضطهدوا العرب ولغتهم ، وعلقوا احرارهم على اعدو المشانق ، وساروا على سياسة ترمي الى قتل الروح العربية ، وانهم اضاعوا بسياساتهم الخرقاء عدة أقطار عثمانية ، وان دخولهم الحرب سيؤدي الى اضاعه البقية الباقية.

معارك الثورة العربية الكبرى على الأرض الأردنية

41. وصلت طلائع قوات الثورة العربية الشمالية الى مدينة العقبة عام 1917م بقيادة ؟ الامير فيصل بن الحسين .
42. ما اهم المعارك التي خاضتها قوات الثورة العربية الكبرى على الاراضي الاردنية ؟ خاضت عدة معارك في العقبة وباير ، والجفر وجبال الشراة وأبو اللسن ، وعين وهيدة ومعان ووادي موسى والطفيلة .
43. الى متى استمرت معارك الثورة العربية الكبرى على الاراضي الاردنية ؟ استمرت حتى دخول فصائل منها دمشق عام 1918م وهنا بدأ عهد جديد ؛ فقد خرج الاردن وبلاد الشام جميعها من الحكم العثماني ، وتأسست المملكة العربية السورية في دمشق بقيادة الامير فيصل بن الحسين ، واصبح الاردن تابعاً لها .
44. من اهم معارك الثورة العربية الكبرى ؟ معارك معان (1918م)
45. أفسر : تعد معارك معان من اهم معارك الثورة العربية الكبرى ؟ إذ جرى القضاء على الحاميات التركية في منطقة معان وما حولها ، ومهدت الطريق لجيش الثورة ليواصل مسيره نحو دمشق .
46. أفسر : منح الشريف الحسين بن علي (وسام معان) ؟ تكريماً لشجاعة أحرار العرب لما قدموه من بطولات في معارك معان .
47. كم عدد الذين استحقوا هذا الوسام ؟ (343) شخصية من القادة والجنود والشهداء ، الذين جاؤوا من الاقطار العربية جميعها : الحجاز واليمن والعراق وسوريا ولبنان وفلسطين والاردن .
48. من الشخصيات الاردنية التي نالت وسام معان ثلاث شخصيات هي؟ (محمد علي العجلوني) و (مفضي عيد) و (حسين مبارك)

علم الثورة العربية الكبرى

49. أوضح تصميم علم الثورة العربية الكبرى ؟ يتكون من ثلاث مستطيلات متوازية بالألوان الأسود والأخضر والأبيض من الأعلى الى الأسفل ، يشملها مثلث أحمر من جهة السارية .
50. أبين دلالات ألوان علم الثورة العربية الكبرى؟



الشكل (5): دلالات ألوان علم الثورة العربية الكبرى.

51. أعدد أنجال ملك العرب الحسين بن علي ؟ (عبد الله بن الحسين) (علي بن الحسين) و (فيصل بن الحسين) و (زيد بن الحسين)
52. قائد جيش الثورة الشرقي ، الذي حرر الطائف وحاصر المدينة المنورة ، واصبح اميراً وملكا على الاردن ، واستشهد في القدس ودفن في المقابر الملكية في عمان هو ؟ الملك عبد الله بن الحسين بن علي (1882-1951م)

53. قائد جيش الثورة الجنوبي الذي حاصر المدينة المنورة ، واصبح ملكا على الحجاز ، وتوفي في العراق_ هو ؟ الملك علي بن الحسين بن علي (1881_1935م)

54. قائد جيش الثورة الشمالي ، الذي حرر شمالي الحجاز وشرقي الاردن وسوريا ، واصبح ملكا على سوريا وملكاً على العراق ، توفي في بربن في سويسرا ودفن في بغداد 1933م_ هو؟ الملك فيصل بن الحسين بن علي (1883-1933م)

55. عاش في العراق ، وتولى مناصب دبلوماسية مهمة فيه . توفي في باريس ودفن في عمان_ هو ؟ الامير زيد بن الحسين بن علي (1898-1970)

ص
125

الاردن واحداث الثورة العربية الكبرى

56. ماذا فعل الامير فيصل عند وصول قوات الثورة العربية الى العقبة ومعان في عام (1917م) ؟ حاول كسب تأييد القبائل والعشائر الاردنية وشيوخها وزعاماتها من جهة وحاولت السلطات التركية كسب تأييدها من جهة ثانية.

57. افسر : انحاز العديد من القبائل والعشائر الأردنية لجيش الثورة ؟ للتخلص من مظالم الترك ، وباحثة عن حلول لمشكلاتها ، ورأت في الثورة فرصة لتحقيق العرب مطالبهم وأمانهم .

58. اعدد نتائج الثورة العربية الكبرى ؟



59. اسمي الدول التي أسسها الشريف الحسين بن علي وأنجاله ؟ (الحجاز) و (سورية) و (العراق) و (شرق الاردن) .

60. ناقش مصير الدول والممالك التي أنشأها الشريف الحسين بن علي وأنجاله ، ووضح سبب تأمر القوى الأجنبية عليها .

ص
126

مواقف بريطانيا وفرنسا من الثورة العربية الكبرى

أولا : اتفاقية سايكس _ بيكو (1916م)

61. أبين مواقف بريطانيا وفرنسا من الثورة العربية الكبرى ؟ كانت بريطانيا تتفاوض مع الشريف الحسين بن علي وتصغي لمطالبه وفي الوقت ذاته كانت تتآمر مع فرنسا ودول الحلفاء وتوقع سرا اتفاقية عرفت باتفاقية (سايكس _ بيكو)

62. افسر: دوافع بريطانيا للتحالف مع العرب ، في ظل الحرب العالمية الاولى

63. اتفاقية سرية وقعت بين المندوبين البريطاني (مارك سايكس) و الفرنسي (جورج بيكو) _ هي ؟ سايكس _ بيكو

64. افسر : تسمية اتفاقية (سايكس _ بيكو) هذا الاسم ؟ نسبة إلى المندوبين البريطاني (مارك سايكس) والفرنسي (جورج بيكو)

65. على ماذا نصت اتفاقية (سايكس _ بيكو) ؟ على تقسيم الهلال الخصيب (العراق وبلاد الشام) بين بريطانيا وفرنسا .

66. نصت اتفاقية سايكس _ بيكو على تقسيم الهلال الخصيب على النحو التالي :

- (1) المنطقة الزرقاء : تشمل الساحل السوري من رأس النافورة الى خليج الإسكندرونة ، مع بعض أجزاء من جنوب الأناضول ، تكون منطقة سيطرة فرنسية مباشرة .
- (2) المنطقة الحمراء : تشمل ولايتي بغداد والبصرة وتكون تحت السيطرة البريطانية المباشرة .
- (3) المنطقة (أ) : هي المثلث المكون من المنطقة الممتدة من حلب الى دمشق فالموصل ، وتكون منطقة نفوذ فرنسي غير مباشر .

- (4) المنطقة (ب) : تتألف من شرقي الاردن وبلاد الشام حتى التقائها بالخليج العربي جنوبا وكرموك شمالا ، وتكون تحت النفوذ البريطاني غير المباشر .
- (5) المنطقة البنّية : تشمل فلسطين وتكون تحت اشراف دولي .

(6) يمكن أن تؤلف المنطقتان (أ- ب) دولة عربية واحدة ، او اتحاد من دول عربية، وتكون تحت الانتدابين البريطاني والفرنسي

67. الخص معاهدة سايكس_بيكو من حيث :

- _ دوافع المستعمرين واهدافهم
- _ خدمتها للمصالح الاستعمارية والصهيونية المشتركة
- _ فرضها القيود على مستقبل الأمة العربية ، والإضرار الدائم بمصالحها

ثانيا : وعد بلفور (1917م)

68. تبلورت الأطماع الاستعمارية في حركة سياسية عنصرية_ هي ؟ الحركة الصهيونية . حيث تلاققت في أتون الحرب العالمية الاولى المصالح الصهيونية والغربية الاستعمارية .

69. الحركة الصهيونية_ هي ؟ حركة سياسية عنصرية ظهرت أواخر القرن التاسع عشر في أوروبا ، انبثقت رسميا عن المؤتمر الصهيوني الاول في مدينة بازل السويسرية عام (1897م).

70. هدف المؤتمر الصهيوني هو ؟ إقامة دولة يهودية في فلسطين.

71. رئيس المؤتمر الصهيوني الاول هو ؟ الصحفي اليهودي النمساوي (ثيودور هيرتزل).

72. من الامور التي حددها المؤتمر الصهيوني ؟ حدد شكل علم الدولة اليهودية الصهيونية ، ونشيدها الرسمي .

73. وعد بلفور_ هو ؟ تصريحاً سياسياً أطلقه وزير الخارجية البريطانية (جيمس آرثر بلفور) في 2 تشرين الثاني 1917م موجهاً الى الزعيم اليهودي البريطاني الثري اللورد (روتشيلد) يعطن فيه التزام الحكومة البريطانية بإقامة وطن قومي لليهود في فلسطين .

74. ما موقف العرب من (وعد بلفور) ؟ رفض العرب هذا التصريح المشين ، ورأوا فيه إنكاراً لحقوقهم وحريتهم ، ونقضا لتعهدات بريطانيا للشريف الحسين بن علي ، باستقلال البلاد العربية الآسيوية ووحدها .

75. ما موقف الشريف الحسين بن علي من (وعد بلفور) ؟ رفض الشريف الحسين القبول بهذا الوعد ، وبتفافية (سايكس _ بيكو) من قبله ، ورفض توقيع (المعاهدة البريطانية _ الحجازية) المقدمة له من بريطانيا رفضاً قاطعاً .

76. أفسر : رفض الشريف الحسين بن علي توقيع (المعاهدة البريطانية _ الحجازية) المقدمة له من بريطانيا رفضاً قاطعاً ؟ لما فيها من بنود تعني القبول الضمني (بوعد بلفور) و(سايكس_بيكو) ، بالرغم مما توفره المعاهدة في حال إبرامها من دعم ومساندة بريطانية لمملكة الحجاز ، في مواجهة الظالمين فيها.

78. تحليل النصوص : احلل نص وعد بلفور ، موضحاً ما يأتي .

- الظلم الذي اوقعه على الشعب العربي الفلسطيني
- التهديد الذي فرضه على البلاد العربية
- عدم وفاء بريطانيا لتعهداتها للشريف الحسين بن علي
- التحالف بين الصهيونية والاستعمار؛ للهيمنة على البلاد العربية وتجزئتها ومنع تقدمها

نصّ وعد بلفور «عزيزي اللورد روتشيلد، إنّ حكومة جلالته تنظر بعين العطف إلى تأسيس وطن قومي للشعب اليهودي في فلسطين، وستبذل جهودها لتسهيل تحقيق هذه الغاية، على أن يفهم جلياً أنّه لن يؤتى بعمل من شأنه أن يُغيّر بها الطوائف غير اليهودية المقيمة الآن في فلسطين، ولا الحقوق أو الوضع السياسي الذي يتمتع به اليهود في البلدان الأخرى، وأكون ممتناً لكم لو أبلغتم هذا التصريح للاتحاد الصهيوني» .

79. املأ الخط الزمني بالأحداث التاريخية المناسبة

السنة	الحدث التاريخي
1853م	ولادة الشريف الحسين بن علي
1909م	نفي السلطان عبد الحميد الثاني
1914م	بداية الحرب العالمية الاولى
1915م	إعدام رجالات العرب في بيروت
1916م	قيام الثورة العربية
1917م	وصول قوات الثورة الى معان والعقبة. وعود بلفور



1. **أولا : الأردن في عهد المملكة العربية السورية (1918-1920م)**
دخلت قوات الثورة العربية الكبرى دمشق عام 1918م بقيادة ؟ الأمير فيصل بن الحسين .

2. شكل حكومة عربية ، سميت لاحقا المملكة العربية السورية ؟ الامير فيصل بن الحسين .

3. ما الاقطار التي شملتها المملكة العربية السورية ؟ جميع أقطار بلاد الشام (سوريا ولبنان وفلسطين وشرقي الاردن)

1 لجنة كنج - كراين

4. أوضح المقصود بـ (مؤتمر الصلح) ؟ مؤتمر عقده الحلفاء في قصر فرساي قرب باريس في عامي (1919م 1920م)

5. ماذا بحث مجلس الحلفاء في مؤتمر الصلح المنعقد في قصر فرساي (قرب باريس) في عامي (1919_1920م) بحضور الامير فيصل ؟ بحث مستقبل البلاد العربية .

6. ماذا قرر هذا المجلس ؟ قرر ارسال لجنة دولية لاستطلاع رأي الاهالي في بلاد الشام حول مستقبل البلاد ، وما يطالبون به .

7. رفضت دولتا، المشاركة في اللجنة التي اقترحتها الرئيس الامريكى (ودروو ويلسون) ؟ بريطانيا وفرنسا . فشكلت أمريكا لجنة (كنج - كرين)

8. أوضح المقصود بـ (لجنة كنج - كرين) ؟ لجنة أمريكية صرفة برئاسة السيدين (هنري كينغ) و(تشارلز كرين) تجولت في بلاد الشام بما فيها الاردن بين 10 حزيران و 21 تموز من عام (1919م)، واستمعت لمطالب الاهالي .

9. افسر : تسمية لجنة (كنج - كرين) هذا الاسم ؟ نسبة الى السيدين (هنري كينغ) و(تشارلز كرين)

10. أعدد مطالب سكان بلاد الشام للجنة (كنج - كرين) ؟



الشكل (8): مطالب سكان بلاد الشام للجنة كنج - كرين.

11. أوضح توصيات لجنة كنج - كرين الأمريكية أو التوصيات التي تضمنها تقرير اللجنة ؟

- القبول بنظام الانتداب تحت وصاية عصبة الأمم .
- المحافظة على وحدة بلاد الشام .
- ترشيح الامير فيصل رئيسا للدولة السورية .

2 المؤتمر السوري العام وإعلان استقلال سورية الطبيعية

12. أوضح المقصود بـ (المؤتمر السوري العام) ؟ هو المؤتمر الذي شكله الامير فيصل بعد عودته من باريس واثناء تجول لجنة كنج - كرين في بلاد الشام عام 1919م من النواب العرب والناخبين الثانويين لهم .

13. من هو الذي قرر تشكيل المؤتمر السوري العام ؟ الأمير فيصل بن الحسين ، بعد عودته من باريس .

14. متى عقد المؤتمر السوري العام ؟ في الثاني من تموز (1919م) ، في أثناء تجول لجنة (كنج - كرين) في بلاد الشام .

15. اين عقد المؤتمر السوري العام ؟ في دمشق

16. أفسر : قرر الامير فيصل تشكيل المؤتمر السوري العام من النواب العرب الذين مثلوا بلاد الشام في مجلس (المبعوثان) العثماني ، ومن الناخبين الثانويين لهم ؟ ليكون برلمانا يمثل أهالي بلاد الشام كافة .

17. ما ابرز قرارات المؤتمر السوري العام (1919م) ؟ (1) استقلال البلاد السورية بحدودها الطبيعية ، وعلى الأساس النيابي .
(2) اختيار الأمير فيصل ابن الحسين ملكا دستوريا على سوريا الطبيعية .
(3) رفض مزاعم الصهيونية في جعل فلسطين وطن هجرة .

18. ماذا نتج عن المؤتمر السوري العام ، في اجتماعه في تاريخ 8 آذار 1920م ؟ أعاد التأكيد على قراراته ، كما نادى بالأمير فيصل ملكا على سورية الطبيعية (بلاد الشام) ، و أعلن قيام المملكة العربية السورية .

19. يقصد بسورية الطبيعية ؟ بلاد الشام

3 موقف الحلفاء من المملكة العربية السورية

20. أوضح المقصود بـ (مؤتمر سان ريمو) ؟ عقده المجلس الاعلى للحلفاء بمشاركة رؤساء وزراء بريطانيا وفرنسا وإيطاليا ، وبحضور مندوبين عن كل من اليابان وبلجيكا واليونان والحركة الصهيونية بين (18_26) نيسان (1920م) في مدينة سان ريمو الإيطالية .

21. عقد مؤتمر (سان ريمو) في ؟ مدينة سان ريمو الإيطالية .

22. أبين قرارات المجلس الاعلى للحلفاء في اجتماعه بتاريخ 25 نيسان (1920م) في مدينة سان ريمو بخصوص مستقبل البلاد العربية في الهلال الخصيب أو البلاد العربية المشرقية ؟

« وضع البلاد العربية الواقعة ضمن المستطيل الممتد من شاطئ البحر المتوسط الى الحدود الإيرانية تحت الانتداب .

« تجزئة البلاد السورية الى ثلاثة كيانات مستقلة هي : فلسطين ولبنان وبقية البلاد .

« فرض الانتداب البريطاني على العراق وفلسطين وشرقي الاردن ، مع الالتزام بتنفيذ وعد بلفور .

« فرض الانتداب الفرنسي على سورية ولبنان .

« تنازل فرنسا عن منطقة الموصل مقابل حصة (25%) من نفط الموصل الذي تستخرجه (شركة نفط العراق) البريطانية ، مع منح فرنسا الشركة تسهيلات لنقل النفط .

23. ماذا فعلت فرنسا في ضوء هذه التطورات ؟ اخذت القوات الفرنسية الموجودة في لبنان تهدد المملكة العربية السورية ، ووجهت لها الانذار تلو الآخر ، وأخيرا هاجمت القوات الفرنسية بقيادة الجنرال غورو دمشق .

24. ما اسم المعركة التي وقعت بين القوات الفرنسية بقيادة الجنرال غورو والعرب ؟ معركة ميسلون _ 24 تموز عام 1920م

25. ما نتائج معركة ميسلون ؟ أسفرت عن استشهاد وزير دفاع المملكة العربية السورية (يوسف العظمة) ، واستيلاء القوات الفرنسية على العاصمة دمشق ، وزوال المملكة العربية السورية

26. هاجمت القوات الفرنسية دمشق بقيادة ؟ الجنرال غورو

27. وزير دفاع المملكة العربية السورية الذي استشهد في معركة ميسلون هو ؟ يوسف العظمة .

28. السبب والنتيجة _ السبب : هاجمت القوات الفرنسية بقيادة الجنرال غورو دمشق

_ النتيجة : استيلاء القوات الفرنسية على العاصمة دمشق ونهاية المملكة العربية السورية .

4 التقسيم الإداري لشرقي الأردن في عهد المملكة العربية السورية

29. قسم شرقي الاردن في عهد المملكة العربية السورية على النحو التالي _ أو اشرح اوضاع الاردن الإدارية في عهد المملكة العربية السورية؟

(1) لواء الكرك : ومركزه بلدة الكرك ، وتتبعه اقصية : الطفيلة ومعان والعقبة ونواحي الشوبك ، والعراق (الكرك) ، وذيبان ، وتبوك

(2) لواء البلقاء : ومركزه بلدة السلط ، ويتبعه قضاء عمان ، وقضاء (الجيزة أو زيزياء) ، وناحية مادبا .

(3) لواء حوران : ومركزه درعا ، ويضم في الأراضي الأردنية : قضاءي عجلون وجرش .

5 المشاركة الأردنية في المملكة العربية السورية

1 المشاركة في المؤتمر السوري العام

30. شارك عدد من الشخصيات الأردنية بصفتهم التمثيلية لأهالي شرقي الاردن في المؤتمر السوري العام الذي مثل الاقطار الشامية كلها وهم ؟

ص
133

- ◀ خليل التلهوني وناجي ذيب عن معان
- ◀ سعيد الصليبي وسعيد أبو جابر عن السلط
- ◀ سليمان السوداني والروسان وعبد الرحمن ارشيدات عن عجلون
- ◀ ناصر الفواز البركات الزعبي من الرمثا ضمن وفد حوران

** كما وجه الامير فيصل الدعوات لعدد من الشخصيات الاردنية لحضور أعمال المؤتمر السوري العام (1919_1920م)

2 تقلد الوظائف في الحكومة والإدارة

31. أعدد الاردنيين الذين تقلدوا وظائف في أجهزة الإدارة في المملكة العربية السورية ؟ ◈ الضابط محمد علي العجلوني مرافقا للأمير فيصل ◈ والضابط علي خلقي الشرايري ◈ والشيخ رفيفان المجالي مديرا للأمن الخارجي في لواء الكرك ◈ والشيخ حسين الطراونة مديرا للأمن الداخلي في لواء الكرك ◈ والشيخ هشال الطوالة مديرا لناحية ذيبان .

ص
134

3 المشاركة في أعمال الثورة والمقاومة ضد الفرنسيين في بلاد الشام

32. أعطي أمثلة على مشاركة الاردنيين في أعمال الثورة العربية والمقاومة في بلاد الشام ؟ /// شارك متطوعون من مناطق شمال الاردن بقيادة علي خلقي الشرايري ومحمود أبو راس (الروسان) في أعمال مقاومة الفرنسيين في جنوب لبنان والقنيطرة وفي معركة ميسلون /// انطلقت قوات متطوعين اردنيين للمشاركة في معركة ميسلون والدفاع عن دمشق بقيادة الشيخ سلطان العدوان ،وقوة أخرى من شراكسة الأردن يزعامة ميرزا باشا وسعيد المفتي ، لكن هذه القوات قفلت راجعة من منطقة المزيريب ، لما وصلتها أنباء انتهاء معركة ميسلون .

33. السبب والنتيجة: السبب _ وصلتها انباء انتهاء معركة ميسلون .
النتيجة : عودت القوات التي انطلقت من الاردن للمشاركة في معركة ميسلون من منطقة المزيريب

4 مقاومة الاستيطان الصهيوني في فلسطين

34. ماذا شكلت زعامات شمال الاردن في مؤتمرها في قرية قم (في محافظة اربد) بتاريخ 20 نيسان 1920م ؟ شكلت قوة من المجاهدين لمواجهة الهجرة والاستيطان اليهوديين في فلسطين .

... من الذي تولى قيادة هذه القوة ؟ شيخ مشايخ الكفارات (الشيخ كايد المفلح العبيدات) .

... ما الاعمال التي قامت بها هذه القوة ؟ هاجمت مستعمرة صهيونية ومعسكرا بريطانيا في سمخ قرب بيسان ، في معركة (تل الثعالب) في تاريخ (20 نيسان 1920م) .

... ما نتيجة هذه المعركة (تل الثعالب) ؟ استشهد كايد المفلح العبيدات وعدد من المناضلين الاردنيين .

... ما أهمية هذه الحادثة ؟ شكلت هذه الحادثة أول صدام مسلح ضد المشروع الصهيوني على أرض فلسطين .

... كان أول شهيد أردني وعربي على أرض فلسطين منذ صدور وعد بلفور في عام (1917 م) _ هو ؟ كايد المفلح العبيدات

5 المشاركة في ثورة جبل حوران (1920م)

35. متى قامت ثورة جبل حوران ؟ عقب سقوط دمشق بيد الفرنسيين مباشرة ، حيث شارك متطوعون أردنيون في ثورة جبل حوران (جبل العرب) ، وقد استشهد فيها عدد من المناضلين الأردنيين .

ص
135

36. أملأ الخط الزمني بالأحداث المناسبة ؟

العام	الحدث التاريخي
1918م	دخول قوات الثورة العربية الكبرى دمشق .
1919م	_ مؤتمر الصلح في قصر فرساي _ لجنة كنج _ كرين الى بلاد الشام _ المؤتمر السوري العام
1920م	_ مؤتمر سان ريمو _ استمرار اعمال المؤتمر السوري العام _ معركة ميسلون _ استيلاء القوات الفرنسية على دمشق _ انتهاء المملكة العربية السورية _ معركة تل الثعالب - ثورة جبل حوران

ثانياً : الحكومات المحلية (آب_ 1920م نيسان 1921م)

37. من هو (هيربرت صموئيل) ؟ هو المندوب السامي البريطاني في القدس ، الذي عينته بريطانيا مندوباً سامياً على فلسطين وشرقي الاردن في عام (1920م) ؟؟؟ ما سبب توجيه هيربرت دعوة للزعماء في شرقي الاردن للاجتماع بهم في مدينة السلط في آب (1920م) ؟ للتباحث في مستقبل شرقي الاردن .
؟؟؟ من الذين حضروا هذا الاجتماع ومن الذين لم يحضروه ؟ حضره (زعماء وسط وجنوب شرقي الاردن) ولم يحضره زعماء شمال شرقي الاردن .
؟؟؟ ماذا قال هيربرت صموئيل في اجتماع السلط ؟ قال : انه لانيّة لإلحاق منطقة شرقي الأردن بحكومة فلسطين البريطانية ، وانها ستمنح إدارة منفردة او حكماً ذاتياً ، وسيعين ضباط سياسيون بريطانيون للمساعدة في إدارة شؤون المنطقة ، ولا نية لفرض نظام اجباري للخدمة العسكرية .

38. اين عقد الاجتماع الثاني الذي دعا اليه هيربرت صموئيل (زعماء شمال شرقي الاردن) ؟ في (ام قيس) ، في الثاني من ايلول من عام (1920م) .

39. من الذي حضر اجتماع ام قيس من الجانب البريطاني مندوباً عن هيربرت صموئيل ؟ (الميجر سمرست)

40. أعدد المطالب الاردنية التي عرضت في اجتماع ام قيس او_ ألخص قرارات مؤتمر أم قيس في أيلول (1920م) ؟

- تشكيل حكومة عربية في البلاد على راسها أمير عربي .
- تكوين مجلس عام يمثل البلاد مهمته سن القوانين وتولي الشؤون الداخلية وتنظيم الميزانية .
- استقلال الحكومة العربية في شرقي الاردن عن حكومة فلسطين .
- منع الهجرة اليهودية الى البلاد ، وتحريم بيع الارض لليهود .
- إنشاء جيش وطني لحفظ وتعزيز الامن .
- حرية التبادل التجاري بين شرقي الاردن والبلاد المجاورة .
- انضمام شرقي الاردن الى سوريا حينما تتحقق الوحدة السورية .

41. - أحلل : مطالب الزعماء الاردنيين في اجتماع ام قيس

- ما الظروف التي دفعت أهالي شرق الاردن لتأسيس الحكومات المحلية

42. ابين اهم الحكومات المحلية التي تشكلت في أفضية ونواحي شرقي الاردن ؟

- 1) **حكومة عجلون** ، ومركزها مدينة اربد ، برئاسة علي خلقي الشرايري ، ثم انقسمت هذه الحكومة الى عدد من الحكومات وعلى النحو الآتي :
- أ- حكومة دير يوسف برئاسة الشيخ كليب الشريدة .
 - ب- حكومة عجلون برئاسة الشيخ راشد الخزاعي .
 - ج - حكومة الوسطية برئاسة الشيخ ناجي العزام .
 - د- حكومة الرمثا برئاسة الشيخ ناصر الفواز البركات الزعبي .
 - هـ - حكومة جرش برئاسة محمد علي المغربي .

(2) - **حكومة السلط** ، ومركزها مدينة السلط . وتضم المنطقة من وادي الموجب جنوباً الى سيل الزرقاء شمالاً برئاسة مظهر ارسلان

(3) - **حكومة مؤاب** ، وتمتد من وادي الموجب شمالاً الى وادي الحسا جنوباً ، برئاسة الشيخ رفيفان المجالي .

43. الى ماذا يشير وجود مجموعة من الضباط الإنجليز يساعدون الزعماء المحليين على تصريف شؤون هذه الحكومات ؟ الى وجود رمزي حتى هذه اللحظة للانتداب البريطاني .

44. ابين سمات الحكومات المحلية في شرق الاردن .



الشكل (10): سمات الحكومات المحلية.

46. ابين ابرز التحديات التي واجهتها الحكومات المحلية ؟ كانت عاجزة عن مواجهة المشكلات العامة أو تحسين الوضع المتدهور في البلاد .

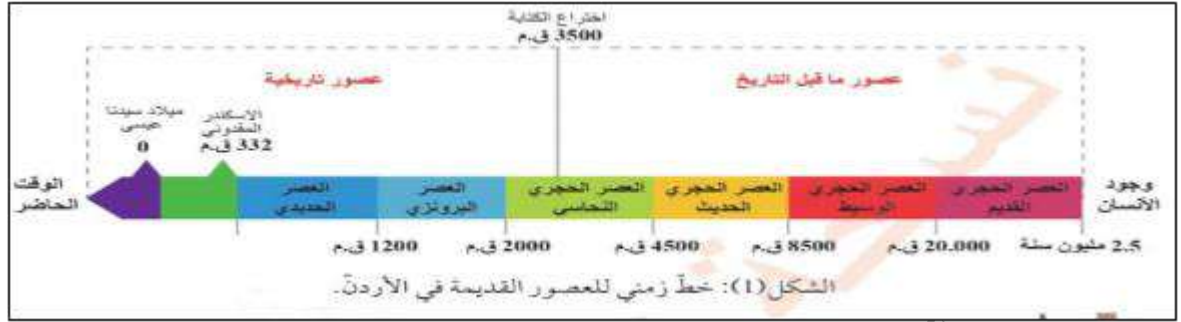
45. أفسر : تطلع أهالي شرق الاردن إلى حكومة موحدة تحت حكم أمير عربي ، بعد انتهاء المملكة العربية السورية ، وفشل الحكومات المحلية ؟ لأن تلك الحكومات كانت عاجزة عن مواجهة المشكلات العامة أو تحسين الوضع المتدهور في البلاد لذا كانوا يتطلعون الى دولة واحدة تجمع هذا الشتات .

قائمة بأسئلة التفكير الناقد الواردة في اسئلة (المراجعة) التي تعتمد اجابتها على الطالب

<p>درس (9):الاردن خلال حملات الفرنجة</p> <p>◆ أفسر: انعدام الامن في الاردن في اثناء حملات الفرنجة ◆ اربط: بين حملات الفرنجة على بلاد الشام ومصر ، وبين الاستعمار الاوروبي الحديث في الوطن العربي في القرنين التاسع عشر والعشرين ، من حيث الدوافع والنتائج .</p>	<p>درس (1): الاردن في العصور الحجرية</p> <p>◆ أفسر: أهمية اكتشاف الانسان القديم لمعدن النحاس . ◆ أناقش : يعد العصر الحجري الحديث ثورة في حياة البشرية ، توازي الثورة الصناعية والثورة التكنولوجية .</p>
<p>درس (10) : الاردن في العصر الايوبي</p> <p>أفسر : اهتمام الملك الناصر بالعلم . أناقش : ما زال الكثير من المعالم الحضارية في العصر الايوبي في الاردن ، في حاجة للدراسة والبحث والتنقيب والرعاية .</p>	<p>درس : (2) الاردن في العصر الحديدي</p> <p>◆ أفسر : تسمية رجم المنوف هذا الاسم . ◆ أناقش : يعد الفخار الاثري من اهم الشواهد الاثرية على الحضارات المختلفة . ◆ استعادة الاردن لآثاره التاريخية الموجودة في الخارج .</p>
<p>درس (11): الاردن في العصر المملوكي</p> <p>أناقش: ازدهرت الحياة العلمية في الاردن في العصرين الايوبي والمملوكي</p>	<p>درس (3) مملكة الانباط</p> <p>◆ أفسر : للبترا دور مهم في رفد الاقتصاد الوطني . ◆ أفسر : تأثر فن العمارة النبطي بالحضارات الأخرى . ◆ أفسر: تعد البترا مثالا على الهندسة المعمارية الصخرية . ◆ أناقش : اختيرت البترا موقعا لتصوير عدد من الافلام العالمية .</p> <p>اسئلة النشاط ص 31</p> <p>◆ ما سبب تسمية البترا المدينة الوردية . ◆ لماذا درجت مدينة البترا على لائحة التراث العالمي . ◆ اقترح طرائق لتحسين السياحة في البترا .</p>
<p>درس 12: الاوضاع السياسية والادارية في الاردن في العهد العثماني</p> <p>-أناقش : هجر العديد من سكان الاردن قراهم وانتقلوا الى غيرها في العهد العثماني</p>	<p>درس : (4) مظاهر الحضارة اليونانية في الاردن</p> <p>◆ أفسر : قصر عراق الامير هو الاثر الذي ما زال قائما ، ويعود تاريخه الى الفترة اليونانية في الاردن . ◆ أفسر : أثرت الحضارة اليونانية في حضارات بلاد الشام . ◆ أناقش : يعد الصراع على السلطة سببا في تراجع الحضارات وزوالها .</p>
<p>درس (13):الايوضاع الاجتماعية والاقتصادية في الاردن في العهد العثماني</p> <p>أناقش : ● تعدد الضرائب والرسوم الباهضة التي فرضتها الدولة العثمانية على الأردنيين ، دون ان تقدم لهم الخدمات الضرورية .</p>	<p>درس : (5) مظاهر الحضارة الرومانية_ البيزنطية في الاردن</p> <p>أناقش :</p> <p>● الجدوى من اقامة العديد من المهرجانات الثقافية في بعض المدن الاردنية سنويا . ● يعد الاردن مثالا للتعايش بين اتباع الأديان منذ اقدم العصور .</p>
<p>درس (14) الثورة العربية الكبرى (النهضة العربية)</p> <p>_أناقش : دوافع الشريف الحسين بن علي والحركة العربية للتحالف مع بريطانيا .</p>	<p>درس (6) الأردن في صدر الاسلام</p> <p>أناقش العبارات الآتية</p> <p>● الوقوف على الحياذ ليس دائما ايجابيا . ● خاض المسلمون معركة مؤتة على الرغم من معرفتهم بكثره عدد جيش الروم .</p>
<p>درس (15) الاردن في عهد المملكة العربية السورية والحكومات المحلية</p> <p>أناقش : أوجه المشاركة الاردنية الفاعلة في المملكة العربية السورية (1918-1920م)</p>	<p>درس : (7) الأردن في العصر الاموي</p> <p>أفسر: شهد الاردن ازدهارا في العصر الاموي . أناقش: استمرار بناء الكنائس في الاردن بعد الفتح الاسلامي .</p>
	<p>درس : (8) الاردن في العصر العباسي</p> <p>أفسر: اتخاذ العباسيين اللون الاسود شعارا لهم أناقش : الآثار التي ترتبت في الاردن على نقل العباسيين العاصمة من دمشق الى بغداد أقارن : بين الاردن في العصر الأموي والاردن في العصر العباسي ، من حيث مظاهر الاهتمام به .</p>

درس (1) الاردن في العصور الحجرية

3500 ق.م
اختراع الكتابة
درس الاردن
في العصور
الحجرية

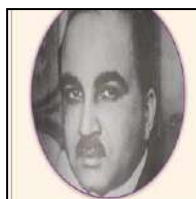


332 ق.م	582 ق.م	539 ق.م	850 ق.م	332 ق.م	586 ق.م	1200 ق.م	درس: (2) الأردن في العصر الحديدي
سيطر الاسكندر المقدوني على المملكة العمونية وانهى حكم الفرس	اصبحت المملكة العمونية تابعة للأشوريين	♦ سقطت الدولة البابلية على يد الفرس ♦ دخلت المملكة العمونية تحت سيطرة الفرس ♦ سيطر الفرس على بلاد الشام	الفترة التي تعود لها مسلة ميشع	احتل الفرس المملكة الأدومية	هجوم الملك نبوخذ الكلداني نصر على مملكة يهوذا	الى 332 ق.م فترة العصر الحديدي	

2009 م	106 م	64 ق.م	2007 م	1985 م	1812 م	درس: (3) مملكة: الانباط
تأسيس سلطة اقليم البترا التنموي السياسي	احتل الامبراطور الروماني (تراجان البترا وضماها للولاية العربية	احتلال الرومان لبلاد الشام ومحاولة السيطرة على مملكة الانباط	اختيار البترا بوصفها احدي عجائب الدنيا السبع الجديدة	ادراج البترا على لائحة التراث العالمي	زيارة الرحالة السويسري بيركهارت الى البترا وتعريفه بها	

106 ق.م	356 ق.م	323 ق.م	332 ق.م	درس (4) الحضارة اليونانية في الاردن
احتل الرومان مملكة الانباط	ولادة الاسكندر المقدوني الاكبر	♦ وفاة الاسكندر المقدوني	خضع الاردن لسيطرة اليونان بعد احتلال قوات الاسكندر لمصر وبلاد الشام	

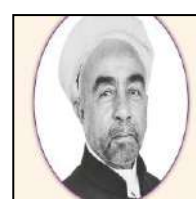
2015 م	560 م	2004 م	476 م	395 م 636 م	2012 م	64 ق.م	64 ق.م 395 م	درس: (5) الحضارة الرومانية والبيزنطية في الاردن
ادراج موقع المغطس على لائحة التراث العالمي	تعود الى هذا العام اقدم خريطة فسيفسانية للاراضي المقدسة	ادراج (ام الرصاص) على لائحة التراث العالمي	سقوط الامبراطورية الرومانية الغربية على يد القوط	الحقبة البيزنطية	اكتشاف نفق اليرموك في شمال الاردن	خضوع الاردن للحكم الروماني بعد احتلال بومبي لبلاد الشام واستولى على سوريا وفلسطين	الفترة الرومانية في الاردن	



الامير زيد بن الحسين



الملك علي بن الحسين



الملك عبد الله بن الحسين



الملك فيصل بن الحسين

خريطة اتفاقية ساكس_بيكو

درس: (6) الاردن في صدر الاسلام	627/ هـ 629 م صلح الحديبية ارسال الرسول اول سرية خارج حدود شبه الجزيرة العربية الى مطقة حسمى	8 هـ / 629 م معركة مؤتة معركة ذات السلاسل	1981 م تأسست جامعة مؤتة	9 هـ 630 م عام الوفود	1989 م اكتشاف آثار مدينة العقبة الاسلامية	11 هـ / 632 م ارسال جيش بقيادة اسامة الاردن	13 هـ / 634 م معركة طبقة فحل معركة اجنادين	15 هـ / 636 م معركة اليرموك	1976 م تأسست جامعة اليرموك	18 هـ / 639 م تقسيم بلاد الشام الى اجناد في عهد عمر بن الخطاب
---	---	---	----------------------------------	--------------------------------	---	---	---	--------------------------------------	-------------------------------------	--

درس (7) الاردن في العصر الاموي	41 هـ / 662 م دخول الاردن تحت الحكم الامويين	2018 م العثور على ميناء اموي في العقبة	1985 م ادراج قصر عمرة على لائحة التراث العالمي
--------------------------------------	--	--	--

درس: (8) الاردن في العصر العباسي	132 هـ - 656 هـ / 750 م فترة العصر العباسي	132 هـ / 750 م معركة الزاب خضع الاردن لحكم الدولة العباسية	813 هـ واجه العباسيون ثورة خالد بن سعيد الاموي المعروف بالفديني
---	---	--	--

(9) الاردن خلال حملات الفرنجة	492 م / 1099 م احتلال الفرنجة للقدس	583 هـ / 1187 م معركة حطين
-------------------------------	--	-------------------------------

درس (10): الاردن في العصر الايوبي	569_ 626 هـ 1173-1229 م الامتداد الزمني للدولة الأيوبية	579 هـ / 1184 م بناء قلعة عجلون	656 هـ / 1258 م دمر المغول مدينة بغداد - معركة عين جالوت	658 هـ / 1260 م هاجم المغول دمشق ودخلت قواتهم الاردن وحاصروا قلعة عجلون
---	---	---------------------------------------	---	--

درس : الاردن في العصر المملوكي (11)	(648 هـ - 923 هـ / 1250 م - 1517 م) الامتداد الزمني للعصر المملوكي	658 هـ / 1260 م معركة عين جالوت
-------------------------------------	---	------------------------------------

درس (12): الايوبي السياسية والإدارية في الاردن في العهد العثماني	1299_ 1923 الامتداد الزمني للدولة العثمانية	1516 م معركة مرج دابق	1831- 1840 م فترة الحكم المصري لبلاد الشام	1834 م حركات تمرد واحتجاج على ابراهيم باشا في البلقاء الكرك .	1839 م تمرد سكان جبل عجلون على ابراهيم باشا بدأ عهد التنظيمات العثمانية .	1894 م تحول قضاء معان الى لواء الكرك	1888 م تمرد بني حميدة	1905 م تمرد الشوبك	1910 م تمرد الكرك (الهيئة)	1914 م الندلاع الحرب العالمية الاولى	1916 م قيام الثورة العربية الكبرى
---	---	-----------------------------	--	---	--	---	-----------------------------	--------------------------	-------------------------------------	--	---

درس (13): الاوضاع الاجتماعية والاقتصادية في الاردن في العهد العثماني	1864 م نص قانون الولايات العثمانية على تقسيم الدولة العثمانية الى ولايات	1900 م البدء بإنشاء سكة حديد الحجاز	1908 م انتهى العمل بسكة حديد الحجاز
--	--	---	--

درس (14): الثورة العربية الكبرى (النهضة العربية)	1908م - الانقلاب الدستوري عين الشريف الحسين اميرا على مكة .	1909م - عزل السلطان عبد الحميد الثاني ونفيه	1911م تأسيس الجمعية العربية الفتاة في باريس	1917م - وصلت طلائع الثورة العربية الشمالية العقبة ومعان	1913م المؤتمر العربي الاول في باريس	1918م معارك معان دخول فصائل من الثورة الى دمشق نهاية الحرب العالمية الاولى	1915م - اعدام رجال العرب في بيروت ميثاق بروتوكول دمشق رسالة الشريف الحسين الاولى الى مكماهون	1916م - قيام الثورة العربية الكبرى - اعدام رجال العرب في دمشق اتفاقية سايكس بيكو	1914م-- دخول الدولة العثمانية الحرب العالمية الاولى مشاورات اجراها الامير عبدالله مع ممثلي بريطانيا
	1897م المؤتمر الصهيوني الاول في بازل	1334هـ اعلان الثورة العربية الكبرى	1893م نفي الشريف الحسين الى اسطنبول	- وصلت قوات الثورة الى العقبة ومعان وعد بلفور			1915م-1916م مراسلات الحسين مكماهون		

1914- الحرب العالمية الاولى	1882- 1951م الملك عبد الله بن الحسين بن علي	1881- 1935م الملك علي بن الحسين بن علي	1883- 1933م الملك فيصل بن الحسين بن علي	1898- 1970م الامير زيد بن الحسين بن علي	1916- 1925م مملكة الحجاز	1918- 1920م المملكة السورية	1853م- 1931م الشريف الحسين بن علي	1921- 1958م مملكة العراق	1921م تأسيس امارة شرق الاردن
--------------------------------------	--	---	--	---	-----------------------------------	--------------------------------------	---	-----------------------------------	---------------------------------------

درس (15): الاردن في عهد الحكومة العربية السورية والحكومات المحلية	1918م دخول قوات الثورة العربية الكبرى الى دمشق	1919-1920م - أعمال المؤتمر العربي السوري وعقد لأول مرة في الثاني من تموز 1919م مؤتمر الصلح الذي عقدته الحلفاء في قصر فرساي في باريس	10 حزيران الى 21 تموز 1919م لجنة كنج - كرين	1920م 18 الى 26 نيسان مؤتمر سان ريمو - 25 نيسان قرار مجلس الحلفاء في سان ريمو بخصوص مستقبل البلاد العربية - معركة ميسلون 24 تموز 1920م - دخول القوات الفرنسية دمشق والاستيلاء عليها - زوال المملكة العربية السورية - معركة تل الثعالب 20 نيسان 1920م - ثورة جبل حوران - تعيين هيربرت صمونيل مندوبا ساميا على الاردن وفلسطين - اجتماع هيربرت مع زعماء شرقي الاردن في السلط في آب 1920م - مؤتمر ام قيس 2 ايلول 1920م	1918-1920م الاردن في عهد المملكة العربية السورية آب 1920م - نيسان 1921م عهد الحكومات المحلية في الاردن
---	---	---	---	--	--