



لُغَتِي الْخَالِدَة

للسف الأول المتوسط

الفصل الدراسي الأول

دليل المعلم

قام بالتأليف والمراجعة
فريق من المتخصصين

يوزع مجاناً للائباع

١٤٣٧ - ١٤٣٨ هـ
٢٠١٦ - ٢٠١٧ م

ح وزارة التعليم ، ١٤٢٨ هـ

فهرسة مكتبة الملك فهد الوطنية أثناء النشر
السعودية - وزارة التعليم
لغتي الخالدة : للصف الأول المتوسط : الفصل الدراسي الأول :
كتاب المعلم / وزارة التعليم - الرياض ، ١٤٢٨ هـ
٢٥٦ ص ، ٢١ × ٢٦ سم
ردمك ٣ - ٣٩٩ - ٤٨ - ٩٩٦٠ - ٩٧٨
١ - اللغة العربية - كتب دراسية
السعودية - كتب دراسية
٢ - التعليم المتوسط -
أ - العنوان
ديوي ٢ ، ٤١٨
١٤٢٨ / ٤٩٨٤

رقم الإيداع : ١٤٢٨ / ٤٩٨٤
ردمك ٣ - ٣٩٩ - ٤٨ - ٩٩٦٠ - ٩٧٨

لهذا المقرر قيمة مهمة وفائدة كبيرة فلنحافظ عليه ، ولنجعل نظافته تشهد على حسن سلوكنا معه .

إذا لم نحفظ بهذا المقرر في مكتبتنا الخاصة في آخر العام للاستفادة ، فلنجعل مكتبة مدرستنا تحتفظ به .

حقوق الطبع والنشر محفوظة لوزارة التعليم - المملكة العربية السعودية

موقع وزارة التعليم

www.moe.gov.sa

البريد الإلكتروني :
لقسم اللغة العربية - الإدارة العامة للمناهج
arabic.cur@moe.gov.sa



بِسْمِ اللَّهِ الرَّحْمَنِ الرَّحِيمِ

مقدمة

يسعدنا أن نقدّم هذا الكتاب لمعلمي الصف الأول المتوسط، آمليّن أن يحظى بالاهتمام والفهم الجاد، الذي يعود بالفائدة على الجميع معلمين ومتعلمين.

إن هذا الكتاب يعدّ لبنة جديدة تروم التجديد في ميدان تعلّم اللغة العربية و تعليمها، وينسجم مع الأهداف التي يسعى المشروع الشامل لتطوير المناهج إلى تحقيقها بما يتفق مع أفضل النظريات التربوية الحديثة.

وغني عن القول أن اللغة العربية هي رمز حضارتنا العربية والإسلامية، ومرجع فكرنا وأصالتنا، وهي لغة القرآن الكريم، ولذا فإن مسؤولية تعلمها وتعليمها وترسيخ قيمها واجب يقع على كاهلنا جميعاً.

لهذا فقد سعينا إلى تأليف هذا الكتاب ؛ ليكون أداة للتطوير، ووسيلة للتجديد، وسبيلاً من سبل الرقي بمستوى تعليم اللغة العربية، وعاوناً للمعلم العنصر الأساس والفاعل في العملية التعليمية كي يؤدي المهام المنوطة به على أكمل وجه.

وينقسم كتاب المعلم إلى قسمين صُنفاً على النحو الآتي:

القسم الأول (الجانب النظري) :

ويقصد به الأطر العامة والمكونات، وتتمحور حول العناصر التالية :

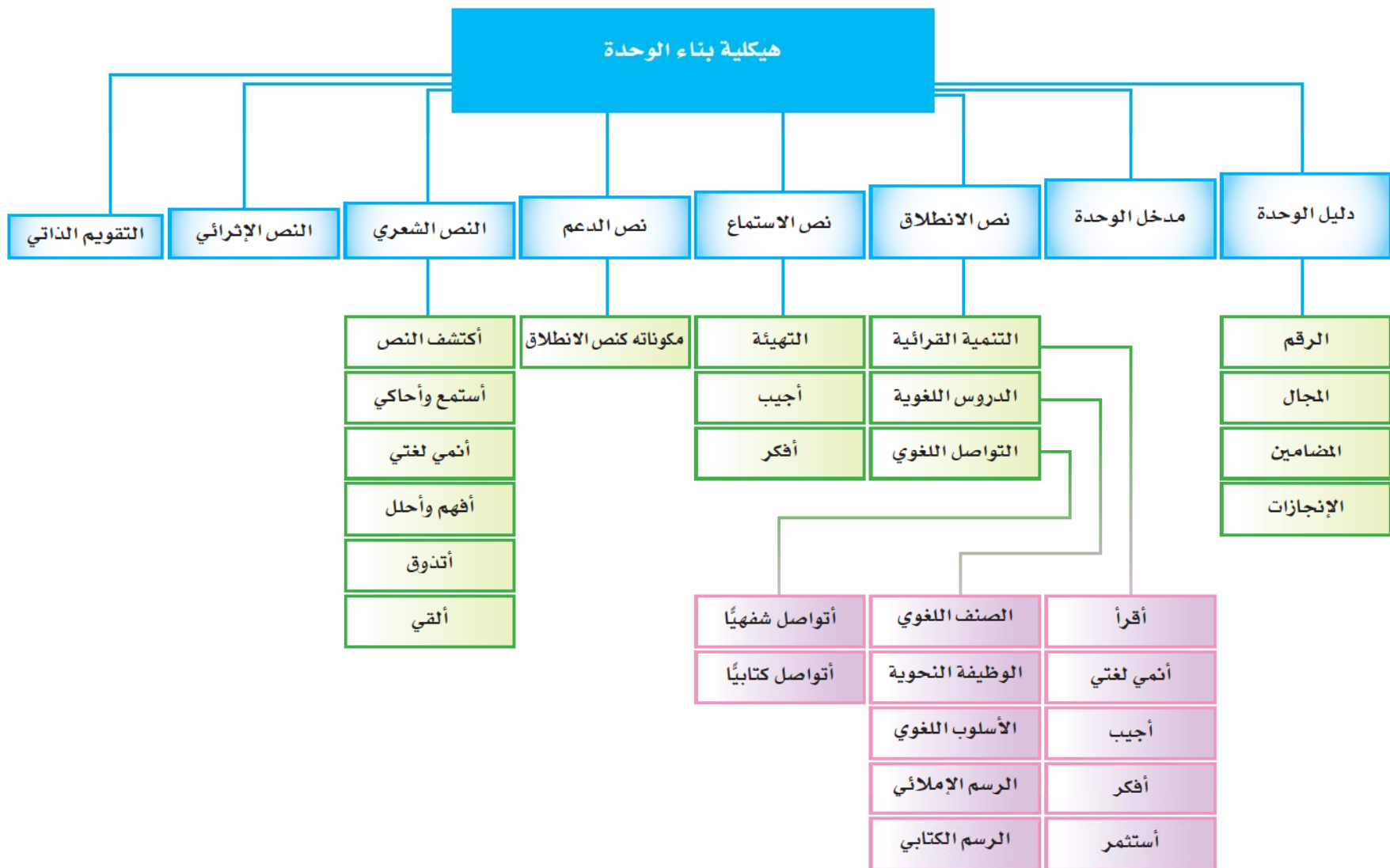
- ❑ مبادئ بناء منهج اللغة العربية للصف الأول المتوسط.
- ❑ المواد التعليمية لمنهج اللغة العربية للصف الأول المتوسط، وتشمل:
 - ❑ كتاب الطالب.
 - ❑ كتاب النشاط.
 - ❑ دليل المعلم.
- ❑ الوسائل التعليمية المصاحبة: السمعية – والبصرية.
- ❑ أنواع التقويم وأدواته في منهج اللغة العربية للصف الأول المتوسط.

القسم الثاني (الجانب التطبيقي) :

ويقصد به إجراءات تنفيذ وحدات كتاب الطالب، وهو على النحو التالي :

- ❑ إنجاز تفصيلي للوحدة الأولى من كتاب الطالب يتضمن كفايات الوحدة المستهدفة، والوسائل التعليمية المقترحة، وإجراءات تنفيذ نشاطاتها، وإجابات وافية لمعظم نشاطاتها.
 - ❑ إنجاز بقية الوحدات على النحو السابق مع الاقتصار على إجراءات تنفيذ بعض النشاطات، والإحالة في تنفيذ بقية النشاطات على ماورد في الوحدة الأولى.
 - ❑ تضمين جميع الوحدات ما يخصها من نصوص الاستماع، ونصوص الإملاء المقررة.
 - ❑ وفي الختام ، فإن هذا الدليل مهما كانت منطقاته وتوجهاته لا يشكل أي سلطة على المعلم، معرفية أو منهجية إلا أنه إطار تنظيمي يفسح المجال للتجديد والابتكار لدى كل من المعلم وطلابه، ولا ينبغي بأي حال من الأحوال أن يحد من إمكاناتهم الإبداعية في التعامل مع اللغة ومهاراتها المختلفة.
- وفقنا الله وإياكم إلى ما فيه خير أبنائنا ومصحة وطننا.

المؤلفون



* في مدارس تحفيظ القرآن يتناول المعلم من نشاطات كل درس مايتناسب مع الخطة الدراسية ، مع مراعاة عدم إغفال أي من مهارات الكتاب.

القسم النظري:

٥	المقدمة
٧	هيكلية بناء الوحدة التعليمية
١٢	مبادئ بناء منهاج اللغة العربية للصف الأول المتوسط
١٣	المواد التعليمية المكونة لمنهاج اللغة العربية للصف الأول المتوسط
١٣	كتاب الطالب
١٣	دليل الوحدة
١٤	مدخل الوحدة
١٤	نص الانطلاق
٢٢	نص الدعم
٢٢	نص الاستماع
٢٢	النص الشعري
٢٣	النص الإثرائي
٢٣	التقويم الذاتي
٢٤	كتاب النشاط
٢٤	دليل المعلم
٢٤	الوسائل التعليمية السمعية والبصرية
٢٥	التقويم في منهاج اللغة العربية للصف الأول المتوسط
٢٥	مرتكزات عملية التقويم
٢٥	أنواع التقويم
٢٥	أدوات التقويم
٢٦	التقويم في صفوف المرحلة المتوسطة
٢٦	درجة التقويم

القسم التطبيقي:

الوحدة الثالثة (الوطن)	الوحدة الثانية (الأعلام)	الوحدة الأولى (القيم الإسلامية)
مدخل الوحدة ١٨٤	مدخل الوحدة ١٠٨	مدخل الوحدة ٣٢
نص الانطلاق ١٨٧	نص الانطلاق ١١١	نص الانطلاق ٣٨
التنمية القرائية ١٨٧	التنمية القرائية ١١١	التنمية القرائية ٣٨
الصنف اللغوي ١٩٢	الصنف اللغوي ١١٩	الصنف اللغوي ٤٢
الأسلوب اللغوي ١٩٧	الوظيفة النحوية ١٢٢	الأسلوب اللغوي ٤٧
الرسم الإملائي ١٩٩	الأسلوب اللغوي ١٣١	الرسم الإملائي ٥٠
الرسم الكتابي ٢٠٣	الرسم الإملائي ١٣٦	الرسم الكتابي ٥٨
التواصل الشفهي ٢٠٥	الرسم الكتابي ١٤٣	التواصل الشفهي ٦١
التواصل الكتابي ٢٠٩	التواصل الشفهي ١٤٦	التواصل الكتابي ٦٦
نص الاستماع ٢١٢	التواصل الكتابي ١٥٠	نص الاستماع ٧١
نص الدعم ٢١٦	نص الاستماع ١٥٢	نص الدعم ٧٤
التنمية القرائية ٢١٨	نص الدعم ١٥٥	التنمية القرائية ٧٤
الصنف اللغوي ٢٢١	التنمية القرائية ١٥٥	الصنف اللغوي ٨٠
الوظيفة النحوية ٢٢٤	الصنف اللغوي ١٦٠	الوظيفة النحوية ٨٣
الأسلوب اللغوي ٢٣٣	الوظيفة النحوية ١٦٤	الأسلوب اللغوي ٩٢
الرسم الإملائي ٢٣٥	الأسلوب اللغوي ١٦٦	الرسم الإملائي ٩٣
الرسم الكتابي ٢٤١	الرسم الإملائي ١٦٧	الرسم الكتابي ٩٤
التواصل الكتابي ٢٤٢	الرسم الكتابي ١٦٨	التواصل الكتابي ٩٦
النص الشعري ٢٤٣	التواصل الكتابي ١٦٩	النص الشعري ٩٨
النص الإثرائي ٢٥٣	النص الشعري ١٧٣	النص الإثرائي ١٠٥
	النص الإثرائي ١٨١	

القسم النظري



مبادئ بناء مناهج اللغة العربية للصف الأول المتوسط:

وفي الجدول التالي توزيع مقترح لحصص الوحدة على المكونات:

المجموع	عدد الحصص	المكونات	التصوص
(٢) حصتان	٢		المدخل
(٩) تسع حصص	٢	التنمية القرائية	نص الانطلاق
	١	الصف لللغوي	
	١	الوظيفة النحوية	
	١	الأسلوب اللغوي	
	١	الرسم الإملائي	
	١	الرسم الكتابي	
	٢	التواصل اللغوي	
(٢) حصتان			نص الاستماع
(٨) ثمان حصص	٢	التنمية القرائية	نص الدعم
	١	الصف لللغوي	
	١	الوظيفة النحوية	
	١	الأسلوب اللغوي	
	١	الرسم الإملائي	
	١	الرسم الكتابي	
	١	التواصل اللغوي	
(٣) ثلاث حصص	٣		النص الشعري والإثرائي
المجموع الكلي للحصص (٢٤) أربع وعشرون حصة			

وهذا التقسيم لا يعني عدم الاستفادة من الوفر الزمني في بعض المكونات أو الوحدات، وترحيله إلى مكونات أو وحدات آخر.

لقد اعتمد بناء مناهج اللغة العربية للصف الأول المتوسط على مبادئ عديدة، وهي:

مبدأ الوحدات:

حيث قُسمَ كتاب الطالب إلى ست وحدات، تمتد كل وحدة على مدى خمسة أسابيع وهذا توزيع للوحدات على ضوء الأسابيع الدراسية:

التوزيع	الأسبوع
الوحدة الأولى	١
تابع الوحدة الأولى	٢
تابع الوحدة الأولى	٣
تابع الوحدة الأولى	٤
تقويم ختامي	٥
الوحدة الثانية	٦
تابع الوحدة الثانية	٧
تابع الوحدة الثانية	٨
تابع الوحدة الثانية	٩
تقويم ختامي	١٠
الوحدة الثالثة	١١
تابع الوحدة الثالثة	١٢
تابع الوحدة الثالثة	١٣
تابع الوحدة الثالثة	١٤
تقويم ختامي	١٥

المواد التعليمية المكوّنة لمنهاج اللغة العربية للصف الأول المتوسط:

يتكون منهاج اللغة العربية للصف الأول المتوسط من المواد التعليمية التالية:



وفي الصفحات التالية تعريف مفصل بماهيتها، ومكونات كل منها، ومنهجية تقديم هذه المكونات.

كتاب الطالب:



وهو أداة لاغنى عنها بالنسبة للطالب والمعلم، وعليه المعول في تحقيق أهداف المنهج بالتضافر مع بقية المواد، وقد اشتمل كتاب الطالب في الصف الأول المتوسط على ست وحدات، تنجز الوحدة منها في خمسة أسابيع وكل وحدة تشتمل على مكونات مركزية ثمانية:

- ١- دليل الوحدة.
- ٢- مدخل الوحدة.
- ٣- نص الانطلاق.
- ٤- نص الاستماع.
- ٥- نص الدّعم.
- ٦- النص الشعري.
- ٧- النص الإثرائي.
- ٨- التقويم الذاتي.

وفي الفقرات التالية تعريف دقيق ومفصل لكل مكوّن من المكونات السابقة.

دليل الوحدة:

وهو عبارة عن صفحة تنصدر الوحدة، وتعطي فكرة عامة عنها:

- ١- رقمها.
- ٢- مجالها.
- ٣- الكفايات النوعية المستهدفة والمتوخى من الطالب اكتسابها بعد دراسة جميع مكونات الوحدة.
- ٤- محتوى الوحدة ومضامينها التي تتمثل في عناوين النصوص الخمسة (نص الانطلاق، ونص الدعم، ونص الاستماع، والنص الشعري، والنص الإثرائي) ومحتوى الدروس اللغوية (الصف اللغوي، الوظيفة النحوية، الأسلوب اللغوي، الرسم الإملائي، الرسم الكتابي) والتواصل اللغوي بنوعيه (الشفهي، الكتابي).
- ٥- الإنجازات: وهي تشير إلى النشاطات التي يقوم بها الطالب، والأعمال التي تمكن الطالب من الاتصال بمصادر المعرفة المختلفة، وتشجعه على التعلم الذاتي.

مبدأ التكامل:

٢

ويتجلى هذا المبدأ في المؤشرات التالية:

- < ارتباط كافة مكوّنات الوحدة الدّراسية بالمجال وجوّه العام.
- < اتّخاذ النصّ القرائي في العموم منطلقاً لتدريس مهارات اللغة الأربع وعناصرها اللغوية، والاستناد أحياناً إلى نصوص قصيرة في تدريس مكوّنات الدّرس اللغوي، ولكنها مرتبطة بمجال الوحدة.
- < التناغم بين نشاطات الكتابة ونشاطات القراءة على مستوى المضمون والمعجم.
- < التقاطع والتكامل بقدر مناسب مع كثير من المواد الأخرى باعتبار اللغة وسيلة لتعلم واستذكار جميع المواد الدّراسية.

مبدأ التعلم الذاتي:

٣

ويتجلى في تنمية قدرة الطلاب على استعمال مصادر المعرفة واستثمارها، والاستقلال بأنفسهم في البحث والدراسة والتحصيل، فالتعلم الذاتي يعزز مهارات البحث والاكتشاف، كما يؤكد المبدأ التربوي (علمه كيف يتعلم) فالمتعلم لا يكون مستقبلاً للمعلومات فقط بل يسعى إلى جمعها من المصادر الأصلية، ولهذا المبدأ صور تجلّت في نشاطات كتاب الطالب وكتاب النشاط منها:

- < الكشف في المعاجم اللغوية عن معاني كلمات مستهدفة.
- < البحث عن نصوص وصور لها صلة بمجال الوحدة.
- < البحث عن معلومات معينة من مصادرها البشرية (الوالدين، الراشدين في الأسرة، المعلمين، الأطباء، العلماء...).

مبدأ التعلم البنائي:

٤

ويتجلى في أن كل ما يبني بواسطة المتعلم يصبح ذا معنى (أي قابل للاستبقاء والاستدعاء والانتقال) ولذا سعى المنهج إلى أن يكون هدف المتعلم استيعاب ما يتعلمه، ومن ثمّ إدخاله في بنيته العقلية عن طريق نشاطات شفوية، ثم نشاطات كتابية فنشاطات تقويمية.

مبدأ التعلم الاتصالي:

٥

يقوم على التعامل مع اللغة على أنها عادات سلوكية اجتماعية، وأنها كائن اجتماعي يتطور وينمو في ظل المجتمع وأفراده وهذا المدخل يعزز مهارات الاتصال ويقويها، وهو ما يمكن أن يلمحه المتصفح لمكوّن "التواصل اللغوي" في كتاب النشاط.

التَّعْمِيَةُ الْقَرَائِيَّةُ

يهدف هذا المكون الرئيس إلى فهم واستيعاب وتحليل ونقد النصوص القرائية المكتوبة في هذه الوحدة ، وبالتالي قراءتها قراءة جهرية معبرة واستثمارها على مستوى التواصل بنوعيه ، ويشمل هذا المكون الرئيس خمسة مكونات فرعية وإليك -أيها الزميل العزيز- توضيحاً لها:

هذا المكون الفرعي الأول من المكون الرئيس (التنمية القرائية) ويشمل نشاطاً واحداً يُعنى بمهارات القراءة الصامتة مثل (عدم الهمس، عدم التلفظ، عدم تحريك الشفاه، والقراءة بالعينين فقط، الالتزام بالوقت المحدد، وضع خطوط بقلم الرصاص تحت الألفاظ الصعبة) وهو نشاط موجه محدد بزمن معين غايتة الرئيسة الفهم العام للنص، كالوقوف على الفكرة العامة، ووضع يد المتعلم على محور الدرس استعداداً للتعلم القادم وقد جاءت صياغة نشاط هذا المكون في كتاب الطالب في جميع الوحدات على النحو التالي:

◀ أقرأ النص قراءة صامتة لمدة (...) مراعيًا مهاراتها...

هذا المكون الفرعي الثاني من المكون الرئيس (التنمية القرائية) ويشمل نشاطات تعليمية تعلمية تعنى بإستراتيجيات الوصول لمعاني الألفاظ الجديدة عن طريق الترادف، والتضاد ، والسياق، والمعجم بهدف فهم النص، وإكساب الطالب ثروة لغوية تعينه في التواصل الشفهي والكتابي، وتختتم هذه النشاطات عادة بنشاط إثرائي يتمثل في محاكاة تركيب لغوي جميل مأخوذ من النص، والنسج على منواله لزيادة الحصيلة اللغوية لدى الطالب، وإليك أيها الزميل أمثلة لتلك النشاطات:

- ◀ أصل الكلمات في مجموعة (أ) بما يناسب معناها في مجموعة (ب) .
- ◀ أعودُ إلى النص؛ لأبْحَثَ عن أضداد الكلمات.
- ◀ أصل الكلمة بالصورة المناسبة.
- ◀ أملأُ المربعات أفقياً بالحروف الناقصة لتكوّن كلمات تدل على...

مدخلُ الوحدة



يعتمد مبدأ «الاستكشاف» ويحتوي على نشاطات مختلفة ترفع وعي المتعلم بالمحتوى الجديد من خلال التلميحات حول النقاط الرئيسة فيه، وهي نشاطات مناسبة لإثارة ميول الطلاب بالنسبة لمجال الوحدة والتعرف على خبراتهم وواقعتهم بالنسبة لمجال ونصوص ومهارات الوحدة التي سيدرسونها، وتساعدهم على الاندماج في الخبرات القادمة، كما تتلمس منهم المشكلات المبدئية ويتيح لهم المدخل فرصة التحدث بحرية، وإثارة تفكيرهم، ورفدهم بألفاظ وتراكيب وأفكار تهيئهم للتعامل مع مكونات الوحدة، ويتوقع أن يثير المدخل تساؤلات لديهم تجيب عنها بقية مكونات الوحدة.

وتتنوع نشاطات المدخل لتساعد الطالب على استدخال ألفاظ وتراكيب وأفكار تتصل بمجال الوحدة، وتفيده في تحسين لغته، وفي حسن استعمالها. وتكاد هذه النشاطات أن تشمل مهارات اللغة الأربعة: الاستماع والتحدث والقراءة والكتابة، فهناك محادثة تستند إلى مشاهد تعرض إليه، أو أسئلة توجه إليه، أو مناقشة مشروعات يزمع القيام بها، وهناك الاستماع إلى نص أو مقطع من نص يرتبط بالمجال يهيئه لتنمية مهارة الانتباه والتركيز للمسموع، إضافة إلى قراءة رموز ورسوم و جداول بيانية وخرائط معرفية ترتبط بمجال الوحدة، وتكون الكتابة حاضرة في كل ذلك.

والمنتظر أن يلقي المدخل العناية التي تمكنه من تحقيق أهدافه، ولأجل ذلك فقد تم رده بلوحات مكبرة تعرض بعض صورته ومشاهده، وخصصنا له حصتين (٩٠ دقيقة) لتنفيذ نشاطاته. والله نسأل أن يعين الزملاء الكرام على حسن الإعداد له وعرض نشاطاته بما عهد منهم من إخلاص ومثابرة وحماسة لخدمة لغتهم العربية؛ لغة القرآن الكريم.

نص الانطلاق

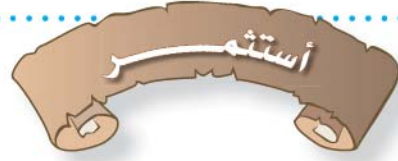


وهو نص نثري يرتبط بمجال الوحدة، ويتم استثماره عبر ثلاثة مكونات رئيسة:

- ◀ التَّعْمِيَةُ الْقَرَائِيَّةُ.
- ◀ الدَّرُوسُ اللُّغَوِيَّةُ.
- ◀ التَّوَاصُلُ اللُّغَوِيُّ.

البنت	الأم	
.....	أعجبني في
.....	لم يعجبني في

أ تعاون مع مجموعتي لجمع كل وسائل النجاح، وترتيبها حسب أهميتها كما أرى ...



هذا المكون الفرعي الخامس من المكون الرئيسي (التنمية القرائية) وتهدف نشاطاته إلى استثمار النص من خلال الجوانب التالية:

الجانب الأول: أقرأ

ويشمل نشاطاً واحداً يعنى بتعزيز مهارات القراءة الجهرية الأدائية المعبرة التي سبق أن درسها الطالب في المرحلة الابتدائية، وقد جاءت صياغته في كتاب الطالب في جميع الوحدات على النحو التالي:

أقرأ الفقرة التالية قراءة جهرية صحيحة معبرة.

الجانب الثاني: أخص

ويشمل نشاطاً واحداً يستهدف تلخيص أفكار النص المهمة وطريقة ربطها وتوظيف الرسوم والأشكال في ذلك لإكساب الطالب رصيذا معرفيا بمجال الوحدة يعينه على التواصل اللغوي، ومن أمثلة ذلك:

أستخدم مخطط هيكل السمكة لألخص أفكار النص المهمة كما لخصها الكاتب في فقرته الأخيرة.

أصوغ بأسلوبي ملخصاً لأفكار النص.

أملأ الشكل التالي بأفكار النص المهمة.

الجانب الثالث: أبحث

ويشمل غالباً نشاطات تعلمية تهدف إلى التعلم الذاتي وتوسيع أفق الطالب حول مجال الوحدة من خلال بعض الإنجازات التي يقدمها الطالب، ومن

أشارك زميلي / زميلتي لأكمل الفراغات في الشكل التالي: ...

أقرأ وألاحظ المواضع التي استخدم فيها التركيب الملون فيما يأتي:

يكون للشباب مثل أعلى يضعه دائماً نصب عينيه.

ب. أملأ الفراغ التالي على غرار ما سبق: الجندي المناضل ... حماية ... دائماً...

هذا المكون الفرعي الثالث من المكون الرئيسي (التنمية القرائية) ويشمل نشاطات تعليمية تعلمية تعنى بقراءة الفهم الحر في للنص، ويمارس فيه الطالب نوعين من القراءة وهما: القراءة السريعة أو الخاطفة، والقراءة الجهرية بهدف الإجابة عن أسئلة تفصيلية تكون إجاباتها واردة في النص صراحة أو ضمناً، ومن أمثلة تلك النشاطات:

أذكر المبدأ الذي جعله الملك عبدالعزيز - رحمه الله - قاعدة في تدبير شؤون وطننا الغالي.

أحدد المصادر التي يستمد منها الحكم في بلادنا.

أحدد عدد الفقرات في النص.

بم كانت الأم تتقرب إلى الله تعالى؟

مم حذرت الأم ابنتها؟

هذا المكون الفرعي الرابع من المكون الرئيسي (التنمية القرائية) ويشمل نشاطات تعليمية تعلمية تعنى بقراءة التحليل والنقد، باعتبار أن الطالب قادر على استثمار ما في النص من أفكار ومضامين لينتج ويخطط ويجرب وينقد في ضوء معايير محددة، ويمارس الطالب في هذا المكون القراءة الصامتة المتأنية الواعية بهدف الإجابة عن أسئلة تكون إجاباتها غير واردة في النص، وتستهدف المهارات العليا في التفكير (الاستنتاج، النقد، إبداء الرأي) ومن أمثلة تلك النشاطات:

من أسباب زيادة محبة الرسول صلى الله عليه وسلم لدى أنس رضي الله عنه أن الرسول عليه الصلاة والسلام لم يسأله عما فعله، وعما لم يفعله خلال عشر سنوات وهو يخدمه. أشارك مع مجموعتي لاقتراح خمسة أساليب أو مواقف يمكن أن تكون سبباً في زيادة المودة بين الخادم والمخدوم.

أكمل الفراغات فيما يأتي:



أمثلة تلك النشاطات:

أجمع صوراً ومقالات حول إنجازات بلادنا الحبيبة في اثنين مما يأتي، ثم أخص أفكارهما وأعرضهما على زملائي:

1. توسعة الحرمين الشريفين، والاعتناء بكافة المشاعر المقدسة.
2. الخدمات الصحية في بلادنا الحبيبة.
3. الطرق والمواصلات.

١ أقرأ وأتأمل



تهدف إلى ملاحظة الصنف اللغوي المستهدف بعد عزله في أمثلة، واستخدام القراءة والتمييز السمعي والبصري، ويقوم المعلم بمناقشة الطلاب في المضامين العامة والتوجيهات التربوية لبعض الأمثلة.

٢ أمكّل



وفيها يوازن الطالب من حيث أوجه التشابه والاختلاف وتحديد السمات المشتركة والمميزة، وربط الخبرات السابقة بالحالية، عن طريق استخدام الأسئلة التمهيدية والجداول المنظمة، وفي كل ذلك يقوم المعلم بدور المحرك والمرشد والمعالج بتقديم التغذية الراجعة.

٣ أسنّج



وفيها يتعاون الطالب مع معلمه في تنظيم ما اكتسبه من مفاهيم وما يرتبط بها من أحوال وأحكام باستخدام المنظمات البيانية (خرائط المفهوم) التي توجه التفكير نحو الأجزاء الأكثر أهمية.

٤ التطبيق:

ويعوّل عليه في فهم الطلاب للمفهوم وتأكيد، وقد جاءت التطبيقات الصرفية متنوعة ومتدرجة من التطبيقات الشفهية في كتاب الطالب إلى التطبيقات الكتابية في كتاب النشاط، مثل: المحاكاة، والتحويل، والتكميل، والتركيب، والتصنيف، والبحث، والتوظيف، والربط، والحوار، واستخدام المعاجم، ... وللمعلم حرية اختيار طريقة تنفيذها (فردية، ثنائية، جماعية)، واستخدام التصحيح الفردي أو الجماعي، بإشراك الطلاب في تصويب أخطاء زملائهم، وإحالتهم إلى مصادر التعلم المختلفة بهدف التعزيز إذا رأى حاجة الطلاب لذلك.

الدروس اللغوية

يعد هذا المكون الرئيس الثاني من مكونات نص الانطلاق، ويشمل هذا المفاهيم النحوية والصرفية، والإملاء والرسم (الخط)، وإليك - أيها الزميل العزيز - توضيحاً لمنهجية عرضها في المقرر:

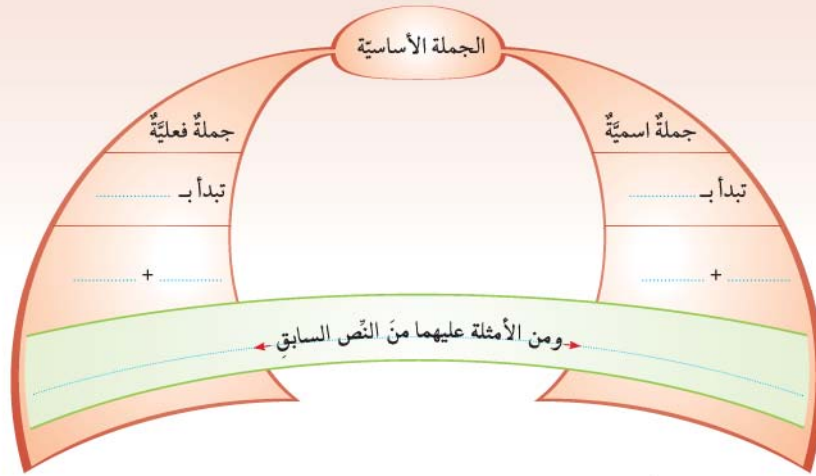
منهجية تقديم الأصناف اللغوية

أولاً

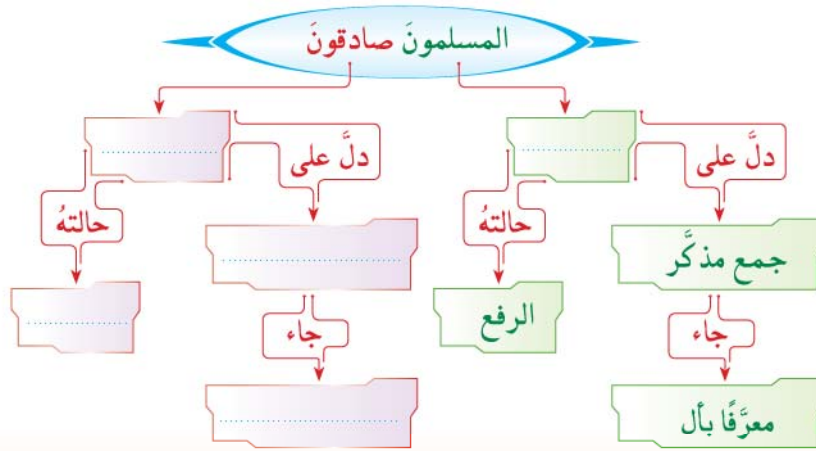
قدمناها على هيئة مصطلحات تدرس وقواعد وتعميمات تستنبط إلى جانب كونها مهارات وفنوناً تحاكي وتوظف في مواقف حياتية جديدة، بعد أن كانت تقدم في المرحلة الابتدائية على شكل أنماط تحاكي، وقوالب ينسج الطلاب على منوالها.

وأفردنا حصة مستقلة لكل صنف، حيث يتعرف الطالب في كل وحدة دراسية على مفهومين من بين المفاهيم التالية: المذكر والمؤنث، المعرفة والنكرة، الإفراد والتثنية والجمع، المعرب والمبني، الضمائر، أسماء الإشارة، والأسماء الموصولة، ... وقد عرضناها تحت مكون (الصنف اللغوي)، واستخدمنا في تقديمها الطريقة الاستقرائية (المثال - القاعدة) انطلاقاً من النص، ثم اللجوء إلى تعزيز وتثبيت مكتسبات المتعلم وتنميتها عن طريق نشاطات تطبيقية في مواقف حياتية مشابهة.

تدريس الصنف اللغوي: اتبعنا في تدريسه أربع خطوات رئيسية هي:



نشاطات التعلّم ومن خلالها يتم تحليل القالب النحوي لتحديد الكلمات المستهدفة وبيان النوع والشاغل والوظيفة والموقع من خلال أسئلة تعين على الاستقراء والاكتشاف الموجه والخلوص إلى الاستنتاجات المطلوبة، وملء الفراغات في خرائط المفهوم المطلوب.



دعم النشاطات التعليمية بإضاءات معينة تثري الخبرة المعرفية للطلاب.



الاسم الجمع المذكّر الذي تعرّضت صورة مفردة للتغيير تكون علامة إعرابه الضمة الظاهرة في حالة الرفع.

لم يكن هناك طريقة موحّدة لعرض الوظائف النحوية في كتاب الطالب سارية على الصفوف كلّها أو الدروس جميعها بل اختيرت لكلّ درس طريقة العرض الأنسب لمحتواه ومستوى الطّلاب، مع تمكين كلّ من تدوين الملحوظات والاستنتاجات الأوّلية في فراغات خصّصت لهذا الغرض، كما روعي التدرّج في التدريب على تعريف المفاهيم وتلخيص القواعد النحوية ورسم الخرائط المعرفية...

واستند في تقديم الوظائف النحوية على أساس التعلّم الصريح، مع مراعاة النظر إلى الوظيفة النحوية بوصفها ركناً من أركان القالب النحوي الأربعة (النوع، الشاغل، الوظيفة، الموقع).

ويقصدُ بالنوع فئة الكلمة التي شغلت موقعاً في القالب النحوي ومثاله شاغل موقع الفاعل يكون اسماً (ظاهراً، مضمراً) والظاهر يكون (مفرداً: مذكراً أو مؤنثاً، مثنى أو جمعاً...) والمضمر يكون (غائباً مقدراً ظاهراً أو متصلاً) وهكذا...

أما الوظيفة النحوية فتعني المهمة اللغوية التي يؤديها الشاغل في القالب النحوي، ومثاله الفاعل الذي يقوم بالحدث الذي يدلّ عليه الفعل...، ووظيفة المفعول به وقوع فعل الفاعل عليه وهكذا...

أما الموقع فهو المكان الذي تشغله الكلمة في القالب النحوي وقد يكون هذا الموقع ثابتاً أو غير ثابت، فالفاعل الذي يعدّ ركناً أساساً من أركان الجملة له صورتان إحداهما الموقع الثابت له عندما يلي الفعل مباشرة كما في (الطالبان كتبا الدرس) والثانية الموقع غير الثابت كما في (جاء من المدرسة أحمد).

ولمعالجة ما تقدّم تمّ تضمين النصوص التي حوتها دروس الوحدات الثلاث ما أمكن من قوالب تحقّق الوظيفة النحوية المراد توضيحها بأسلوب التعلّم الصريح ففي الوحدة الأولى تمّ معالجة الوظيفة النحوية (المبتدأ والخبر) من خلال نص الدعم في كتاب الطالب وبطرح مهام ونشاطات تعليمية متعدّدة توضيحها كالتالي:

نشاط تمهيدّي ويتم من خلال فراغاته ربط الخبرات المعرفية السابقة للطلاب مع الخبرات الحالية بما يمكن من شدّ وثاق البناء المعرفي وضمان خلو ذهن الطالب من أيّ تصورات خاطئة تعوق عملية التعلّم أو تؤثر عليه.

- تمكين الطالب من الإنتاج اللغوي وتوظيف الخبرات المستهدفة.
- تمكين الطالب من ربط موقع الشاغل بالعلامة الإعرابية من خلال ما يعرف بشجرة الذاكرة أو بأي نشاط فكري داعم.



منهجية تقديم الرسم الإملائي

رابعاً

تم استعراض الرسم الإملائي السابق في تدرسيها في المرحلة الابتدائية، والنظر في عدد مرات تأكيدها وتعزيزها؛ ليكون ذلك منطلقاً في تخير الظواهر الإملائية المراد تدرسيها في المرحلة المتوسطة، مع التوسع فيها بما يناسب القدرات العقلية والمستويات التحصيلية لطلاب الصف الأول المتوسط، وروعي في اختيار مادة الكتاب وتناولها ما يلي:

١. تناول الرسم الإملائي تناولاً قاعدياً يتناسب والقدرات العقلية لطلاب الصف الأول المتوسط.

٢. الاعتماد على الشائع المستخدم من الظواهر الإملائية.

٣. صياغة القاعدة صياغة بسيطة وسهلة.

٤. تناول الدروس القاعدية على النحو التالي:

➤ **التهيئة:** ويقوم المعلم بمناقشة الطلاب في المكتسبات السابقة للرسم الإملائي الجديد، ويتم ذلك في الغالب عن طريق مقطع مأخوذ من نص الانطلاق، عليه أسئلة متنوعة تناقش الخبرات السابقة التي تتصل بالرسم الإملائي الجديد من خلال عرض نشاط تطبيقي شامل، ولا تضيق واسعاً فلكل معلم في التهيئة فن يبدع فيه.

➤ **الملاحظة:** اعتمدنا في تدرسي الرسم الإملائي على الطريقة الاستقصائية، والتي تبدأ بملاحظة كلمات الرسم الإملائي المستهدفة المعروضة في جمل متنوعة من نص الانطلاق، أو من نص الدعم ومكتوبة بلون مميز، ثم تتم قراءتها والاستماع إليها وكتابتها وتركيز النظر عليها.

➤ **التحليل:** وهي الخطوة التالية للملاحظة، فبعد أن لاحظ الطالب كلمات الرسم الإملائي المستهدف باستخدام القراءة والاستماع والنظر والكتابة، يأتي التحليل عبر نشاطات تعليمية موجهة مختلفة، من قراءة ورسم كلمات الرسم

منهجية تقديم الأساليب اللغوية

ثالثاً

يحتوي هذا المكون على مجموعة من الأساليب اللغوية المتنوعة شملت أنماطاً متعددة كأساليب الأمر، والاستفهام، والنداء، والتمني، والعرض، والاستثناء، والتعجب، والدعاء، ... وقد اقتضى التنوع فيها تنوعاً في المعالجة والتناول عند تدرسيها. وسنعرض عليك - أيها الزميل العزيز - خطوات مقترحة في تدرسي الأسلوب اللغوي، على النحو التالي:

١. التمهيد: ويقوم فيه المعلم بتهيئة الطلاب وحفزهم للتعلم الجديد عن طريق نشاطات تعليمية تعلمية تقوم على مناقشة الخبرات السابقة بأسئلة تمهيدية، أو عن طريق الصور أو القوالب التعبيرية الوظيفية (نموذج رسالة، حوار، مقابلة صحفية، مقال صحفي، ...) بما يجنب الطلاب الملل، ويبعث فيهم الحيوية والنشاط والرغبة في ممارسة الأساليب اللغوية، دونما تعقيد أو إطالة، أو تقييد لإبداعات المعلم.

٢. يتعرف الطلاب أدوات كل أسلوب لا من ناحية دلالية فحسب بل، والتعرف على المعاني التي تؤديها، في سهولة ويسر، ودون تعمق في بحور علم المعاني وأدواته، عن طريق الجداول التوضيحية التي تحوي أمثلة ذات علاقة بمجال الوحدة، ويقوم الطلاب بقراءتها بعد المعلم، وتحت إشرافه، ثم يتوصل إلى معانيها واستخداماتها.

نظراً لأهمية تدريس الخط (الرسم الكتابي) باعتباره وسيلة مهمة من وسائل التواصل مع الآخرين كتابياً أو التعبير عما يجول في النفس وفي ضوء ظهور تقنيات اتصال عدة بالعالم المحيط، ورغبة في الحفاظ على التراث العربي والإسلامي، فقد جاءت العناية بدروس الخط حلقة مكملة لعناصر الدرس اللغوي، ومن هنا اعتمدنا في تدريسه على ركيزتين أساسيتين:

١. تدريس الطلاب في هذا الصف خط الرقعة، فهو الأسهل في الكتابة، تمشياً مع إيقاع العصر السريع.

٢. تعزيز مكتسباته السابقة بالتدريب على خط النسخ الذي بدأ تعلم الكتابة به.

وجاءت نماذج الخط في صورة عبارات سهلة لا تزيد عن (عشر كلمات) منتزعة من نصوص الوحدة أو مستوحاة من مجالها بشيء من التصرف بحيث يستوي النموذج صور الحرف في أوضاعه وأشكاله المختلفة. وقد ارتأينا تقديم القواعد الخطية الخاصة بخط الرقعة في حصة مستقلة، مع الربط وإجراء المقارنة بينه وبين خط النسخ، ثم تعزيز المهارة المكتسبة في حصة أخرى، ولم نغفل تعزيز مهارات الطلاب والعناية بالفروق الفردية عبر تقديم نماذج خطية جديدة يدرّب بصره عليها أو يحاكيها منزلياً في كراسات إضافية كالخط الديواني، وخط الثلث، والكوفي، والفارسي، والتعليق،...

ويرتكز تدريس الخط على الخطوات العملية التالية:

- ◀ التمهيد: الذي يتصل بمجال الوحدة أو بمادة الدرس ولا يخلو من التشويق والإثارة.
- ◀ القراءة والتأمل: للحروف المستهدفة في أوضاعها المختلفة، وتمييز أشكال الحروف وأبعادها، وصور اتصالاتها، وارتكازها أو نزولها تحت السطر، لربط مدركاته الحسية بالقرائية.
- ◀ الملاحظة والمقارنة والمحاكاة: والتي تهدف إلى إكساب المتعلم دقة الملاحظة ورهافة الحس والنظافة والنظام والموازنة والنقد وإصدار الأحكام بدقة والتدريب. هذا يتطلب قيام المعلم بتوضيح أجزاء الحرف منفرداً ومتصلاً وخط سير رسمه واتصاله بغيره من المجموعات الخطية، وبيان أنواع الوصلات وغير ذلك باستخدام جهاز العارض فوق الرأس أو البطاقات المكبرة أو برامج الفيديو. ثم محاكاتها عبر نماذج الاقتفاء.

الإملائي وإجابة عن بعض الأسئلة شفهيًا أو كتابياً وملاحظة دقيقة تؤدي إلى إصدار حكم صحيح، ثم استنتاج القواعد الجزئية للرسم الإملائي.

◀ **الاستنتاج:** إذا نجح المعلم في تنفيذ الخطوات السابقة سهل على طلابه الوصول إلى استنتاج القاعدة العامة التي تجمع جزئيات الرسم الإملائي، وذلك من خلال منظم بياني مقترح شامل الرسم الإملائي المستهدف، ثم يقوم الطلاب بإكماله بأنفسهم، وسيكون دور المعلم التوجيه والإرشاد.

◀ **التطبيق:** لترسيخ صحة الرسم الإملائي، تم إعداد مجموعة من النشاطات التطبيقية في كتاب النشاط، وللمعلم حرية تحديد حل هذه النشاطات، فقد يرى حلها باستخدام الأسلوب الفردي أو الثنائي أو الجماعي، وقد يجعل حل النشاطات (سبورياً، أو صفياً، أو منزلياً) وله إضافة نشاطات إذا رأى حاجة لذلك.

كيفية إملاء النص:

يُدرّب المعلم طلابه على الإملاء بأنواعه المختلفة (الغبيي، الاختباري، الذاتي، ...) من خلال القطع الإملائية الواردة، أو من المناسب من خارج الكتاب المقرر. يقوم المعلم بقراءة النص قراءة أولية وبصوت واضح مسموع، ثم يملي النص جملة جملة أو عبارة عبارة مع مراعاة علامات الترقيم، والتعبير عن المعنى تعبيراً دقيقاً، وينبغي أن تكون سرعة الإملاء متناسبة مع مستوى الطلاب، ومع الانتهاء من إملاء النص يعيد المعلم قراءة النص مرة ثالثة كي يتمكن الطلاب من المراجعة.

كيفية التصحيح:

لتصحيح النص الإملائي طرق عدة، والطريقة التي نحبها لتمشيتها مع مبدأ التقويم الذاتي، أن يكتب المعلم النص الإملائي في شفافية أو في لوحة مكبرة أو في سبورة إضافية، ثم تحجب عن الطلاب، ويملي المعلم على طلابه النص المكتوب، وعند التصحيح يعرض النص، ويقوم كل طالب بتصحيح أخطائه بنفسه بالرجوع إلى النموذج المعروض، أو أن يصحح الطالب دفتر غيره من الطلاب، والمعلم يتابع تلك التصحيحات؛ ليضمن على صحتها، وللمعلم اختيار أي طريقة يراها مناسبة.

أو بالكلمات، أو بالسياق، أو بالقواعد النحوية، أو بالأصوات حيث تُعدُّ مكونات مهاريّة أساسية "للتعبير الشفهي" لذا أفرد هذا القسم له؛ حتى يتجلى من خلال نشاطات متنوعة تغطي في مجملها هذه المكونات وتدريب الطلاب على مهارات التحدث المنصوص عليها في الوثيقة المضمنة في الكفايتين التاليتين:

١. التعبير بالطرائق الملائمة من أجل التواصل اللغوي:

أ. يوظف وسائل التعبير الشفهية في تيسير التفاهم مع الآخرين:

★ وسائل التعبير الأدائية. ★ وسائل التعبير غير اللغوية.

ب. يتواصل باللغة الشفهية ولغة الجسد لإبلاغ مقاصده للآخرين، والتي تتجلى في صور متعددة منها (التعريف بالآخرين، الاستشارة، الشكر، التهنة، الإخبار، الاستخبار، التفسير، إبداء الرأي، بناء الموقف، إصدار حكم، دعوة لمناسبة...) ويمكن أن تتراعى هذه المقاصد في صور شتى ومجالات متنوعة من أهمها: الحوار، الخطابة، المقابلة، المناظرات، الندوات، المحاضرة، النقاش، الكلمات المذاعة، المؤتمرات).

٢. استعمال ما تستجبه مواقف الاتصال الشفهية من أعراف وقواعد في:

★ المخاطبة بالهاتف، الإلقاء، الخطابة، المقابلة، إدارة ندوة، التقديم لمحاضرة، الاجتماع، الحكى والسرد، النقاش.

وتعتمد خواص الجودة في التعبير الشفهي على قدرة المتحدث على إيصال المعلومات والأفكار للسامع والحكم على قدرة المتكلم من حيث نوعية كلامه والخضوع لقيود متعلقة بالفهم والإدراك.

ويمكن إجمال الخواص التعبيرية الجيدة فيما يلي:

★ خواص اجتماعية: كالتعامل بين المتكلم والمتلقي، والقدرة على الإقناع.

★ خواص نفسية: الثقة بالنفس، وعدم التردد والقدرة على الاستدكار السريع.

★ خواص لغوية: سلامة الكلام من الأخطاء، وتلوين الأداء، ورفع الصوت وخفضه وفق موضوع الحديث.

من معوقات تعلم التعبير الشفهي وتعليمه:

من أبرز معوقات تعلم وتعليم التعبير الشفهي البيئة التعليمية المختلفة التي يعيشها المتعلم من مكان إلى آخر وتؤثر على الكفاءة الاتصالية للمتعلم.

★ كذلك المعوقات التي تتصل بلغة المتعلم: فكثير من الطلاب يعبرون بلغة دون أن يألفوها في استعمالهم اليومي.

التطبيق: حيث ينتقل الطلاب إلى كتاب النشاط للتطبيق، وقد جاءت النشاطات في صورتين، نشاطات متنوعة بين تحديد الخطأ في الرسم وتصويبه، وكتابة كلمات من حروف مبعثرة، والتعبير عن الصور بكلمات تتضمن الحرف المدروس، أو تكون متكررة في قالب ثابت تتغير فيه العبارات وفق المجال.

التقويم الذاتي: حيث يقف الطالب على كتاباته ويلاحظ مدى الاتفاق والاختلاف بين النموذج وبين ما كتبه سواء أعرف ذلك بنفسه أو بعد تلقي الإرشادات أو التوجيهات أثناء التصحيح الفردي أو الجماعي.

ولعل من الوسائل الناجعة في صقل مهارات الطلاب أن يتيح المعلم لهم حرية التدريب من خلال دروس اللغة الأخرى والنشاطات المدرسية والثقافية.

التواصل اللغوي

يعتبر هذا المكون ثالث المكونات الرئيسة في نص الانطلاق، وله علاقة وظيفية بها، فهو الغاية المنشودة من العملية التعليمية والتعلمية، إذ هو الصورة التي تظهر فيها فعاليات الطالب، وما تعرفه من ظواهر لغوية، وما اكتسبه من رصيد لغوي.

وقد قسم هذا المكون إلى قسمين هما "أتواصل شفهيًا" و "أتواصل كتابيًا" والهدف من وراء تدريسهما الطالب التحدث والكتابة بلغة سليمة مفهومة عن موضوعات ومواقف متصلة بحياتهم نابعة عن مشاعرهم وأحاسيسهم، ومن ثم تلبية حاجاتهم ورغباتهم، وسيأتي الآن بيان موضع لهما:

أولاً: أتواصل شفهيًا "التعبير الشفهي"

تأكيداً على أهمية التدريب والممارسة الموقفية للأداء اللغوي فقد ظهر بشكل بارز من خلال استخدامه مكونات الوحدة الأخرى ككل، وذلك في ما يتعلق بالإجابة عن أسئلة النص المقروء والمسموع، أو قراءة الصور والرسومات والمشاهد الموجودة في مدخل الوحدة وغيرها، كما يبرز من خلال النقاش والحوارات، وأسئلة الدرس اللغوي، ومن خلال شرح وتعليق على أبيات النص الشعري، وفي جميع المواقف التي يقفها المعلم من طلابه المنبثقة من مهارات إتقانية منها: ما يرتبط بالأفكار،



الضوابط التركيبية والصرفية التي تغني الكتابة والبحث، فالطالب من خلال ما يقرأه أثناء بحثه في الكتب والمجلات ومصادر المعرفة الأخرى يُغني روافد كتاباته، ويقوي أسلوبه فيستطيع ممارسة الكتابة والخوض في المواضيع الإنشائية المطلوبة منه، كما أنه يترجم أفكاره إلى نصوص من إبداعه الشخصي وهذا لا يتم إلا بتدريبه على مختلف أساليب التفكير المتبعة في فن الكتابة والإنشاء متمشين مع ما جاء في وثيقة المنهاج لذا يتحتم على المعلم التالي:

- ١- أن يوفر لطلابه خطوات إكساب المهارة بوضوح، ويرشدهم في هذا الوقت إلى استثمار النموذج المعروض في كتاب الطالب (حوار، قصة، رسالة، استمارة، ...) لاستنتاج عناصره، وخطوات بنائه، ومهاراته، وعرضه أمام الطلاب لقراءته وإبراز عناصره، والتفاعل معه، ومناقشته في الوصول إلى تحديد عناصره، وخطوات كتابته، وهذه أحسن فرصة يستحضر خلالها المتعلم مكتسباته اللغوية واستغلالها الاستغلال المنطقي الممنهج في كتابات منظمة.
- ٢- أن يمكن طلابه من إنجاز نشاطات تطبيقية على المهارة مع الاستعانة بما هو موجود في كتاب الطالب، لأن التطبيق شرط أساسي في نمو المهارة.
- ٣- أن يوفر المواقف الحيوية التي يمكن إنتاج المهارة المستهدفة من خلالها.
- ٤- أن يُعنى بالتصحيح والتقويم للإنتاج الكتابي لطلابه وفق معايير محددة مراعيًا فيه الأسس التالية:

- ★ الارتباط بالموضوع والاتصال به.
- ★ عدم إغفال تركيب العناصر وإحكام التصميم وتسلسل الغرض.
- ★ تماسك التراكيب وعدم إهمال بعض العناصر.
- ★ تصنيف الأخطاء التركيبية كركاكة الأسلوب والهلولة في بناء الجمل.
- ★ الأخطاء المعجمية كاستعمال مفردات في غير مكانها المناسب.
- ★ الأخطاء الإعرابية والصرفية والإملائية.
- ★ بعد إتمام عملية التصحيح وتقديم تغذية راجعة لإنجازات الطلاب، يتولى كل طالب تصحيح ما تبقى من الأخطاء الأخرى ويمارس المعلم دور المرشد والموجه لمساعدتهم على فهم ما أشكل عليهم.

- ★ الخجل: وما يولده من ارتباك حيث تضعف سيطرة المتعلم على الموقف المراد التعبير فيه.
- ★ سيكولوجية - نمو الطفل الجسمي والنفسي والاجتماعي: حيث يتأثر لفظ الطفل بنمو أعضاء التطور لديه.
- ★ ازدواج التعلم بين العامية والفصحى.
- ★ عدم اهتمام المعلمين بتدريب الطلاب على الحرية في التحدث حتى يعبروا عن أنفسهم لا عما يريده المعلم، وأن يعملوا على إزالة الخوف والتردد من نفوسهم، وأن يهتم المعلم بتعبيره فهو نموذج للتعبير الواضح الذي يقتدي به طلابه، كما ينبغي للزميل أن يُعنى بالنموذج الذي يقدمه لطلابه من حيث سلامته لغويًا وتربويًا.

ونتوه في ختام هذه الخانة إلى بعض الأمور التي نأمل من المعلم مراعاتها في الاتصال الشفهي:

- ★ أعلن للطلاب مسبقاً عن الموضوع الذي سيتحدثون فيه، خذ آراءهم حول أهميته بالنسبة لهم.
- ★ قدم لهم ما يعينهم على التحدث، ومددهم بالكلمات والأفكار، عند طلبهم أو حاجتهم لذلك وبعض النماذج الإضافية للدعم والتعزيز.
- ★ وفر فرصة للتفكير، وترتيب النقاط، ثم أتح لهم الفرصة للتعبير بحرية تامة.
- ★ لا تتوقع حصة هادئة، ولا تسمح بأن يستأثر بالتحدث عدد قليل من الطلاب، وحدد لكل طالب وقتاً يلتزم به.
- ★ أعد ترتيب طاولات الطلاب بحيث يواجه بعضهم بعضاً.
- ★ ذلل كل العقبات التي تثبط رغبة الطالب في التحدث والتعبير.
- ★ افتح أبواباً جديدة بهدف الإثارة وتجديد النشاط والتفكير وتطوير أداء المجموعات.
- ★ دع الجزء الأكبر من الحديث للطلاب فهم المعنيون بالتعبير الشفهي، وتمسك بدور المنصت والمشجع والميسر.

ثانياً: أتواصل كتابياً:

وهذا المكون الفرعي الثاني الذي يندرج تحت مكوّن "التواصل اللغوي" ويعنى بتمهيد التعبير الكتابي لدى الطالب، ففيه يعكس كل ما يحسه عن طريق الكتابة الإبداعية والوظيفية مراعيًا قواعد الكتابة واحترام





نص الدّعم

وهو نص نثري يرتبط بمجال الوحدة كذلك، ويُسْتَمَرُّ غالباً عبر مكونات نص الانطلاق الرئيسية والفرعية، ويدعمه في جانبين :

- ★ نشاطات لمهارات لم توفّر في نص الانطلاق.
- ★ نشاطات لمهارات جديدة لم نشأ أن ننقل بها نص الانطلاق.

نص الاستماع

الاستماع مهارة اتصال أساسية، ومع ذلك لم يلقَ حظّه من العناية سابقاً، لقد افترض أن كلّ الطلاب يستطيعون الاستماع، وهم يستمعون بكفاية إذا طلب منهم ذلك، لكن هذه الفكرة تغيرت أخيراً، فقد أثبتت الدراسات أن الاستماع فن ذو مهارات كثيرة وأنه عملية معقدة تحتاج إلى تدريب وعناية. ومن هنا فقد أفردناه بنشاطات في كتاب الطالب تحت مكوّني :

(أجيب) و(أفكر) مسبوقين بتهيئة بسيطة للنص واقتصرننا في النشاطات على ما يحقّق كفايات الاستماع النوعية الخاصة بكل وحدة، على أنه يمكن للمعلم إضافة نشاطات أخرى قد تملئها المناسبة ويفرضها الجو العام، زمانه ومكانه، أو تهدف إلى تناول فكرة جديدة بالتحليل والاستنتاج.

وقد أدرجت نصوص الاستماع في كتاب المعلم حسب ترتيبها في الوحدة. وهي في عمومها اختيرت بعناية، ومع هذا فيإمكان المعلم أن يختار نصوصاً أخرى، يرى أنها لطلابّه أنسب من النماذج المقدمة على أن تكون مرتبطةً بمجال الوحدة، ومدعمة بالنشاطات التي تحقق كفايات الاستماع في الوحدة.

منهجية تدريس الاستماع:

تمر عملية تدريس نص الاستماع بالمراحل التالية:

١. التهيئة:

وتتبلور في تشويقهم، وإثارة اهتمامهم بالنص الذي سيدرسونه، من خلال تنفيذ نشاطات (التهيئة) أو طرح أسئلة يراها المعلم مناسبة لإثارة الاهتمام.

٢. قراءة النصّ:

ويكون من طرف الزميل العزيز أو باستخدام التسجيل الصوتي؛ على أن تتميز القراءة بتحقيق شروطها: من سلامة النطق، وجودة الأداء، وتمثل المعاني، وتعاد القراءة كلما رأى المعلم حاجة الطلاب إليه.

٣. استثمار النصّ:

ويكون بتنفيذ النشاطات المدرجة تحت (أستمع وأجيب) و (أستمع وأفكر) والتي رتبت في عمومها، ترتيباً منطقياً، على أن تكون الإجابة عنها شفهيّاً وكتابياً من لدن الطلاب.



النص الشعري

جاء هذا المكون "النص الشعري" لتعريف الطلاب بفضن آخر من فنون القول يراعي الإيقاع والجرس والأجواء الانفعالية التي تميزه عن النثر فيدرك الطلاب المواصفات الخاصة بهذا اللون الشعري سواء في كتابته أو كيفية قراءته وفهمه وتدوقه.

لذلك نقول إن النص الشعري يستهدف الآتي:

١. تنمية مهارة قراءة النصوص الشعرية (الشعر يلقى وينشد ولا يقرأ قراءة عادية).
٢. تنمية المهارات والقدرات اللغوية.
٣. تنمية الذوق الأدبي.

وقد تم استثمار هذا النص عبر مكونات ستة (أقرأ وأكتشف، أنمي لغتي، أستمع وأحاكي، أفهم وأحلل، أتذوق، ألقى) منهجية لتقديم النص الشعري.

التمهيد:

ويكون بطرح أسئلة من إعداد المعلم أو الأسئلة الموجودة في كتاب الطالب تدخل الطلاب في جو النص الجديد ولا مانع من استرجاع أو استظهار جزء من النص الشعري السابق إذا أصبح متقدماً في الوحدات أو عرض مشاهد مرئية تتصل بالدرس اتصالاً وثيقاً.

ثم يبدأ المعلم استثماره للنص عبر المكونات المذكورة:

١. أقرأ وأكتشف:

ويكون بقراءة النص الشعري واكتشاف معالنه البارزة بالآتي:

النص الإثرائي



ويعد النص الأخير من نصوص الوحدة ويهدف إلى تحقيق القراءة الاستماعية وتزويد المتعلم بقيم وسلوكيات مرغوبة تتسلسل إلى نفسه دون قصد مباشر ويتم استثمار النص الإثرائي من خلال رسم أو استكمال رسم خارطة معرفية تتوافق مع بنية النص.

منهجية تدريس النص الإثرائي:

1. التشويق والتوجيه:
يشوق المعلم طلابه إلى قراءة النص بطرح سؤال مثير عن أحداث النص أو مضمونه، ثم يوجههم إلى قراءته في المنزل، ورسم أو إكمال خارطته المعرفية بمساعدة أفراد أسرته.
2. استثمار النص:
بعد أن يقوم الطلاب بقراءة النص الإثرائي في منازلهم، ورسم خارطته المعرفية أو إكمالها، يناقشهم المعلم فيها ويطلبهم بتلخيص النص.
وبإمكان المعلم أن يختار نصوصاً أخرى، يرى أنها لطلابهم أنسب من النماذج المقدمة على أن تكون مرتبطة بمجال الوحدة ويتم استثمارها على النحو الذي ذكر، مما يعين الطالب على التعبير ويبعث فيه الرغبة في القراءة والإطلاع، ويثير خياله، ويربي وجدانه، ويعوده حسن الفهم.

التقويم الذاتي

- تختم كل وحدة في كتاب النشاط باستبانة التقويم الذاتي وقد قسمت إلى أربعة أقسام:
1. **القسم الأول:** وفيه يقوم المتعلم نفسه بنفسه ويحدد مستوى درجة ما أتقنه من مهارات الوحدة.
 2. **القسم الثاني:** وفيه يحدد المتعلم المكون الذي يرى أنه في حاجة إلى مراجعته.
 3. **القسم الثالث:** وفيه يبدي المتعلم رأيه في بعض الجوانب الخاصة بالوحدة.
 4. **القسم الرابع:** وفيه يعبر المتعلم بأراء ومقترحات عامة حول الوحدة.
- ونهدف من هذا التقويم في (الصف الأول المتوسط) تنمية النقد الذاتي عند الطلاب، وإكسابهم الثقة في أنفسهم، وتعويدهم على مراجعة أعمالهم وتقويمها بناءً على معايير محددة .

1. **قراءة المعلم للنص التي يراعي فيها الخصوصية الشعرية وهي الإيقاع الموسيقي (للوزن والقافية) ومواصفات القراءة الجيدة.**
2. **قراءة الطلاب المجزأة للنص لتمكين أكبر عدد منهم من القراءة مع ضرورة تصحيح الأخطاء حتى لا تشوه الأداء الشعري.**
3. **ثم تتبعها قراءة سريعة لكشف معالم النص البارزة (اسم الشاعر، مصدر النص، عنوانه، عدد أبياته، الحرف الذي انتهت به الأبيات، أكثر الكلمات تكراراً في النص، المشاهد المصاحبة له).**
4. **أنمي لغتي:**
تعنى بتدريب المتعلم على تحديد دلالات ومعاني المفردات اللغوية باستخدام المعجم أو ذكر أصدادها أو وضعها في سياقات جديدة.
5. **أستمع وأحاكي:** وهذا المكون يكتب في الهامش، ويتم بإلقاء المعلم للنص إلقاءً معبراً عن المعاني التي تضمنها من رثاء وفخر ووصف وغيرها، بحيث يتفاعل المتعلم تفاعلاً إيجابياً، ثم يقوم بمحاكاة ما استمع إليه من تلك المعاني؛ مما يساعد على تنمية مهاراته التفكيرية والتدوقية.
6. **الفهم والتحليل:**
ويكون ذلك عبر نشاط مكوّن أفهم وأحلل بهدف شرح النص والوقوف على معانيه بطريقة المناقشة مع المتعلمين لاستحضار مضمون النص واستخلاص أفكاره والوقوف عند قيم النص والتوسع فيها.
7. **التدوق:**
وفي هذا المكون يقف المعلم بالطلاب عند مواطن الجمال في النص وذلك بتدوق التعابير الجميلة والتشبيهات البديعة والعاطفة السائدة (الأجواء الانفعالية) في النص عن طريق مناقشة النشاطات الموجودة في كتاب الطالب وكتاب النشاط.
8. **إلقاء النص:** بعد استماع الطالب إلى النص، ومحاكاته ما استمع إليه وفهمه لمعانيه وتدوقه ما فيه من جماليات يستطيع أن يلقي النص معبراً ويحفظه منشداً له.



ويختتم كتاب النشاط بنشاطين تجميعيين يتجسد فيهما مدى امتلاك الطالب آليات التعبير (الكتابي و الشفهي)، وضوابطه (المعجم اللغوي/ الأساليب/ النحو والصرف / الإملاء). وينجزهما الطالب خارجياً مستعيناً بما تَضَمَّنَاهُ من إرشادات ومساعدات ، ويوليهما المعلم عنايته تصحيحاً وتقويماً.

دليل المعلم:



وهو الكتاب الذي بين يديك، وقد أشرنا في المقدمة إلى محتواه والهدف من تأليفه، ولا يفوتنا أن نؤكد أن هذا الكتاب لايشكل أي سلطة على المعلم بل المرتجى أن يحظى برؤية المعلمين الكرام التربوية بما يسهم في تطويره وتحسينه.

الوسائل التعليمية السمعية والبصرية:



يُصاحِبُ كتاب الطالب عدد من الوسائل التعليمية المنتجة ، والتي يمكن للمعلم الاستفادة منها وتفعيلها لرفع درجة الإتقان، وبعث التشويق في نفوس طلابه، وتدريبهم على مهارات اللغة. ومن هذه الوسائل:

- **الشريط السمعي:** ويتضمن قراءة نصوص الاستماع، والنصوص الشعرية، ونصوص الإملاء الاختباري.
- **اللوحات المُكبَّرة:** وتتضمن مشاهد المداخل ، ونصوص الإملاء الاختباري قصد التصحيح الذاتي من قبل الطلاب عند عرضها ، والنصوص الشعرية...
- **شريط الفيديو:** للاستفادة منه في عرض خطوات تدريس مهارات الخط ، وخطوات عمل المشروعات المدونة في كتاب النشاط.
- **الوسائط المتعددة:** للاستعانة بها في إغناء المنهاج، نظراً لما توفره للطلاب من إمكانات للدراسة والاستفادة؛ فهي تجمع معلومات عديدة، وتتضمن إلى جانب الكلمة المسموعة - الصورة المرئية، فضلاً عن اعتمادها على التفاعل الذاتي، والتقويم الآني المباشر.

يُعدُّ كتاب النشاط في عمومه الوجه التطبيقي الكتابي لمكونات كتاب الطالب ويسير جنباً إلى جنب بموازاته ، ويغطي بشكل تام مايتعلق بمكوّني (الدُّرس اللُّغوي) و(التواصل اللغوي)، والجدول التالي يشير إلى التقاطعات بين الكتابين والتي ينبغي أن يعيها المعلم لمعرفة مواطن الإحالة على كتاب النشاط:

كتاب الطالب	كتاب النشاط	ملحوظات
نص الانطلاق ونص الدعم والتعزيز:	التنمية القرائية	نشاطات تتبع المكون أنمي لغتي ، ومن أمثلتها: ☆ أبحث في قاموسي عن معنى الكلمات ... ☆ أبحث عن استخدامات للكلمات ... ☆ أوظف الكلمات التالية في جمل مفيدة من إنشائي. ☆ أنسج على غرار التركيب...
	الدُّرس اللُّغوي	يُحال إليها للتطبيق الكتابي بعد الانتهاء من تدريس كلِّ مكوّن مما سبق
	التواصل اللُّغوي	نشاطات تطبيقية كتابية على الوظيفة النحوية والرسم الإملائي والرسم الكتابي (الخط).
النص الشعري	التواصل اللُّغوي	يُحال إليها بعد التطبيق على الكفاية في كتاب الطالب
	النص الشعري	نشاطات للموازنة بين بيت شعري أو أكثر من النص وبين بيت أو أكثر من نص آخر.

التقويم في منهاج اللغة العربية للصف الأول المتوسط:

تمهيد:

انطلاقاً من الفقرة (٢) من المادة الرابعة من لائحة التقويم المتضمنة (استثناء المواد التي ترى الوزارة ضرورة إيجاد تنظيم خاص لتقويمها).

وبما أن مقرر مادة اللغة العربية في تنظيمه الجديد المتمثل في المنهج التكاملي حيث تتكامل فنون اللغة العربية في مادة دراسية واحدة تنطوي على عدد من الوحدات الدراسية (ثلاث وحدات في كل فصل دراسي) تعنى بإكساب المتعلم كفايات لغوية متنوعة (استماع، تحدث، قراءة، رسم كتابي، رسم إملائي، تواصل كتابي، أسلوب لغوي، صنف لغوي، وظيفة نحوية) إضافة إلى أنه جاء إمداد كل وحدة دراسية بعدد من الكفايات اللغوية النوعية المستهدفة بعملية التقويم في الوحدة الدراسية. وقد بني ذلك وفق مصفوفة مدى وتتابع روعي فيها التنظيم المنطقي العلمي المنهجي وفق رؤى عدد من الخبراء. كل ذلك بالإضافة إلى أن المستجدات التربوية الحديثة أسهمت بصورة فاعلة في إحداث تغيير نوعي في عملية التقويم.

مرتكزات عملية التقويم :

ترتكز عملية التقويم على مجموعة من المعايير عند تقويم المتعلمين في مادة اللغة العربية، يمكن إجمالها في الآتي:

- ١- ارتباط التقويم بالكفايات التي يسعى منهاج اللغة العربية إلى تمكن المتعلم منها وفق مبدأ (التعلم للإتقان)
- ٢- ملاءمة عملية التقويم: ويقصد بها أن تكون أدوات التقويم مناسبة الشيء المقوم
- ٣- استمرارية عملية التقويم: حيث تتم عملية التقويم بطريقة مستمرة، ومنظمة فتسمح بتصحيح الأخطاء أولاً فأول.

أنواع التقويم:

- ١- التقويم التشخيصي: ويهدف إلى تشخيص استعداد المتعلمين، ومعرفة قدراتهم، ومدى امتلاكهم متطلبات التعليم اللاحق. (يعده المعلم متى رأى الحاجة قائمة له).
- ٢- التقويم البنائي أو التكويني: وهو تقويم مستمر يصاحب عملية تعلم / تعليم الوحدة الدراسية، ويهدف إلى تحديد مدى تقدم المتعلمين نحو إتقان مهارات اللغة وتوظيف عناصرها، وقد حُددت لكل وحدة دراسية مجموعة من الكفايات المستهدفة التي تعد معايير يستفيد منها المعلم وهو يقوم بعملية التقويم المستمر.
- ٣- التقويم الختامي أو التجميعي: ويتم بعد الانتهاء من تدريس الوحدة الدراسية، ويهدف إلى إعطاء مؤشرات دقيقة عن مدى إتقان المتعلم الكفايات الأساسية المحددة مسبقاً.

أدوات التقويم:

تؤكد المقررات الجديدة أهمية تنوع أدوات التقويم وتعددتها غير أنها تركز على ثلاث أدوات لشهرتها، ومناسبتها لتقويم المهارات اللغوية والمفاهيم اللغوية، والأدوات هي:

أ. الملاحظة:

تعد الملاحظة المستمرة والمدروسة من أهم وسائل التقويم المطبقة في مجال المهارات اللغوية؛ فهي الوسيلة الأولى في تقويم أداء المتعلم، ويمكن أن تعطي صورة كاملة عن مدى إتقان المتعلم مهارات الأداء ومهارات الاتصال، وقدرته على توظيفها في مواقف الحياة الطبيعية.

ب. ملف الأعمال:

هو ملف شخصي لكل متعلم يمثل وعاء لمجموعة من النشاطات والأعمال التي تعكس شخصيته وتمثل أفضل ما قام به وأنجزه، ويراجع المتعلم أعماله ويقومها قبل أن يقرر تضمينها في ملفه .

ج. الاختبارات:

تأتي الاختبارات (بأنواعها المختلفة) في مقدمة أدوات التقويم المتبعة لقياس ما تحصل لدى المتعلم من مفاهيم لغوية ومعارف أدبية مختلفة. ولا شك أن بناء الاختبار وطبيعة الأسئلة التي يتوقع منها أن تتجاوز مستوى الحفظ ومهارة التذكر عند المتعلم لها أثر كبير في إعطاء المعلم فكرة واضحة عن مستوى متعلميه واستعداداتهم العقلية المختلفة،

فلا بد من تضمين الاختبار أسئلة تقيس مهارات التفكير الأخرى كالتحليل والتركيب والتقويم والتنبيؤ وحل المشكلات، وكذلك تضمين الاختبار أسئلة أخرى تقيس استقلالية المتعلم في تفكيره وأحكامه.

ولا يمكن إغفال بقية الأساليب والأدوات؛ التقويم الذاتي، المشروعات الفردية والجماعية، النشاطات الصفية، التعيينات والتكليفات.

التقويم في صفوف المرحلة المتوسطة :

يقوم الاكتساب والتحصيل الدراسي لمادة اللغة العربية في صفوف المرحلة المتوسطة عن طريق:

أ. أعمال السنة في المادة، وتشمل أعمال الفصل الدراسي الأول وأعمال الفصل الدراسي الثاني المتمثلة في:

■ المشروعات (النشاطات البحثية) والواجبات المنزلية. ■ المشاركة الصفية.
وتخصص لها (٦) درجات في كل فصل دراسي.

ب. تقويم مهارات الأداء والاستظهار والتواصل الشفهي المتمثلة في: -

■ الأداء القرائي. ■ الأداء الشفهي (مهارات التحدث). ■ استظهار النصوص.

ينطلق من نشاطات الوحدة الدراسية أثناء سير عملية التعلم وتخصص له (١٤) درجة.

ج. تقويم الكفايات اللغوية التحريرية المتمثلة في:

- كفايات القراءة (فهم المقروء وتحليله وتدقيقه ونقده)
- كفايات الاستماع (فهم المسموع وتحليله وتدقيقه ونقده)
- كفايات الدروس اللغوية (الرسم الإملائي - الرسم الكتابي - الصنف اللغوي - الأسلوب اللغوي - الوظيفة النحوية)
- كفايات التواصل اللغوي (الكتابي فقط)

تنطلق نشاطاته من نصي التقويم (المقروء والمسموع) اللذين يختارهما المعلم ويعد نشاطاتهما بحيث تغطي الكفايات النوعية التي استهدفتها الوحدة الدراسية ويُنفذ هذا النوع من التقويم نهاية الوحدة الدراسية ويطلق عليه التجميعي أو الختامي ويهدف إلى التعرف على مدى اكتساب المتعلم تلك الكفايات النوعية وتقويم تحصيلهم قصد اتخاذ القرارات. ويخصص له (٣٠) درجة.

خطوات تقويم الكفاية (التقويم التجميعي):

١. يستمع الطالب إلى نص استماع مرتبط بأحد المجالات المقررة ويكون محققاً لمهارات الاستماع المستهدفة، على ألا تزيد مدة الاستماع عن عشر دقائق.

٢. يبدأ الطالب في الإجابة التحريرية عن الأسئلة المخصصة لمهارات نص الاستماع التي درسها خلال الفصل الدراسي.

٣. بعد الانتهاء من الإجابة عن أسئلة تقويم المسموع يشرع الطالب في الإجابة عن أسئلة الاختبار التحريري الذي يمثل فهم المقروء وتدقيقه ونقده، والدروس اللغوية (الرسم الإملائي، الرسم الكتابي، الصنف اللغوي، الأسلوب اللغوي، الوظيفة النحوية) والتواصل الكتابي.

درجة التقويم :

■ تخصص (١٠٠) درجة لمادة اللغة العربية في العام الدراسي مقسمة على فصلين دراسيين بواقع (٥٠) درجة لكل فصل.

■ لكل وحدة دراسية (٥٠) درجة.

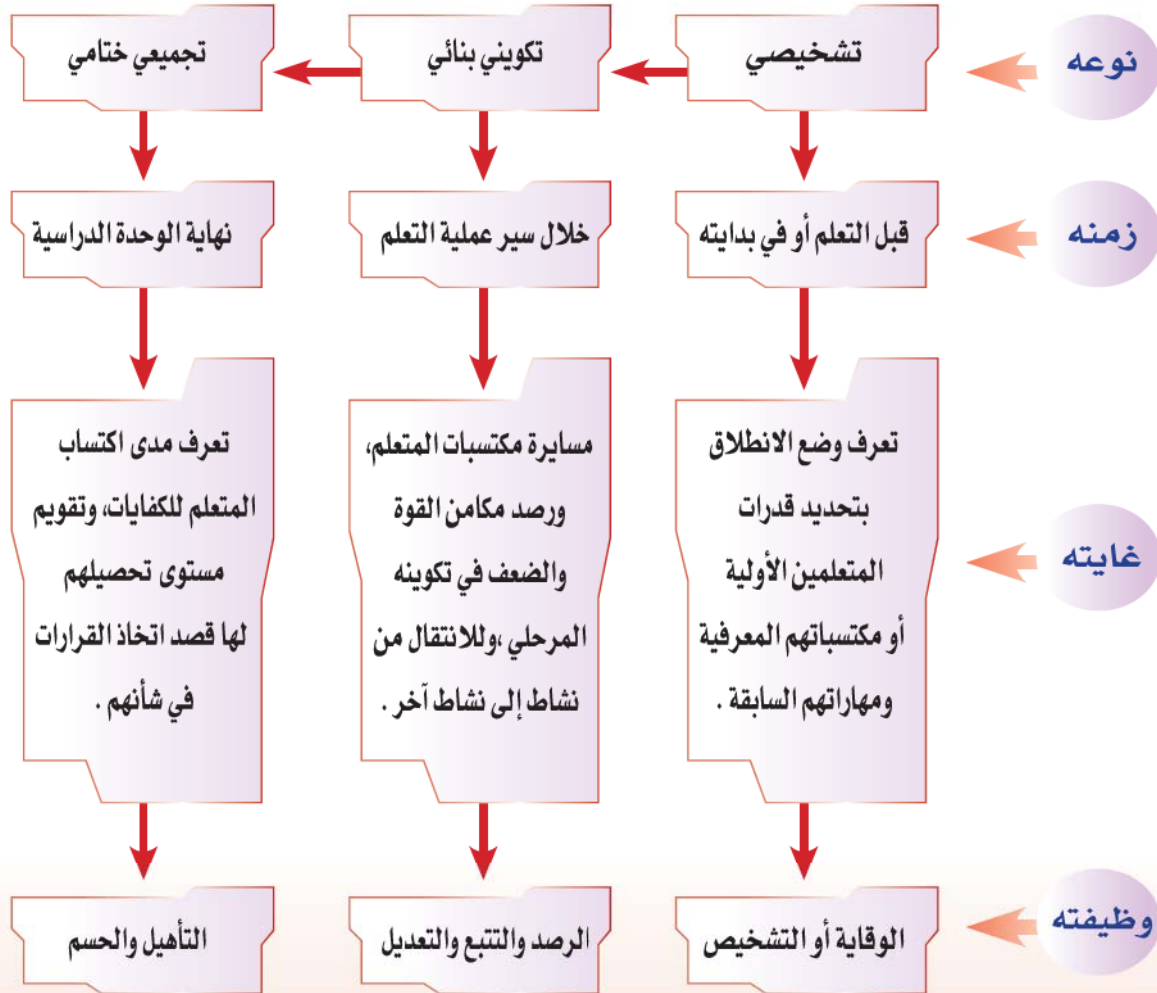
■ يقسم المجموع النهائي لكل الوحدات الدراسية خلال الفصل الدراسي على (٣) وبالتالي يكون لكل فصل دراسي (٥٠) درجة.

■ يدون المعلم خلاصة ملحوظاته على الطالب بواقع ثلاث مرات في الفصل الدراسي.

توزيع درجات التقويم

التوضيح		توزيع الدرجات	الأسلوب	
الدرجة المشاركات		ست (٦) درجات	المشاركات	
٤	المشروعات والواجبات المنزلية			
٢	المشاركة الصفية			
٦	المجموع			
الدرجة المكون		أربع عشرة (١٤) درجة	تقويم الأداء الشفهي	
٥	الأداء القرائي			
٥	التواصل الشفهي			
٤	الاستظهار			
١٤	المجموع			
الدرجة المكون		ثلاثون (٣٠) درجة	تقويم الكمائيات التحريرية	
٤	فهم المقروء وتحليله وتدقيقه ونقده			
٤	فهم المسموع وتحليله وتدقيقه ونقده			
٤	الرسم الإملائي			كفائيات الدروس اللغوية
٣	الرسم الكتابي			
٤	الصنف اللغوي			
٣	الأسلوب اللغوي			
٤	الوظيفة النحوية			
٤	التواصل الكتابي			
٣٠	المجموع			
٥٠ درجة			المجموع النهائي	

أنواع التقويم



الإجراءات التنظيمية لاختبار الدور الثاني:

الحالة	الإجراءات																						
أولاً: الطالب المكمل في أحد الفصلين الدراسيين	<p>١- يتم اختباره من (٣٠) درجة توزع درجاتها وفق الجدول التالي :</p> <table border="1"> <thead> <tr> <th>الدرجة</th> <th>المكون</th> <th rowspan="9">ثلاثون (٣٠) درجة</th> <th rowspan="9">تقويم الكتابيات التحريرية</th> </tr> </thead> <tbody> <tr> <td>٤</td> <td>فهم المقروء وتحليله وتدوقه ونقده</td> </tr> <tr> <td>٤</td> <td>فهم المسموع وتحليله وتدوقه ونقده</td> </tr> <tr> <td>٤</td> <td>الرسم الإملائي</td> </tr> <tr> <td>٣</td> <td>الرسم الكتابي</td> </tr> <tr> <td>٤</td> <td>الصنف اللغوي</td> </tr> <tr> <td>٣</td> <td>الأسلوب اللغوي</td> </tr> <tr> <td>٤</td> <td>الوظيفة النحوية</td> </tr> <tr> <td>٤</td> <td>التواصل الكتابي</td> </tr> <tr> <td>٣٠</td> <td>المجموع</td> </tr> </tbody> </table> <p>٢- تضاف درجة الاختبار التي يحصل عليها الطالب إلى درجتي تقويم الأداء والمشاركة المتحصل عليهما خلال الفصل الدراسي الذي أكمل فيه.</p>	الدرجة	المكون	ثلاثون (٣٠) درجة	تقويم الكتابيات التحريرية	٤	فهم المقروء وتحليله وتدوقه ونقده	٤	فهم المسموع وتحليله وتدوقه ونقده	٤	الرسم الإملائي	٣	الرسم الكتابي	٤	الصنف اللغوي	٣	الأسلوب اللغوي	٤	الوظيفة النحوية	٤	التواصل الكتابي	٣٠	المجموع
	الدرجة	المكون	ثلاثون (٣٠) درجة			تقويم الكتابيات التحريرية																	
٤	فهم المقروء وتحليله وتدوقه ونقده																						
٤	فهم المسموع وتحليله وتدوقه ونقده																						
٤	الرسم الإملائي																						
٣	الرسم الكتابي																						
٤	الصنف اللغوي																						
٣	الأسلوب اللغوي																						
٤	الوظيفة النحوية																						
٤	التواصل الكتابي																						
٣٠	المجموع																						
ثانياً: الطالب المكمل في كامل المقرر	<p>١- يتم اختباره من (٦٠) درجة توزع درجاتها وفق الجدول التالي، شريطة أن تكون الأسئلة من كامل المقرر:</p> <table border="1"> <thead> <tr> <th>الدرجة</th> <th>المكون</th> <th rowspan="9">ستون (٦٠) درجة</th> <th rowspan="9">تقويم الكتابيات التحريرية</th> </tr> </thead> <tbody> <tr> <td>٨</td> <td>فهم المقروء وتحليله وتدوقه ونقده</td> </tr> <tr> <td>٨</td> <td>فهم المسموع وتحليله وتدوقه ونقده</td> </tr> <tr> <td>٨</td> <td>الرسم الإملائي</td> </tr> <tr> <td>٦</td> <td>الرسم الكتابي</td> </tr> <tr> <td>٨</td> <td>الصنف اللغوي</td> </tr> <tr> <td>٦</td> <td>الأسلوب اللغوي</td> </tr> <tr> <td>٨</td> <td>الوظيفة النحوية</td> </tr> <tr> <td>٨</td> <td>التواصل الكتابي</td> </tr> <tr> <td>٦٠</td> <td>المجموع</td> </tr> </tbody> </table> <p>٢- تضاف درجة الاختبار التي يحصل عليها الطالب إلى مجموع درجتي تقويم الأداء والمشاركة المتحصل عليهما خلال الفصلين الدراسيين.</p>	الدرجة	المكون	ستون (٦٠) درجة	تقويم الكتابيات التحريرية	٨	فهم المقروء وتحليله وتدوقه ونقده	٨	فهم المسموع وتحليله وتدوقه ونقده	٨	الرسم الإملائي	٦	الرسم الكتابي	٨	الصنف اللغوي	٦	الأسلوب اللغوي	٨	الوظيفة النحوية	٨	التواصل الكتابي	٦٠	المجموع
	الدرجة	المكون	ستون (٦٠) درجة			تقويم الكتابيات التحريرية																	
٨	فهم المقروء وتحليله وتدوقه ونقده																						
٨	فهم المسموع وتحليله وتدوقه ونقده																						
٨	الرسم الإملائي																						
٦	الرسم الكتابي																						
٨	الصنف اللغوي																						
٦	الأسلوب اللغوي																						
٨	الوظيفة النحوية																						
٨	التواصل الكتابي																						
٦٠	المجموع																						

طريقة أداء اختبار الدور الثاني:

يتم تقويم الطالب في هذا الاختبار وفق ما ورد في الفقرة (ج) من خطوات التقويم في المرحلة المتوسطة.

