

الجغرافيا



الوحدة الثالثة

((علم دراسة أشكال سطح))

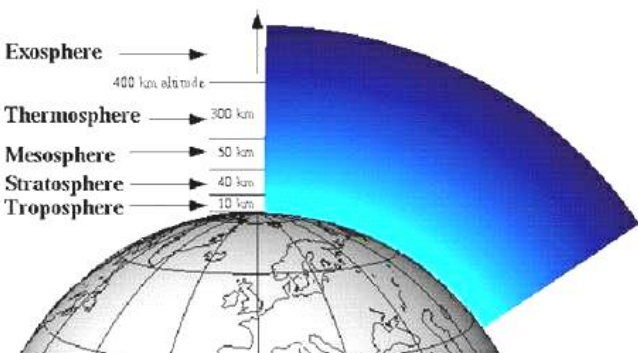
الأرض

الثاني الثانوي الأدبي
الفصل الثاني

0788578052

2018-2017 م

((المعلم زياد العظم))



الفصل الأول دراسة أشكال سطح الأرض ص 104

س1- ماذا يقصد بعلم الجيومورفولوجيا ؟ وماذا تعنى كلمة جيومورفولوجيا ؟ ص104

جيمورفولوجيا ((هي العلم الذي يهتم بدراسة أشكال سطح الأرض))
ومعناها أو أصل الكلمة

((كلمة يونانية مكونة من 3 أقسام GEO وتعني الأرض Morpho وتعني الشكل وكلمة Logoy وتعني العلم))

2- ما الموضوعات التي تشملها الدراسة الجيومورفولوجية ؟ ص 104

- دراسة أشكال سطح الأرض ومظهره العام
- (درجة الإنحدار – أبعاد الشكل الأرضي – مساحته – توزيعه الجغرافي على سطح الأرض)
- تمييز ظاهرات الأشكال الأرضية
- (مراحل تكونها – الظروف المناخية التي شكلتها – الحركات التكتونية المؤثرة في بنيتها الصخرية)
- دراسة العمر النسبي للظاهرات الجغرافية
- (زمنها – المراحل التي مرت بها – التنبؤ بالتغيرات التي ستطرأ عليها)

3- ما العوامل المحددة لأشكال سطح الأرض؟

أو تختلف تضاريس سطح الأرض من منطقة لأخرى تبعا لمجموعة من العوامل . عدد هذه العوامل .

((خصائص الصخور – القوى المشكلة للتضاريس (داخلية وخارجية) – زمن تطور تشكيل التضاريس))

س4- ما خصائص أو نوع الصخور كعامل محدد لأشكال سطح الأرض ؟ ص104

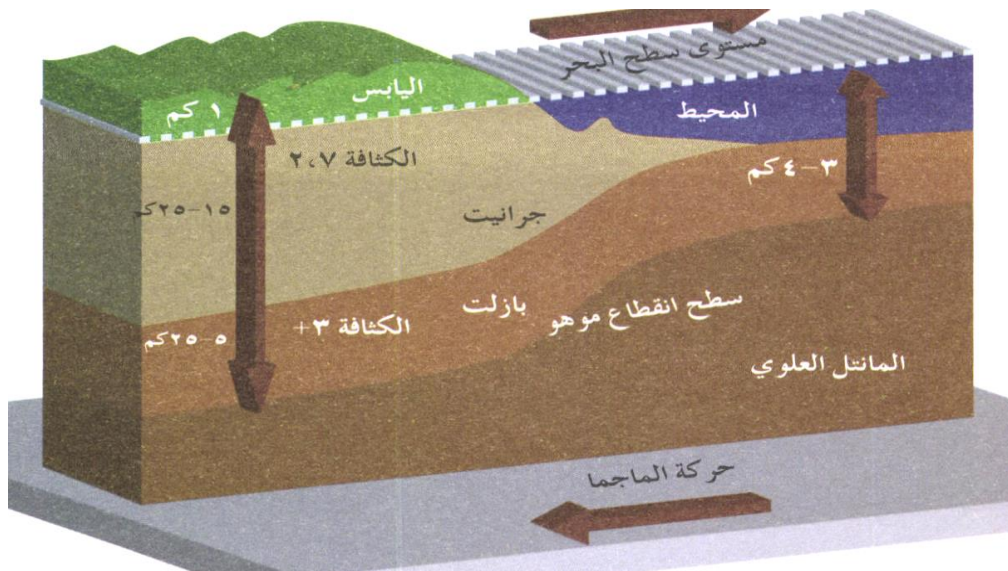
((درجة الصلابة – التركيب الكيميائي))

تعميم مهم جدا يوضح العلاقة بين صلابة الصخر ومقاومة العوامل الجوية

((كلما كانت نسبة المعادن الصلبة في الصخر عالية زادت مقاومة الصخر للعوامل الجوية))
أو ((كلما كانت درجة صلابة الصخر عالية زادت مقومة الصخر للعوامل الجوية))

س5- هات مثالين على صخور صلبة نارية صلبة ومثالين على صخور رسوبية لينة . ص 105

النارية الصلبة (بازلت – جرانيت) الرسوبية اللينة (الحجر الجيري – الحجر الرملي)



س6- لماذا تقل مقاومة الصخور الرسوبية للعوامل الجوية ؟ ص 105

لأن الروابط الفيزيائية بين عناصر المعادن المكونة لها ضعيفة وهي في معظمها معادن لا فلزية نوعا ما مما يضعف مقاومتها للعوامل الجوية



صخور رسوبية

س7- ماذا يقصد بعوامل القوى الداخلية التي تشكل تضاريس سطح الأرض ؟ ص 105

القوى الداخلية

((هي حركات تحدث في باطن الأرض منها السريعة كالزلازل والبراكين ومنها البطيئة كالصدوع والإلتواءات وهي عوامل بناء))

س8- فسر وجود القوى الداخلية التي تحدث في باطن الأرض والتي تشكل تضاريس سطح الأرض . ص 105

تكونت هذه القوى الباطنية بسبب وجود مواد منصهرة شديدة الحرارة في باطن الأرض وتقع عليها ضغوط شديدة فتحاول الخروج من أي منفذ على سطح الأرض

س9- ما الأشكال الأرضية التي يمكن أن تنشأ عن وجود هذه القوى الداخلية في باطن الأرض؟ ص 105

وماذا يقصد بالجبال البركانية؟؟

((الجبال البركانية (الجبال الأندونيسية – البحيرات البركانية مثل بحيرة تانا في إثيوبيا))

((الجزر البركانية ((جزر الكناري))

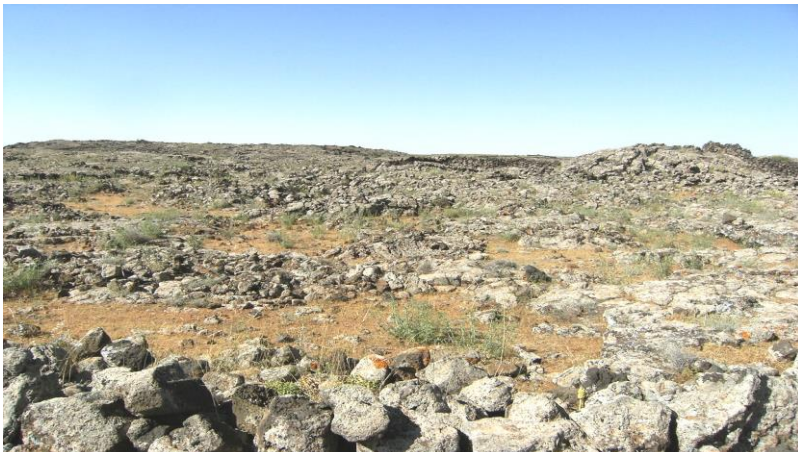
((الحرات البازلتية (الحرة البازلتية في بادية الأردن الشمالية –الينابيع الحارة مثل حمامات معين))

الجبال البركانية ((هي جبال تتكون بفعل وجود ضعف في القشرة الارضية وخروج اللافا إلى سطح الارض وتكوينها

لمخروط بركاني يتطور ال جبل بركاني))

س10 – ماذا يقصد بالحرة البازلتية ؟ ص 105

هي إنسياب الحمم البركانية البازلتية ذات السيولة العالية بسبب قلويتها لمسافات طويلة على سطح الأرض قد تصل لمئات الأميال وتتكون من صخور سوداء



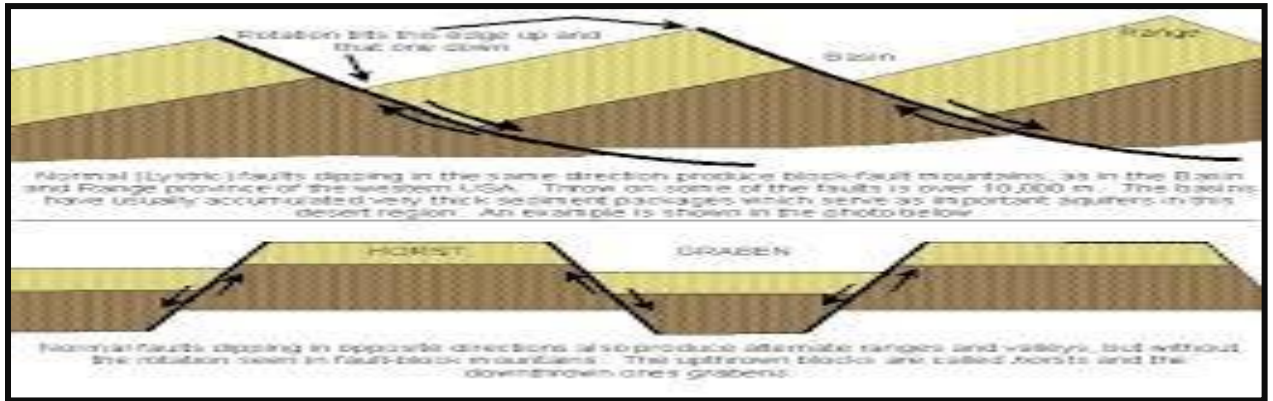
صورة لأراضي
الحرة في الأردن

س11- على الرغم من الآثار التدميرية للبراكين إلا أنه لها مجموعة من الفوائد . عدد هذه الفوائد . ص106

((تعمل على تجديد القشرة الأرضية – تكوين الجبال والهضاب والسهول – خروج الحرارة والضغط من باطن الأرض - توفير حجارة الألماس – تكوين صخور البازلت – توفير تربة عالية الخصوبة للزراعة))

س12- ما أهم الآثار التضاريسية الناجمة عن الإنكسارات والإلتواءات ؟ ص 106

تكون السلاسل الجبلية الكبرى والهضاب على سطح الأرض مثل قمة إفرست (8848م) وجبال الهيمالايا والتي نشأت بفعل الحركات التكتونية



س13- ماذا يقصد بالقوى الخارجية (أنهار-رياح- جليد – أمواج – مياه جوفية) التي تشكل تضاريس سطح الأرض ؟

أو ماذا يقصد بالعوامل الجيومورفولوجية ؟؟ ص106

هي العوامل الجيومورفولوجية الخارجية التي تعمل على تشكيل معالم سطح الأرض من خلال عمليات الحت التي تصيب أشكال سطح الأرض الأصلية حيث ينتج عنها أشكال جديدة هي أشكال سطح الأرض غير الأصلية

معلومة ((القوى الداخلية تعمل على بناء وتشكيل تضاريس القشرة الأرضية بينما تقوم العوامل الخارجية بعمليات التعديل والتشكيل لأشكال سطح الأرض أي ان العوامل الخارجية والعوامل الداخلية دورها تكاملي))

تعرية الرياح في مناطق الصحراء عامل خارجي

تعرية الأمواج في المناطق الساحلية عامل خارجي



س14- ماذا يقصد بزمن تطور تشكيل التضاريس ؟ ص 107

طول الفترة الزمنية التي تشكلت خلالها التضاريس

س15- كيف يمكن معرفة العمر النسبي للتضاريس ؟ ص 107

((نوعية الرواسب - طبيعة التصريف النهري - إختلاف المظهر العام))

س16- تتشكل التضاريس غالباً ببطء شديد لكن أحياناً يحدث لها تشكيل سريع. فسر ص 107

بسبب أحداث طبيعية مفاجئة كالانهيارات الأرضية أو الفيضانات أو الزلازل

س17- ما الذي تعتمد عليه الدراسات الجيومورفولوجية ؟ ص 107

((وفرة المعلومات الخاصة بأشكال سطح الأرض - العمليات الجيومورفولوجية))

س18- ما أدوات ومصادر الدراسة الجيومورفولوجية ؟ ص 107

((الدراسة الميدانية - الخرائط - تقنية الإستشعار عن بعد))

س19- يعد العمل الميداني المصدر الأساس للبيانات الجيومورفولوجية . حيث يقوم الباحث الجيومورفولوجي بمهام عدة .

عدد هذه المهام ص 108

((جمع القياسات - متابعة ورصد وتسجيل حركة المواد الأرضية - تحديد الاتجاهات والمسلمات والمناسيب))

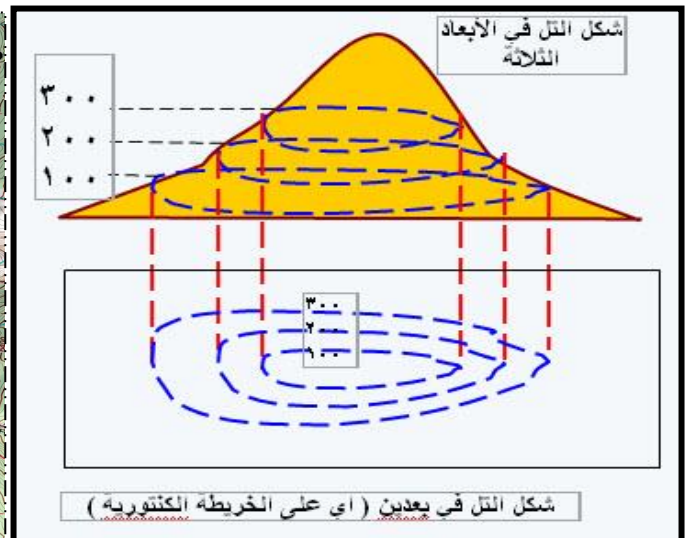
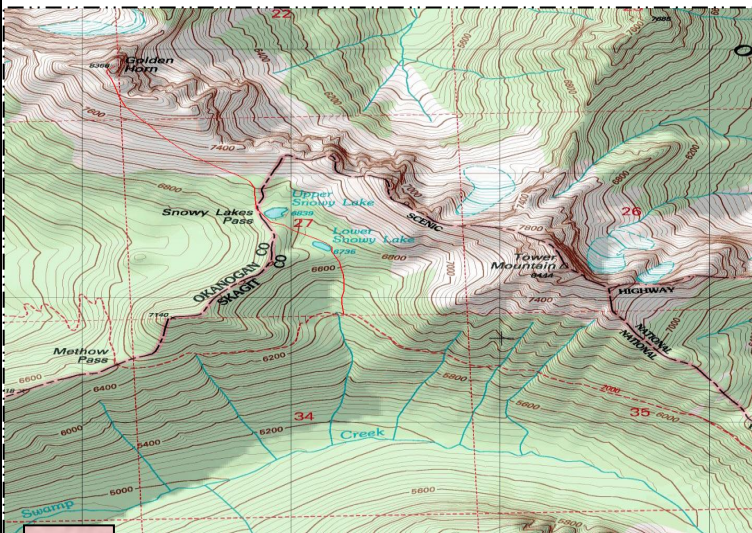
س20- ماذا يقصد بالجبل البركاني ؟ ص 107

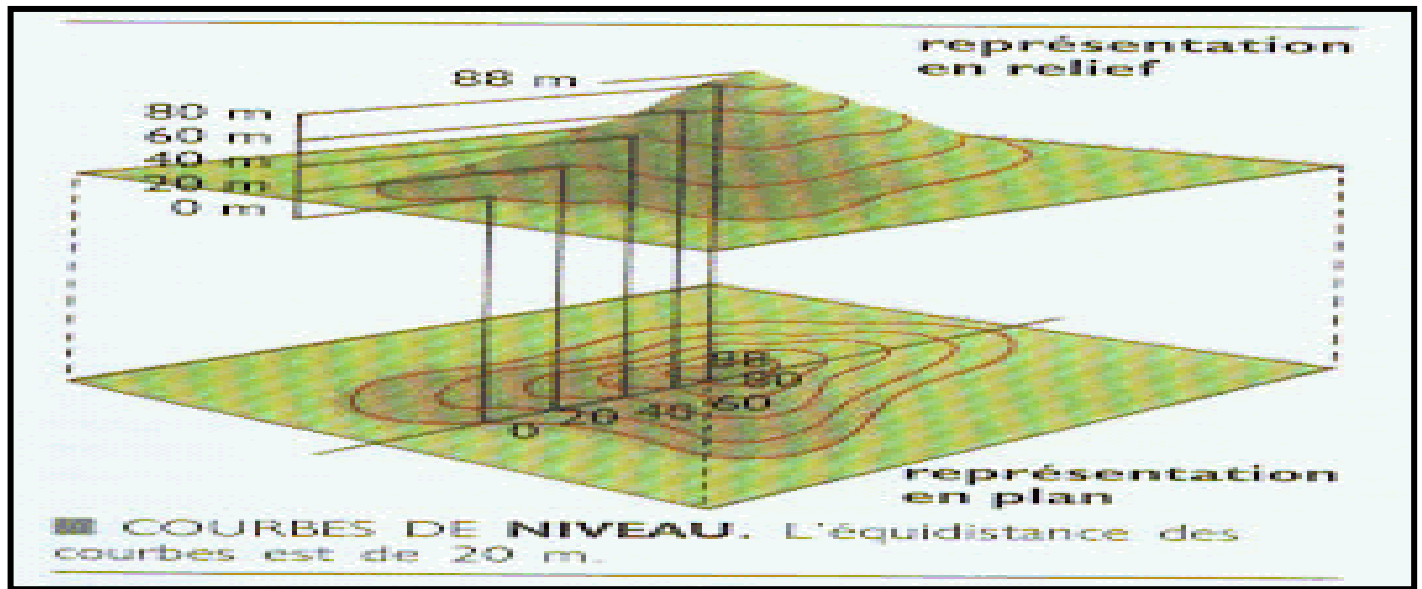
هو جبل يتكون بسبب حدوث ضعف أو صدع في القشرة الأرضية مما يؤدي لخروج الحمم من باطن الأرض وبداية تشكل مخروط بركاني ينمو ويكبر تبعاً للنشاط البركاني

س21- ما أنواع الخرائط وما تعريفها ؟ ص 108

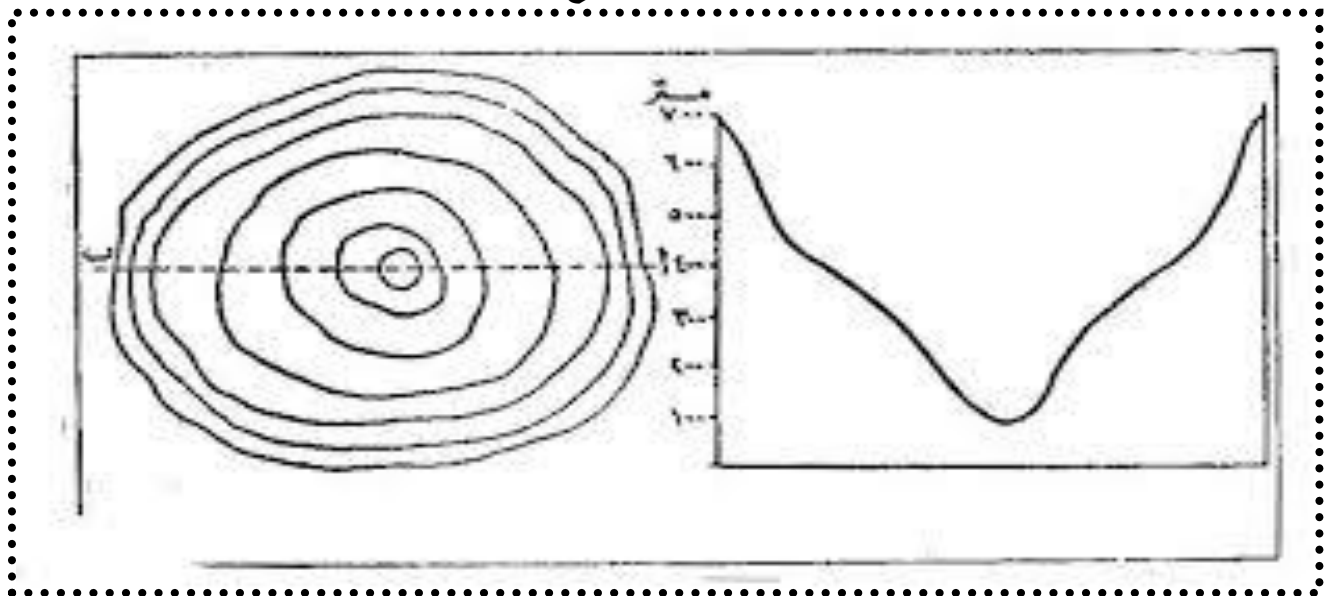
1- الخرائط الطبغرافية ((هي الخرائط التي تظهر سطح الأرض الطبيعية والبشرية ويتم رسمها بمقاييس رسم كبيرة لإظهار أكبر قدر ممكن من تفاصيل سطح الأرض))

- خطوط الكنتور ((خطوط مناطق تساوي الإرتفاع عن مستوى سطح البحر وترسم على الخريطة الطبغرافية))
- الفاصل الرأسي ((الفرق بين خطوط الكنتور الرئيسية المتتالية))

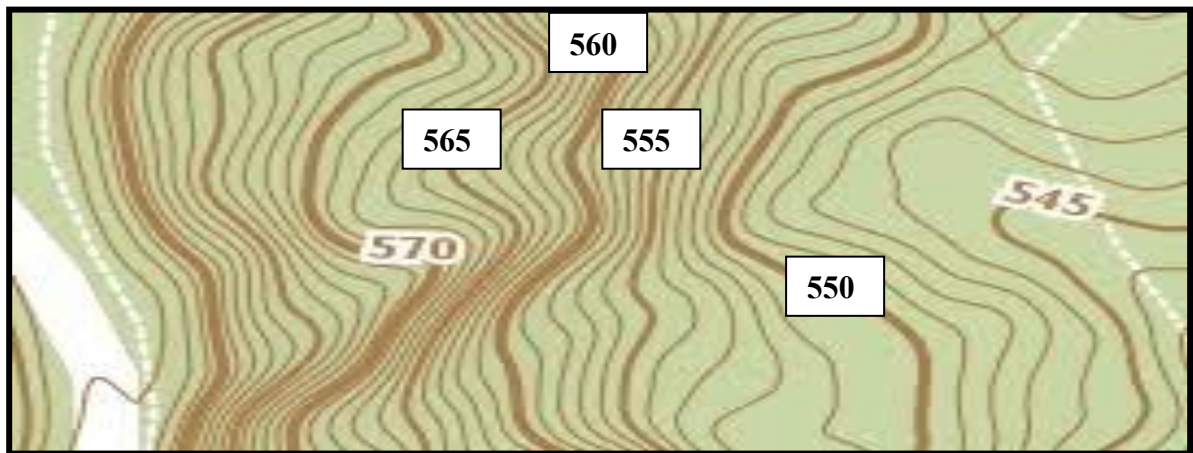




خطوط كنتور تمثل تل أو جبل إذا كانت قيمة الخطوط ترتفع كلما إتجهنا من من الخارج نحو الداخل



خطوط كنتور تدل على وجود منخفض إذا كانت قيمة الخطوط عكسيا تقل كلما إتجهنا من الخارج نحو الداخل



الفاصل الراسي في الخريطة الطبغرافية التالية :- الفرق بين خطوط كنتور رئيسين متتابعين \div (عدد خطوط الكنتور بينهما + 1)
الحل :- الفرق بين خطين رئيسين $= 565 - 570 = 5$
عدد خطوط الكنتور الفرعية بينهما = 4 خطوط
الفاصل الراسي $= 5 \div 5 (1 + 4) \div 5 = 1$ درجة لكل خط فرعي ثانوي

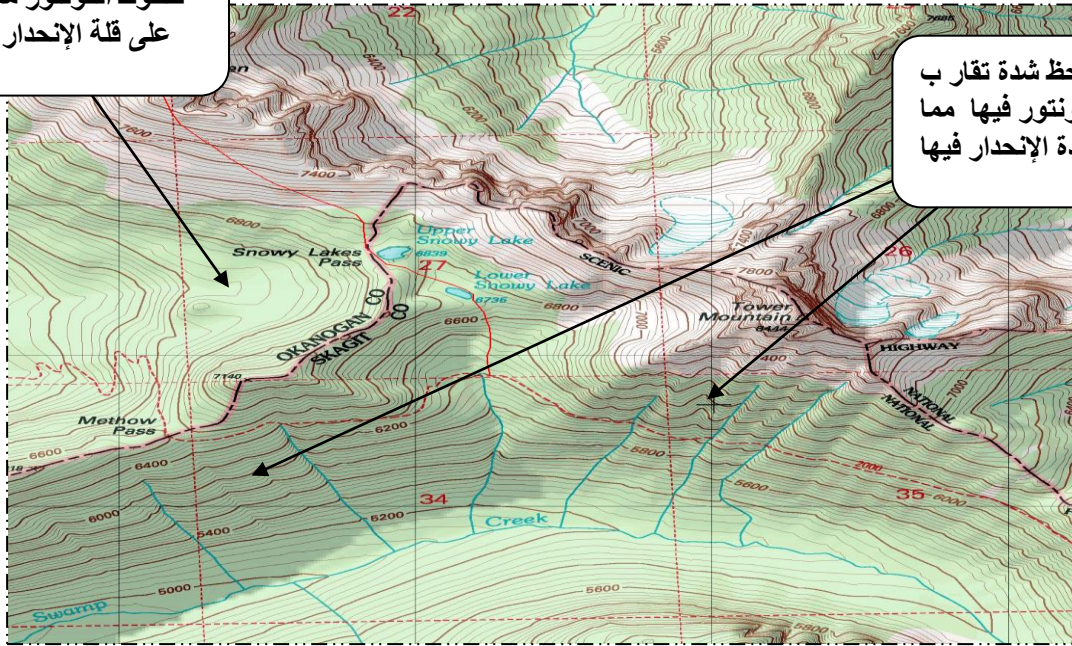
س22- ماذا يقصد بأشكال الأرض البنائية ؟ ص 10

هي الأشكال الأرضية التي تكونت في العصور الجيولوجية القديمة بسبب الحركات التكتونية الباطنية مكونة للجبال والهضاب الكبرى على سطح الأرض فوق القارات او في قيعان المحيطات

س23- ما دلالة تقارب أو تباعد خطوط الكونتور على الخرائط الطبغرافية ؟ ص 109

تقاربها يدل على مناطق شديدة الإنحدار و تباعدها يدل على مناطق قليلة الإنحدار

منطقة يلاحظ فيها تباعد خطوط الكونتور مما يدل على قلة الإنحدار فيها

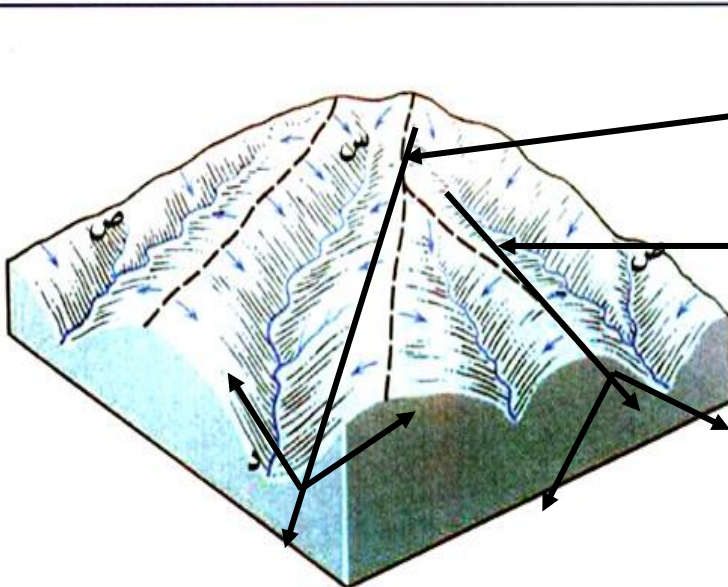


منطقة يلاحظ شدة تقارب خطوط الكونتور فيها مما يدل على شدة الإنحدار فيها

س24- كيف نميز بين مناطق مرتفعة واخرى منخفضة في الخرائط الطبغرافية ؟ ص 110

اذا كانت خطوط الكونتور على شكل حلقي مغلقة وتتزايد قيم الإرتفاع فيها نحو الداخل فهي منطقة مرتفعة اما اذا كانت على شكل حلقي مغلقة وتتناقص قيم الارتفاع نحو الداخل فهي منطقة منخفضة

س25- كيف نميز وجود الأودية ووجود خطوط تقسيم المياه على الخرائط الطبغرافية ؟ ص 110+111



نميز الأودية من خلال شكل رقم سبعة باللغة العربية حيث تتزايد قيم الكنتور نحو الخارج

نميز خطوط تقسيم المياه من خلال شكل رقم ثمانية باللغة العربية حيث تتناقص قيم خطوط المننور نحو الداخ

س26- ماذا يقصد بأشكال الإرساب ؟

هي الأشكال الأرضية التي تنشأ عن تراكم ما عملت العوامل الجيومورفولوجية الخارجية من رياح وأنهار وجليد على تفرغته وإرسابه من مواد

س27- بماذا تمتاز تقنية الاستشعار عن بعد كمصدر من مصادر الدراسة الجيومورفولوجية ؟ ص111

((الدقة - السرعة في تحليل البيانات - تقدم معلومات وفيرة - تساعد في المراقبة المستمرة لتطورات مظاهر سطح الأرض))

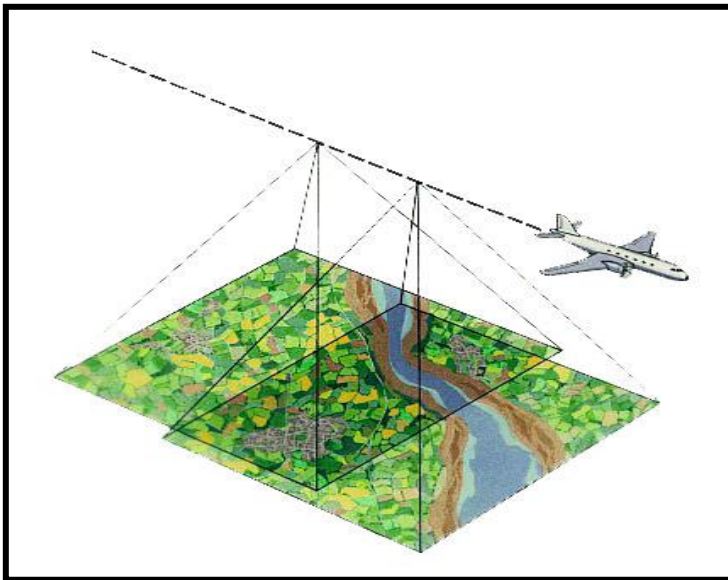
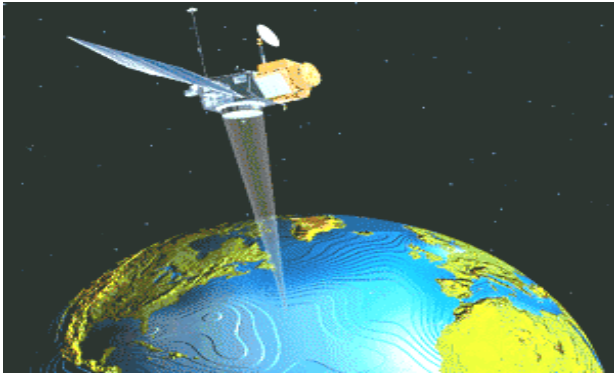
س28- ما المعلومات التي تقدمها تقنية الاستشعار عن بعد ؟ ص112

((تحديد الشبكة المانية - تحديد تضرس المنطقة - تحليل الغطاء النباتي - تحليل نوع الصخور والمفاصل الصخرية))

س29- تقوم تقنية الاستشعار عن بعد بتحديد تضرس المنطقة التي تقوم بتصويرها . وضح ذلك ص 112

((تحديد المناسيب - الارتفاعات - القمم التضاريسية - خطوط تقسيم المياه - درجة الإنحدار - طول المنحدر))

الأقمار الصناعية تقدم الصور الفضائية



الطائرات تقدم الصور الجوية

س30 ما أهم الجوانب التطبيقية لعلم الجيومورفولوجيا ؟

((دراسة أحواض الأنهار - دراسة إنجراف وتعرية التربة - تتبع تغير مجاري الأنهار وأثر ذلك - دراسة الإنهيارات والانزلاقات الأرضية - استثمار الصحراء والأراضي الجافة - تتبع العواصف الرملية - الاستخدام العسكري والحروب))

س31- تعتبر دراسة أحواض الأنهار من الجوانب الهامة

التطبيقية لعلم الجيومورفولوجيا . فسر ذلك ص 112

((من أجل بناء الخزانات المانية - بناء السدود المانية - توليد الطاقة الكهرومائية - كشف الموارد المانية السطحية والجوفية وصيانتها))

الفصل الثاني ((أثر العوامل الجوية في أشكال سطح الأرض)) ص 114

((أولا - التجوية وأنواعها))

س32- ما العلاقة بين العوامل الداخلية والخارجية في تشكيل سطح الأرض ؟ ص114
العلاقة بينهما علاقة تكاملية حيث تشكل العوامل الداخلية البنائية المعالم الرئيسية من هضاب وجبال وسهول ثم تأتي العوامل الخارجية فتشكل المظهر النهائي لهذه المعالم التظارية

س33- ماذا يقصد بمفهوم التجوية ؟ ص114

هي عمليات إضعاف وتفكك وتحلل للمواد المكونة للصخور على سطح الأرض بفعل العوامل الجوية

س34- عدد أقسام وأنواع عوامل التجوية مع تعريفها ؟ ص 114

التجوية الكيميائية ((هي تفاعلات كيميائية بين الماء ومعادن الصخور الموجودة على سطح الأرض مكونة مواد صخرية جديدة ذات كيميائية ذات خصائص كيميائية مختلفة))

س- لماذا تنشأ التجوية الكيميائية في المناطق الرطبة الدافئة ؟

لأن التجوية الكيميائية حتى تحدث فإنها تحتاج للماء والرطوبة والحرارة والدفء

التجوية الميكانيكية ((هي عملية إنفصال وتفتت للصخور دون تغير في خصائصها الكيميائية))

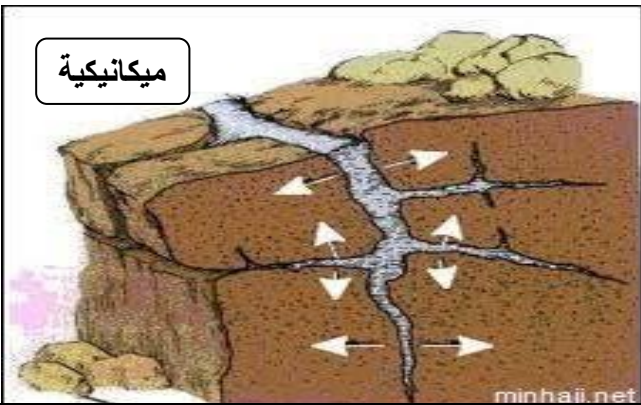
س- ما أهم العوامل التي تساعد على حدوث التجوية الميكانيكية ؟ ص 114

((تجمد الماء - تعاقب الحرارة والبرودة))

التجوية الحيوية ((هي عملية تحلل بقايا النبات والحيوان والتي تضعف الصخور وتفتتها أو تحللها))

س- ما العوامل التي تساعد على حدوث التجوية الحيوية ؟ ص 115

((الكائنات الحية (الفطريات) - بناء بعض الحيوانات الجحور والأنفاق في الصخور - تحلل بعض الحيوانات والنباتات الميتة تنتج غاز الأمونيا والذبال والأحماض العضوية التي تحلل الصخور - توسيع شقوق الصخور بفعل جذور الأشجار والنباتات))
بعض صور أنواع التجوية



ثانيا - العوامل المؤثرة في التجوية ص 116

س35- ما العوامل المؤثرة في التجوية ؟ 116

((نوع الصخر ولونه - المفاصل والشقوق - الزمن - درجة إنحدار التضاريس - المناخ))

س36- بين كيف يؤثر نوع ولون الصخر في التجوية ؟ ص116

الصخر الصلب يقاوم التجوية أكثر من الصخور اللينة ولون الصخور الداكنة يمتص أشعة الشمس أكثر من الصخور ذات اللون الفاتح

س37- بين كيف تؤثر المفاصل والشقوق للصخور في عملية التجوية ؟ ص 116

وجود المفاصل والشقوق يزيد مساحة الصخر المعرض للتجوية حيث تتسرب المياه المحملة بالأحماض داخل الشقوق ويؤدي تعاقب الإنجماد والذوبان للماء داخل الشقوق الصخرية الى تحطيمها وتفتتها



س38- كيف يؤثر الزمن في عملية التجوية بالنسبة لأشكال سطح الأرض ؟ ص116

الأشكال الأرضية القديمة تكون أسرع في التأثر بالتجوية من الأشكال الأرضية الحديثة (علل) بسبب تعرضها لعوامل التجوية لمدة زمنية طويلة

س39- وضح أثر إنحدار التضاريس في نشاط التجوية . ص 116

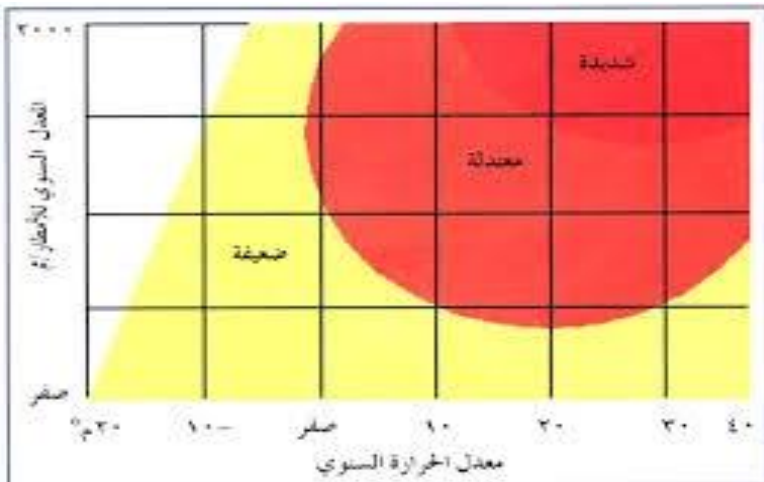
كلما زاد إنحدار التضاريس زاد أثر عوامل التجوية الميكانيكية (علل) (تعميم)

لأن الإنحدار القوي يؤدي لسهولة إنجراف التربة وتدحرج الصخور يؤدي لتكسرها وبالتالي تعرضها للتجوية الميكانيكية كلما كان الإنحدار ضعيف واستوى سطح الأرض زادت التجوية الكيميائية

معلومة هامة

((تعد الحرارة والأمطار من أهم عناصر المناخ المؤثرة في نشاط التجوية في المناطق الجافة والمناطق الرطبة))

س40- وضح طبيعة العلاقة بين التجوية الكيميائية والحرارة والأمطار تبعا للشكل التالي . ص117

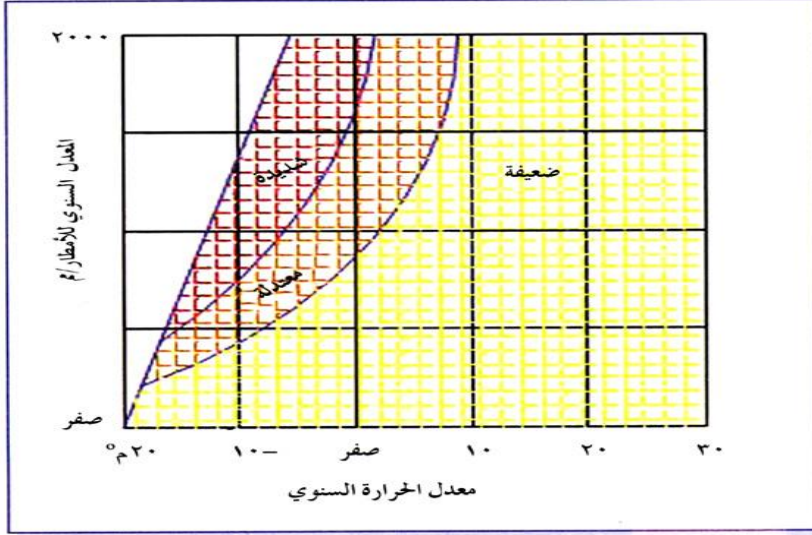


كلما زادت كميات الأمطار زادت التجوية الكيميائية

كلما زادت درجات الحرارة زادت التجوية الكيميائية

العلاقة طردية

س41- وضح طبيعة العلاقة بين التجوية الميكانيكية والحرارة والأمطار . ص118



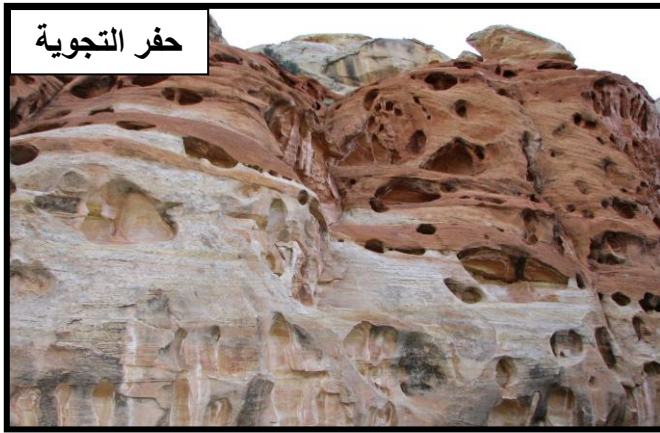
من خلال الشكل المقابل نلاحظ انه :-

كلما انخفضت درجات الحرارة زادت التجوية الميكانيكية
العلاقة بينهما عكسية

كلما زادت الأمطار زادت التجوية الميكانيكية
العلاقة بينهما طردية

س42- ينتج عن التجوية بشكل عام مجموعة من الأشكال الأرضية . عددها ص 119

((التربة - الحطام الصخري - حفر التجوية - قباب التقشر))



حفر التجوية



قباب تقشر

س43- ما عوامل تكون التربة ؟ ص119

تتكون التربة بفعل التجوية وتفتت الصخور وتحلل المواد العضوية حيث تنشأ وتزداد سما في المناطق الرطبة

س44- ماذا يقصد بالحطام الصخري ؟ ص119

هو الحطام المفكك المتكون من صخور ومعادن في مختلف مراحل تحللها الذي يغطي الصخور الصلبة غير المفككة المعروفة بالصخور الأصلية معلومة ((ينتقل الحطام الصخري بفعل المياه الجارية والجليد والرياح ويرسب في مكان آخر))

س45- فسر تكون حفر التجوية . ص120

تنتشر في السطوح الصخرية المكشوفة قليلة الإنحدار بسبب تفاوت صلابتها وبالتالي تفاوت تآكل الصخور بفعل التجوية الميكانيكية او الكيميائية

س46- ماذا يقصد بالتميو ؟ ص120

((اتحاد الماء أو بخار الماء مع بعض عناصر الصخر حيث تتكون مركبات جديدة يزداد حجمها الى ضعفي الحجم الأصلي))



الصواعد والهوابط في الكهوف أحد اشكال عملية التميؤ

كتل صخرية متجانسة ضخمة تتقشر على شكل أغشية رقيقة تتكون عند عرضها لتغيرات متطرفة في درجات الحرارة



قباب تقشر

تعميمات مهمة

كلما زادت الأمطار زادت التجوية الكيميائية - كلما زادت المفاصل والشقوق في الصخور زادت التجوية الميكانيكية

كلما كان لون الصخر داكن كلما زادت التجوية الميكانيكية

الفصل الثالث ((التعرية الريحية)) ص122

أولاً- الرياح كعامل حت ص122

س48- ما تعريف التعرية ؟ ص122

عملية طبيعية ينتج عنها إزالة المواد الصخرية ونقلها من منطقة لأخرى بفعل الرياح والمياه

معلومة ((تسود التعرية الريحية في المناطق الجافة وتسود التعرية المائية في المناطق الرطبة))

س49- فسر سبب تزايد تأثير التعرية الريحية في المناطق الجافة . ص122

قلة الماء والرطوبة وقلة الغطاء النباتي تجعل حبيبات التربة والرمال مفككة مما يسهل التعرية الريحية في المناطق الجافة

س50- ما الذي تعتمد عليه قوة أضعف عملية التعرية الريحية من حت ونقل وإرساب ؟ ص122

((سرعة الرياح - إتجاه الرياح - حجم حبيبات الرمال))

س51- ماذا يقصد بالتذرية الريحية ؟ ص122

تحريك الرياح لحبيبات الرمل عن طريق القفز ثم تسقط وتضرب على سطح الأرض وتقفز مرة أخرى وتستمر بذلك ما بقيت العاصفة

س52- ما الذي تعتمد عليه قوة عملية تذرية الرياح ؟ ص122

((سرعة الرياح - خشونة السطح))

س53- ما العوامل التي تعتمد عليها عملية الحت الريحي ؟ ص122

((اتجاه وسرعة الرياح - تفاوت حمولة الرياح - صلابة الصخر وتجانسه))

س54- كيف يؤثر تغيير إتجاه الرياح فى زيادة عملية الحت . ص122

يعمل تغيير إتجاه الرياح على حت الصخور من جهات مختلفة بدلا من إتجاه واحد

س55- وضح أثر تفاوتات حمولة الرياح على عملية الحت الريحي ؟ ص123

((يزداد حت الرياح وتشكيل سطح الأرض اذا كانت حمولتها من المفتتات الصخرية والتي تضرب الصخور وتحطمها مثل عمل الرصاص الذي يطلق من البندقية على الهدف وهي عامل هدم))

س56- وضح اثر صلابة الصخر على عملية الحت الريحي ؟ ص123

((تضعف عملية الحت الريحي فى الصخور الصلبة مثل البازلت والصخر المتحول - تنشط عملية الحت الريحي فى الصخور اللينة مثل الصخر الجيري))

ثانياً - الرياح كعامل نقل ص 123

معلومة ((تنقل الرياح المفتتات بإتجاهين صعود وهبوط مما يكون العواصف الغبارية))

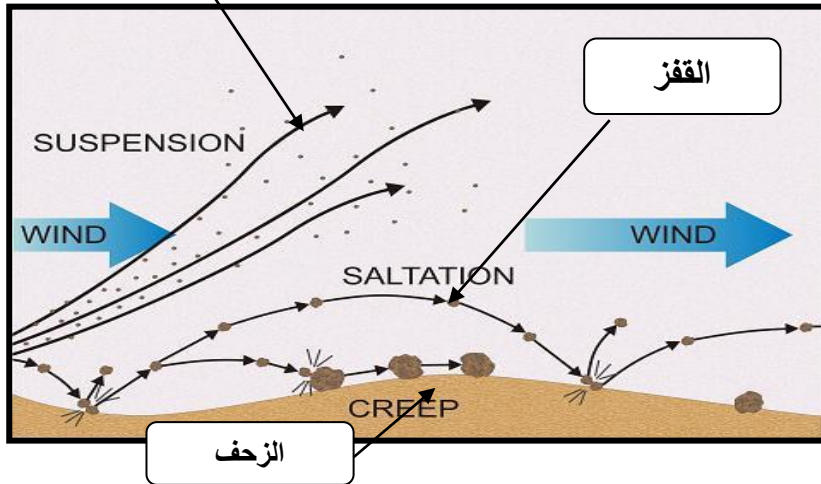
معلومة ((تتوقف مقدرة الرياح على نقل المفتتات على سرعتها))

س57- ما أشكال وطرق نقل الرياح للمفتتات الرملية ؟ ص123

((التعلق - القفز - الزحف))

س58- ما العوامل التي تجعل حمولة الرياح من الغبار وحببيبات الرمال الدقيقة تبقى لفترات زمنية أطول عالقة فى الهواء ؟ ص123

((وزنها - صغر حجمها - قوة الرياح))



معلومة

((الحبيبات الرملية الدقيقة والغبار تنتقل عبر طريقة التعلق - حبيبات الرمل الأكبر حجما تنتقل بالهواء عبر طريقة القفز - الرمال الخشنة تنتقل عبر طريقة الزحف)) (75% من المواد المنقولة مع الرياح تتم عبر طريقة القفز))

س58- كيف تتم عملية حركة الزحف للرمال الخشنة ؟ ص123

من خلال الضربات التي تتلقاها من سقوط حبيبات الرمل القافزة فى الهواء

ثالثاً - الرياح كعامل إرساب ص 124

س59- لماذا تقوم الرياح فيما بعد بعملية الإرساب لمفتتاتها التي تحملها ؟ ص124

بسبب ضعف قوة الرياح

س60- ماذا يقصد بالتعلق ؟

هى عملية نقل الرياح لجزء من حمولتها من غبار وحببيبات رمال دقيقة على شكل مواد عالقة فى الهواء

س61- عدد أهم أشكال عملية إرساب الرياح لحمولتها من المواد . ص 124

((تربة اللويس - الكثبان الرملية))

س62- ماذا يقصد بتربة اللويس والكثبان الرملية ؟ ص124

تربة اللويس

((تربة ناعمة دقيقة الحبيبات تحملها الرياح لمسافات بعيدة وتظل عالقة بالرياح وترسب عندما تضعف الرياح))

الكثبان الرملية

((هي تجمع من الرمل على سطح الأرض في شكل كومة ذات قمة وتغطي مساحة شاسعة من اليابسة تقدر ب 7,47 مليون كم مربع))

س63- ينتج عن التعرية الريحية نوعان من الأشكال الأرضية التضاريسية . عددهما ص 124

((الأشكال الأرضية الناتجة عن عمليات الحت والتذرية - الأشكال الأرضية الناتجة عن عمليات الإرساب الريحية))

س64- عدد أهم الأشكال الأرضية الناتجة عن الحت والتذرية . ص124+125

((الشواهد الصخرية - الموائد الصخرية - حفر التذرية أو المنخفضات الصحراوية - الحماد - التلال الصحراوية المعزولة))

س65- فسر/ تكون الشواهد الصخرية . ص124

تتكون بسبب التعرية الإنتقائية حيث تتواجد طبقات متتالية من الصخور بعضها لين والآخر صلب حيث تتعرض الطبقات اللينة للتعرية بشكل أقوى من الطبقات الصلبة فتتكون الشواهد الصخرية

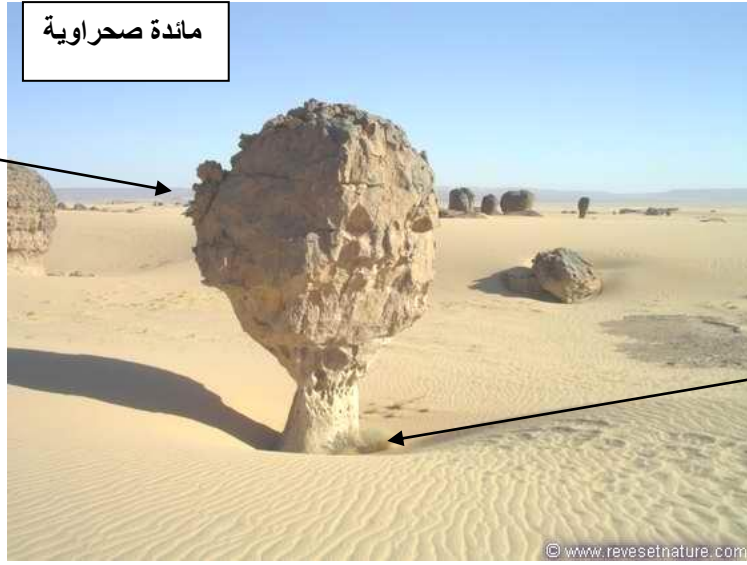


س66- فسر تكون الموائد الصخرية الصحراوية ؟ ص125

تتكون بفعل التعرية الإنتقائية حيث تقوم الرياح المحملة بالرمال الخشنة بتعرية طبقات الصخور اللينة القريبة من سطح الأرض عند القاعدة وتعمل على تأكلها بشكل أسرع من طبقات الصخور الموجودة في الأعلى من نفس الصخرة

تآكل طبقات الصخرة في الطبقات العليا من الصخرة بشكل أقل وأبطأ

ماندة صحراوية



تآكل طبقات الصخرة عند القاعدة قرب سطح الأرض بشكل أسرع وأكبر

س67- فسر / تكون حفر التذرية أو المنخفضات الصحراوية . ص125

بسبب الرواسب المائية في منخفض صحراوي والتي ستجف وتتشقق حيث تعمل الرياح على تذرية الطين الناعم في وسط المنخفض فتعمقه أكثر وأكثر



س68- ماذا يقصد بالصحاري الحجرية (الحماد)؟ ص125

أسطح مستوية مرصوفة بحجارة ذات زوايا حادة حيث تتكشف الحجارة بعد زوال الرمال الناعمة بفعل الرياح



س69- فسر تكون التلال الصحراوية المعزولة . ص125

تتكون بفعل إزالة الرياح لجزء كبير من السطح الصخري فيبقى الأجزاء الصلبة المقاومة للرياح منها على شكل تلال معزولة

س70 – عدد أهم الأشكال الناتجة عن الإرساب الريحي . ص126

((الكثبان الرملية (الهلالية – الطولية أو السيف – النجمية) – التموجات الرملية – صحاري العرق – النباك – تربة اللويس))



س71- فسر نشأة الكثبان الرملية الهلالية . أو عرفها ص126

هي الكثبان التي تنشأ بسبب هبوب الرياح من إتجاه واحد

س72- فسر نشوُ كثبان السيف أو الكثبان الطولية . ص127

بسبب هبوب الرياح بشكل منتظم في اتجاهين متضادين الرياح الجانبية تعمل على زيادة عرض وإرتفاع الكثبان الطولية وتنتشر في شبه جزيرة العرب والصحراء الكبرى (سؤال هات مثالين أو ضع دائرة)

س73- فسر نشوُ الكثبان النجمية . ص 127

لها قمة واحدة وتتكون بسبب هبوب الرياح من إتجاهات مختلفة بشكل متساوي تقريباً تنتشر في تركمانستان وشمال غرب الهند وبعض أجزاء الصحراء الأسترالية (سؤال هات مثالين أو ضع دائرة)



س- عدد مخاطر الكثبان

الرملية . ص124

تهدد الكثبان الرملية السكان والمباني والطرق والمزروعات

الفصل الرابع ((التعرية المائية)) ص129

س74- تعد المياه من أهم العوامل التي تشكل سطح الأرض .

يمكن تمييز 3 أنواع من التعرية المائية . عددها

((التعرية النهرية - التعرية الجليدية - التعرية الساحلية))

أولاً - التعرية النهرية وأشكال الأرض المرتبطة بها ص 129

س75- تعد الأنهار من أكثر العوامل الخارجية تأثيراً في تشكيل معالم سطح الأرض . من خلال 3 عمليات .

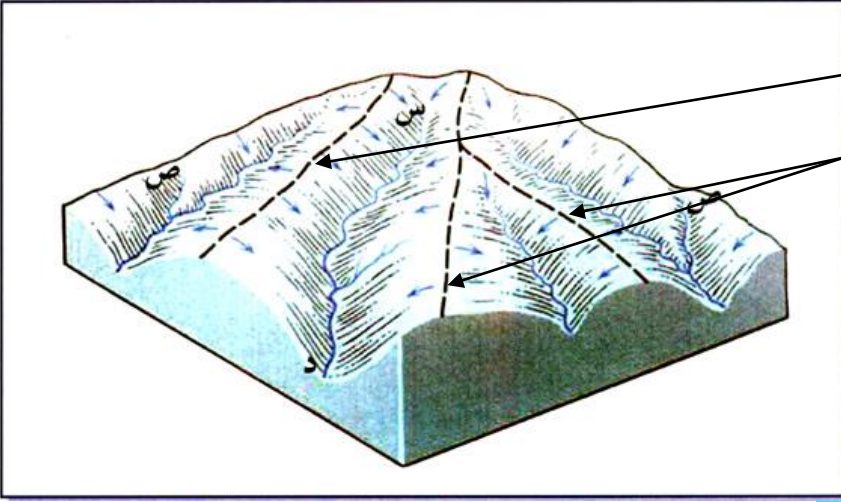
عددها . ص129

((الحت - النقل - الإرساب))

س76- ماذا يقصد بالجريان السطحي للأنهار ؟ ص129

إنسياب مياه الأنهار بعد سقوط الأمطار على سفوح المنحدرات وجريانها حيث تتمكن من حفر قناة تسمح بحركتها داخل حوض النهر بإتجاه المصب

س77- ماذا يقصد بخطوط تقسيم المياه ؟ ص 129



هي الخطوط التي تصل بين القمم المرتفعة والفاصلة بين حوضين نهريين أو أكثر

س78- ما مكونات النظام النهري مع تعريفها ؟ ص 129+130

1- حوض النهر أو حوض التصريف النهري

هو المساحة الأرضية التي تضم أجزاء النهر جميعها ويفصل الأحواض النهرية بعضها عن بعض خطوط تقسم المياه

2- مجرى النهر

هي القناة المغطاة بمياه جريان النهر ويتكون من قاع النهر وسرير النهر وينحدر من المنبع إلى المصب

3- المصب وهو أخفض نقطة للنهر

س79- ما عناصر الحوض النهري ؟ ص 130

تعتبر الأمطار وعيون الماء مصادر رئيسة لمياه الأنهار ويتكون الحوض النهري من (الروافد - المجرى - خطوط تقسيم المياه - المصب)

س80- ماذا يقصد بالطاقة النهريّة ؟ ص 130

هي الطاقة الكامنة التي تنشأ عن حركة المياه والتي تتحول إلى طاقة حركية تقوم بعمل جيمورفولوجي يشكل معالم سطح الأرض

س81- ما العوامل التي تعتمد عليها طاقة النهر والمؤثرة في قوة أضعف الطاقة النهريّة ؟ ص 130

((كمية المياه الجارية - سرعة المياه الجارية - شكل القناة النهريّة -))

معلومة هامة ((زيادة كمية المياه الجارية للنهر تزيد الطاقة النهريّة)) (طردية)
معلومة هامة ((كلما زاد إنحدار مجرى النهر (الحوض الأعلى) زادت سرعة مياه النهر والعكس صحيح)) (طردية)

س82- فسر / يعتبر الشكل نصف الدائري للمجرى النهري أقل الأشكال إستنفاذا لطاقة النهر . ص 130

بسبب قلة الإحتكاك المائي للنهر

س83- ما العوامل المؤثرة في العمليات النهريّة ؟ ص 131

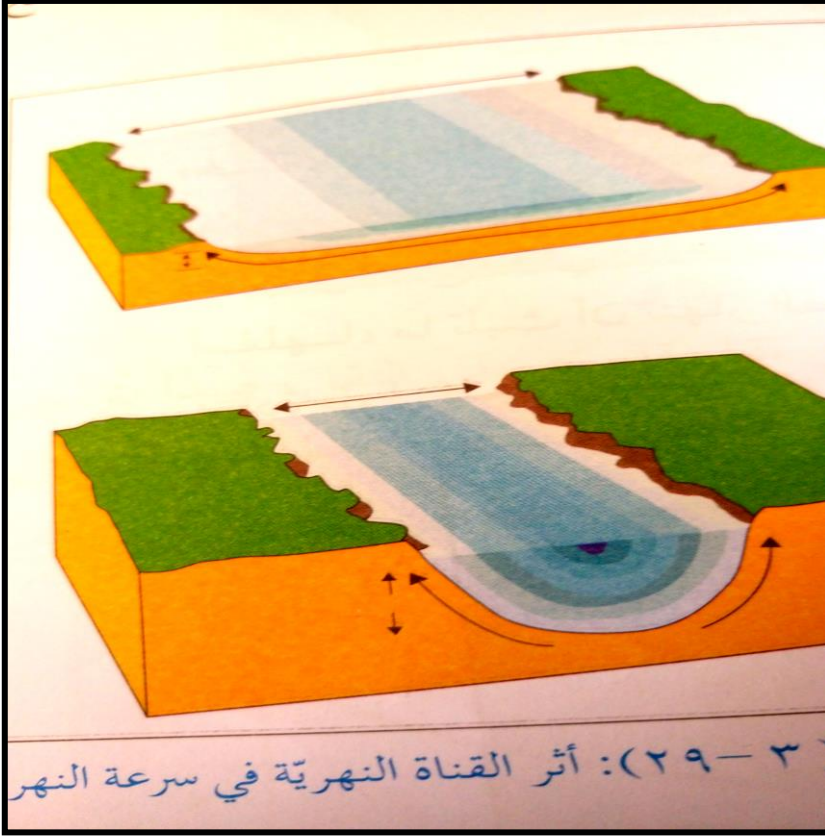
نوع الصخر - كمية التصريف النهري - عرض قناة النهر - الغطاء النباتي

س84- فسر / كلما زادت درجة الإحدار زادت قوة النهر على تشكيل معالم سطح الأرض . ص131

بسبب زيادة سرعة جريان ماء النهر

س85- ماذا يقصد بكمية التصريف النهري ؟ ص131

هي كمية المياه التي تتجري في النهر عند نقطة محددة في وحدة الزمن وتقاس (م مكعب/ ثانية)



س86- ماذا يقصد بعرض بالقناة النهر ؟

ص131

هي المسافة الأفقية بين جوانب النهر

س87- وضح أثر القناة النهريّة

في سرعة النهر. ص131

((كلما ضاقت قناة النهر زادت سرعة النهر - كلما ضاقت القناة النهريّة زادت قدرة النهر على الحت))

س88- وضح أثر الغطاء النباتي في

العمليات النهريّة . ص131

الغطاء النباتي يعيق الجريان السطحي لمياه النهر ويقوم بامتصاص الماء بجذوره فتقل مياه النهر وتضعف طاقتها الحثية

معلومة

((كلما زاد الغطاء النباتي قل الجريان السطحي للنهر والعكس صحيح))

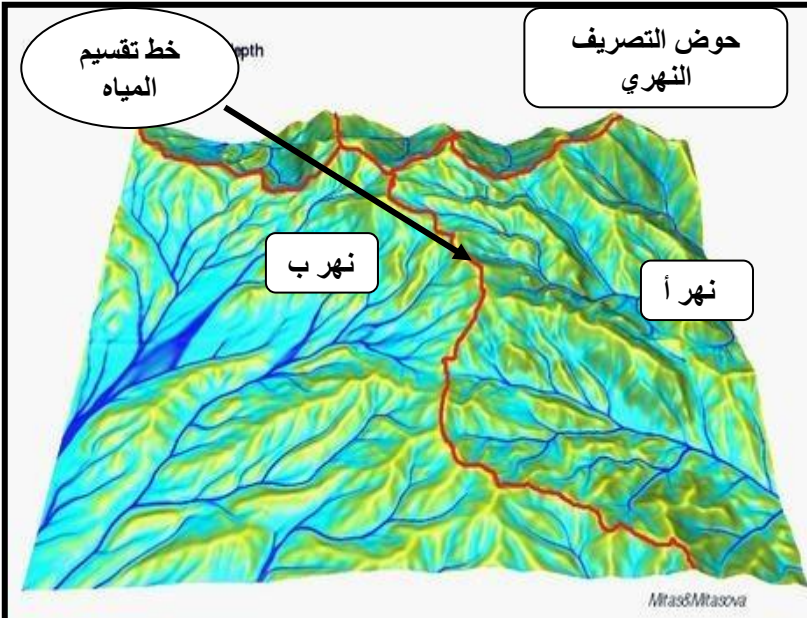
س89- وضح كيفية قيام النهر بعملية

الحت أثناء جريانه . ص131

من خلال الإندفاع الطبيعي للماء ومن خلال ما يحمله النهر من مفتتات

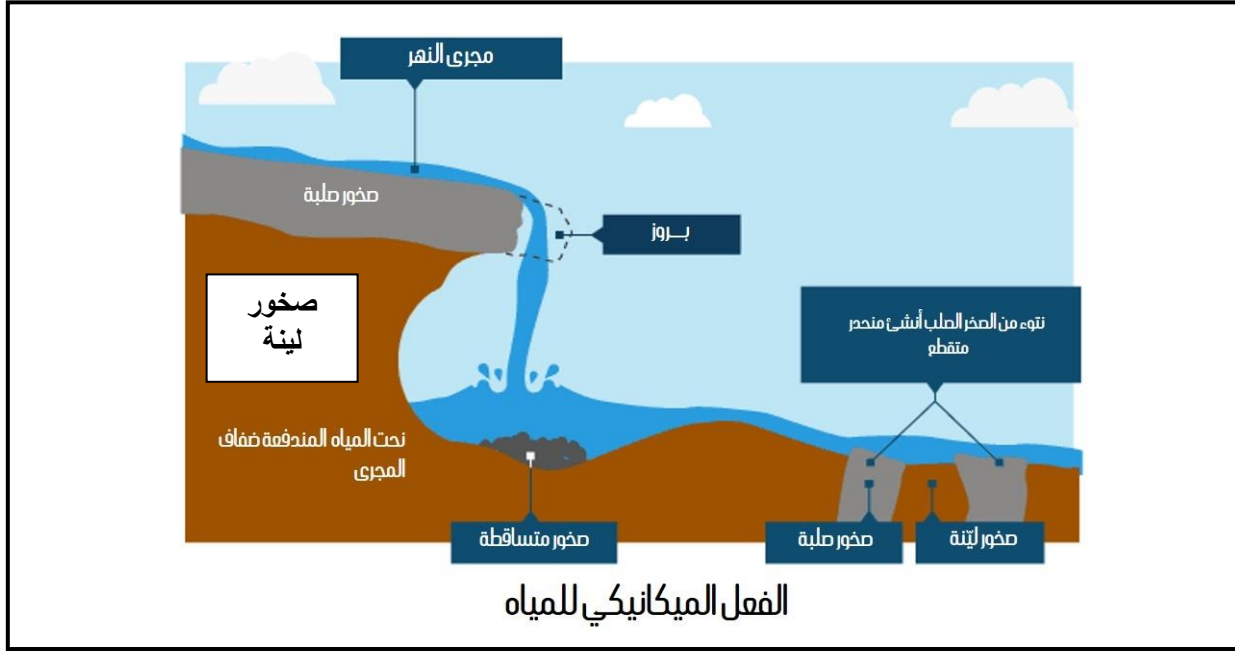
س90- عدد أشكال الحت النهري . ص131

الحت الرأسي ((تعميق لمجرى الوادي النهري))
الحت الجانبي ((توسيع لعرض القناة النهريّة))
الحت التراجعي ((الشلالات))



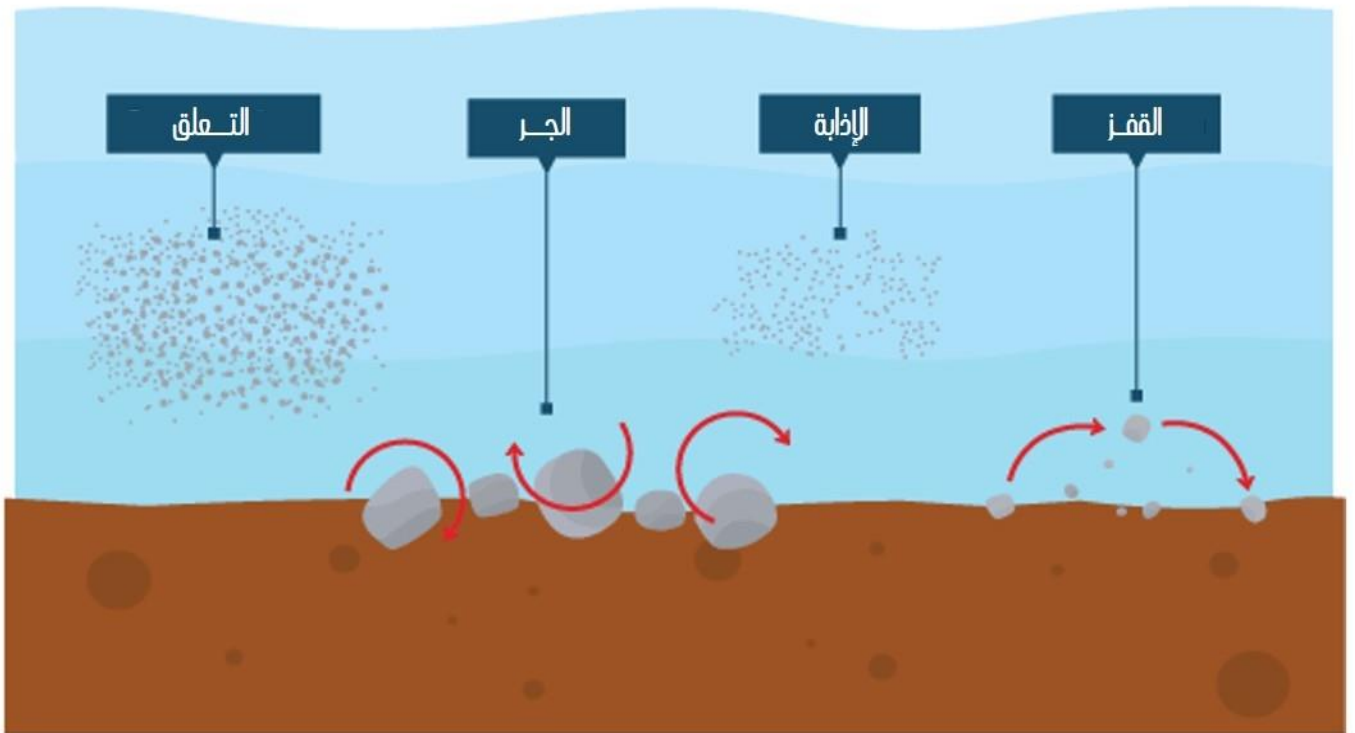
س91- فسر حدوث الحت التراجعي للنهر في إتجاه المنبع . ص132

بسبب اعتراض مياه مجرى النهر لطبقة صخرية صلبة فتقوم مياه النهر بحت الطبقة اللينة التي تليها بشكل أسرع فيتشكل سقوط مائي بعد الطبقة الصلبة فيكبر هذا السقوط المائي فيؤدي ليتكون كهف أسفلها فتتهار الطبقة الصلبة فيما بعد



س92- ما هي طرق نقل الأنهار لمفتتاتها التي تحملها أثناء جريانها ؟ ص132

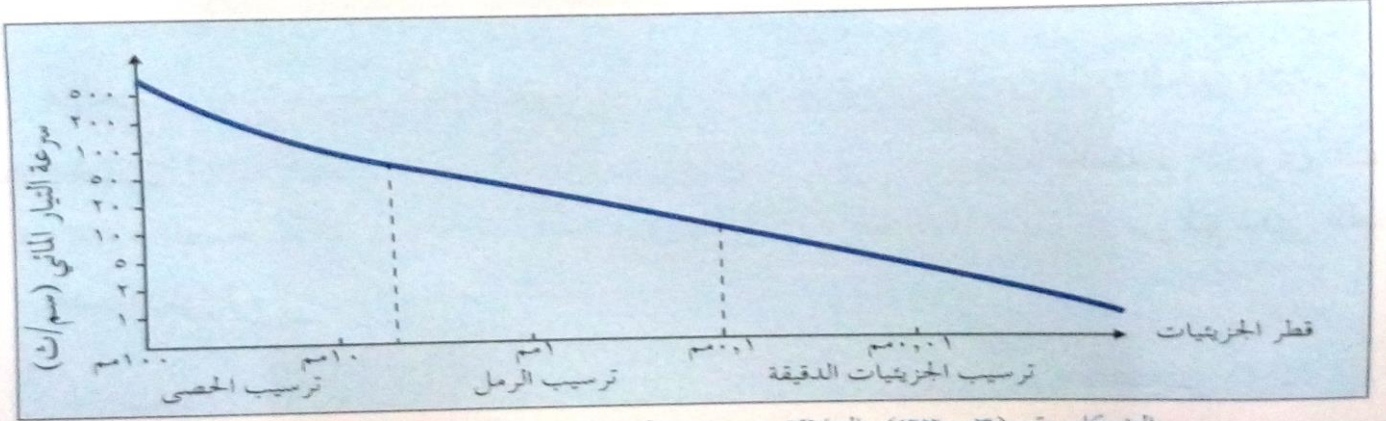
((الإذابة - الجر أو السحب - التعلق - الترسيب))



أساليب النقل النهري

س93- حل تمرين رقم (3 - 33) ص 133

مناطق الحوض الأدنى والمصب. تأمل الشكل (3-33)، ثم أجب عن الأسئلة التي تليها.



الشكل رقم (3-33): العلاقة بين سرعة النهر (سم/ث) وحجم الرواسب.

الإجابات للأسئلة الموجودة بالكتاب ص 133

- س1- كم تكون سرعة النهر عند ترسيب الرمل (1ملم) والحصى (500 ملم) تكون سرعة النهر ما بين 20 و 25 سم/ث بالنسبة لترسيب 1 ملم من الرمل وتبلغ سرعة النهر أكثر من 500 سم/ث بالنسبة للحصى الذي حجمه (100ملم)
- س2- حدد كل من سرعة التيار وحجم الرواسب عندما تبدأ عملية ترسيب الرمل. حجم الرواسب يكون 8ملم والسرعة 75 سم/ث
- س3- كون تعميم يبين العلاقة بين ترسيب النهر وسرعة النهر وقطر حويلته. كلما زادت سرعة النهر قل ترسيبه وزاد قطر مفتتات حمولته

س94- عدد الأشكال الأرضية الناجمة عن عملية الحت النهري مع تعريفها. ص134

- 1- الشلال ((إنحدار مفاجيء في مجرى النهر يتكون بفعل وجود طبقة صخرية تقع في مجرى النهر يوجد أسفلها طبقة صخرية لينية)) معلومة أمثلة على بعض الشلالات وهي نياجارا على نهر سان لورانس- وشلالات فكتوريا على نهر الزمبيزي ((
- 2- الجنادل تنشأ بفعل التعرية الإنتقائية لمياه النهر الذي يقوم بتعرية الصخور اللينة أسرع من الصخور الصلبة والموجودة في مجرى النهر فتبقى بارزة فوق أو قرب سطح مياه النهر ((
- 3- الخوانق هي إنحدار شديد لجوانب النهر وشدة عمقه بفعل شدة الحت الراسي على حساب الحت الجانبي في أجزاء من مجرى النهر والذي ينشأ في الصخور الصلبة (خانق وادي الموجب)
- 4- البحيرات الكوعية فسر نشأتها ((تتكون في الحوض الأدنى للنهر حيث تضعف سرعة النهر فيتعرج النهر متفاديا الصخور الصلبة لعدم قدرته على التعرية الرأسية)) (تنفصل هذه البحيرات عن النهر فيما بعد مع مرور الزمن))

بعض الصور لما سبق من معلومات

بحيرات
كوعية



شلال



خائق
نهري



الجنادل



س95- فسر / لا يمكن أن تتشكل البحيرات الكوعية في مناطق منابع النهر أو في الحوض الأعلى للنهر . بسبب قوة سرعة جريان النهر وقدرته القوية على نحت الصخور في مجراه عبر التعرية الرأسية

س96- عدد الأشكال الأرضية الناتجة عن عمليات الترسيب النهري . ص136
((الدلتا – السهل الفيضي))

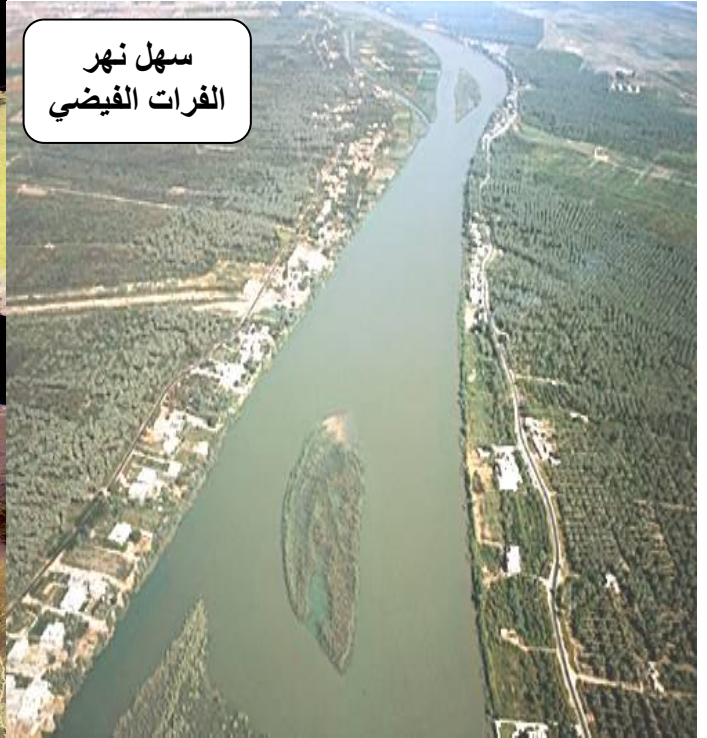
س97- فسر نشأة الدلتاوات , وما أنواعها ؟ ص 136

تنشأ الدلتاوات عند مصبات الأنهار وتتكون من إرسابات حمولة النهر وتراكم موادها عند المصب في البحر او المحيط

أنواعها (شكل المثلث مثل دلتا النيل – الشكل المدبب مثل دلتا نهر التيبر في إيطاليا – الشكل الإصبعي مثل دلتا المسيسيبي) (سؤال ضع دائرة أو هات مثال)

معلومة

((يتشكل السهل الفيضي على جوانب الأنهار أثناء الفيضانات في مرحلة النضج مثل نهر دجلة والفرات ونهر الأمازون))



س98- للأشكال الأرضية الناتجة عن عملية الترسيب النهري أهمية إقتصادية . وضح ذلك ص 136
تمتاز بخصوبة التربة ووفرة المياه حيث ميزة الإنتاج الزراعي الجيد وهي مناطق تغمر بمياه الفيضانات مما يجدد خصوبتها الزراعية
هات أمثلة على حضارات قديمة قامت قرب الأنهار الرئيسية في العالم
الحضارة المصرية – حضارات بلاد الرافدين – حضارات جنوب شرق آسيا في نهري السند والكنج والنهر الأصفر

س99- قارن بين المراحل التي يمر بها النهر أثناء دورة التعرية النهرية تبعا للجدول التالي :ص 137

الأشكال الأرضية	شكل القناة النهرية	نوع التعرية	الإنحدار	المقارنة المرحلة
جنادل وشلالات	مقطع القناة العرضي على شكل V	سيادة الحت الرأسي	شدة الإنحدار	مرحلة الشباب
سهول فيضية	مقطع القناة العرضي على شكل U	سيادة الحت الجانبى	إنحدار أقل	مرحلة النضج
سهول فيضية ودلتاوات	إتساع عرض الوادي	تساوي الحت والترسيب	إستواء السطح	مرحلة الشيخوخة

مميزات إضافية للنهر في مرحلة الشيخوخة ((بحيرات كوعية – قلة عدد الروافد الرئيسية))

س100/ تشكل الجنادل خطورة واضحة على الملاحة النهرية . فسرص 134

لأن الجنادل الصخرية الصلبة الموجودة في مجرى النهر تعيق الملاحة النهرية وقد تسبب بتحطيم القوارب والسفن النهرية

س101 / ماذا يقصد بدورة التعرية النهرية ؟

هي عملية شق الأنهار لمجاريها من خلال الحت الرأسي والجانبى ووصولها الى مستوى توازنها وتعادلها من تسوية سطح الأرض وتخفيضها للوصول الى مستوى سطح البحر أو الماء

المياه الجوفية ص 138

معلومة هامة

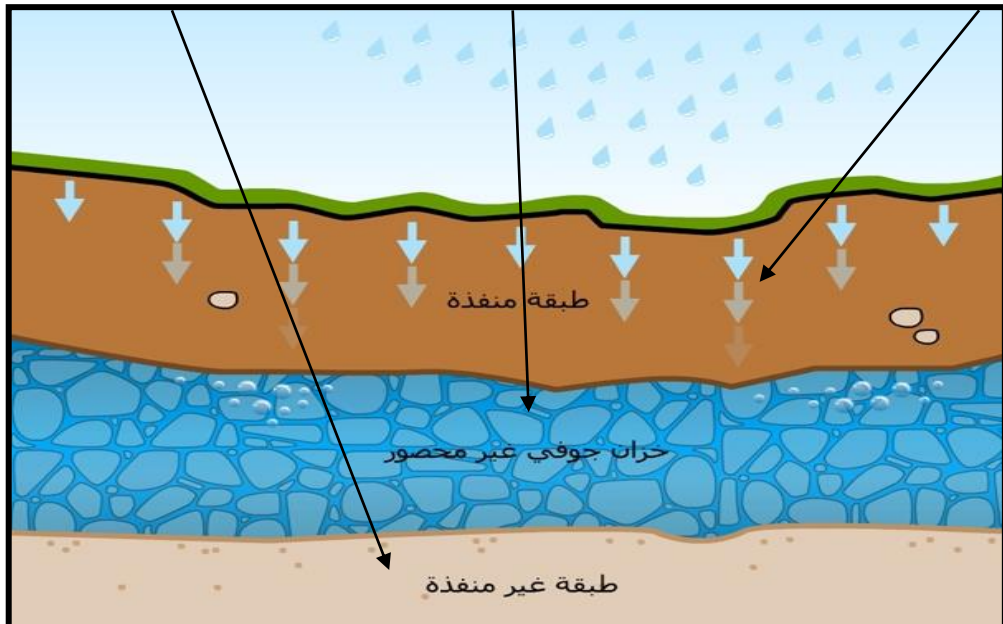
((تتواجد المياه الجوفية في أعماق بعيدة من سطح الأرض في المناطق الجافة . وتتواجد في مناطق قريبة من سطح الأرض في المناطق الرطبة والمجاورة للبحار))

س102- ماذا يقصد بخزان الماء الجوفى ؟ ص138

هي الطبقة التي تنفذ من خلالها المياه والتي تستطيع إختزان الماء في باطن الأرض

س103- ما الطبقات التي يتألف منها خزان الماء الجوفى ؟ ص138

((طبقة سطحية منفذة – طبقة حاملة للمياه الجوفية – طبقة كاتمة غير منفذة للمياه))

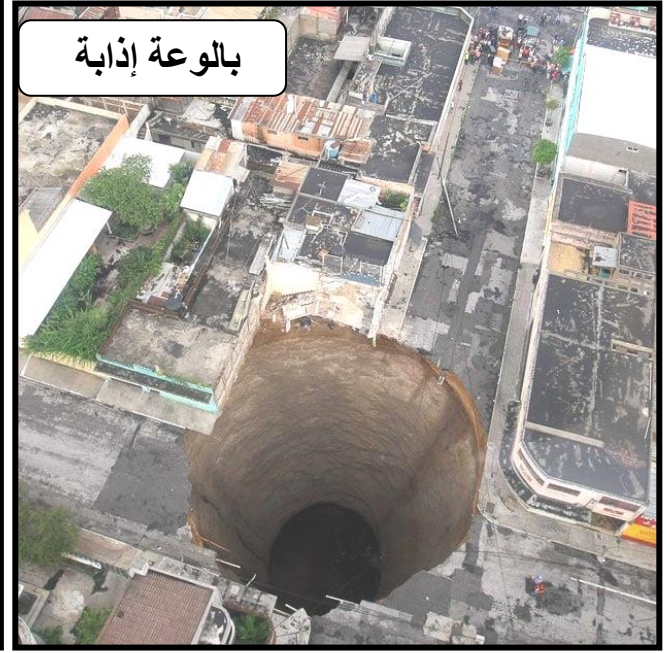


س104- يسهم الماء الجوفي في تشكيل مظاهر جيومورفولوجية خاصة في مناطق صخور الجير . فسر
ص138

لأن الصخور الجيرية تتعرض لعمليات التحلل والإذابة والتي تعرف بمنطقة الكارست بفعل الماء

س105- ماذا يقصد بمناطق الكارست؟ ص 138

هي أقاليم جيرية صخرية تتألف من ظاهرات جيومورفولوجية متنوعة مثل الكهوف وبالوعات الإذابة



س106- يتوقف تسرب مياه الأمطار المكونة للمياه الجوفية الى باطن الأرض على مجموعة من العوامل .
عددها ص 138

((مسامية الصخور – نفاذية الصخور – ميل الطبقات الصخرية – كمية الأمطار – مدى تأثر الصخر بالشقوق والمفاصل))

س107- ماذا يقصد بمسامية الصخر ونفاذية الصخر؟ ص138

مسامية الصخر ((النسبة بين الفراغات الى الحجم الكلي للكتلة الصخرية))
نفاذية الصخر ((قدرة الصخر على تسريب الماء بين حبيباته))

س108- تنقسم الصخور بناء على علاقتها بحركة المياه الباطنية الى نوعين رئيسيين . اذكرهما ص 138
((صخور منفذة للمياه - صخور غير منفذة للمياه))

س109- فسر / وجود صخور غير منفذة للمياه لا تسمح بتسرب مياه الأمطار لباطن الأرض . ص139

((لأنها غير مسامية – عدم وجود شقوق ومفاصل فيها – تعرض المياه فيها للتجمد (الأقاليم القطبية)))

س110- لماذا الطبقات الصخرية قليلة الانحدار تظل في كميات المياه المتسربة الى باطن الأرض ؟ ص139

((لأنه قسم كبير منها سوف يجري على سطح الأرض في شكل أنهار ومجار مائية – قسم ثان منها سوف يتسرب الى باطن الأرض – قسم ثالث منها سيعود الى الجو على شكل بخار ماء))

معلومة

كلما قل ميل طبقات الصخور كلما قلت كميات المياه المتسربة لباطن الأرض
كلما زادت كميات الأمطار الساقطة على سطح الأرض زادت كميات المياه المتسربة لباطن الأرض

معلومة

((يساعد وجود الشقوق والمفاصل تسرب المياه لباطن الأرض وخاصة في الصخور النارية الصلبة))

س111- ما الأشكال الأرضية الناتجة عن المياه الجوفية في المناطق المطيرة ؟ ص139

((الكهوف - الصواعد والهوابط – بالوعات الإذابة))

س112- ما مفهوم الكهوف ؟ ص 139

ممر طبيعي يوجد تحت سطح الأرض تكون بفعل الماء الجوفي الذي تسرب عن طريق الشقوق والفواصل الرأسية الموجودة في طبقات الصخر الجيري والذي يعمل على إذابته

معلومة

يعمل الماء الجوفي الحمضي المحمل بحمض الكربونيك الناتج عن إتحاد ثان أكسيد الكربون مع الماء لتحتوي كربونات الكالسيوم الصلبة الى بيكربونات الكالسيوم التي تذوب في الماء



س113- ماذا يقصد بالصواعد والهوابط ؟ ص140

الهوابط

((هي أعمدة تتدلى من سقف الكهف بفعل رشح بيكربونات الكالسيوم من شقوق أسقف الكهوف مكونة أعمدة رفيعة))

الصواعد

هي أعمدة تتكون في أرض الكهف وتنمو نحو الأعلى في مقابل الهوابط وتنشأ بفعل تبخر وترسب مادة كربونات الكالسيوم

صورة توضح الهوابط والصواعد



هوابط

في كهوف الكارست

صواعد

معلومة هامة

تعتبر حفر الإذابة أو بالوعات الإذابة من أكثر ظاهرات الكارست انتشاراً في العالم

مستديت ورد للفتون
ward2u.com

س114- عدد أشهر الأشكال الأرضية الناتجة عن التعرية المائية والريحية المميزة والتي يمكن استثمارها كمنتجات

سياحية في العالم . ص141

((شلالات نياجرا في كندا - التشكيلات الصخرية في ولاية أريزونا بالولايات المتحدة - قمم جبال هيمالايا - قمة جبل كليمنجارو في تنزانيا بأفريقيا - سلسلة جبال الألب في أوروبا - مغارة جعيتا في لبنان - صحراء رم في الأردن - خانق الموجب - مغارة برقش في الأردن))

س115- فسر / يندر وجود غطاء نباتي فوق الكثبان الرملية الساحلية .

بسبب زيادة الملوحة في تربتها لقربها من مياه البحر المالحة

س116- فسر / تكتسب تربة اللويس أهمية زراعية .

لأنها ذات تربة ناعمة وخصبة ومساميتها جيدة وتغطي مساحات واسعة

س117- فسر / صلابة الصخور النارية وليونة الصخور الرسوبية .

لأن الصخور النارية عديمة المسامية والنفاذية وتمتاز بوجود المعادن الفلزية المترابطة وهي أول وأقدم الصخور على الأرض وهي متبلورة عكس الصخور الرسوبية حديثة التكوين توجد على شكل طبقات غير متبلورة فيها الأحافير وذات مسامية عالية

س118- فسر / تباين أشكال التصريف النهري .

((إختلاف أنواع الصخور - درجة إنحدار المجرى النهري - كمية التصريف لماء النهر بسبب تنوع المناخ - كميات الغطاءات النباتية المحيطة بالنهر -))

تعميمات هامة

كلما زادت سرعة النهر زاد حجم حبيبات الرواسب
كلما ضعف ميل الطبقات كلما قل تكون المياه الجوفية
كلما زادت صلابة الصخور كلما قلت عمليات الحت النهري
كلما زاد إنحدار مجرى النهر زادت سرعته
كلما زادت نسبة الصخر الجيري زاد نشاط المياه الجوفية
كلما زاد الغطاء النباتي قل الجريان السطحي للماء
كلما زادت كثافة الغطاءات النباتية قلت سرعة الرياح
كلما زادت سرعة الرياح زاد حجم الحمولة المنقولة
كلما كان لون الصخر داكن زادت التجوية الميكانيكية

الوحدة الرابعة ((مقدمة في دراسة الجغرافيا السياسية)) ص 148

أولاً- مفهوم الجغرافيا السياسية وتطورها ص 148

س119- ما مفهوم الجغرافيا السياسية ؟ ص 148

هي أحد أفرع الجغرافيا البشرية والذي يهتم بدراسة المقومات الطبيعية والبشرية للدولة وتنظيمها الداخلي وتأثير ذلك في قوتها السياسية وعلاقتها الخارجية

س120- أكمل الفراغ في العبارات التالية ص 148 :-

- 1- أول من كتب عن قوة الدولة المستمدة من توازن ثروتها وعدد سكانها هو الفيلسوف اليوناني (أرسطو)
- 2- عالم الاجتماع المسلم الذي كتب في مقدمته أن الدولة تشبه الكائن الحي الذي يمر بمراحل في حياته هو (ابن خلدون)
- 3- أول مؤلف يحمل عنوان الجغرافيا السياسية عام 1897م تم تأليفه من قبل العالم الجغرافي (فريدريك راتزل)
- 4- ظهر مصطلح الجيوبولتيك عام 1899 على يد العالم الجغرافي (رودلف كيلين)

س121- قارن بين الجغرافية السياسية والجيوبولتيكا تبعاً للجدول التالي ص 148 :-

الجغرافيا السياسية	الجيوبولتيكا
تحليل المقومات الطبيعية والبشرية للدولة	نفس الدراسة والمطالبات المكانية للدولة
دراسة أماكنات الدولة الفعلية	تضع تصوراً لمستقبل الدولة
تنظر للدولة ككيان ثابت	تنظر للدولة ككائن حي

س122-ثانياً- عدد أهداف الجغرافيا السياسية ص 149

تقديم البيانات والمعلومات الجغرافية لصناع القرار

التعريف بالمشكلات السياسية واقتراح الحلول لها

تحديد عناصر قوة وضعف الدولة

دراسة المقومات الطبيعية والبشرية للدولة

س123- ما المجالات التي تدرسها الجغرافية السياسية ؟ ص 149

((الدولة – النظام العالمي الجديد))

س124- ما مجالات دراسة الدولة في الجغرافيا السياسية ؟ ص 149

تحليل قوة أضعف الدولة

السياسات العامة للدولة وعلاقتها الخارجية

الخصائص الطبيعية والبشرية للدولة

س125- يرتبط النظام العالمي الجديد بعدد من المجالات الفرعية . عددها مع مثال ص150

- 1- التكتلات الاقتصادية ((السوق الأوروبية – منظمة التجارة العالمية (الجات))
- 2- الأحلاف العسكرية ((حلف شمال الأطلسي)) الناتو

3- العولمة

((هي إزالة الحواجز والحدود السياسية بين الدول عن طريق هيمنة الدول القوية معرفياً وثقافياً وإقتصادياً وإجتماعياً على الدول الأخرى))

ثالثاً- الدولة والنظام السياسي ص 150

س126- ما مفهوم الدولة؟ ص 150

وحدة سياسية تقوم على مساحة محددة من الأرض يقيم عليها سكان وتحكمها سلطة عليا تدير شؤونها ولها سيادة داخلية وخارجية

س127- عدد أنواع وأشكال الدول تبعاً للنظام السياسي والإداري . ص150

((الدولة الموحدة (المركزية) - الدولة الاتحادية (اللامركزية) وهي فدرالية وكونفدرالية))

س128- ماذا يقصد بالدولة الموحدة (المركزية) ؟ ص150

هي دولة تمتاز بمجلس نيابي وحكومة واحدة تسيطر على السلطات المحلية في إقليم الدولة
مثال ((الأردن – اليابان – فرنسا))

س129- أكمل جدول المقارنة التالي بالمعلومة الصحيحة . ص151

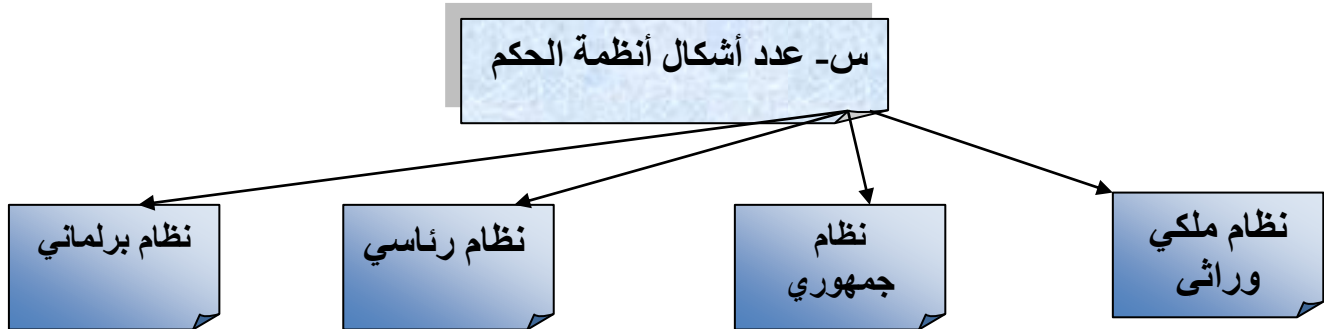
نوع الدولة	الخصائص	مثال
الإتحادية	مقسمة لوححدات إدارية ولاية أو محافظة	أستراليا – الولايات المتحدة الأمريكية
الفدرالية	مستقلة ذاتياً بإستثناء الدفاع والشأن المالي	الإتحاد الأوروبي
الكونفدرالية	إنضمام دولتين أو أكثر في إتحاد تتولى السلطة المركزية بعض الصلاحيات تحتفظ كل دولة بشخصيتها القانونية وسيادتها الخارجية والداخلية	

معلومة ((يمكن للدولة الكونفدرالية أن تتحول لدولة فدرالية كما حدث في سويسرا))

رابعاً- النظام السياسي وجغرافية الانتخابات ص 151

س130- ماذا يقصد بالنظام السياسي ؟ ص151

نظام إجتماعي يستند الى سلطة أو قوة تستخدم في إدارة موارد المجتمع وتحقيق أمنها الداخلي والخارجي من خلال مؤسسات تشريعية وتنفيذية وقضائية



س131- ماذا يقصد بجغرافية الانتخابات ؟ ص153

دراسة التباين المكاني للسلوك الانتخابي لمواطني الدولة وتحديد العوامل المؤثرة في توزيع نتائج الانتخابات والمستقبل السياسي للدولة

س132- لماذا تعتبر الجغرافيا الانتخابية في نظر المختصين هي أداة مهمة من أدوات التشخيص السلم للأنماط المكانية السائدة في مكان معين وتحليل تغيرات السلوك التصويتي للناخب ؟ ص 153

لأن الانتخابات تمثل سلوكاً ونمطاً تنظيمي للنشاط البشري السياسي المتأثر بالأبعاد الجغرافية من مناخ وتضاريس وطرق نقل والمستوى الثقافي للناخب

س133- لماذا تعد الانتخابات دعامة مهمة من دعائم النظام الديمقراطي ؟ ص154

لأن الانتخابات وسيلة عملية لإختيار الأشخاص الذين سيرسمون مستقبل الدولة وصناعة القرارات المهمة والذين سيرشحهم الشعب ويختارهم

س134- ما الذي تعتمد عليه الدولة في رسم أنظمتها الانتخابية ؟ ص154 ((النظام السياسي والاجتماعي والجغرافي والاقتصادي))

س135- تبرز مهمة الجغرافي في دراسة النظم الانتخابية في الدولة من جانبين . عددهما . ص154

((جانب دراسة نوع النظام الانتخابي المعتمد في الدولة - جانب معرفة ودراسة الطريقة التي يطبق عن طريقها النظام الانتخابي))

س136- ما دوافع الدول والحكومات في إختيار وتطبيق وتفضيل نظام انتخابي على غيره. ص154

((منع تمثيل بعض الأقليات والقوميات في الدولة - إتساع حجم الدوائر الانتخابية في بعض أقاليم الدولة وتحجيمها في مناطق أخرى))

س137- ماذا يقصد بالنظام الانتخابي ؟ ص154

الطريقة التي يتم بها إختيار الناخبين لنوابهم أو الآلية التي بموجبها تمثل رغبة الهيئة الناخبة عن إقتناعها بإختيار ممثليهم في البرلمان

س138- عدد أهم النظم الانتخابية . ص154

((الانتخابات المباشرة وغير المباشرة - الانتخاب الفردي ونظام القائمة - الانتخابات بالأغلبية والتمثيل النسبي - نظام تمثيل المصالح والحرف - النظام المختلط))

س139- لماذا يرى الدستور في الانتخابات غير المباشرة بانها وسيلة غير ديمقراطية ؟ ص154

لأنها تضع عائق أمام النائب والناخب

معلومة

((الانتخاب الفردي يحتاج تقسيم الدوائر الانتخابية لدوائر صغيرة المساحة والسكان وهي عملية مكلفة للدولة مالياً وإدارياً وتنظيمياً عكس الانتخاب بالقوائم الحزبية))

س140- ماذا يقصد بنظام الانتخاب بالأغلبية ؟ ص155

هو المرشح الذي يحصل على أصوات تفوق عدد أصوات كل المرشحين المنافسين الآخرين في الدوائر الانتخابية ويعد فائز (يوجد في بريطانيا لصغر مساحة دوائرها الانتخابية)

س141- ما ميزات نظام التمثيل المصالح والحرف الانتخابي ؟ ص155

برلمانه يمثل ويضم الفئات الإجتماعية جميعها - تقليل سيطرة حزب سياسي أو مجموعة من الأحزاب على مفاصل الحياة السياسية

يرتبط هذا النظام بالنهج الاشتراكي مثل الصين وكوريا الشمالية

142 - من عيوب النظام الانتخابي المختلط أنه لا يحقق العدالة بين الدوائر الانتخابية . فس ص 155
لأنه يحدد معيارين مختلفين في الإطار الجغرافي الواحد للدولة وهو معيار التمثيل بالأغلبية والتمثيل النسبي

143- بين أهم ما جاء في قانون الانتخابات الأردنية المعدل لسنة 2016م. ص156
((حدد عدد أعضاء مجلس النواب 130 عضواً منها 15 مقعد مخصص للنساء إضافة لما يمكن أن تحصل عليه المرأة في عدد المقاعد الـ 115 المتبقية))

الفصل الثاني ((الحدود السياسية)) ص 158

144- ماذا يقصد بالحدود السياسية للدولة ؟ ص158
خطوط ترسم على الخريطة تحدد مساحة الدولة التي تمارس عليها سيادتها ومعترف بها دولياً

145- عدد مجالات الحدود السياسية للدولة . ص158
((المجال البري - المجال الجوي - المجال البحري - مجال الموارد (سطحية وباطنية وثروات بحرية))

146- ماذا يقصد بمصطلح تخوم في العصور القديمة ؟ ص158
هي مناطق لم تكن تابعة لدولة وتمثل مناطق نفوذ تفصل بين الدول يصعب اجتيازها والإستيضان بها
(مثال صحراء - جبال)

س147- قارن بين التخوم والحدود السياسية تبعاً للجدول التالي . ص158

التخوم	الحدود السياسية
مناطق جغرافية ذات مساحة ممتدة	خطوط وهمية تفصل بين الدول
لا تستند لمعاهدات أو إتفاقيات دولية	تستند لمعاهدات وإتفاقيات دولية
ظاهرة طبيعية ثابتة	ظاهرة تتعرض للتغير والإختفاء والظهور

س148- ما العوامل المؤثرة في نشأة الحدود السياسية للدول ؟ ص159
((المعاهدات - التقسيم الإستعماري - الحروب -))

س149- للحدود السياسية بين الدول وظائف . عددها ص 159
((الفصل بين الدول - الوظيفة الأمنية - الوظيفة الإقتصادية - الوظيفة القانونية))

س150- هات أمثلة تبين الوظيفة الأمنية لوجود الحدود بين الدول قديماً وحديثاً . ص 159
((سور الصين العظيم لصد هجمات المغول - خط ماجينو الذي بنته فرنسا لصد هجوم القوات الألمانية - خط بارليف الذي أقامه الكيان الصهيوني على الضفة الشرقية لقناة السويس في حرب 67م))

س151- لماذا ضعفت نظرية الحدود الآمنة للدولة . ص159
بسبب التطور التقني في فنون الحرب وصناعة السلاح من حيث المدى والفاعلية والسرعة

س152- بين الوظيفة الإقتصادية للحدود السياسية بين الدول . ص160
1- تحدد الحدود السياسية بين الدول نصيب كل دواة من الموارد والثروات الإقتصادية
(مثال خلاص ألمانيا وفرنسا حوا إستثمار مناجم الحديد في إقليمي الإلزاس واللورين)
2- تسهم الحدود في مراقبة تدفق السلع عبر الحدود لمنع التهريب وفرض الرسوم الجمركية
3- إقامة الدول على حدودها المحاجر الصحية ونقاط التفطيش الصحي لمنع إنتشار الأمراض داخل حدود الدولة)

معلومة

((للحدود السياسية وظيفة قانونية تمكن الدول من فرض قوانينها الخاصة على أراضيها على الأفراد والمجتمع والمؤسسات الاقتصادية والثقافية والإدارية مثل قوانين الضرائب والجنسية والعقوبات))

س153- ما أنواع الحدود السياسية بين الدول ؟ ص160

((الحدود الطبيعية (جبال – بحر بحيرات وأنهار) - الحدود الهندسية - الحدود الحضارية))

س154- ما مفهوم الحدود الطبيعية ؟ ص161

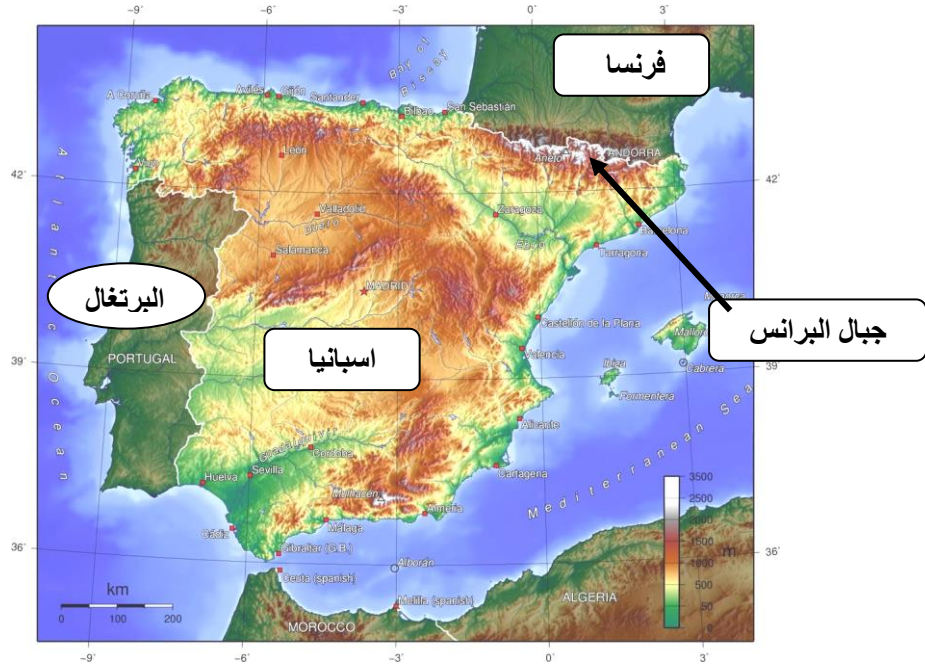
حدود تظهر على الخريطة السياسية تستند لمعالم طبيعية واضحة مثل الجبال والمسطحات المائية))

س155- ما أنواع الحدود الطبيعية ؟ ص161

((الحدود الجبلية - الحدود النهرية – الحدود البحرية))

س156- تعتبر الحدود الجبلية من أفضل أنواع الحدود التي تفصل بين الدول . لماذا؟

((لأنها تتناسب مع إمتداد السلاسل الجبلية - تشكل خطوط دفاعية للدولة))



س157- هات أمثلة من حدود جبلية طبيعية تفصل بين دول في العالم . ص161

1- جبال الهيمالايا بين الصين والهند 2- جبال الأنديز بين تشيلي والإرجنتين 3- جبال البرانس بين فرنسا وإسبانيا

بماذا؟

س158- ماذا يقصد بالحدود النهرية ؟ ص162

هي حدود دائمة تظهر على الخرائط السياسية تستند الى معالم طبيعية نهرية تمتاز بوضوح ملامحها الطبيعية على سطح الأرض وتشكل خط دفاعي من أي إعتداء خارجي

س159- هات أمثلة على الحدود النهرية في العالم . ص162

نهر الأورانج الذي يفصل بين أراضي جنوب أفريقيا وناميبيا في أفريقيا – نهر ريوجراند الذي يمتد على طول الحدود المكسيكية الأمريكية

س160- تواجه الحدود النهرية وترسيمها مشكلات خاصة في المناطق المأهولة بالسكان . وضح ذلك ص162

أو- يواجه ترسيم الحدود النهرية مشكلات عدة . ص

تغيير الأنهار لمجاريها بشكل مستمر يثير خلاف بين الدول حول حيث تظهر الحاجة لتعديل الحدود بسبب مشكلة تقسيم المياه فيما بين هذه الدول الواقعة على ضفتي النهر

س161- ما الطرق التي من خلالها يمكن تحديد الحدود النهرية بين الدول ؟ ص162

- 1- تماشي الحدود مع احدى ضفتي النهر (نهر ج بوج بين بولندا وأوكرانيا وبيلاروسيا)
 - 2- رسم خط مع أكثر النقاط عمقا في مجرى النهر (نهر الراين بين فرنسا وألمانيا)
 - 3- التحكيم الدولي (الحدود النهرية بين تشيلي والإرجنتين عام 1966م)
 - 4- رسم خط وسط مجرى النهر بغض النظر عن العمق (نهر ريوجراند بين المكسيك والولايات المتحدة)
- س لماذا تغير الأنهار مجاريها ؟ ((بسبب الطمي الناجم عن تغير كمية الصبيب المائي للأنهار أحيانا))

س162-متى ظهرت فكرة ترسيم الحدود البحرية ومن هو صاحب هذه الفكرة ؟ ص163

ظهرت هذه الفكرة في القرن السابع عشر للميلاد على يد العالم البريطاني (جون سلدين)

س163-تم ترسيم هذه الحدود عن طريق الأمم المتحدة فيما بعد عام 1958م على ثلاث مستويات عددها ص164

((المياه الإقليمية - المنطقة الاقتصادية الخالصة - المياه الدولية ((أعالي البحار))

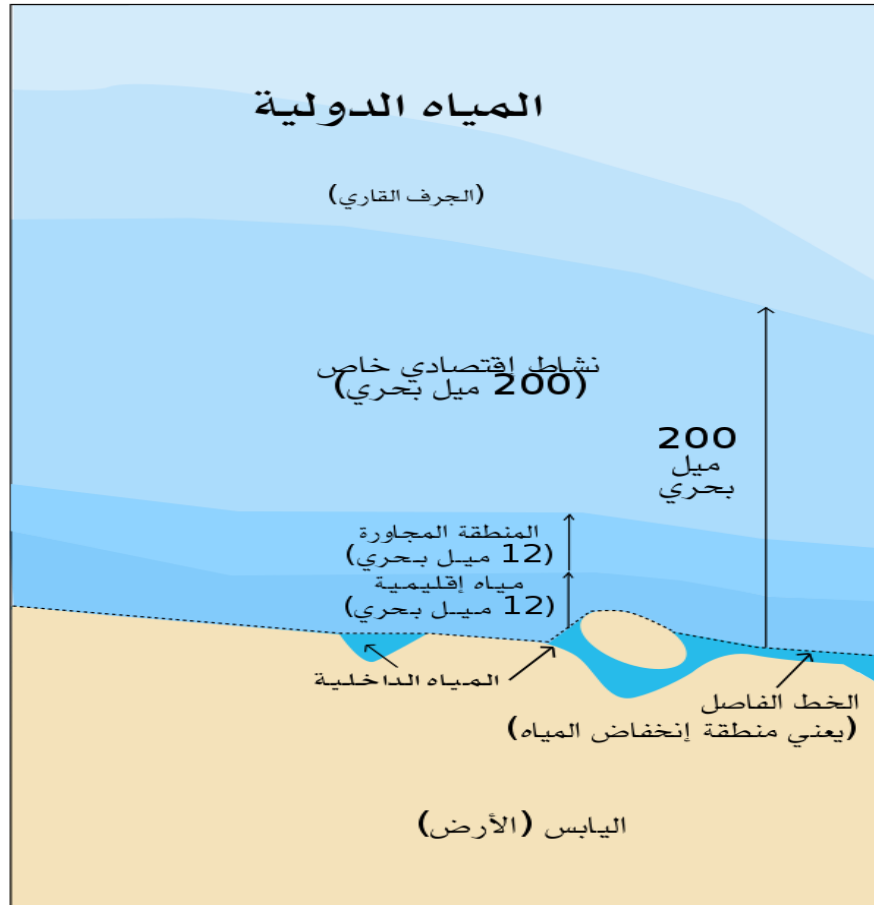
س164- ماذا يقصد بالمياه الإقليمية ؟ ص164

مناطق من مياه البحار والمحيطات تشرف عليها الدولة ولها حق السيادة عليها تبدأ من الساحل وتنتهي عند أدنى مستوى للجزر الى عمق 22,2 كم مربع ويقدر ب 12 ميل بحري

س167- ماذا يقصد بالمياه الداخلية للدولة ؟ ص164

هي المياه الساحلية والخلجان والبحيرات والأنهار

معلومة ((تمارس الدول حقها في الصيد والملاحة واستغلال الثروات الموجودة في مياهها الإقليمية وتبدأ حدود المياه الإقليمية من نهاية حدود المياه الداخلية باتجاه عمق البحر ل 12 ميل بحري))



س168- ماذا يقصد بالمنطقة الاقتصادية الخالصة ؟ ص164

منطقة بحرية تبدأ من نهاية الخط الفاصل لنهاية المياه الداخلية باتجاه عمق البحر مسافة تصل الى 200 ميل بحري (370.4 كم)

معلومة ((يحق للدولة المطلة والمجاورة للمنطقة الاقتصادية الخالصة إستغلال الثروات الموجودة من صيد وتقديم المساعدة والإنقاذ للسفن في حالة الخطر))

س169- ماذا يقصد بالمياه الإقليمية (أعلى البحار)؟ ص 164

مناطق بحرية مفتوحة لا تتبع سيادة أي دولة وتعد ملكاً مشتركاً بين الدول جميعها وتبدأ من نهاية حدود المياه الإقليمية باتجاه أعلى البحار بعمق يصل الى 200 ميل بحري

س170- لماذا تعتبر المياه الدولية أعلى البحار ملكاً مشتركاً بين الدول جميعها ؟ ص164

نظراً لأهميتها في ممارسة أنشطة التجارة الدولية والملاحة والصيد والاستكشاف وتشكل حوالي 64% من مساحة البحار والمحيطات

س171- على الرغم من وجود المعاهدات والاتفاقيات بين الدول حول المياه الدولية إلا أنه تظهر أحياناً خلافات فيما بينها

بمجرد اكتشاف الثروات الطبيعية . هات أمثلة على بعض هذه الخلافات بين الدول في العالم . ص165

- 1- الخلاف بين لبنان والسلطة الوطنية الفلسطينية مع الكيان الصهيوني الذي هيمن على حقول الغاز في المياه الدولية بالبحر المتوسط
- 2- توتر العلاقات بين الصين وكوريا الجنوبية وفيتنام واليابان حول ملكية بعض الجزر في بحر الصين الجنوبي
- 3- تداخل المياه الإقليمية والمنطقة الاقتصادية الخالصة بين بريطانيا وفرنسا في القنال الإنجليزي

س172- لماذا أوصت الدول التي اجتمعت في باريس عام 2013م بجعل أعلى البحار ملكاً عالمياً مشتركاً . ص165

بسبب كثرة النزاعات والمشاكل بين الدول حول المياه الدولية - الخطر البيئي الناتج عن الإستنزاف الواسع للمصادر البحرية

س173- هات أمثلة على كون البحيرات تشكل حدود سياسية بين العديد من الدول . ص165

- 1- البحيرات العظمى بين كندا والولايات المتحدة بطول يصل الى 3537كم
- 2- بحيرة فكتوريا في أفريقيا وتطل عليها أوغندا - كينيا - تنزانيا - رواندا



س174- ماذا يقصد بالحدود الهندسية بين الدول ؟ وما ميزاتها ؟؟ ص 166

هي حدود أوجدها الإنسان تظهر على الخرائط بأشكال هندسية مختلفة كالخط المستقيم وأنصاف الدوائر للفصل بين الدول

ميزاتها

((مستقيمة – واضحة – سهولة تخطيطها – لا تتناسب مع الظواهر الطبيعية في المناطق المارة بها))

س175- عدد أشكال الحدود الهندسية . ص 166

((حدود فلكية – خطوط مستقيمة – خطوط ترسم على أبعاد متساوية من ظاهرة طبيعية))

س176- هات أمثلة على حدود فلكية في العالم . ص 166

- من المعلوم ان الحدود الفلكية تسير وفق خطوط الطول أو دوائر العرض ومنها
- 1- الحد السياسي الفلكي على دائرة عرض 49 درج شمالا بين كندا والولايات المتحدة وطولة 2000 كم وهو أطول حد وفلكي بالعالم
 - 2- الحد الفلكي السياسي بين مصر والسودان مع دائرة عرض 22 درجة شمالا
 - 3- الحد الفلكس السياسي بين مصر وليبيا على خط طول 25 درجة شرقا

س177- فسر / تتسبب الحدود الهندسية بمشكلات عديدة بين الدول . ص 167

لأنها لاتستند الى معالم طبيعية وحضارية واضحة

س178- وضح أهم ما جاء في عملية تعديل الحدود السياسية بين الأردن والسعودية عام 1965م ومع العراق فيما بعد . ص 167

حصلت السعودية على 7000 كم مربع مقابل 19 كم مربع نحو توسعة ميناء العقبة واخذ الأردن 6000 كم مربع من الأراضي الداخلية

أما مع العراق في عهد القائد صدام حسين رحمه الله فقد تنازل العراق عن أرض بها حقل الريشة النفطي للأردن واخذ العراق في المقابل جزء من الأراضي الأردنية

س179- تعد الثقافة من أهم المظاهر الحضارية التي تستخدم في ترسيم الحدود السياسية بين الدول . هات أمثلة على ذلك . ص 168

- 1- رسمت الحدود في أوروبا بعد الحرب العالمية الأولى على أساس اللغة للحد من مشكلة الأقليات
- 2- رسمت الحدود بين الهند وباكستان على أساس ديني

الآثار السلبية للحدود السياسية في حياة الدول ص 169

س180- ما الآثار السلبية للحدود السياسية في حياة الدول ؟ ص 169

- 1- تقف الحدود السياسية في وجه إستمرارية طرق المواصلات وسبل الإتصال بين الدول
- 2- تقف الحدود السياسية في وجه التطور الإقتصادي والإجتماعي والثقافي للمناطق الحدودية
- 3- تعوق الإستغلال الفعال للموارد الواقعة في المناطق الحدودية
- 4- تستخدم الحدود السياسية للسيطرة على بعض الشعوب بنشيتها في وحدات سياسية مختلفة تفصل بينها الحدود معلومة

(إحتاج سد الوحدة على نهر اليرموك على الحدود السورية الأردنية لإنجازه نصف قرن منذ أن أقتراح عمله منذ عام 1953م)

س181- عدد أشكال وأنواع النزاعات والمشكلات الحدودية . ص 170

((النزاع على مناطق حدودية - النزاع على وضع الحدود - النزاع على وظيفة الحدود - النزاع على المصادر الطبيعية

182- مأسباب ودوافع إيران لإحتلال جزر ابو موسى و طنب الكبرى و طنب الصغرى من الإمارات قبل يوم واحد من إستقلال الإمارات سنة 1971م ؟ ص170 (مناطق الحدود))

بسبب أن بريطانيا وزعت خريطة لمنطقة الخليج وكان لون الجزر عليها بنفس لون إيران وكان ذلك باتفاق غير معلن مع بريطانيا مقابل تنازل إيران وعدم مطالبتها بالبحرين



معلومة

تتنازع الدول على وضع الحدود مثلما حصل بين مصر والكيان الصهيوني الذي انسحب من سيناء عام 1982م واحتفظ بمناطق منها طابا بدعوى وجود خطأ في مسار خط الحدود بين مصر وفلسطين وفي عام 1988م حكمت محكمة العدل الدولية لصالح مصر في 10 مناطق ومنها طابا

معلومة

تتنازع الدول فيما بينها على وظيفة الحدود من خلال التهريب والتنقل غير المشروع فيما بينها للأفراد والأفكار

س183- كيف تنشأ النزاعات بين الدول حول المصادر الطبيعية الحدودية ؟ ص171

تنشأ بسبب عدم الإتفاق على تقسيم مياه الأنهار والتي تتبع من خارج حدود الدولة وتتمر بأكثر من دولة والخلاف على أحقية بناء السدود مثال النزاع التركي العربي على مياه نهر الفرات حيث تشترك تركيا والعراق وسوريا في مياه النهر والذي ينبع من تركيا



184- تلجأ العديد من الدول للطرائق السلمية لحل المشكلات الحدودية مع جاراتها عن طريق التحكيم الدولي . هات مثال على ذلك

مثل الخلاف بين قطر والبحرين على عدد من الجزر حيث لجأت الدولتين لمحكمة العدل الدولية حيث قضت عام 2001م بسيادة البحرين على جزيرة الحوار وسيادة قطر على جزر أخرى

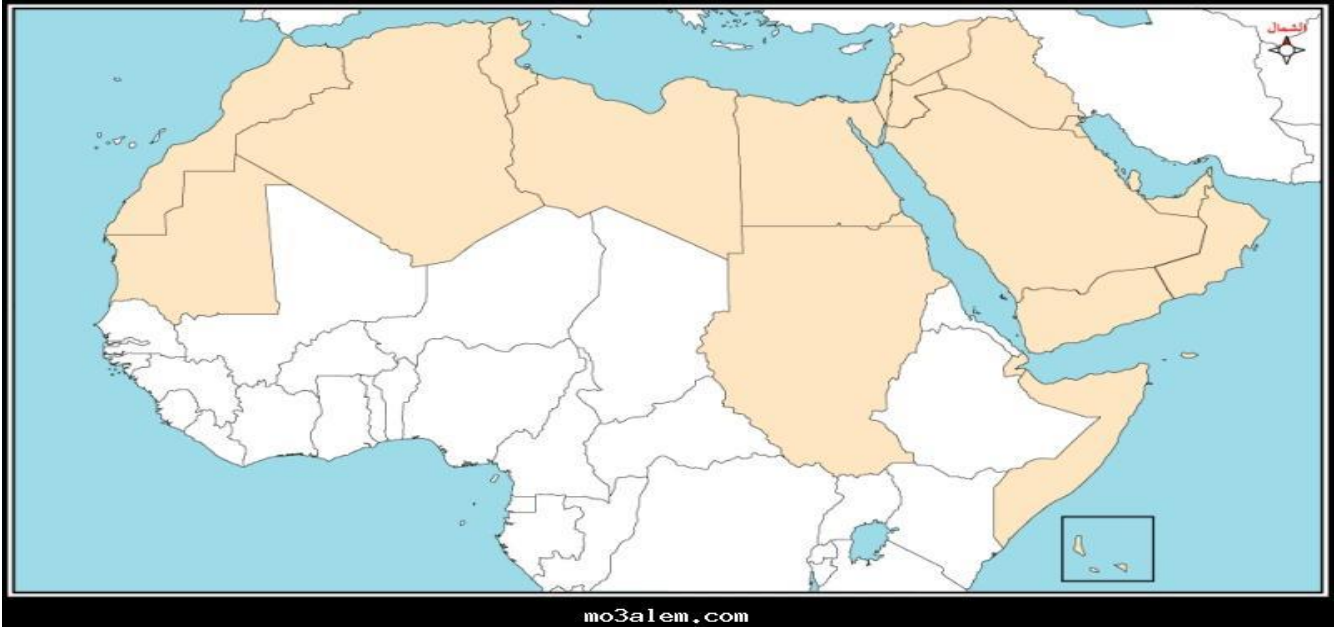
تابع الفصل الثاني ((النزاعات الحدودية في الوطن العربي ص 172))

س185- يحتل الوطن العربي موقعاً جغرافياً متميزاً . فسر ذلك ص 172

- 1- يربط بين قارات العالم القديم
- 2- سيطرة الوطن العربي على الكثير من المضائق والممرات المائية (قناة السويس- مضيق هرمز - مضيق باب المندب – مضيق جبل طارق)
- 3- مرور معظم الخطوط الجوية العالمية عبر أجوائه
- 4- يحتوي على موارد الطاقة كالنفط
- 5- لموقع الوطن العربي أهمية اقتصادية وعسكرية وسياسية مما عرضة للاستعمار الأوروبي والحروب والغزوات من قبل أمريكا وأوروبا للسيطرة على العالم لماذا ؟

س186- ماذا يقصد بالموقع الإستراتيجي ؟ ص173

هو الموقع أو المكان الذي يحتل أهمية ومكانة سياسية أو عسكرية أو اقتصادية أو جميعها على المستوى المحلي أو الإقليمي أو العالمي



س187- ما الأسباب والعوامل التي حالت دون تحقيق الوحدة للوطن العربي ؟ ص173

- 1- مشكلات الحدود بين الدول العربية
- 2- إحتلال أجزاء من الوطن العربي مثل فلسطين وهضبة الجولان ومزارع شبعا في لبنان ولواء الإسكندرون

س188- اذكر ثلاثة أمثلة على الخلافات الحدودية في الوطن العربي أدت لنزاعات وصدامات . ص174

- 1- الصدام العسكري بين العراق وإيران
- 3- إحتلال العراق للكويت
- 4- تقسيم السودان الى دولتين

الفصل الثالث ((العلاقات الدولية في الحرب والسلم)) ص 176

س189- ماذا يقصد بالمشكلة السياسية ؟ ص176

أي تهديد يمس الأمن الداخلي أو الخارجي للدولة , ما يعرض سيادتها على أرضها وإستقرارها وتماسك شعبها لمواجهة الخطر

س190- عدد أهم المشكلات السياسية التي يمكن أن تهدد أمن الدول . ص176

((الحدود السياسية – المشكلات الإقتصادية – مشكلة الأقليات))

س191- هات أمثلة على مشكلات للحدود السياسية والتي هددت أمن الدول المعنية . ص176

((مشكلة الصحراء الغربية بين المغرب وجبهة البوليساريو – شط العرب بين العراق وإيران – الحدود بين الهند والصين))

معلومات ضع دائرة حول الإجابة الصحيحة مثال موضوع مشكلة الصحراء الغربية ص 176

1- تقع الصحراء الغربية في شمال غرب أفريقيا

2- يحدها شرقا الجزائر ومن الجنوب موريتانيا ومن الشمال المملكة المغربية ومن الغرب المحيط الأطلسي

3- يبلغ طول ساحل الصحراء الغربية نحو 1400 كم وتبلغ مساحتها 266 ألف كم مربع ويبلغ عدد سكانها 400 ألف نسمة

4- يتكون سكان الصحراء الغربية من أصول عربية وأمازيغية

5- تأسست جبهة البوليساريو عام 1973م والتي طالبت بإستقلال الصحراء الغربية

6- ترجع جذور المشكلة الصحراوية الى إحتلال إسبانيا لها عام 1883م والتي انسحبت منها عام 1976م

7- تدعم الجامعة العربية سيادة المغرب على الصحراء الغربية بإستثناء الجزائر

س192- فسر فشل الإستفتاء الذي حاولت هيئة الأمم المتحدة القيام به لحل مشكلة الصحراء الغربية . ص 177

لأن أطراف النزاع لم تتفق فيما بينها على من يحق لهم الإشتراك من سكان الصحراء في عملية الإستفتاء (تحديد الهوية)

س193- ما أسباب النزاع حول منطقة

الصحراء الغربية ؟ ص177

1- موقعها على سواحل المحيط الأطلسي

2- وفرة الخامات المعدنية وأهمها بالحديد

معلومات ضع دائرة حول الإجابة الصحيحة من درس

شط العرب والنزاع حوله بين العراق وإيران ص177

1- بدأت المشكلة حول شط العرب في القرن 17م

عندما احتلت الدولة الصفوية (إيران) العراق الأوسط

والذي استعادته منها فيما بعد الدولة العثمانية

2- خلال القرن 19م حرص الإستعمار البريطاني

على منح إيران حق الملاحة في شط العرب

3- تم توقيع اتفاقية شط العرب بين إيران والدولة العثمانية سنة 1913م

4- اعترفت العراق بحق إيران بالملاحة في شط العرب في اتفاقية الجزائر عام 1975م

5- قامت حرب بين العراق وإيران واستمرت 8 سنوات وذلك عام 1980م

س194- لماذا اعترضت إيران على اتفاقية عام 1913م الموقعة مع الدولة العثمانية وذلك عام 1937م وطالبت بالمجرى

الملاحي بشط العرب ثم وافقت عليها فيما بعد ؟ ص177

وافقت عليها فيما بعد بشرط تنازل العراق عن 4 أميال من شط العرب مقابل منطقة عبدان

معلومات ضع دائرة حول الإجابة الصحيحة من درس الخلاف بين الهند والصين على منطقة التبت ص 178

- 1- استولت الصين على منطقة التبت عام 1951م
 - 2- اخمدت الصين ثورة التبت سنة 1959م
 - 3- فر زعيم التبت الى الهند واسمه الدالاي داما
- س/ لماذا سارعت الهند الى مساندة ثورة الشعب في التبت ؟ ص 178
بسبب استيلاء الصين على منطقة التبت عام 1959م

س195- عدد أهم المشكلات الحدودية الاقتصادية التي يمكن ان تنشأ بين الدول ؟ ص 179

((تقسيم المياه - النزاع على الموارد الطبيعية ومصادر الطاقة))

س196- متى تظهر مشاكل تقسيم المياه بين الدول ؟ ولماذا تظهر هذه المشكلة ؟ ص 179

تظهر عند تعيين حدود المياه الإقليمية والدولية بينها أو عند تقسيم مياه الأنهار الدولية
تظهر بسبب ((الرغبة بالإستفادة من ثرواتها السمكية والمعدنية وممارسة حق الملاحة وتوليد الطاقة الكهربائية))

س197- هات أمثلة على نزاعات بين الدول حول تقسيم المياه . ص 179

- 1- الخلافات بين تركيا والعراق وسوريا حول اقتسام مياه نهر الفرات
- 2- والخلاف بين مصر والسودان وأثيوبيا حوا اقتسام مياه نهر النيل
- 3- النزاع الحدودي البحري بين بوليفيا وتشيلي وبيرو
- 4- النزاع بين تونس وليبيا حول استغلال النفط والغاز الطبيعي في مياه البحر
- 5- النزاع بين سلطنة عمان وايران حول مضيق هرمز
- 6- النزاع بين اليمن والصومال وجيبوتي حول مضيق باب المندب

س198- لماذا تظهر النزاعات والحروب بين الدول على الموارد الطبيعية ومصادر الطاقة ؟ ص 179

لأنها اي مصادر الطاقة والثروات الطبيعية لا تتوزع بشكل منتظم في مناطق العالم حيث تتوفر في أماكن وتكون نادرة في أماكن أخرى حيث تسارع الدول الكبرى للسيطرة على مناطق تواجدها من أجل تأمين احتياجاتها منها واستخدامها في صناعاتها وأنشطتها المختلفة

س199- لماذا لعب النفط والغاز الطبيعي كمصدرين للطاقة دورا في زيادة حدة الصراعات الدولية ؟ ص 180

لأنهما يشكلان ثلثي الإنتاج العالمي من الطاقة - لأنهما يسهمان في نصف التجارة العالمية

س200- عدد أهم المشكلات الاجتماعية التي يمكن أن تتعرض لها الدول في العالم . ص 180

((الأقليات القومية - الأقليات الدينية - الأقليات اللغوية - الأقليات العرقية))

س201- ماذا يقصد بالأقليات السكانية ؟ ص 180

مجموعة من الأفراد ينتمون الى خصائص واحدة تختلف عن الغالبية العظمى لسكان الدولة

س202- ماذا يقصد بالأقليات القومية ؟ ص 180

مجموعة من الأفراد تنتمي لهوية واحدة من حيث العرق واللغة والعادات والتقاليد وتعيش ضمن أكثرية قومية

س203- هات أمثلة على أقليات قومية سكانية تعيش ضمن أغلبية سكانية في العالم . ص 180

((شعب الكازاخ غرب الصين - تعدد القوميات في الإتحاد السوفيتي السابق - القوميات في يوغسلافيا السابقة مثل الصرب ومقدونيا والجبل الأسود وكرواتيا والبوسنة والهرسك))

س204- ماذا يقصد بالأقليات الدينية ؟ مع مثال؟ ص 181

مجموعة من الأفراد تتبع ديانة مختلفة عن ديانة أكثرية الإراد المجتمع

مثال (الأقليات المسلمة في الصين واليابان والولايات المتحدة أو الأقليات المسيحية في الدول المسلمة))

س205- ماذا يقصد بالأقليات اللغوية ؟ ص181

مجموعة من الأفراد لها لغتها الخاصة وتختلف عن لغة أكثرية أفراد المجتمع المتواجدة فيه

س206- لماذا تسمح بعض الدول للأقليات فيها باستخدام لغتها الخاصة أحياناً ؟ ص181

خوفاً من مطالبة الأقليات فيها بالإستقلال مثل الأكراد في العراق

معلومة

(بعض الدول تمنع الأقليات فيها باستخدام لغتها الخاصة بل تفرض عليها لغتها الأصلية مثل إيطاليا وتعاملها مع الأقلية النمساوية))

س207- ماذا يقصد بالأقليات العرقية ؟ ص182

مجموعة من الأفراد تنتمي لعرق أو سلالة تختلف عن سلالة أكثرية أفراد المجتمع الذي تعيش فيه

دور المنظمات الدولية (182)

س208- ما الحاجة لإنشاء منظمين عالميتين مثل عصبة الأمم ثم هيئة الأمم ؟ ص182

إندلاع حربين عالميتين نجم عنهما الدمار والموت في العالم

س209- فسر/ إنشاء عصبة الأمم عام 1919م. ومن ثم هيئة الأمم؟؟ ص182

((الحفاظ على السلم العالمي – تجنب قيام الحروب والنزاعات – حل النزاعات بالطرق السلمية))

س210- ماذا يقصد بمنظمة عصبة الأمم و منظمة هيئة الأمم ؟ ص 182+183

عصبة الأمم

((منظمة تأسست خلال مؤتمر باريس سنة 1919م بعد نهاية الحرب العالمية الأولى بهدف الحفاظ على السلم العالمي))

هيئة الأمم المتحدة

((منظمة دولية تأسست عام 1945م في مؤتمر سان فرانسيسكو وضع ميثاقها بحضور مندوبين عن خمسين دولة والتوقيع عليها رسمياً ومقرها الدائم في نيويورك بهدف الحفاظ على السلم العالمي))

س211- ما أهداف منظمة هيئة الأمم المتحدة التي أنشأت عام 1945م؟ ص183

((تنمية العلاقات الدولية بين الشعوب على أساس الإحترام المتبادل والمساواة – حق تقرير المصير لكل الدول – حفظ الأمن والسلام الدوليين – حفظ الحريات الأساسية للبشر دون تمييز- تحقيق التعاون الدولي الشامل لحل مشكلات العالم – الدعوة لنبذ العنف))

س212- عدد أهم مؤسسات الأمم المتحدة ؟ ص183

((الجمعية العامة – مجلس الأمن – محكمة العدل الدولية – الأمانة العامة -))

س213- عدد أهم المنظمات التابعة للأمم المتحدة ؟ ص183

((منظمة العمل الدولية – منظمة الأغذية والزراعة (الفاو) – منظمة الأمم المتحدة للتربية والعلوم والثقافة (اليونسكو)- منظمة الصحة العالمية – صندوق إغاثة الأطفال (اليونيسيف)- وكالة الأمم المتحدة لإغاثة وتشغيل اللاجئين الفلسطينيين (الأونروا))

214- بين دور منظمة الأمم المتحدة في حل بعض المشكلات والنزاعات الدولية في المجالات التالية . ص 183

المجال السياسي	المجال الإقتصادي	المجال الإجتماعي	المجال الإنساني
1- المساهمة في دعم حركات الإستقلال والتحرر اعدد من الدول 2- نشر قوات حفظ السلام على الحدود لبعض الدول 3- إرسال بعثات المراقبين الدوليين في مناطق التوتر 4- تسوية نزاعات إقليمية بين الدول 5- إستخدام الدبلوماسية الهادئة لتفادي الحروب على وشك الإندلاع	1- تقديم المعونات للدول النامية من أجل إعداد خطط شاملة للتنمية وإستغلال الموارد الطبيعية	1- أصدرت الجمعية العامة للإعلان العالمي لحقوق الإنسان دون تمييز بسبب الجنس أو اللون أو اللغة أو الدين	1- تقديم المساعدات الإغاثية في مناطق الكوارث الطبيعية 2- تقديم المساعدات الإنسانية للاجئين الفلسطينيين وضحايا النزاعات وقضية الفص العنصري في أفريقيا

215- بين أهم إخفاقات منظمة الأمم المتحدة . ص 184

- 1- أخفقت في القضاء على الحرب الباردة بين المعسكرين الشرقي والغربي
- 2- أخفقت في القضاء على بعض الحروب الإقليمية
- 3- أسرفها في إستخدام حق النقض الفيتو من قبل الدول العظمى مما أصابها بالعجز في كثير من الأحيان خاصة في حل القضية الفلسطينية وعردة إسرائيل ومن ورائها الولايات المتحدة في الساحة الدولية

الفصل الرابع ((الأمن الوطني والأمن القومي)) ص 186

س 216- ما مفهوم الأمن الوطني ؟ ص 186

هو قدرة الدولة على حماية أرضها وشعبها وإقتصادها من أي عدوان خارجي وحفظ أمنها وإستقرارها الداخلي

س 217- ما الأساسيات التي يعتمد عليها الأمن الوطني ؟ ص 186

((الإستعداد الدائم لمواجهة التهديدات التي تواجه الدولة - بناء القوة العسكرية والأمنية التي يعتمد عليها في توفير الحماية اللازمة للأفراد والمؤسسات))

س 218- يعتمد الأمن الوطني في تحقيق مفهوم الأمن الشامل على عدة أبعاد . عددها . ص 186

((الأمن العسكري - الإستقرار السياسي))

س 219- ماذا يقصد بالإستقرار السياسي ؟ او كيف يمكن تحقيق الإستقرار السياسي للدولة ؟ ص 186

قدرة النظام السياسي على إدارة شؤون الدولة وتوفير الحقوق والحريات لأفراد المجتمع ومشاركتهم في صنع القرار السياسي وقدرة الدولة على بناء علاقات إيجابية مع الدول الأخرى

س 220- ماذا يقصد بمفهوم الأمن الإقتصادي للدولة ؟ ص 186

((قدرة الدولة على تلبية الحاجات الأساسية لإفراد المجتمع وإيجاد الحلول المناسبة للأزمات الإقتصادية))

س 221- كيف يمكن للدولة تحقيق الأمن الإقتصادي ؟ ص 186

((تحقيق الأمن الغذائي - الأمن المائي - أمن الطاقة))

س222- ماذا يقصد بالمفاهيم التالية ؟ ص186

- الأمن الغذائي** ((قدرة الدولة على الإستمرار في توفير مخزون غذائي كما ونوعاً لأفراد المجتمع))
الأمن المائي ((قدرة الدولة على تلبية الإحتياجات المائية المختلفة كما ونوعاً دون سلبيات))
أمن الطاقة ((قدرة الدولة على تلبية احتياجاتها من الطاقة من مصادرها المختلفة))

س223- تحدث عن الجغرافيا السياسية للمملكة الأردنية الهاشمية . ص187

- يقع في جنوب غرب آسيا في الجزء الجنوبي من منطقة بلاد الشام وشمال شبه الجزيرة العربية
- للأردن حدود مشتركة مع فلسطين وسوريا والسعودية والعراق ويطل على خليج العقبة على البحر الأحمر
- لايفصل الأردن اي حدود طبيعية عن جيرانه العرب سوى نهر الأردن عن فلسطين ونهر اليرموك عن سوريا
- حدوده امتداد لبادية الشام في الشمال والشرق وفي الجنوب صحراء النفوذ ووادي عربة في الجنوب الغربي

س224- أكمل العبارات التالية بالمعلومة الصحيحة ص187

- 1- أسس الأمير عبد الله بن الحسين إمارة شرق الأردن عام (1921م)
- 2- إستقل الأردن عن الإنتداب البريطاني سنة (1946)
- 3- أصبح الأردن عضواً مؤسساً في جامعة الدول العربية سنة (1945)
- 4- أستشهد الملك عبد الله الأول في القدس سنة (1951)
- 5- تسلم جلالة الملك الحسين بن طلال الحكم سنة (1953 م)
- 6- إنضم الأردن الى الأمم المتحدة سنة (1955م)
- 7- إستلم جلالة الملك عبد الله الثاني الحكم في (شباط سنة 1999 م)

معلومة

((نظام الحكم ملكي نيابي وراثي الأمة مصدر السلطات وتمارس ذلك من خلال 3 سلطات التشريعية والتنفيذية والقضائية والتي يرأسها جلالة الملك عبد الله الثاني ويمارس الملك سلطته التنفيذية من خلال رئيس الوزراء وعدد من الوزراء الذي يتولى شؤون البلاد الداخلية والخارجية))

س225- يتحقق الأمن الوطني في الأردن من خلال ثلاث مستويات . عددها ص 188

- 1- مستوى داخلي يرتبط بحماية أمن افراد المجتمع وتحقيق الأمن والاستقرار
- 2- مستوى إقليمي يرتبط بإيجاد علاقات مع دول الجوار
- 3- مستوى دولي يرتبط بوجود تفاعل واتصال مع دول العالم

س226- ما مرتكزات الأمن الوطني الأردني ص188

((قيادة جلالة الملك عبد الله الثاني – السياسة الخارجية – القوات المسلحة الأردنية – النهج الديمقراطي -))

س227- كيف يمكن أن تكون قيادة جلالة الملك عبد الله الثاني من المقومات الأساسية والعامل الهام في تعزيز الأمن

الوطني الأردني؟؟ ص188

((وجود قيادة سياسية شرعية تحظى بالقبول الجماعي الطوعي - قيادة قديرة وقوية على رأس السلطة))

س228- لماذا يعتبر جلالة الملك أهم ركيزة في تنفيذ السياسة الأردنية؟ ص188

((لأنه يوظف علاقاته الشخصية مع زعماء العالم لهذا الغرض – شخص جلالة الملك الذي يتسم بالعقلانية والاعتدال من خلال خبرته الطويلة في الحكم والشؤون الدولية – للملك مصداقية تسهل لهة تأسيس روابط شخصية متينة مع زعماء العالم))

س229- ما التحديات التي أشار إليها جلالة الملك عبد الله الثاني بن الحسين في ورقته النقاشية السادسة؟ ص188

((تحمل الأردن لآثار الصدمات الخارجية – النزاعات والحروب المحيطة بالأردن – إنهيار الدول المجاورة للأردن
تفكك المجتمعات المحيطة بالأردن – عبور اللاجئين لحدود الأردن الباحثين عن الكرامة والأمن))

230- ماذا يقصد بالسياسة الخارجية للدولة ؟ ص 189

هي نتاج التفاعل بين المصالح والقيم الوطنية وبين وضع دولي معين أو منطقة إقليمية تتسم بميزات معينة

231- لماذا يحرص الأردن دوماً على تطوير علاقات متوازنة مع دول العالم ؟ ص 189

لدعم الموقف السياسي الأردني ولرفد التنمية الأردنية بهدف حفظ أمنه الوطني بالتأييد الدولي

232- ماذا يقصد بالقوات المسلحة الأردنية والأجهزة الأمنية ؟ ص 189

هي درع الوطن وحامي حدوده والمسؤولة عن نعمة الأمن والأمان التي ينعم الأردنيون بها من مختلف المنابت والأصول

233- ما الذي بنيت وارتكزت عليه الديمقراطية في الأردن ؟ ص 189

((فهمنا لحقوقنا وواجباتنا - إدراك كمل منا ماله وما عليه - وممل للوطن من حقوق وواجبات - وحقوقنا التي ينبغي أن نمؤسها باسم الديمقراطية))

234- لماذا يهتم الأمن الوطني بترسيخ النهج الديمقراطي ؟ ص 189

((لأن النهج الديمقراطي يعمق روح الإنتماء للوطن - وتعزيز الثقة بمؤسساته - وتأكيد وحدة مكونات الشعب الأردني))

235- من متطلبات تحقيق الأمن الوطني وجود وحدة للقرار السياسي تترجم مفهوم الأمن الوطني الى سياسات وإجراءات

عدد هذه الإجراءات . عددها ص 190

- 1- تحديد المصالح والقيمت التي تسعى الدولة والمجتمع لحمايتها
- 2- تحديد الأخطار أو التهديدات التي تواجه الدولة والمجتمع
- 3- تحديد السياسات والأدوات والخطوات اللازمة لتحقيق هفي حماية المصالح والقيم
- 4- بناء المؤسسات القادرة على تنفيذ هذه السياسات ومتابعة تنفيذها

الأمن القومي ص 191

س 236- ما مفهوم الأمن القومي ص 191

الإجراءات والتدابير كافة التي تتخذها الدولة من أجل حماية أرضها وشعبها من أي إعتداء أو تهديد داخلي أو خارجي بتجهيز القوات العسكرية والأمنية للمحافظة على سيادة الدولة

س 237- وضح أهمية الأمن القومي . ص 191

- 1- يعد الأمن ركيزة من ركائز الدولة يساهم في تنميتها
- 2- يعمل الأمن على تحقيق العدل من خلال وضع الأحكام التشريعية وتطبيق القانون
- 3- يحمي الأمن حدود الدولة من التعرض لأي إختراق أو عدوان

س 238- ما مفهوم إستراتيجية الأمن القومي ؟ ص 191

مجموعة من الطرق التي تهدف للإستفادة من القوى السياسية والإقتصادية والعسكرية كافة من أجل فرض سلطة الدولة على أرضها ودفع الخطر الخارجي عنها

س 239- ما المحاور التي تعتمد عليها الإستراتيجية القومية ؟ ص 191

- 1- وضع الخطط الأمنية للدولة
- 2- بناء جيش قوي
- 3- تعزيز قوى الأمن الداخلي لحماية المواطنين من الجرائم
- 4- توفير الأسلحة والمعدات الحربية
- 5- توفير الحماية للمؤسسات والوزارات الموجودة على أرض الدولة

240- عدد أنواع الأمن القومي ؟ ص192

((أمن الأفراد – الأمن الداخلي والخارجي – الأمن الإقليمي -))

241- ماذا يقصد بالأمن الداخلي والأمن الخارجي ؟ ص192

الداخلي فرض سلطة القانون داخل الدولة وحماية ممتلكاتها العامة والفردية من أي إعتداءات قد تتعرض لها
الخارجي بقاء الدولة في بيئة مستقرة وخالية من الحروب عن طريق تقوية علاقاتها ومصالحها مع الدول المحيطة من خلال الإتفاقيات وإبرام المعاهدات المشتركة

242- ما مفهوم الأمن الإقليمي ؟ ص192

هو اتفاق مجموعة من الدول التي تقع في منطقة معينة ومتقاربة من بعضها بعضاً لحماية مصالحها المشتركة (كمعاهدة الدفاع المشترك)

المياه في الدول العربية ص192

معلومة ((تعد منطقة شمال أفريقيا وشبه الجزيرة العربية أكثر المناطق جفافاً في العالم والشرق الأوسط بإستثناء الكيان الصهيوني وتركيا))

س243- لفهم قضية المياه في الشرق الأوسط وإمكانيات حلها ينبغي أن تفهم خصوصية هذا المورد الذي يختلف عن كل الموارد . ما خصوصيات المورد المائي في منطقة الشرق الأوسط؟؟

- 1- المسألة المائية ترتبط بالإختلاف بين الطلب ونسبة تجدد الموارد المائية
- 2- تزداد حدة مشكلة المياه بسبب الزيادة السكانية
- 3- مسألة الوصول لمياه الشرب هي الأهم في العالم أجمع
- 4- اصبح المعدل العالمي لاستهلاك المياه 1000 مترمكعب للفرد سنوياً والذذي تضاعف اربع مرات
- 5- الإستخدام البشري للمياه المفرط للماء يؤدي الى تراجع نوعية وجودة المياه
- 6- مشكلة ندرة المياه تتزايد نتيجة لزيادة الإستخدام البشري والطلب عليها في الوطن العربي للزراعة والصناعة
- 7- مشكلة المياه تعاني منها منطقة الشرق الأوسط وجنوب الكرة الأرضية بشكل خاصة التي تسبب التوتر والمناوشات العسكرية أحيانا (تركيا وقطع مياه الفرات عن سوريا والعراق سنة 1990م) (بناء أنبوبا لسد النهضة على نهر النيل)

س244- لماذا أطلق الدارسون على القرن الواحد والعشرين إسم (قرن حروب الذهب الأزرق)؟ ص192
إشارة للصراع حول الماء
قد يأتي في سؤال ضع دائرة حول الإجابة الصحيحة

245- فسر أسباب نشوب صراع محتمل بين الدول المتشاركة في الأحواض المائية . ص194

- 1- يعيش في أحواض جريان الأنهار نحو ملياري نسمة أي 40% من سكان العالم حيث استعمال دولة المنبع لحصة أكبر من مياه النهر مما يقلل حصص الدول الأخرى
- 2- إزداد اعتماد الدول المشتركة في الحوض على دولة المنبع التي تستهلك المياه بكثرة وتلوث المنبع أحيانا فيؤدي الى التوتر بين دول الحوض
- 3- دول الاتحاد الأوروبي مشكلتها ليس في كمية الماء بل في تلوث الماء بفعل الصناعات
- 4- التغير المناخي أدى الى تدهور نوعية المياه ومصادرها
- 5- عدم إلتزام دول المنبع بالإتفاقيات الدولية أو الثنائية في منطقة الشرق الأوسط وأفريقيا لتنظيم إستخدام مياه الأنهار

246- اذكر أهم الحلول والمقترحات لمشكلة المياه . ص195

((الإدارة السليمة للمياه – ترشيد استهلاك المياه – اعتماد اجراءات التوفير في صرف المياه – تحلية مياه البحر – إعادة معالجة المياه المستخدمة في الري والزراعة وأعمال النظافة – تحديث طرق الري والزراعة – حماية المياه من التلوث))