

٦



سلطنة عُمان
وزارة التربية والتعليم

تقنية المعلومات

الفصل الدراسي الثاني

الصف السادس



٦

تقنية المعلومات

الصف السادس - الفصل الدراسي الثاني

الطبعة الأولى ١٤٣٥هـ - ٢٠١٤م



ألف هذا الكتاب بموجب القرار الوزاري ٢٠١٣/٩٣ م

تمت عمليات إدخال البيانات والتدقيق اللغوي والتصميم والإخراج
بمركز إنتاج الكتاب المدرسي والوسائل التعليمية
بالمديرية العامة لتطوير المناهج

جميع حقوق الطبع والنشر والتوزيع محفوظة
لوزارة التربية والتعليم



حضرة صاحب الجلالة السلطان قابوس بن سعيد المعظم

المحتويات

٥	المحتويات
٧	التقديم
٩	المقدمة
١١	الوحدة الخامسة : الإنترنت
١٣	الدرس الأول: المتصفح Google Chrome
١٥	الدرس الثاني: تقنيات البحث المتقدمة
٢٣	الدرس الثالث: الاستخدام الآمن للإنترنت
٢٨	مشروع: تطبيقات على البحث في شبكة الإنترنت
٢٩	الوحدة السادسة : تطبيقات التلوين
٣١	الدرس الأول: دمج الصور
٤٧	الدرس الثاني: تأثيرات الصور
٥٧	الدرس الثالث: معالجة الصور
٦٩	مشروع: تحرير تصاميم متنوعة في برنامج Gimp
٧١	الوحدة السابعة : الجداول الحسابية
٧٣	الدرس الأول: تحرير أوراق العمل وتنسيقها
٨٣	الدرس الثاني: الصيغ الرياضية
٩٦	مشروع: أنشطة متنوعة في برنامج Ms-Excel
٩٧	الوحدة الثامنة : العروض التقديمية
٩٩	الدرس الأول: الجداول والمخططات
١٠٧	الدرس الثاني: رسومات Smart Art
١١٣	الدرس الثالث: الوسائط المتعددة
١١٨	مشروع: تصميم عرض تقديمي في برنامج Ms-PowerPoint

تقديم

الحمد لله نحمده تمام الحمد، ونصلي ونسلم على خير خلقه سيدنا محمد وعلى آله وصحبه أجمعين... وبعد

تحرص وزارة التربية والتعليم على تجويد العملية التعليمية من خلال إرساء قواعد منظومة تعليمية متكاملة تلبى احتياجات البيئة العمانية وتتناسب مع متطلباتها الحالية.

وبعد مراجعة النظام التعليمي للسلطنة وقياس مستوى أدائه وتحديد أهم التحديات التي تواجهه، قامت وزارة التربية والتعليم بإعادة ترتيب أولوياتها، وتنظيم جهودها لإحداث التطوير بما يتماشى مع توجهات السلطنة ورؤيتها المستقبلية، حيث جرى تطوير الأهداف العامة للتربية، والخطة الدراسية التي أولت اهتماماً أكبر للمواد العلمية وتدريب اللغات، واستحدثت مواد دراسية جديدة لمواكبة المستجدات على صعيد تكنولوجيا المعلومات واحتياجات سوق العمل من المهارات، هذا فضلاً عن التطوير الذي أدخل على أساليب واستراتيجيات تدريس المناهج الدراسية التي أصبحت تعنى بالمتعلم باعتباره محور العملية التعليمية التعليمية.

إن النقلة النوعية التي نشهدها حالياً في العملية التعليمية أحدثت الكثير من التغييرات الجذرية، فجاءت الكتب الدراسية متسمة بالحدثة والمرونة، والتوافق في موضوعاتها مع مستويات أبنائنا الطلبة والطالبات، وخصائص نموهم العقلي والنفسي، وثقافتهم الاجتماعية، واهتمت بالجوانب المهارية والفنية والرياضية البدنية تحقيقاً لمبدأ أصيل من مبادئ فلسفة التربية في السلطنة الداعي إلى بناء الشخصية المتكاملة للفرد، وعززت دور المتعلم في عملية التعلم من خلال إكسابه مهارات التعلم الذاتي والتعلم التعاوني، ولم يعد هذا الكتاب المدرسي بما يحويه من معارف ومهارات وقيم واتجاهات - إلا دليلاً يسترشد به الطالب للوصول إلى ما تختزنه مصادر المعلومات المختلفة كالمراجع المكتبية ومصادر التعلم الإلكترونية الأخرى من معارف، وعلى الطالب القيام بعملية البحث والتقصي للوصول إلى ما هو أعمق وأشمل.

فإليكم أبنائي وبناتي الطلاب والطالبات نقدم هذا الكتاب راجين أن يجد عين الاهتمام منكم، ويكون لكم خير معين؛ لتحقيق ما نسعى إليه من تقدم ونماء هذا الوطن المعطاء تحت ظل القيادة الحكيمة لمولانا حضرة صاحب الجلالة السلطان قابوس بن سعيد المعظم حفظه الله ورعاه.

والله ولي التوفيق ،،

د.مديحة بنت أحمد الشيبانية
وزيرة التربية والتعليم

المقدمة

عزيزي الطالب / عزيزتي الطالبة

يسرُّنا أن نضع بين يديك كتاب تقنية المعلومات للصف السادس (الفصل الدراسي الثاني)، والذي ستدرس من خلاله أربع وحدات دراسية ستسهم في إثراء معلوماتك وتطوير مهاراتك الحاسوبية.

ستبدأ رحلتك في عالم تقنية المعلومات من خلال التعرف إلى متصفحات الإنترنت وتقنيات البحث المتقدمة و ضوابط الإنترنت الآمن. ثم ستتميّ مهاراتك في مجال التلوين من خلال برنامج Gimp الذي سيمكنك من تحرير ومعالجة الصور وإضافة تأثيرات مختلفة عليها، وهو برنامج مفتوح المصدر يمكنك تحميله مجاناً على حاسوبك الشخصي في المنزل.

وستواصل رحلتك في عالم تقنية المعلومات بالتعرف إلى كيفية التعامل مع البيانات النصية والرقمية في برنامج الجداول الحسابية Ms-Excel. وأخيراً ستتعرف إلى العديد من المميزات في برنامج العروض التقديمية Ms-PowerPoint والتي ستساعدك على إنشاء وتصميم عروض تقديمية هادفة.

ستلاحظ أن أنشطة الكتاب جاءت مرتبطة بأحداث حياتك اليومية وبالمواد الدراسية المختلفة؛ وذلك تحقيقاً لمبدأ التكامل بين تقنية المعلومات وكافة المناهج الدراسية، ولتوجيهك إلى ضرورة تفعيل استخدام التقنية في كافة مجالات تعلّمك. كما ستلاحظ أن تعليمات الأنشطة جاءت في خطوات واضحة وبمبسطة لتساعدك على الاعتماد على نفسك من خلال التعلم الذاتي بحسب قدراتك والوقت المتاح لديك سواء في المدرسة أو المنزل.

إننا نوجه عنايتك عزيزي الطالب/ عزيزتي الطالبة إلى المحافظة على كتابك هذا؛ لأنه دليلك ومرجعك أثناء تعلمك للمادة وتنفيذ أنشطتها. وفقك الله في مسيرتك التعليمية.

المؤلفون

الوحدة الخامسة الإنترنت

مقدمة

لقد تعرفت في الصف الخامس على شبكة المعلومات العالمية (Internet) والتي تعتبر من الأدوات الرئيسة في التواصل، والتعلم، والحصول على المعلومات. وستواصل تعلمك في هذه الوحدة لمتصفحات الإنترنت، وتقنيات البحث المتقدمة، وضوابط الاستخدام الآمن للإنترنت.

يتوقع من الطالب في هذه الوحدة أن:

- يتعامل مع المتصفح Google Chrome.
- يستخدم تقنيات البحث المتقدمة.
- يتبع ضوابط الاستخدام الآمن للإنترنت.

المتصفح Google Chrome



Google Chrome هو متصفح ويب مفتوح المصدر ومجاني أطلقتها شركة Google، يتميز بالسرعة وسهولة الاستخدام.

نشاط ١: أنا أستكشف Google Chrome



متصفح الإنترنت Web Browser هو برنامج يمكنك من خلاله التَّجُولُ في مواقع الإنترنت والتَّقلُّل بين صفحاتها، للوصول إلى المعلومات سواء كانت نصية أم مسموعة أم مرئية.

استكشاف واجهة المتصفح

- ❖ شاهد مقطع الفيديو (متصفح Google Chrome).
- ❖ افتح المتصفح Google Chrome، ولاحظ ما يلي:
 - مكونات شاشة البرنامج.
 - أزرار (أيقونات) المتصفح.
 - المفضلة أو الدالة Bookmark.
 - حفظ صورة من موقع.
 - نسخ نص من موقع.
 - البحث عن كلمة في موقع.

قارن بين واجهتي المستخدم للمتصفحين Internet Explorer و Google Chrome.





من خلال مشاهدتك لمقطع الفيديو (متصفح google chrome)، اكتب مكونات شاشة المتصفح.

1

2

3

4

3

1

4

2

ضبط إعدادات المتصفح

- ❖ شاهد مقاطع الفيديو الآتية، ودوّن ملاحظاتك حول كيفية ضبط إعدادات المتصفح الواردة فيه:
 - الإضافات.
 - علامات التبويب.
 - إعداد الصفحة الرئيسية للمتصفح.
 - محو تاريخ التصفح والمعلومات من المتصفح.
- ❖ اعرض ما تعلمته من خلال مشاهدتك لمقاطع الفيديو على زملائك في مختبر الحاسوب.

تقنيات البحث المتقدمة

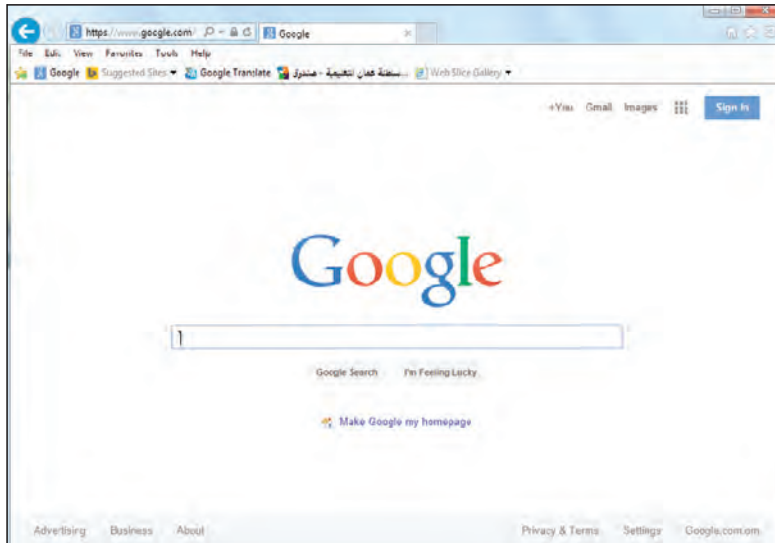


تقنيات البحث المتقدمة هي خصائص توفرها محركات البحث، تتيح إمكانية الحصول على معلومات محددة ودقيقة.

نشاط ٢: أنا أستكشف محرك البحث Google



- ❖ شاهد مقطع الفيديو (البحث في مواقع الإنترنت)، وأجب عما يلي:
 - ما الهدف من محرك البحث؟
 - اذكر بعض الأمثلة على محركات البحث التي تعرفها.
- ❖ افتح محرك البحث Google، ثم استكشف واجهته.



❖ جرب البحث عن "كرة القدم" ولاحظ صفحة نتائج البحث، ثم أكمل الفراغات الآتية:

The screenshot shows a search engine interface with the following elements:

- 1:** The search bar containing the text "كرة القدم".
- 2:** The search results header, "About 4,560,000 results (0.26 seconds)".
- 3:** The first search result, which is a Wikipedia article titled "كرة القدم - ويكيبيديا، الموسوعة الحرة".
- 4:** The URL of the first search result: "ar.wikipedia.org/wiki/كرة_القدم".

..... ٢

..... ١

..... ٤

..... ٣

نشاط ٣: إرادتي سر ناجحي



من هي ؟



- ❖ من هي هيلين كيلر؟ وما سر نجاحها؟
 - ❖ لماذا تعتبر من رموز الإرادة الإنسانية؟ ومن ساعدها في تحقيق ذلك؟
 - ❖ شاهد مقطع الفيديو (الكلمات المفتاحية)، ليساعدك في الحصول على معلومات أكثر تحديداً عن شخصية صاحبة الصورة (هيلين كيلر).
- يمكنك الوصول إلى المعلومات التي تبحث عنها بطريقة أسرع من خلال استخدام تقنيات البحث الآتية:



الكلمات المفتاحية Keywords: هي الكلمات التي تدخلها في مربع البحث والتي يقوم على أساسها محرك البحث بتحديد وفرز الصفحات التي تظهر فيها هذه الكلمات.

اختيار الكلمات المفتاحية Keywords

كن محدداً ومباشراً في اختيار الكلمات المفتاحية.

اختر الكلمات بحيث تكون مترابطة وذات معنى ومختصرة.

تجنب استخدام الكلمات العامة مثل: (من-إلى-على).

للتعرّف إلى شخصية (هيلين كيلر)، انتقِ الكلمات الأساسية والمهمة (الكلمات المفتاحية) على سبيل المثال:
اسم الشخصية التي تبحث عنها (هيلين كيلر).
■ في مربع البحث:



انقر بحث Google

ستظهر روابط مواقع تتحدث عن هيلين كيلر، تصفح الموقع الذي تراه مناسباً للتعرف عليها أكثر.



تقنيات البحث المتقدمة تساعدك على الغوص في أعماق الإنترنت والوصول إلى ما تبحث عنه بدقة أكثر في وقت قياسي.

استخدام تقنيات البحث المتقدمة

لتحصل على نتائج بحث تضم روابط المواقع التي تتحدث عن هيلين كيلر ومعلمتها التي كان لها الفضل في نجاحها، استخدم علامة + :



لاحظ نتائج البحث التي حصلت عليها.

لتحصل على الصفحات أو روابط المواقع التي تحتوي على جملة محددة، ضعها بين علامتي تنصيص " " .



لاحظ نتائج البحث التي حصلت عليها.

لتحصل على نتائج بحث تضم روابط المواقع التي تتحدث عن هيلين كيلر ولا تضم كلمة وفاة:



لاحظ النتائج التي حصلت عليها، هل تحتوي على كلمة (وفاة)؟

البحث حسب نوع الملف

للبحث عن ملفات العروض التقديمية بامتداد ppt:

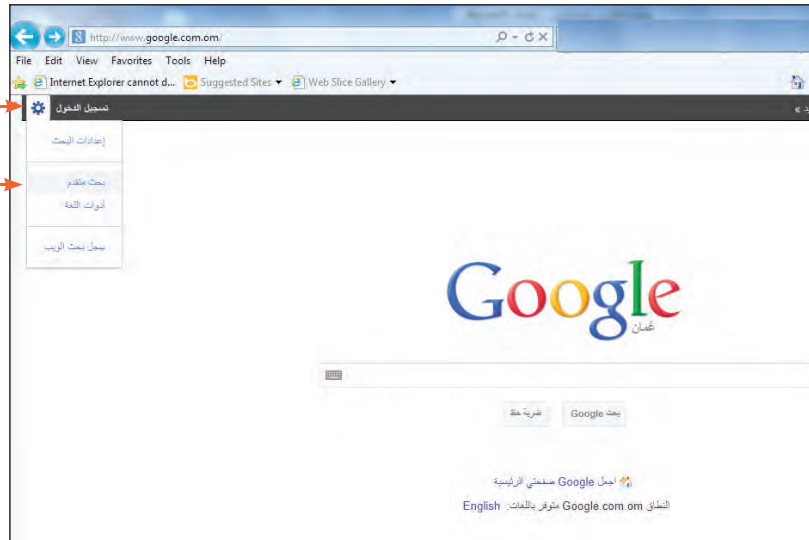
- افتح محرك البحث Google، لتبحث عن (هيلين كيلر).



تستطيع البحث عن معلومات حسب نوع الملف وامتداده، على سبيل المثال ملف عروض تقديمية ppt، أو مستند نص doc، أو مصنف اكسل xls.

انقر أداة
خيارات
Options

اختر بحث
متقدم
Advanced
Search



ستظهر لك شاشة البحث المتقدم.

اكتب في
مربع البحث
هيلين كيلر

اختر
Microsoft
power point
(.ppt)

انقر بحث
متقدم



لاحظ نتائج البحث التي حصلت عليها ستجد أن جميعها عروض تقديمية بامتداد ppt بحيث يمكنك فتحها أو حفظها.

كيف يمكنك البحث عن معلومات حسب تنسيق الملف بطريقة أخرى؟



البحث عن الصور ومقاطع الفيديو

لتبحث عن صور هيلين كيلر:

- اكتب (هيلين كيلر) في مربع البحث.
- من الشريط الموجود أسفل مربع البحث :

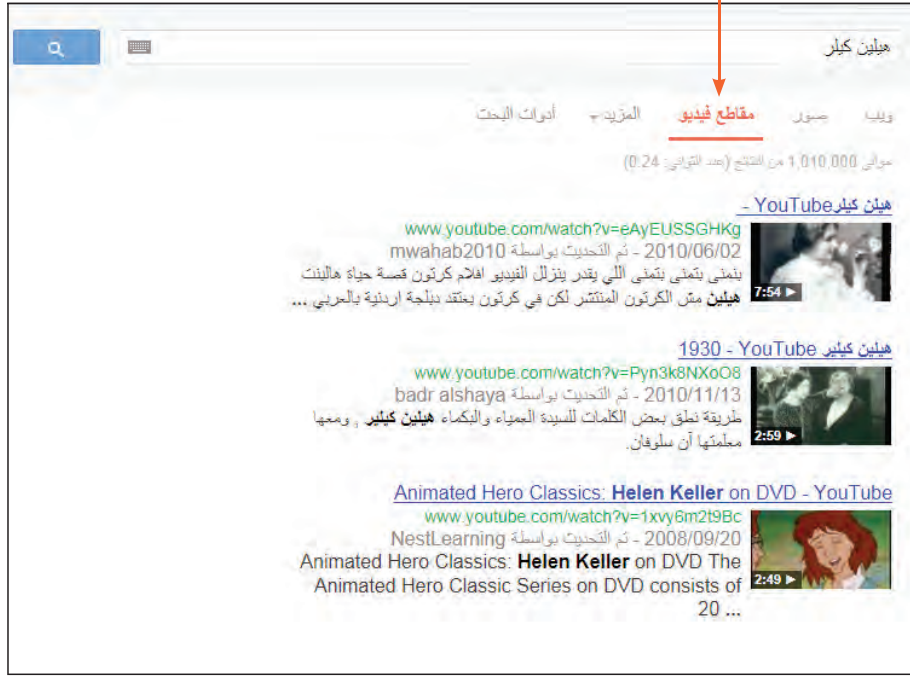


اختر صور
Images

انقر على الصورة
لفتحها أو حفظها

للبحث عن مقاطع فيديو متعلقة بـ (هيلين كيلر):

اختر مقاطع فيديو
Videos



انقر الرابط
لتشاهد الفيديو

- استكشف الخيارات الأخرى في قائمة المزيد .More
- قارن نتائج البحث التي تحصل عليها عندما تستخدم خيار ويب Web، أو الخيارات الأخرى في قائمة المزيد . More



الاستخدام الآمن للإنترنت



الاستخدام الآمن للإنترنت يقيك من المخاطر الناتجة من اتصال جهازك بالإنترنت مثل سرقة معلومة، أو نشرها، أو إلحاق ضرر بحاسوبك.

نشاط ٤: أنا أستخدم الإنترنت بشكل آمن

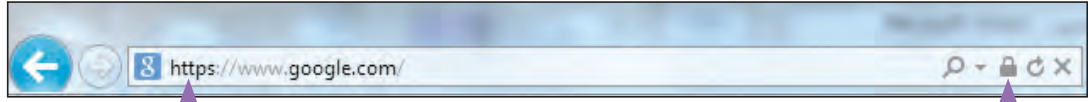


- ❖ ما المخاطر المحتملة عند استخدامك لشبكة الإنترنت؟
- ❖ كيف يمكنك تجنب هذه المخاطر؟

مواقع الويب الآمنة وغير الآمنة

- لمعرفة إذا كان موقع الويب الذي تزوره آمناً أم غير آمن:
- افتح المتصفح Google Chrome.
- أدخل عنوان الموقع، وليكن محرك البحث Google (www.google.com).
- اضغط مفتاح الإدخال Enter من لوحة المفاتيح.

ستلاحظ أن هذا الموقع آمن، وذلك من خلال ظهور:



بروتوكول https بدلاً من http في عنوان URL. وحرف (S) هنا هو الحرف الأول من كلمة secure أي آمن.

https://



البروتوكول http:// هو عنوان يستخدمه متصفح الإنترنت للدخول إلى مواقع الويب، بحيث يتم نقل كافة صفحات الموقع على شبكة الإنترنت باستخدام هذا البروتوكول.



قفل صغير مغلق بعد عنوان الموقع، وإذا كان القفل مفتوحاً فإن هذا الموقع غير آمن.

تصفح المواقع في الجدول الآتي، وصنّفها هل هي آمنة أم غير آمنة.



هل الموقع آمن أم غير آمن؟	الموقع
.....	www.gmail.com
.....	www.bankmuscatonline.com
.....	www.clubpenguin.com
.....	www.Playstation.com



يعتبر إنشاء كلمة مرور قوية أمرًا في غاية الأهمية لحماية معلوماتك الشخصية أثناء تصفحك للإنترنت أو أثناء التسوق الإلكتروني.

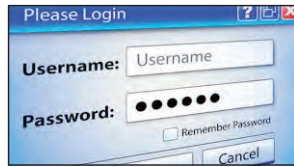
كلمات المرور Passwords

- ❖ شاهد فيديو (الخصوصية)، وأجب عما يلي:
 - ما المقصود بكلمة المرور (كلمة السر)؟
 - كيف تحافظ على معلوماتك الشخصية؟
 - ما مواصفات كلمة المرور القوية؟

عند إنشاء كلمة مرور عليك مراعاة الآتي:

استخدم كلمة مرور قوية تتكون من أحرف، وأرقام، ورموز.

احتفظ بكلمة المرور في مكان آمن وقم بتغييرها من فترة إلى أخرى.



لا تستخدم كلمة مرور واحدة لجميع حساباتك على الإنترنت.

لا تُنشئ كلمة مرور تدل على تاريخ ميلادك أو أي مناسبة أخرى يسهل تخمينها.

لا تخبر أي شخص بكلمة المرور الخاصة بك إلا والديك أو ولي أمرك.

البرامج الضارة Malware



أثناء تصفحك للمواقع غير الآمنة، قد يتعرض جهازك للبرامج الضارة؛ مما قد يلحق الضرر به دون علمك.



الفيروسات Viruses

برامج تقوم بإلحاق الضرر بحاسوبك من خلال تدميره وتغيير ملفات النظام فيه، وقد تقوم أنت بنقل هذا البرنامج أو الملف إلى حواسيب أصدقائك عندما تتصل بهم.



برامج التجسس Spyware

تقوم بجمع معلومات عن حاسوبك دون علمك، مثل الدخول إلى ملفاتك الشخصية ومعرفة الأرقام السرية، والسيطرة على جهازك بشكل كامل.



لحماية حاسوبك من الفيروسات وبرامج التجسس، قم بتنصيب أحد برامج مكافحة الفيروسات الموثوقة.

لحماية حاسوبك من الإصابة بالبرامج الضارة :

- احذر من تحميل البرامج المجانية من المواقع غير الموثوقة إلى حاسوبك.
- تجنب فتح الملفات المرفقة بالبريد الإلكتروني عندما تكون الجهة المرسلة مجهولة الهوية.
- لا تدخل المواقع التي تعرض محتويات غير مشروعة (غير أخلاقية) أثناء تصفحك الإنترنت، لأنها وكر لبرامج الفيروسات.
- احذر الإعلانات التي تظهر لك فجأة أثناء تصفحك لمواقع الإنترنت، مثل دعوتك لدخول موقع آخر أو الفوز بمبلغ أو رحلة معينة.



ما أشهر البرامج المستخدمة لمكافحة الفيروسات وبرامج التجسس؟

أمن الأجهزة المحمولة Mobile Devices Security

تعتبر الأجهزة المحمولة أكثر عرضة للضياع والسرقة؛ نظرًا لصغر حجمها وسهولة نقلها، ويمكن أن تشمل السرقة الجهاز نفسه أو المعلومات التي يحتوي عليها مثل:



لحماية جهازك المحمول من السرقة، احتفظ به في مكان مغلق وآمن، وقم بإنشاء كلمة مرور قوية للدخول إليه.

المعلومات الشخصية

الصور الشخصية

كلمات السر



معلومات عن الأقارب

قوائم الاتصالات

لحماية معلومات جهازك من السرقة:

الأجهزة التي لا تتمتع بالحماية تعتبر أهدافًا سهلة للاختراقات الإلكترونية.



حينما تحمي جهازك بكلمة مرور وتفعّل خاصية القفل التلقائي، يعطيك ذلك وقتًا كافيًا للتواصل عن بعد مع أجهزتك المسروقة أو المفقودة.



قم بتشغيل جهازك وجميع بياناتك.



قم بتشغيل خاصية القفل التلقائي.



قم بتنصيب برنامج الحماية من السرقة.



استخدم التشفير وكلمة المرور لحماية بطاقة الذاكرة الخارجية الخاصة بك.

تطبيقات على البحث في شبكة الإنترنت

وظف المهارات التي تعلمتها لكتابة تقرير هادف عن أحد الموضوعات الآتية، وأعد عرض تقديمي له:



١ فيروس كورونا: أعراضه وكيف ينتقل؟

٢ هل يمكن أن نعيش في المريخ؟

٣ من هم أطفال التوحد؟ وكيف نساعدهم؟

٤ فيروسات الحاسوب وبرامج التجسس والحماية منها.

٥ شواطئنا في خطر، كيف نحميها؟

٦ اختراعات ومخترعون.

اتبع الإرشادات الآتية:



- يمكنك اختيار موضوع آخر عن المواضيع المقترحة بعد الرجوع إلى معلمك.
- اختر الكلمات المفتاحية المناسبة، لتوفر الوقت الذي تستغرقه في البحث.
- دعّم موضوعك بالصور ومقاطع الفيديو.
- تذكر: ليس كل ما هو موجود على الإنترنت صحيحاً ومناسباً.
- وثّق أسماء المواقع التي استعنت بها وعناوينها.
- انتقِ المعلومات المهمة في موضوعك، ثم قدمها في عرض تقديمي لا يزيد عن ٥ شرائح.
- أضف رأيك الشخصي في نهاية العرض.

الوحدة السادسة

تطبيقات التلوين

مقدمة

لقد تعرفت في الصف الخامس على برامج التلوين التي تسهل عليك التعامل مع الصور ومعالجتها مثل تلوينها، وتحويلها، ودمجها، والتحكم بدرجة سطوعها وإضاءتها، وإزالة الشوائب، والأجزاء غير المرغوب فيها، مما ينتج لك تصاميم جذابة وهادفة، كما تُمكنك من إضافة النصوص والأشكال الهندسية والحررة للحصول على تصاميم متعددة الأغراض. وستواصل تعرفك من خلال هذه الوحدة على برنامج التلوين Gimp، حيث ستتعلم مهارات متقدمة تساعدك في دمج الصور ومعالجتها وإضافة التأثيرات عليها.

يتوقع من الطالب في هذه الوحدة أن:

- يدمج أكثر من صورة في تصميم واحد.
- يضيف تأثيرات مختلفة على الصور.
- يعالج الصور الملونة وغير الملونة.
- يدرك أهمية البرنامج في إنتاج رسوم متعددة الأغراض.



- ❖ ما حكمتك المفضلة والتي تحرص على تطبيقها في حياتك؟
- ❖ ما فائدة الحكم في حياتنا؟

يمكنك في برنامج Gimp إنشاء تصميم لحكمة ما ولتكن (لكل مجتهد نصيب)، وإضافة صورة تعبر عن هذه الحكمة، ولتنفيذ ذلك:

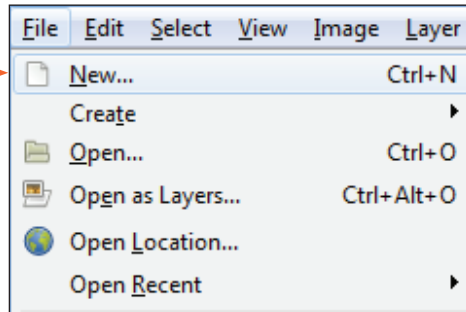
- افتح برنامج Gimp.

إنشاء ملف جديد

لإنشاء ملف تصميم جديد:

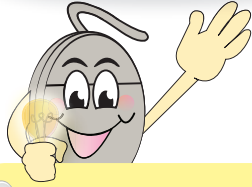
- من قائمة ملف File :

اختر جديد New

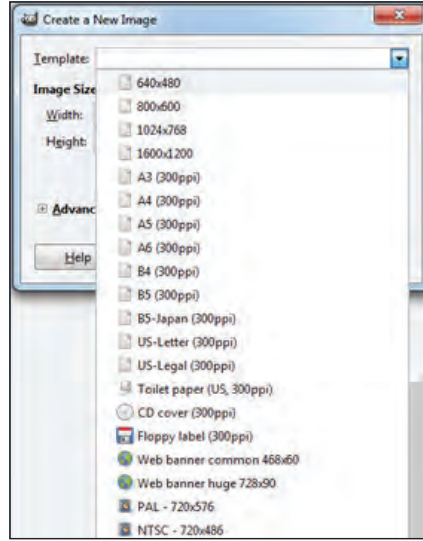


سيظهر لك مربع حوار إنشاء صورة جديدة **Create a New Image**.
لاختيار القالب:

تحتوي قائمة قالب Template على
أحجام صور قياسية متعارف عليها.



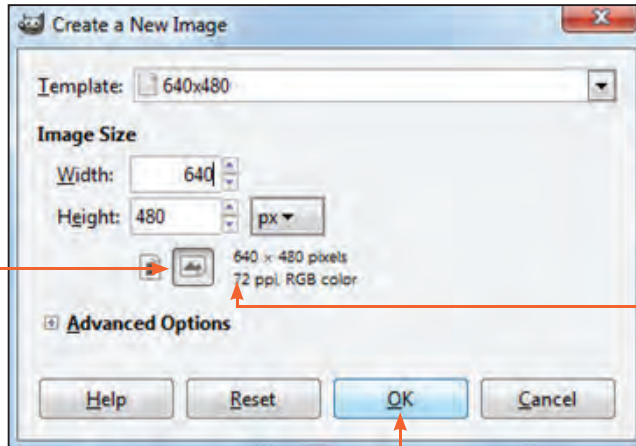
جودة الصورة Resolution هي عدد
النقاط Pixels في وحدة الطول،
وكلما زاد عدد النقاط زادت جودة
الصورة.



انقر السهم

اختر حجم الصورة

ستلاحظ تغيير قيم حجم التصميم (العرض Width ، الارتفاع Height).



اختر اتجاه
الصورة أفقي
Landscape

جودة الصورة
Resolution



إن حفظ التصميم بتنسيق XCF
يسمح لك بفتحه مرة أخرى داخل
البرنامج والتعديل عليه.

اختر موافق OK

لاحظ: ماذا سيحدث في منطقة العمل؟

■ احفظ التصميم كملف مشروع بتنسيق (XCF) باسم (حكمتي المفضلة).

إضافة تدرج لوني

لإضافة تدرج لوني في خلفية التصميم:

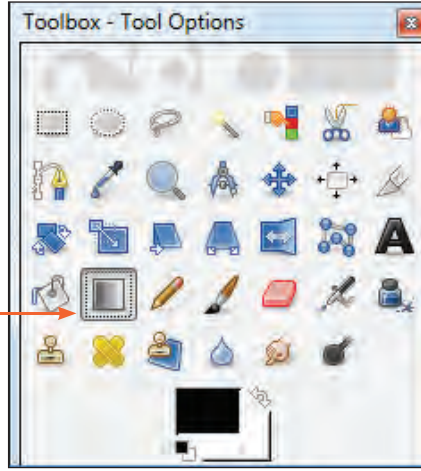
■ من صندوق الأدوات Toolbox:



أداة المزج Blend Tool

تقوم بملء المنطقة المحددة بتدرج لوني.

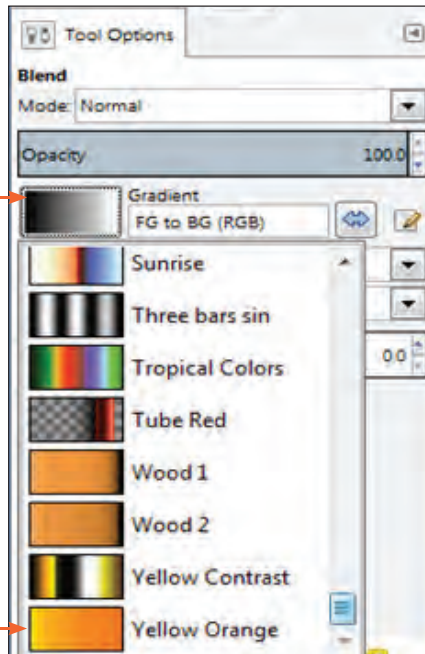
اختر أداة المزج
Blend Tool



يمكنك إظهار لوح خيارات الأداة من Tool Options قائمة نوافذ Windows ثم Dockable Dialogs.

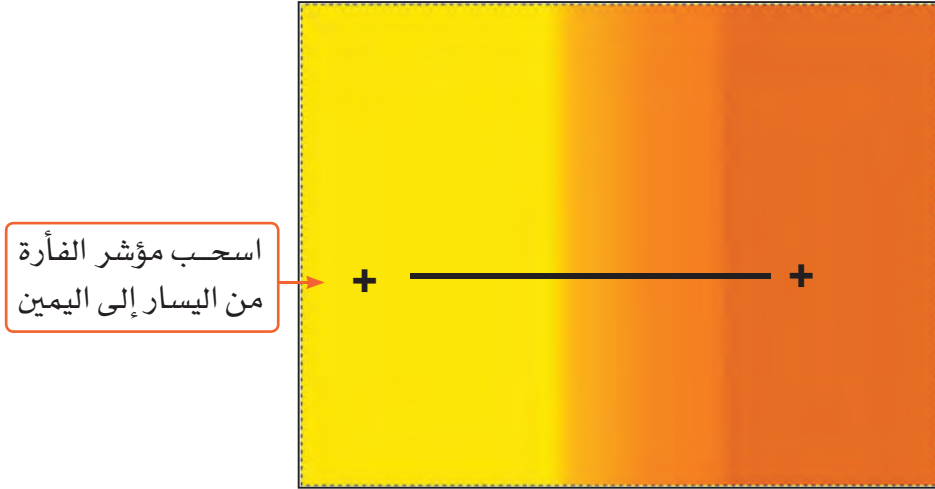
انقر زر نمط التدرج
Gradient

اختر نمط التدرج



■ في خيارات أداة المزج:

- ارسم التدرج، ولتحديد اتجاهه:



- احفظ عملك كملف مشروع (بتنسيق .XCF).

قص جزء ولصقه

لتحديد جزء من صورة أخرى بغرض نقله إلى التصميم الحالي (حكمتي المفضلة):

- افتح ملف الصورة المرفق (Wisdom.jpg)، ستلاحظ ظهورها في نافذة أخرى.

- من صندوق الأدوات **Toolbox**، اختر أداة مقص التحديد



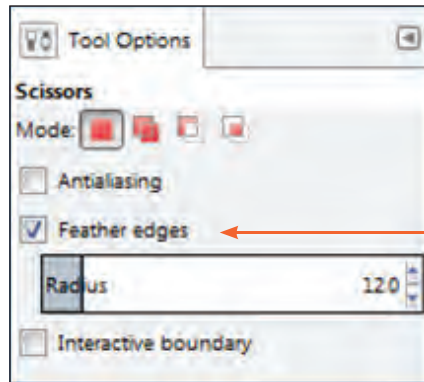
Scissors Select Tool

- في خيارات أداة مقص التحديد:

أداة مقص التحديد Scissors Select Tool تقوم بتحديد ذكي لحواف الجزء المراد قصه من خلال التقاط النقاط اللونية Pixels المتشابهة.



خاصية التنعيم تجعل حواف الجزء المحدد غير واضحة، وبالتالي تبهر بنعومة.



نشط خاصية تنعيم الحواف
Feather edges

غيّر درجة تنعيم الحواف

لاحظ التغييرات التي ستطرأ على حواف الصورة.

- لتحديد الجزء المراد قصه، ارسم مسار التحديد حول الحواف.



نقاط الالتقاط



بعد رسم مسار التحديد
يمكنك تعديله قبل تنشيطه،
بتحريك نقاط الالتقاط.

لغلق مسار التحديد يجب أن
تكون نقطة بداية التحديد
هي نفسها نقطة النهاية

- لتنشيط التحديد اضغط المفتاح إدخال Enter من لوحة المفاتيح، ستلاحظ ظهور نقاط وامضة حول الجزء المحدد.




لقص الجزء المحدد من الصورة:

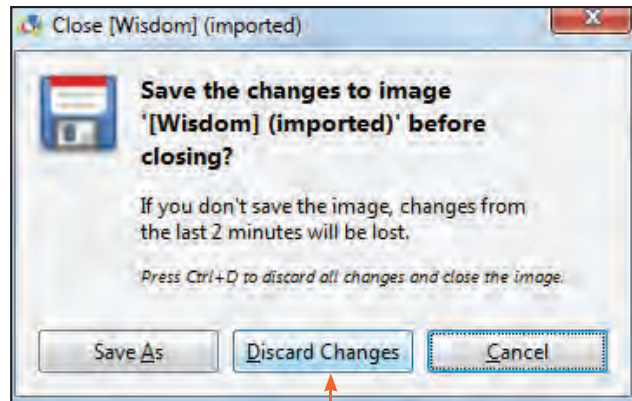
■ من قائمة تحرير Edit:

اختر قص
Cut



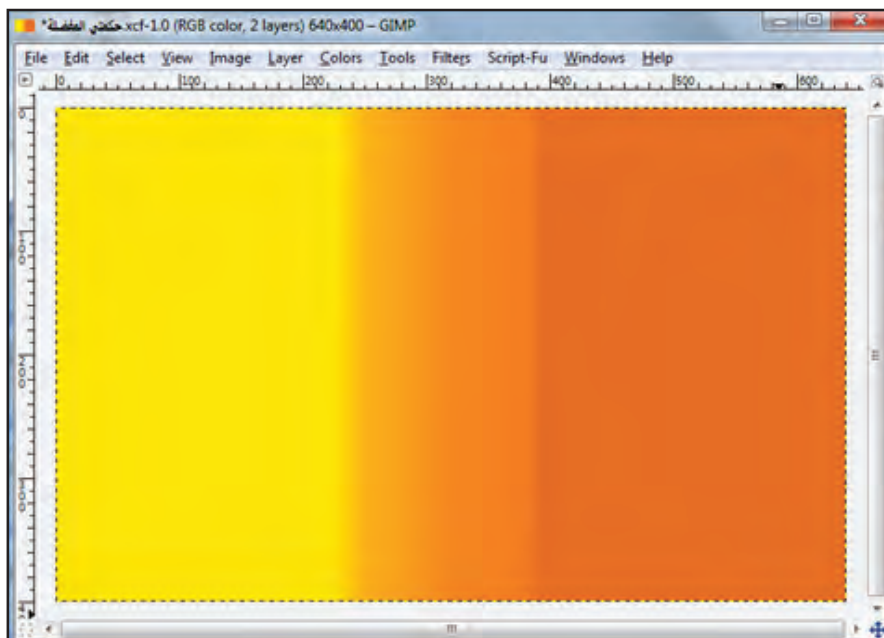
لاحظ أن نافذة ملف الصورة
Wisdom لها قوائمها الخاصة بها.

اغلق نافذة ملف الصورة بالنقر على زر الإغلاق  ، سيظهر لك مربع حوار إغلاق Close ، يطلب منك حفظ التغيير الذي حدث على الصورة.



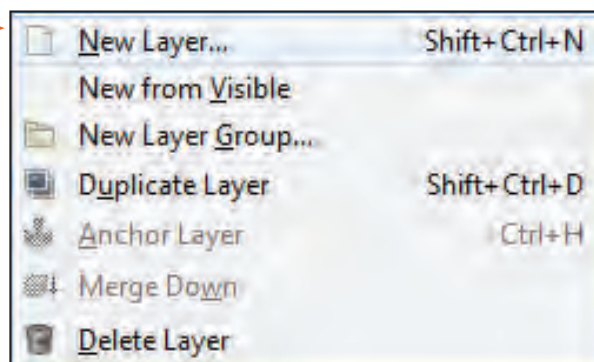
اختر تجاهل التغييرات
Discard Changes

للصق الجزء الذي تم قصه داخل التصميم (حكمتي المفضلة) :
■ نَشِّط نافذة تصميم حكمتي المفضلة بالنقر عليها .

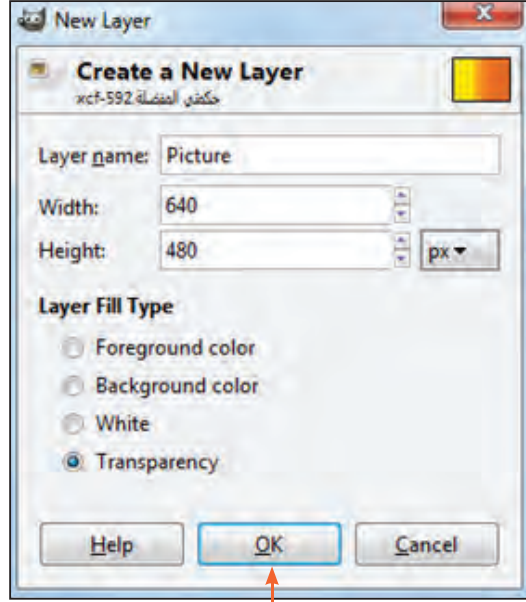


■ من قائمة طبقة Layer:

اختر طبقة جديدة
New Layer



سيظهر لك مربع حوار طبقة جديدة **New Layer**.



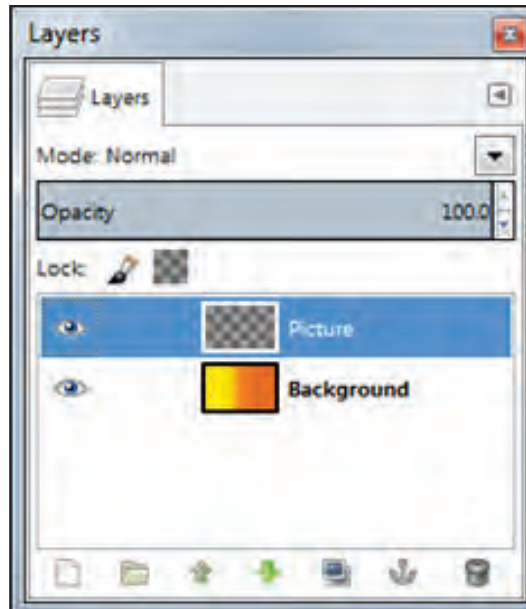
اكتب اسم الطبقة

اختر موافق Ok



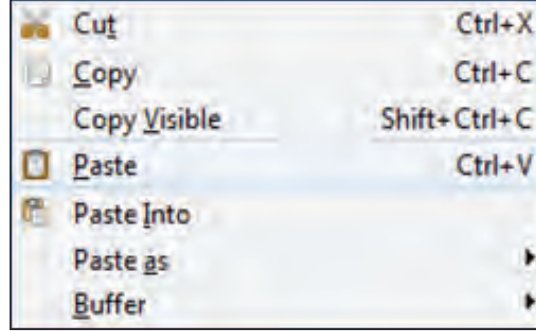
يمكنك تسمية الطبقة باللغة العربية.

سيظهر لك مربع حوار طبقة جديدة باسم **Picture** أعلى طبقة **Background**.



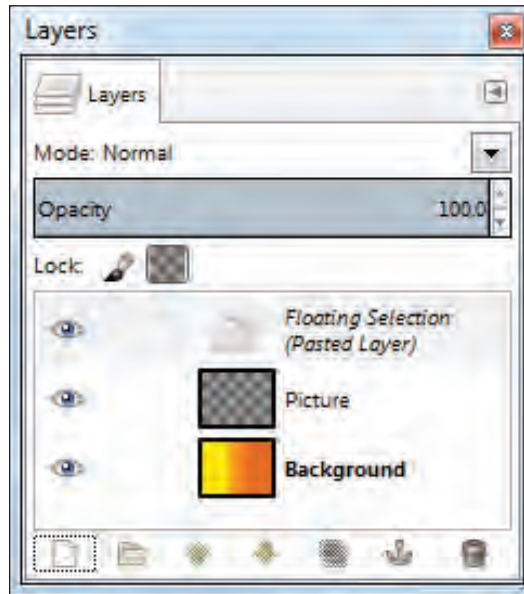
نشّط الطبقة Picture بالنقر عليها

■ من قائمة تحرير Edit:



الجزء الملصق هو الجزء الذي تم قصه من ملف الصورة Wisdom.

ستلاحظ ظهور طبقة عائمة أعلى طبقة Picture.



ستحصل على الشكل التالي:



■ احفظ عملك.

تغيير حجم الجزء الملتصق

لتصغير حجم الشكل الملتصق قبل تثبيته في الطبقة Picture:

- من صندوق الأدوات Toolbox، اختر أداة التحجيم Scale Tool.
- انقر بمؤشر الفأرة على الجزء الملتصق، سيظهر لك مربع حوار تحجيم Scale.

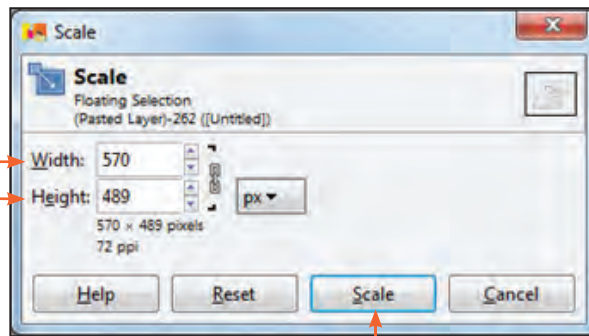


تستخدم أداة التحجيم Scale Tool لتكبير الجزء المحدد وتصغيره.

غَيِّر العرض والارتفاع

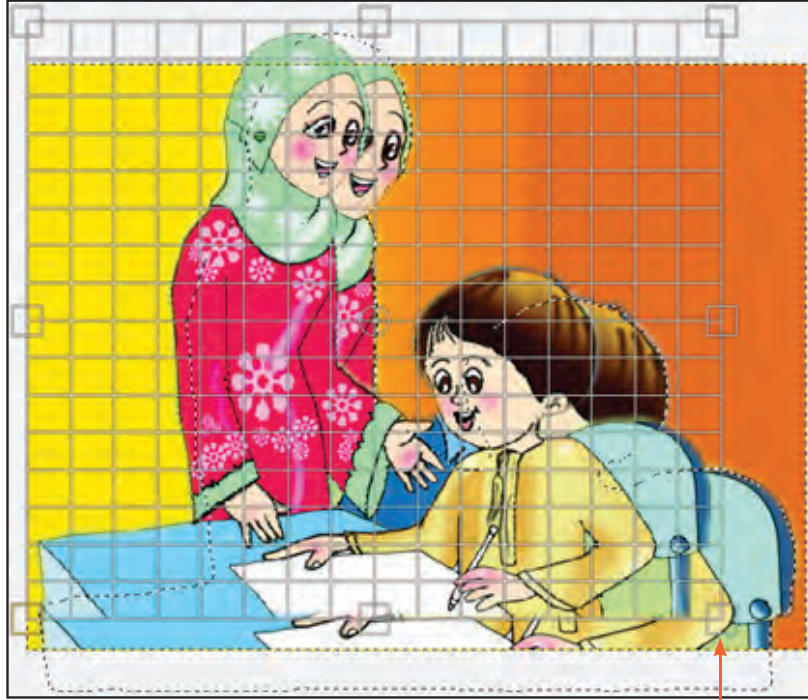


في مربع حوار التحجيم عند غلق رمز السلسلة فإن التغيير يحدث في العرض والارتفاع معاً.



انقر تحجيم Scale

لاحظ: ماذا سيحدث للجزء الملصق؟
يمكنك تصغير حجم الشكل الملصق يدوياً:



اسحب من أحد الزوايا إلى
الداخل مع الضغط على مفتاحي
Shift+ Ctrl



الضغط على مفتاحي Shift + Ctrl
أثناء السحب يُغيّر الأبعاد
بالتساوي من جميع الاتجاهات.



كيف يمكنك نقل الشكل المحدد إلى الجانب الأيسر قبل تثبيته داخل طبقة صورة
الحكمة؟



انتبه: يجب نقل الشكل إلى
المكان المناسب قبل تثبيت
الطبقة العائمة.

- بعد انتهائك من نقل الشكل، تَبَّت الطبقة العائمة داخل الطبقة Picture.
- أزل التحديد عن الشكل.

كيف يمكنك إزالة مناطق الألوان غير المرغوبة في الطبقة وذلك في صورة الحكمة؟



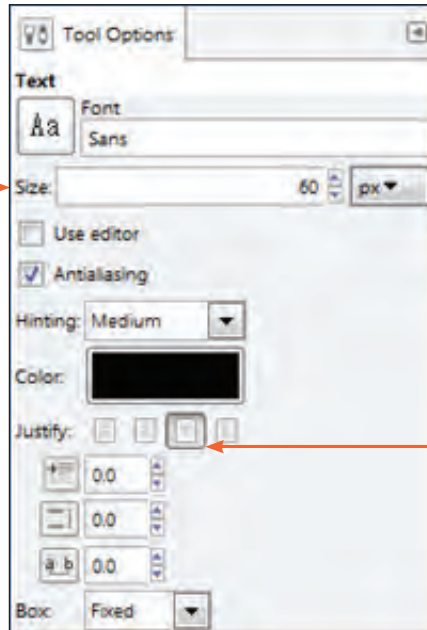


استخدم أداة العدسة
Zoom Tool لتكبير
الصورة ورؤية تفاصيلها
بوضوح.

إضافة نص

لإضافة نص إلى التصميم.

- من صندوق الأدوات Toolbox، اختر أداة النص Text Tool
- في خيارات أداة النص.



غير حجم الخط

محاذاة النص
(توسيط)



تستخدم أداة النص Text
في إنشاء النصوص
وتنسيقها.

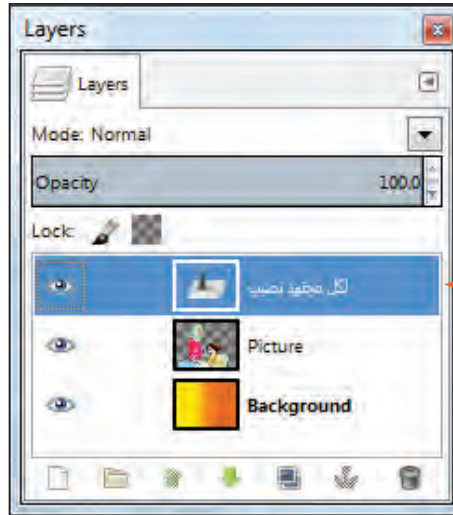
■ ارسم مربع النص.



انقر مع
السحب إلى
الحجم
المناسب

■ اكتب نص الحكمة داخل مربع النص، ستلاحظ ظهور طبقة منفصلة للنص في مربع حوار الطبقات Layers.

تستطيع إجراء عمليات التحويل على النص مثل النقل، والتحجيم.



طبقة النص

لتحصل على الشكل الآتي:



امتداد PNG هو أحد أنواع ملفات الصور التي يمكنك تصديرها من برنامج Gimp وحفظها في أي مكان على جهازك.

- كيف يمكنك دمج طبقة Picture و طبقة النص مع طبقة Background؟
- كيف يمكنك حفظ تصميم حكمتي المفضلة كملف صورة بامتداد PNG؟



نشاط ٢: أنا أصنع إطاراً مميزاً ❄️



- ❖ لماذا تستخدم الإطارات حول الصور؟
- ❖ ما الألوان والتأثيرات التي تحبها وتفضل رؤيتها في إطارات الصور؟

يمكنك في برنامج Gimp تصميم إطار للصور وبألوان وتأثيرات مختلفة، ولعمل ذلك:

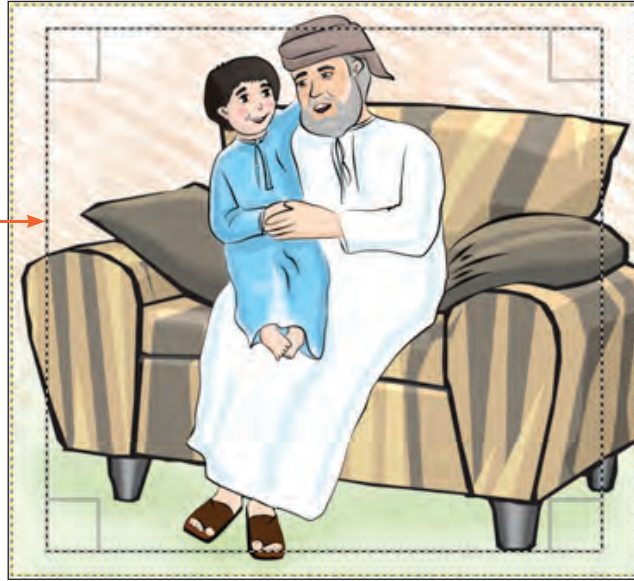
- افتح ملف الصورة المرفق (Frame.jpg).
- احفظ الصورة كملف مشروع (بتنسيق XCF).

تحديد منطقة مستطيلة

لتحديد منطقة مستطيلة في التصميم:

- من صندوق الأدوات Toolbox، اختر أداة التحديد المستطيل **Rectangle Select Tool**.

أنشئ مستطيل التحديد
حول حواف الصورة



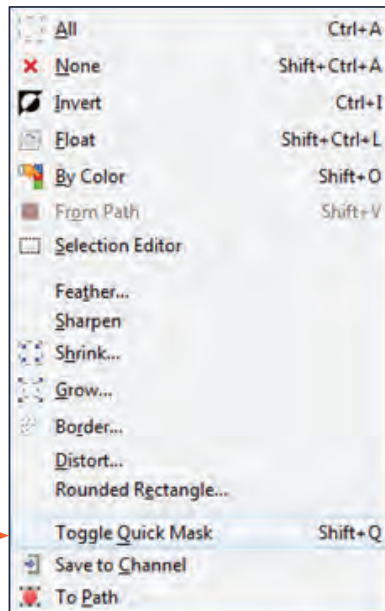
تطبيق التغطية السريعة

لعمل تغطية حول حواف المنطقة المستطيلة المحددة:

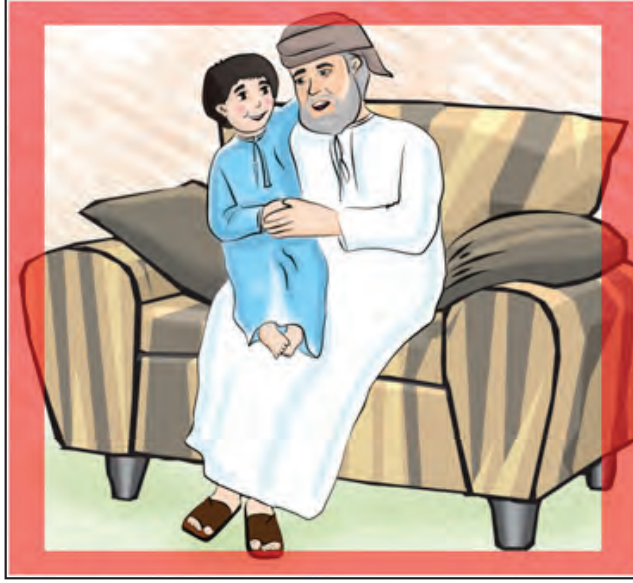
- من قائمة تحديد **Select**:

التغطية السريعة تحوّل
التحديد الفاصل بين المنطقة
المحددة وغير المحددة
من نقاط وامضة إلى قطاع
بلون أحمر.

فعل الخيار تبديل
التغطية السريعة
Toggle Quick Mask



ستلاحظ ظهور قناع أحمر شفاف خارج المنطقة المستطيلة المحددة يوضح حوافها.



ابحث عن طريقة أخرى لعمل التغطية السريعة.

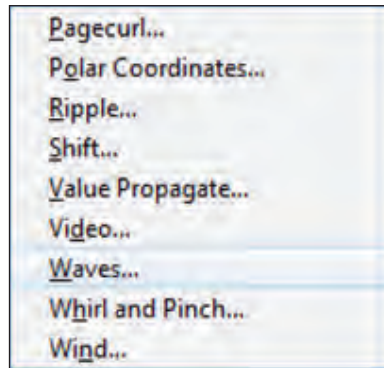


إضافة تأثير

لإضافة تأثير إلى حواف المنطقة المستطيلة المحددة، وتغيير شكلها إلى تموج:

■ من قائمة مرشحات **Filters**، اختر الأمر تشويه **Distorts**

ستظهر لك قائمة منسدلة.



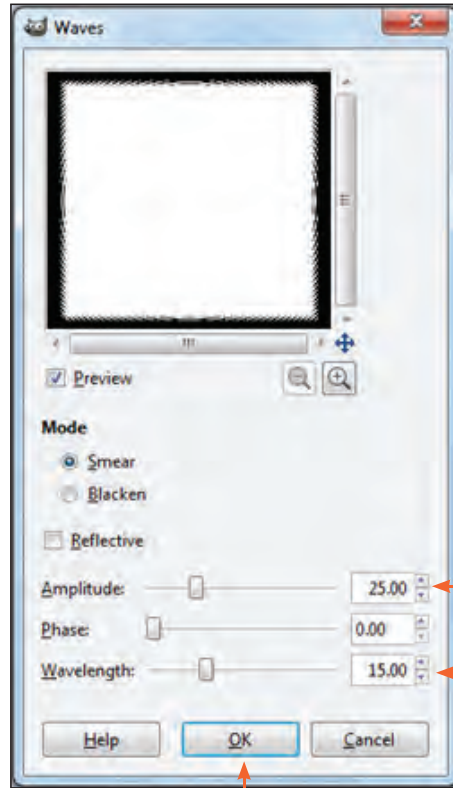
اختر أمواج Waves

المرشح Filter يقوم بإضافة تأثير يغير من هيئة الكائن.



تضم قائمة مرشحات Filters العديد من التأثيرات مثل الإضاءة، والظلال، والضبابية، والتشويه، والتداخل، والضجيج.

سيظهر لك مربع حوار أمواج Waves:

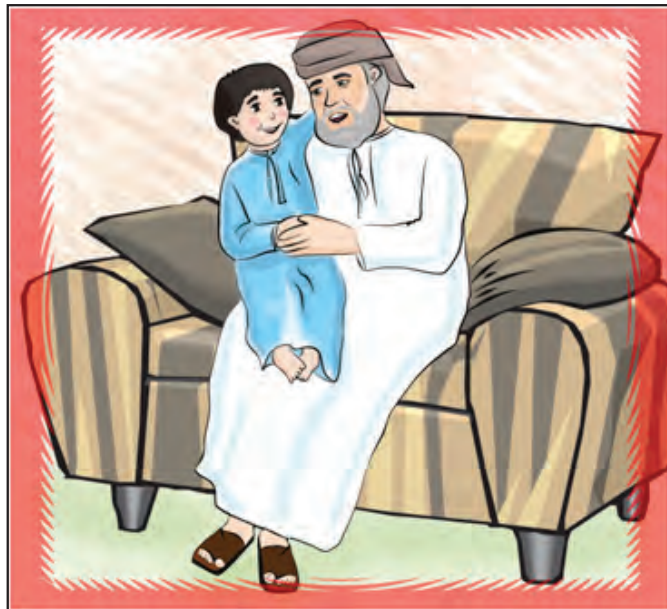


غَيِّر مدى أو سعة التمويه

غَيِّر الطول الموجي

انقر موافق Ok

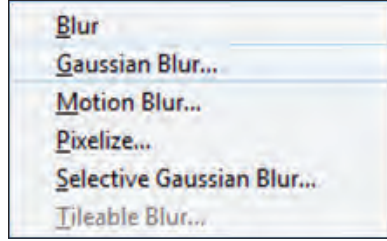
لاحظ: ماذا سيحدث في شكل حواف المنطقة المستطيلة المحددة؟



- لإضافة تأثير آخر على الحواف المتموجة للمنطقة المستطيلة المحددة: من قائمة مرشحات **Filters**، اختر الأمر ضبابي **Blur** ستظهر لك قائمة منسدلة.

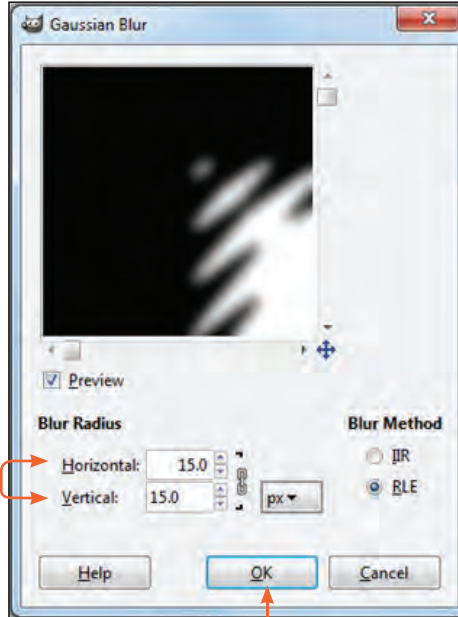


التأثير **Blur** يقوم بإضافة تمويه وتأثير ضبابي في المنطقة المحددة.



اختر تمويه ضبابي
Gaussian Blur

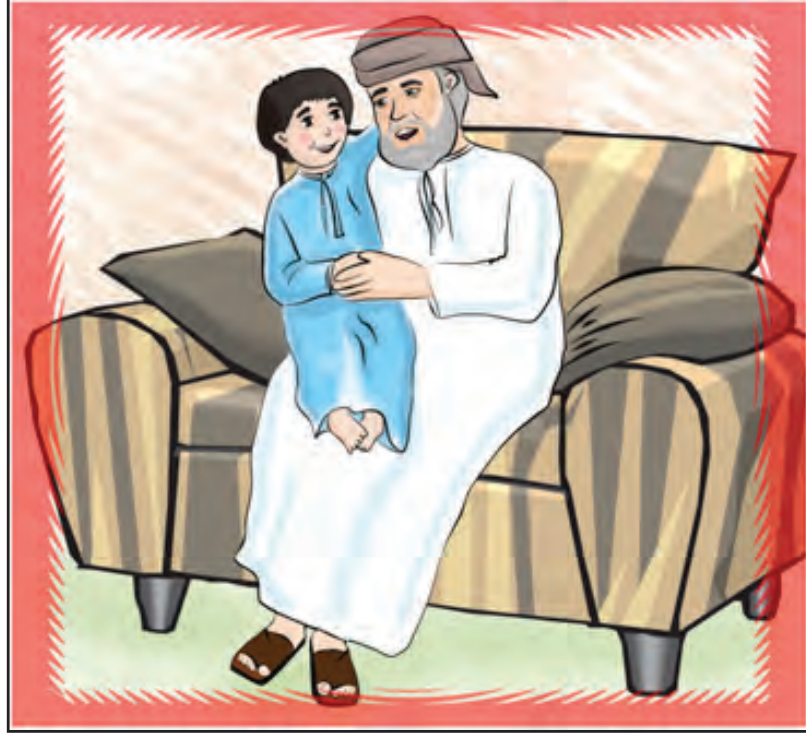
سيظهر لك مربع حوار التمويه الضبابي **Gaussian Blur**:



غير قيم درجة إشعاع الضبابية (الأفقي، والرأسي)

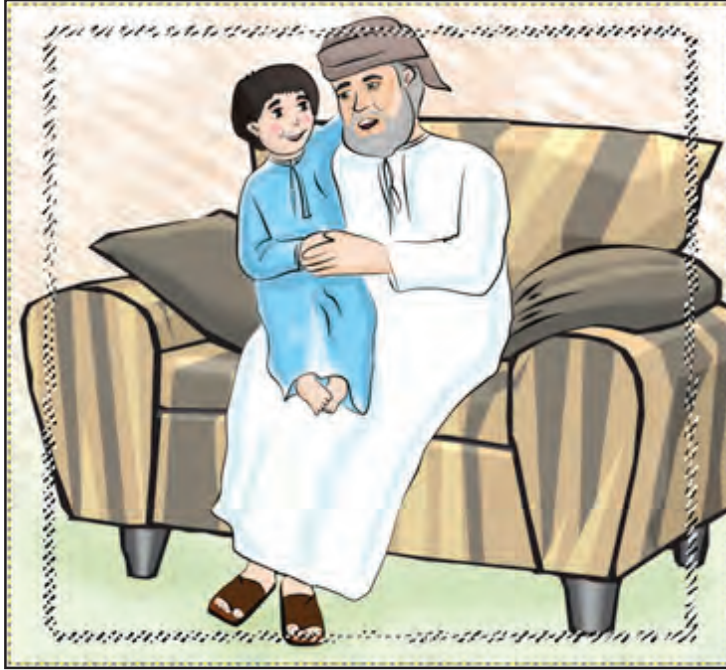
انقر موافق **Ok**

لاحظ التغيير الذي سيطراً على حواف المنطقة المستطيلة المحددة.



■ احفظ عملك.

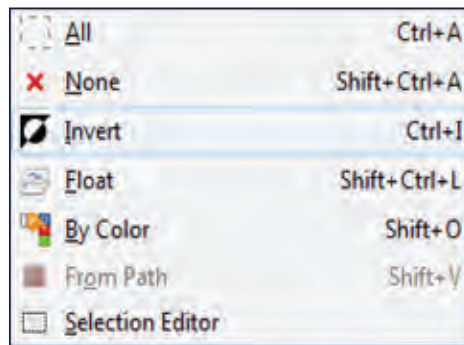
- لإيقاف خاصية التغطية للحواف وتحويلها إلى تحديد بخطوط وامضة:
من قائمة تحديد **Select**، أُلغى تفعيل الأمر تبديل التغطية السريعة **Toggle Quick Mask**.



عكس التحديد

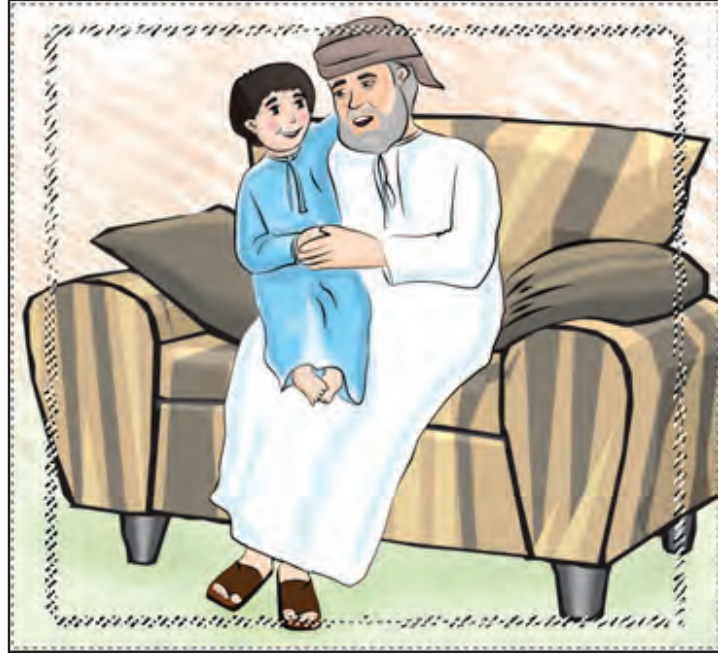
لعكس التحديد من المنطقة المستطيلة المحددة إلى حواف الصورة:

- من قائمة تحديد **Select**:



للتراجع خطوة واحدة في العمل:
■ من قائمة تحرير Edit اختر الأمر تراجع Undo.
■ اضغط مفتاحي Ctrl+Z من لوحة المفاتيح.

ستلاحظ تحول التحديد إلى منطقة حواف الصورة.



حواف الصورة

تعبئة منطقة بلون المقدمة

لتعبئة منطقة حواف الصورة باللون الأبيض:

■ من صندوق الأدوات Toolbox:

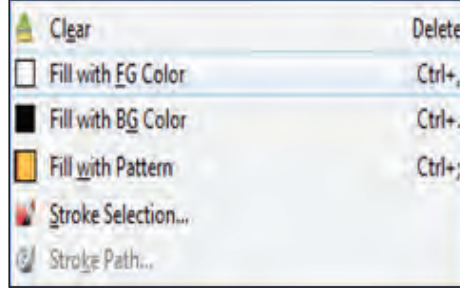


انقر سهم التبديل بين لون المقدمة FG، ولون الخلفية BG

ستلاحظ تغير لون المقدمة إلى الأبيض.



■ من قائمة تحرير Edit:



اختر تعبئة بلون المقدمة
Fill with FG Color

ستلاحظ تعبئة منطقة حواف الصورة باللون الأبيض.



ستحصل على شكل
إطار أبيض للصورة



كيف يمكنك تعبئة الإطار بلونٍ مختلف؟



- أزل التحديد عن منطقة حواف الصورة.
- احفظ التصميم كملف صورة.

معالجة الصور

نشاط ٣: كيف أُغَيِّرُ ألوان الصورة؟ ❄️



❖ هل لديك صورة بالأبيض والأسود أو صورة قديمة تتمنى أن تغيّر من ألوانها؟ ولماذا؟

يمكنك في برنامج Gimp معالجة الصورة غير الملونة وتلوينها بطريقة احترافية، ولعمل ذلك:

- افتح ملف الصورة المرفق (Omani-Boy.jpg).
- احفظ الصورة كملف مشروع بتنسيق (XCF).
- غيّر نمط الألوان إلى RGB.

ضبط ألوان مناطق الصورة

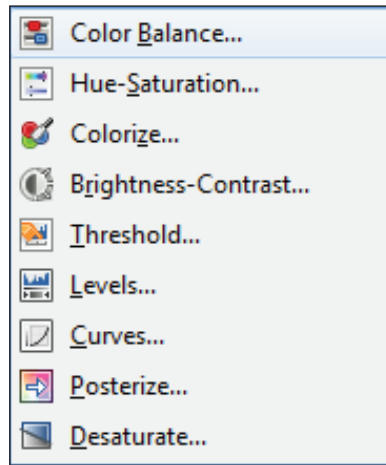
لضبط لون المناطق المتوسطة في الصورة وتغييره:

■ من قائمة ألوان Color:



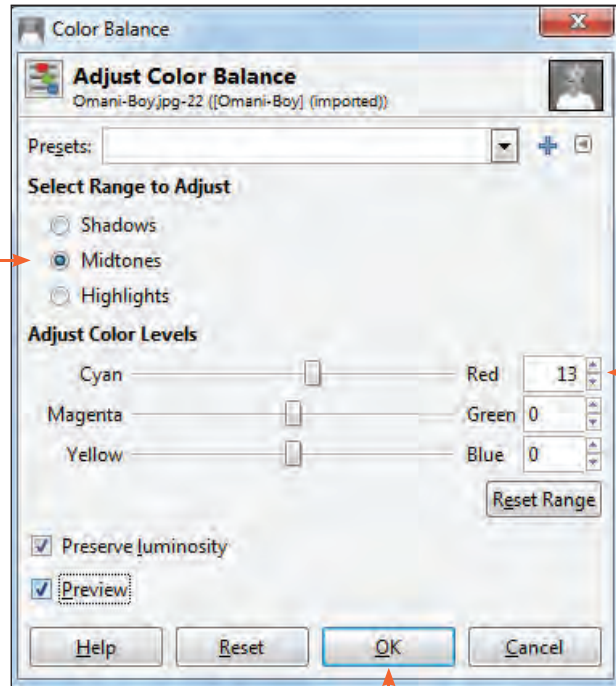
يمكنك ضبط توازن اللون في مناطق معينة من الصورة مثل:

- مناطق الظلال Shadows.
- المناطق المتوسطة Midtones.
- المناطق البارزة Highlights.



اختر الأمر توازن اللون
Color Balance

سيظهر لك مربع حوار ضبط توازن اللون Adjust Color Balance.



اختر المناطق المتوسطة
Midtones

غير قيمة مستوى
اللون إلى 13


انقر موافق Ok

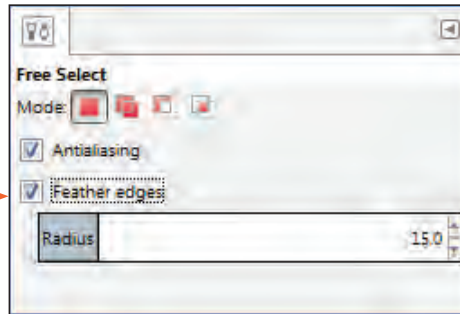
لاحظ التغيُّر الذي سيطرأ على لون المناطق الواقعة في منتصف الصورة.



تحديد منطقة حرة

لتحديد جزء من صورة بغرض تلوينه:

- من صندوق الأدوات Toolbox، اختر أداة التحديد الحر Free Select Tool .
- في خيارات أداة التحديد الحر:



نشط خاصية تنعيم الحواف
Feather edges

غَيِّر درجة تنعيم
الحواف



أداة التحديد الحر Free Select
Tool تقوم بتحديد المناطق بصورة
حرة غير منتظمة.

■ ارسم مسار التحديد حول الجزء المراد تلوينه.



يمكنك استخدام أداة مقص

التحديد Scissors Select Tool



لتحديد الصورة



أغلق مسار التحديد، نقطة البداية يجب أن تكون هي نفسها نقطة النهاية

لتنشيط التحديد، اضغط مفتاح الإدخال Enter في لوحة المفاتيح.

معالجة الجزء المحدد

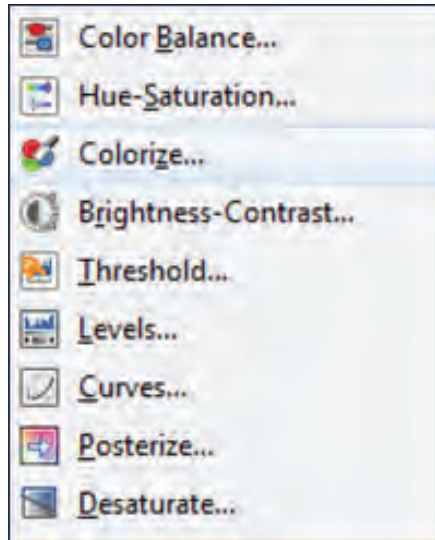
لمعالجة لون الجزء المحدد وتلوينه بإحدى أدوات اللون:

■ من قائمة ألوان Colors.

للوصول إلى أدوات اللون: من قائمة أدوات Tools، اختر أدوات اللون Color Tools.

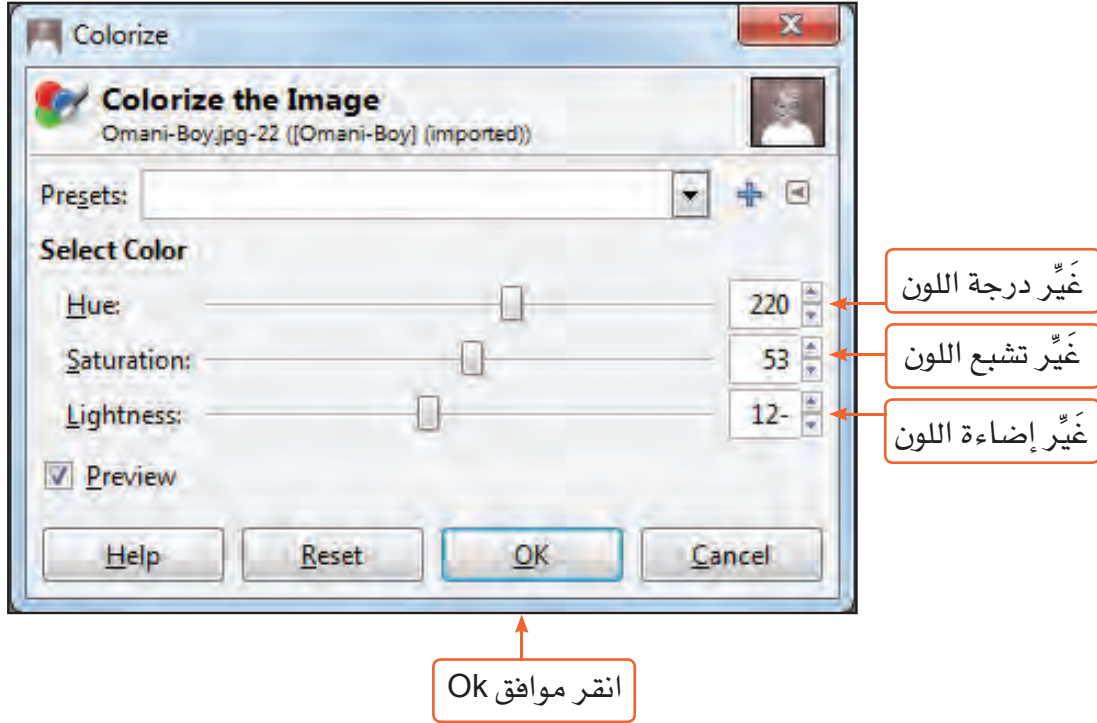


إذا لم يظهر لك مربع حوار تلوين Colorize تأكد من تفعيل نظام الألوان RGB.



اختر تلوين Colorize

سيظهر لك مربع حوار تلوين Colorize:



ستلاحظ تغيير لون الجزء المحدد إلى اللون الذي اخترته.





كيف يمكنك تغيير لون الكمة العمانية؟ لتحصل على الشكل أدناه:



أداة تحديد المقدمة Foreground Select Tool تقوم بتحديد المنطقة البارزة من الصورة، بغرض فصلها عن منطقة الخلفية ذات الألوان المتعددة.



تحديد جزء مقدمة الصورة

لتحديد شكل الولد الظاهر في مقدمة الصورة:

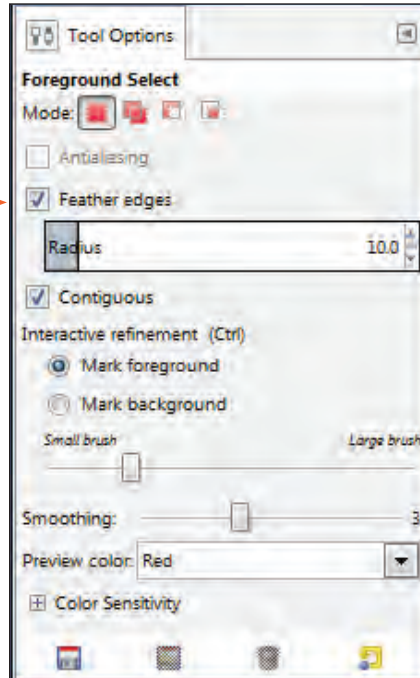
- من صندوق الأدوات Toolbox، اختر أداة تحديد المقدمة Foreground Select Tool .
- في لوح خيارات أداة تحديد المقدمة:



نشط خيار تنعيم الحواف
Feather edges



قناع التحديد هو إظهار المنطقة غير المحددة بلون يميزها عن المنطقة المحددة في الصورة.



غَيِّر درجة تنعيم حواف التحديد

غَيِّر قناع التحديد إلى أحمر Red

- ضع مؤشر الفأرة على التصميم ستلاحظ تحول المؤشر إلى تحديد حر
- حدّد الجزء المراد من التصميم (شكل الولد).



الهدف من رسم مسار تحديد حر حول منطقة المقدمة هو تحديد حدود المنطقة البارزة التي سيتم انتقاء ألوانها فيما بعد.



ارسم مسار التحديد حول الولد

بعد غلق مسار التحديد ستلاحظ تكوّن قناع باللون الأحمر القائم على المنطقة غير المحددة في الصورة، بينما المنطقة التي تم تحديدها سابقاً سيظهر عليها قناع أحمر فاتح.



الغرض من الفرشاة هو انتقاء ألوان المنطقة البارزة المحددة، وإضافة الأجزاء التي لم يشملها التحديد سابقاً إلى المنطقة المحددة.



- الآن سيتحول شكل مؤشر الفأرة من تحديد حرّ إلى فرشاة .
■ مرّ الفرشاة على أكبر قدر ممكن من ألوان شكل الولد المحدد.



لتظهر لك المنطقة المحددة بارزة بدون قناع، حرّ زر الفأرة

ستلاحظ ظهور قناع أحمر على بعض أجزاء المنطقة المحددة، وبالتالي فإن الألوان المنتقاة بالفرشاة لم تشمل هذه الأجزاء، ولإضافتها إلى التحديد:



كرّر تمرير الفرشاة

ستلاحظ إزالة القناع عنها.



■ لتنشيط تحديد مقدمة الصورة (شكل الولد) ، اضغط مفتاح الإدخال Enter من لوحة المفاتيح.



ستلاحظ ظهور خطوط وامضة حول المنطقة المحددة.

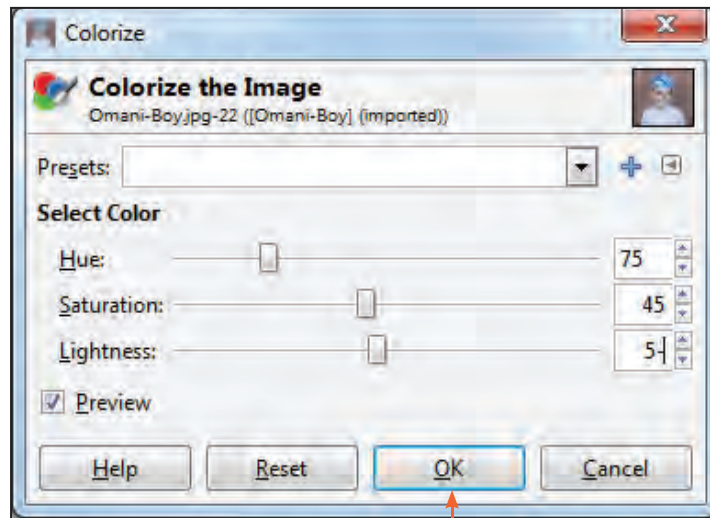


كيف يمكنك عكس التحديد من (شكل الولد) إلى المنطقة حوله (خلفية الصورة)،
كما في الشكل أدناه؟



لمعالجة لون المنطقة المحددة حول الولد (خلفية الصورة):

- من قائمة ألوان Color، اختر الأمر تلوين Colorize.
- من مربع حوار تلوين Colorize، غَيِّر درجة اللون، ودرجة، تشبعه وإضاءته.



انقر موافق Ok

ستلاحظ تغير لون الخلفية في الصورة إلى اللون الذي اخترته.



■ أزل التحديد عن منطقة الخلفية المحددة.

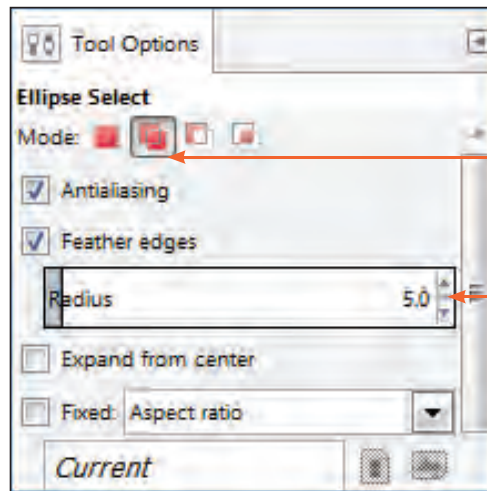
تحديد منطقة بيضوية

لتحديد العينين في شكل الولد:

■ من صندوق الأدوات **Toolbox**، اختر أداة تحديد الشكل البيضوي **Ellipse Select Tool**.



نمط إضافة Add يسمح لك بتحديد أكثر من منطقة في نفس الوقت.



اختر نمط التحديد
Add to the Current
Selection

غير درجة التنعيم

- ارسم التحديد حول العين الأولى، ستلاحظ ظهور إشارة + مع مؤشر الفأرة.



ثم ارسم مسار
تحديد العين
الثانية



استخدم أداة العدسة Zoom Tool
لتكبير الصورة ورؤية حدود
العينين بصورة أوضح.

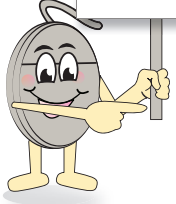
- غير لون العينين حسب ما تراه مناسباً.
- احفظ التصميم كملف صورة.

مشروع

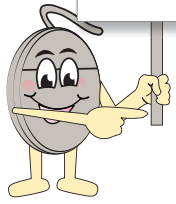
تحرير تصاميم متنوعة في برنامج Gimp

من خلال المهارات التي تعلمتها في برنامج Gimp، أنشئ تصميمًا هادفًا لحكمة، أو صمم إطارًا، أو عالج ألوان صورة مستخدمًا ملفات الصور الآتية:

اختر
ما يناسبك



حرر تصاميمك
بصورة مبتكرة



- يمكنك استخدام صور مختلفة من اختيارك عن الصور المقترحة.
- عندما تختار إحدى أدوات صندوق الأدوات ركز دائمًا على خيارات الأداة التي قمت باختيارها، بحيث يمكنك الاستفادة منها وإظهار تصميمك بشكل أفضل.
- استخدم التأثيرات والألوان المناسبة عند تعبئة المناطق المختارة أو معالجة ألوانها، لكي يظهر تصميمك بشكل جذاب.
- جرب إضافة نصوص إلى تصميمك.

الوحدة السابعة الجدول الحسابية

مقدمة

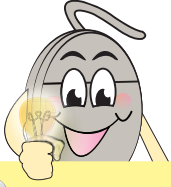
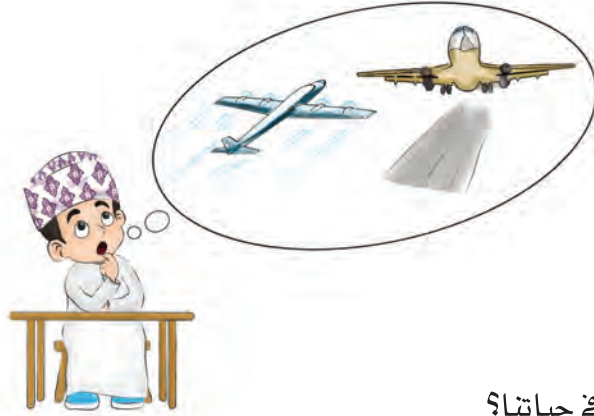
لقد تعرفت في الصف الخامس على برامج الجداول الحسابية والتي تستخدم في التعامل مع البيانات الرقمية والنصية وتنظيمها على شكل جداول وإجراء مجموعة من العمليات الحسابية، والمنطقية، والإحصائية عليها. وستواصل تعلمك في هذه الوحدة لمهارات جديدة في برنامج الجداول الحسابية Ms-Excel.

يتوقع من الطالب في هذه الوحدة أن:

- يُحرر أوراق العمل وينسقها.
- يستخدم الصيغ الرياضية في إجراء العمليات الحسابية المختلفة.
- يُوظف الجداول الحسابية في حل المشكلات الرياضية.

تصير أوراق العمل وتنسيقها

نشاط ١: كيف أنظم مصنف حركة الطيران؟



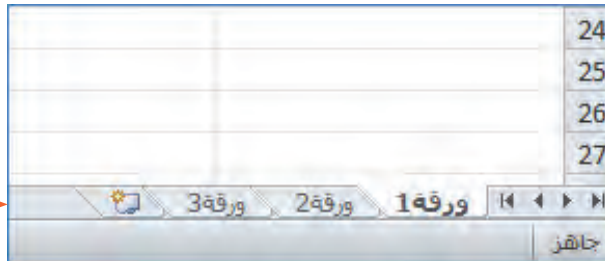
عند فتح مصنف جديد في برنامج Ms-Excel فإنه يتم إنشاء ثلاث أوراق تلقائياً.

❖ ما أهمية التنظيم والتصنيف في حياتنا؟

❖ ما أهمية تنظيم أوراق العمل في برامج الجداول الحسابية؟

يمكنك في برنامج الجداول الحسابية Ms-Excel التعامل مع أوراق العمل Worksheets وتنظيمها وفقاً للبيانات الموجودة فيها لتحصل على مصنف مرتب ومنظم، ولعمل ذلك:

- افتح المصنف المرفق "Muscat International Airport".
- تأمل شريط تبويبات أوراق العمل في أسفل نافذة البرنامج.



شريط تبويبات
أوراق العمل
Worksheets

كيف يمكنك التنقل بين أوراق عمل المصنف؟



■ نسق الجدول في ورقة 1 ، لتحصل على تنسيق مشابه للآتي:

D	C	B	A	
حركة الطيران في مطار مسقط الدولي				1
2012	2011	2010	البيان	2
81,486	78,550	79,710	الرحلات الدولية والداخلية والأخرى (العدد)	3
40,745	93,274	39,855	هبوط	4
40,741	39,276	39,855	إقلاع	5
7,544,000	6,478,000	5,751,000	الركاب (العدد)	6
3,828,000	3,276,000	2,841,000	قادمون	7
3,636,000	3,124,000	2,792,000	مغادرون	8
80,000	78,000	118,000	ترانزيت	9
109,812	93,942	96,696	البضائع (طن)	10
67,123	59,932	60,750	المفرغة	11
42,689	34,010	35,946	المشحونة	12



خاصية التفاف النص تُظهر كافة محتويات الخلية وتعرضها في عدة سطور.

التفاف نص

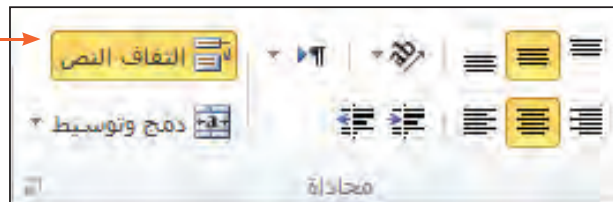
لعرض كافة محتويات الخلية A3:

■ نشط الخلية A3.

■ من تبويب الصفحة الرئيسية Home ، من مجموعة محاذاة

:Alignment

اختر التفاف نص
Wrap Text

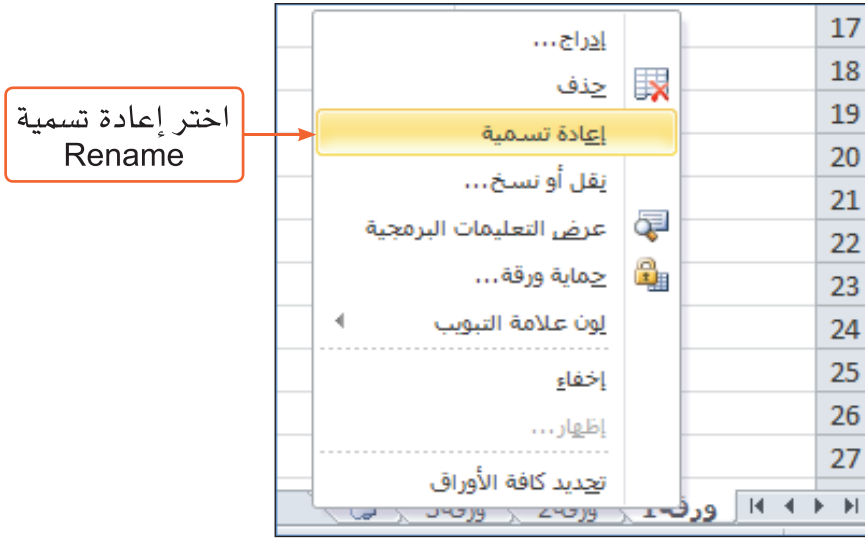


لاحظ: ماذا سيحدث للخلية A3؟

إعادة تسمية ورقة عمل

لتغيير اسم ورقة 1:

- في شريط تبويبات أوراق العمل **Worksheets** في أسفل نافذة البرنامج، انقر بزر الفأرة الأيمن على ورقة 1.



ستلاحظ تظليل اسم ورقة العمل:



- غير اسم ورقة 1، واضغط مفتاح الإدخال **Enter**.



تساعدك خاصية إعادة تسمية أوراق العمل في تصنيفها وترتيبها بحيث تُعطي كل ورقة عمل اسمًا يُعبّر عن محتوياتها ويُسهل عليك الرجوع إليها لاحقًا.

كيف يمكنك إعادة تسمية ورقة 1 بطريقة أخرى؟



■ احفظ المصنف.

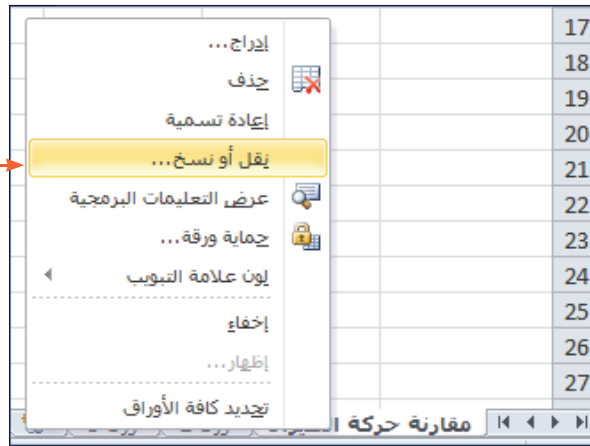


يسمح لك الأمر نقل أو نسخ Move or Copy بإعادة ترتيب أوراق العمل ونقلها إلى المكان المناسب في المصنف.

نقل ورقة عمل أو نسخها

لإنشاء نسخة من ورقة العمل "مقارنة حركة الطيران" ونقلها قبل ورقة 2:

- من شريط تبويبات أوراق العمل **Worksheets**، انقر زر الفأرة الأيمن على ورقة "مقارنة حركة الطيران".



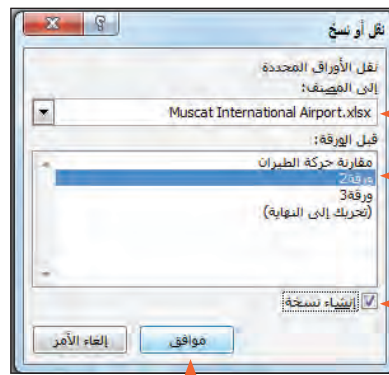
اختر نقل أو نسخ Move or Copy

سيظهر لك مربع الحوار نقل أو نسخ Move or Copy

يمكنك في برنامج Ms-Excel نقل ورقة عمل داخل المصنف نفسه أو إلى مصنف آخر جديد.



تنشيط الخيار إنشاء نسخة يُمكنك من أخذ نسخة من ورقة العمل ونقلها إلى المكان المناسب في المصنف.



حدّد المصنف

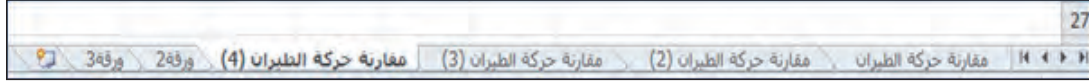
حدّد موقع نقل الورقة داخل المصنف المحدد

نشّط الخيار إنشاء نسخة Create a copy

انقر موافق Ok

لاحظ: ماذا سيحدث في شريط تبويبات أوراق العمل **Worksheets**؟

- كرّر نسخ ورقة عمل مقارنة حركة الطيران مرتين وانقل أوراق العمل المنسوخة إلى المكان المناسب، لتحصل على:



هل توجد طرق أخرى لنقل أوراق العمل أو نسخها في المصنف؟ اذكرها.

- غير أسماء أوراق العمل المنسوخة في المصنف إلى:



حذف ورقة عمل

لحذف أوراق العمل (ورقة 2، ورقة 3) في المصنف:

- حدّد الورقة التي تريد حذفها من شريط تبويبات العمل **Worksheets**.
- من تبويب الصفحة الرئيسية **Home**، من مجموعة خلايا **Cells**:



لاحظ التغيير في شريط تبويبات أوراق العمل **Worksheets**.



كيف يمكنك حذف أوراق العمل بطريقة أخرى؟

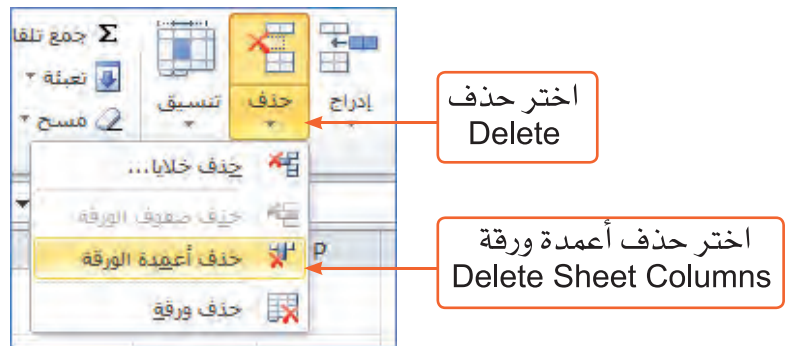
حذف أعمدة أو صفوف

لحذف الأعمدة التي تشير إلى حركة الطيران للعامين 2011 و2012 في ورقة عمل 2010:

- نشط ورقة العمل 2010.
- حدّد العمودين C و D.

D	C	B	A	
حركة الطيران في مطار مسقط الدولي				1
2012	2011	2010	البيان	2
81,486	78,550	79,710	الرحلات الدولية والداخلية والأخرى (العدد)	3
40,745	93,274	39,855	هبوط	4
40,741	39,276	39,855	إقلاع	5
7,544,000	6,478,000	5,751,000	الركاب (العدد)	6
3,828,000	3,276,000	2,841,000	قادمون	7
3,636,000	3,124,000	2,792,000	مغادرون	8
80,000	78,000	118,000	ترانزيت	9
109,812	93,942	96,696	البضائع (طن)	10
67,123	59,932	60,750	المفرغة	11
42,689	34,010	35,946	المشحونة	12

■ من تبويب الصفحة الرئيسية Home، من مجموعة خلايا Cells:



لاحظ: ماذا سيحدث في الأعمدة C و D؟



كيف يمكنك حذف الأعمدة بطريقة أخرى؟

- طبّق حذف الأعمدة على أوراق العمل الأخرى في المصنف، كما يلي:
 - في ورقة عمل 2011، احذف عمودي 2010 و 2012.
 - في ورقة عمل 2012، احذف عمودي 2010 و 2011.



كيف يمكنك حذف صفوف البضائع (المفرغة والمشحونة)؟

إخفاء الصفوف أو الأعمدة

لإخفاء صفي تفاصيل رحلات الهبوط والإقلاع:

- نشط ورقة عمل مقارنة حركة الطيران.
- حدّد الصفوف المطلوب إخفاؤها .

	D	C	B	A	
	حركة الطيران في مطار مسقط الدولي				1
	2012	2011	2010	البيان	2
	81,486	78,550	79,710	الرحلات الدولية والداخلية والأخرى (العدد)	3
	40,745	93,274	39,855	هبوط	4
	40,741	39,276	39,855	إقلاع	5
	7,544,000	6,478,000	5,751,000	الركاب (العدد)	6
	3,828,000	3,276,000	2,841,000	قادمون	7
	3,636,000	3,124,000	2,792,000	مغادرون	8
	80,000	78,000	118,000	ترانزيت	9

صفًا
4 و 5



قيمة عرض العمود أو ارتفاع الصف في حالة الإخفاء تساوي صفراً.

من تبويب الصفحة الرئيسية Home، من مجموعة خلايا Cells:



اختر تنسيق
Format

اختر إخفاء الصفوف
Hide Rows

ستلاحظ إخفاء الصفين 4 و 5، وظهور خط أسود اللون في موقع إخفائهما.

	D	C	B	A	
	حركة الطيران في مطار مسقط الدولي				1
	2012	2011	2010	البيان	2
	81,486	78,550	79,710	الرحلات الدولية والداخلية والأخرى (العدد)	3
	7,544,000	6,478,000	5,751,000	الركاب (العدد)	6
	3,828,000	3,276,000	2,841,000	قادمون	7
	3,636,000	3,124,000	2,792,000	مغادرون	8
	80,000	78,000	118,000	ترانزيت	9

خط أسود غامق

- كيف يمكنك إخفاء الصفوف بطريقة أخرى؟
- جرّب إخفاء صفوف تفاصيل الركاب (7 و 8 و 9).



إظهار الصفوف أو الأعمدة

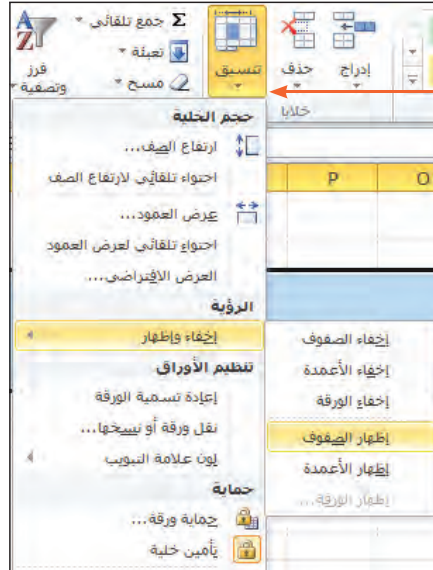
لإظهار الصفوف التي تم إخفاؤها:

■ حدّد صفّي أعلى وأسفل الصفوف المخفية.

D	C	B	A	
حركة الطيران في مطار مسقط الدولي				1
2012	2011	2010	البيان	2
81,486	78,550	79,710	الرحلات الدولية والداخلية والأخرى (العدد)	3
7,544,000	6,478,000	5,751,000	الركاب (العدد)	6
				10
				11

صفًا
3 و 6

■ من تبويب الصفحة الرئيسية Home، من مجموعة خلايا Cells:



اختر تنسيق
Format

اختر إظهار الصفوف
Unhide Rows

- كيف يمكنك إظهار بقية الصفوف المخفية بطرق أخرى؟
- كيف يمكنك إخفاء العمود B؟
- كيف يمكنك إظهار الأعمدة التي أخفيتها؟

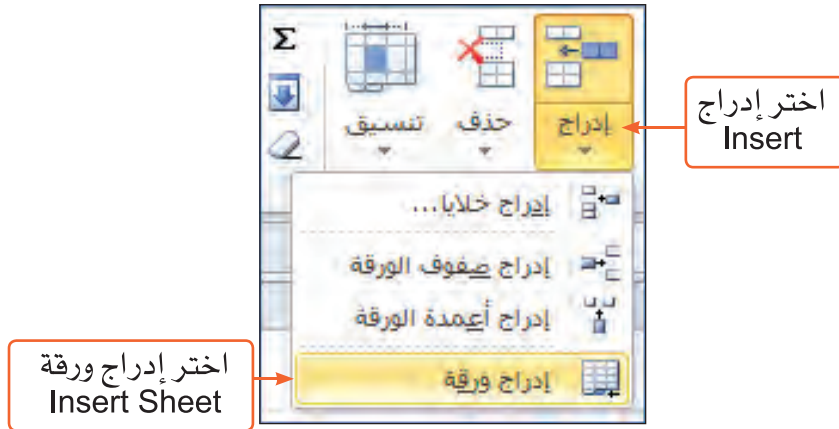


إدراج ورقة عمل

لإدراج ورقة عمل جديدة داخل المصنف، تضم مخططاً بيانياً يقارن بين رحلات الهبوط والإقلاع في مطار مسقط الدولي:

■ نشط ورقة عمل مقارنة حركة الطيران.

■ من الصفحة الرئيسية **Home**، من مجموعة خلايا **Cells**:



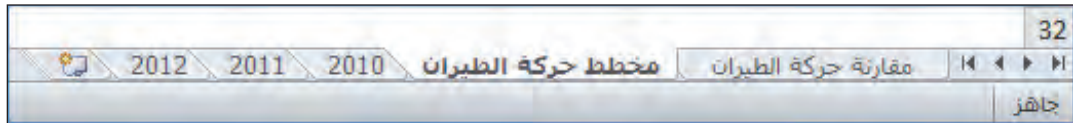
لاحظ التغيير في شريط تبويبات أوراق العمل Worksheets.



- كيف يمكنك إدراج ورقة عمل جديدة بطرق أخرى؟
- انقل ورقة 1 إلى بعد ورقة عمل مقارنة حركة الطيران.



■ أعد تسمية ورقة 1.



■ انسخ بيانات رحلات الهبوط والإقلاع في مطار مسقط الدولي، وانقلها إلى ورقة عمل مخطط حركة الطيران.

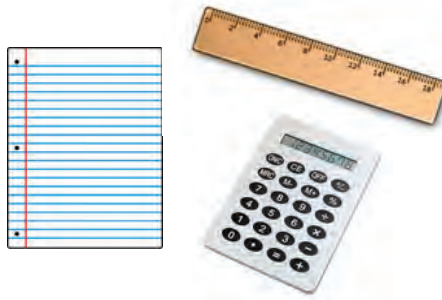
■ مثل بيانات الجدول بمخطط بياني مناسب.

الصيغ الرياضية



الصيغة الرياضية Formula هي معادلة تقوم بإجراء عمليات حسابية على القيم الموجودة في ورقة العمل، وتتكون من أرقام أو عناوين خلايا أو عمليات حسابية مثل: الجمع + الطرح - الضرب * القسمة /

نشاط ٢: برنامج حساب مساحة المستطيل



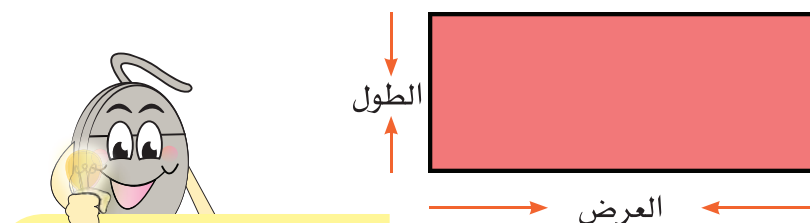
- عدّد الأشكال المستطيلة في غرفة الصف.
 - كيف يمكن إيجاد مساحة هذه الأشكال؟
- يمكنك في برنامج Ms-Excel تصميم برنامج يقوم بحساب مساحة المستطيل بسرعة وسهولة، ولعمل ذلك:
- صمّم الجدول التالي على ورقة العمل:

B	A	
برنامج حساب مساحة المستطيل		1
	الطول	2
	العرض	3
	مساحة المستطيل	4

- نسّق الجدول حسبما تراه مناسباً .

إدخال الصيغة الرياضية

كما تعلم أن مساحة المستطيل = الطول × العرض.



تبدأ الصيغة الرياضية دائماً
بعلامة يساوي =

ولحسابها وإدخال هذه الصيغة في ورقة العمل:

■ انقر الخلية التي تريد ظهور ناتج المساحة فيها وهي الخلية B4.

أدخل علامة = من
لوحة المفاتيح

B	A	
برنامج حساب مساحة المستطيل		1
	الطول	2
	العرض	3
=	مساحة المستطيل	4

■ حدّد الخلية B2 التي تمثل قيمة الطول.

سيظهر عنوان الخلية
في خلية الناتج وفي
شريط الصيغة



عند إدخال عنوان خلية ما في
الصيغة فهو يرجع للقيمة الموجودة
بداخلها.

B	A	
برنامج حساب مساحة المستطيل		1
	الطول	2
	العرض	3
=B2	مساحة المستطيل	4

■ أدخل علامة الضرب * من لوحة المفاتيح.

=B2*	مساحة المستطيل
------	----------------

■ حدّد الخلية B3 التي تمثّل العرض .

B	A	
برنامج حساب مساحة المستطيل		1
	الطول	2
	العرض	3
=B2*B3	مساحة المستطيل	4

ثم اضغط مفتاح الإدخال **Enter** من لوحة المفاتيح.

الصيغة الرياضية
لحساب مساحة
المستطيل

f_x =B2*B3

■ قم بإدخال قيم مختلفة للطول والعرض، ولاحظ: ماذا يحدث في خلية الناتج؟

خلية الناتج B4

0 مساحة المستطيل

كيف يمكنك إدخال صيغة مساحة المستطيل في الخلية B4 بطريقة أخرى؟



نشاط ٣: برنامج تمثيل الكسور



لدى أسامة فطيرة دائرية الشكل، قرر أن يقسمها بينه وبين أصدقائه الثلاثة بالتساوي.

$$\frac{1}{2} \frac{1}{3} \frac{1}{4}$$

❖ إلى كم قطعة يجب أن يقسم أسامة الفطيرة الدائرية؟

❖ كم نسبة ما سيحصل عليه كل فرد من الفطيرة؟

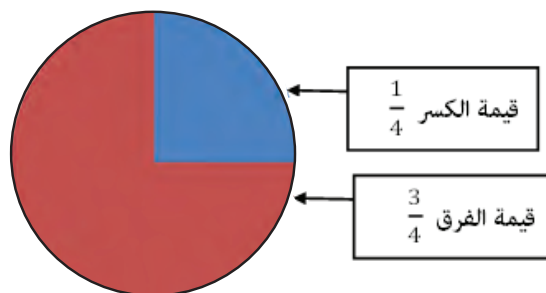
يمكنك في برنامج Ms-Excel تصميم برنامج يقوم بتمثيل الكسور

بيانياً ، وليكن الكسر الذي ستقوم بتمثيله $\frac{1}{4}$ ، ولعمل ذلك:

■ احسب الفرق في الكسر $\frac{1}{4}$ يدوياً:



الكسور لها أهمية في حياتنا، فنحن نستخدمها لوصف أجزاء من كميات مثل: المال، والوقت، والقياس وغيرها.



$$1 = \frac{3}{4} + \frac{1}{4}$$

■ أنشئ مصنفًا جديدًا فارغًا في برنامج الجداول الحسابية Ms-Excel.

■ صمّم الجدول الآتي في ورقة العمل.

C	B	A	
			1
			2
			3
			4
	1	البسط	5
		الفرق	6
	4	المقام	7
			8

لحساب الفرق وإدخال صيغته الرياضية في ورق العمل:
 ■ نشط الخلية B6.

أدخل الصيغة =B7-B5

C	B	A	
			1
			2
			3
			4
	1	البسط	5
	=B7-B5		6
	4	المقام	7
			8

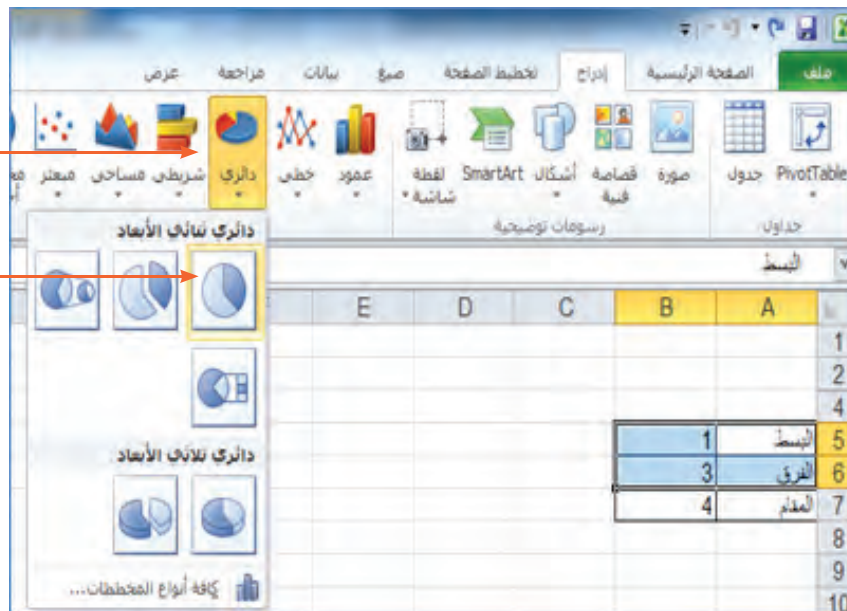
■ اضغط مفتاح الإدخال Enter، ولاحظ ماذا سيظهر في الخلية B6 ؟

لتمثيل الكسر بمخطط يوضح العلاقة بين البسط والفرق:
 ■ حدّد الخليا في المدى A5:B6.

■ من تبويب إدراج Insert، من مجموعة مخططات Charts:

اختر دائري Pie

اختر المخطط دائري Pie



لتحصل على الشكل النهائي لتمثيل الكسر $1/4$ بيانياً.



■ جرب إدخال قيم كسور مختلفة في الخلايا B5 ، B7 ، ولاحظ التغيير في المخطط البياني.

نشاط ٤: كيف أحسب عمري من مقاس حذائي؟



- ❖ كيف تختار مقاس الحذاء المناسب لقدميك؟
- ❖ ما نوع العلاقة بين مقاس الحذاء والعمر؟

يمكنك في برنامج Ms-Excel تصميم برنامج يقوم بحساب أعمار الأشخاص من حولك من خلال مقاسات أحذيتهم، ولعمل ذلك:

- استخدم الجدول الآتي في تدوين بيانات ثلاثة من أصدقائك أو أقاربك.

الاسم	مقاس الحذاء	سنة الميلاد

- صمّم الجدول الآتي في برنامج Ms-Excel.

	D	C	B	A	
	العمر	سنة الميلاد	مقاس الحذاء	الاسم	1
					2
					3
					4

- نسّق الجدول حسب ما تراه مناسباً.
- أدخل البيانات في الجدول.

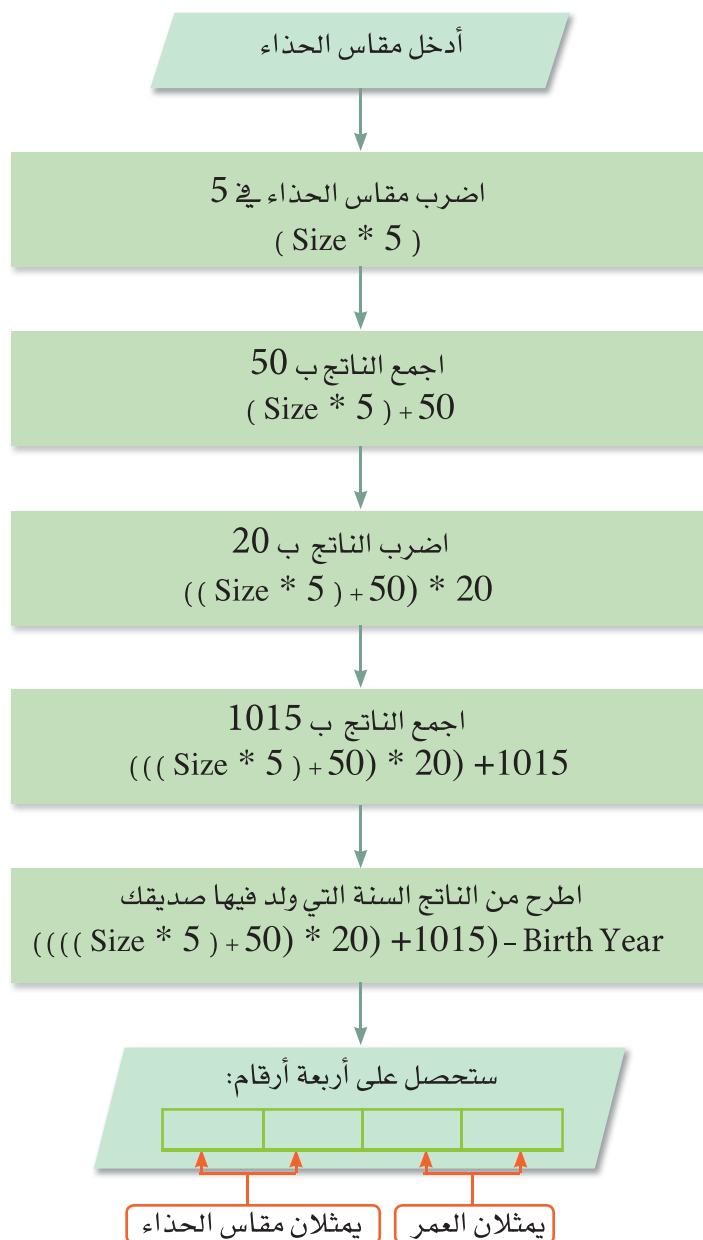
إدخال عدة عوامل حسابية

لحساب العمر الحالي لكل صديق من أصدقائك من خلال مقياس حدائه، استخدم الآلة الحاسبة في إجراء العمليات الحسابية الآتية:



أهم العلامات المستخدمة في إجراء العمليات الحسابية:

()	الأقواس
%	النسبة المئوية
^	الأس (القوة)
*	الضرب
/	القسمة
+	الجمع
-	الطرح





- ما فائدة الأقواس في المعادلة الرياضية؟
- ابحث عن سر هذه المعادلة الرياضية؟

لإدخال صيغة هذه المعادلة في ورقة العمل، والمكونة من عدة عمليات حسابية:
 ■ نشط الخلية D2.

D	C	B	A	
العمر	سنة الميلاد	مقاس الحذاء	الاسم	1
				2
				3
				4

خلية ناتج
حساب العمر

■ في شريط الصيغة Formula Bar، أدخل الصيغة:

$f_x = (((B2*5)+50)*20)+1015)-C2$

عنوان خلية مقاس الحذاء

عنوان خلية سنة الميلاد

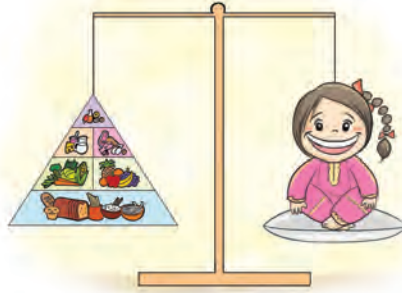
عند إدخال الصيغة انتبه إلى الترتيب الذي تكتب به رموز العمليات:
 ■ أي عملية داخل قوسين تتم قبل غيرها من العمليات.
 ■ إذا كان لديك أقواس متداخلة فالعملية داخل القوسين الداخليين تتم قبل الأقواس الخارجية، وهكذا.

■ اضغط مفتاح الإدخال Enter، ولاحظ ماذا سيحدث داخل الخلية D2؟



كيف يمكنك نسخ الصيغة الرياضية في بقية خلايا حساب العمر D3، D4؟

نشاط ٥: أنا وزني مثالي.



مؤشر كتلة الجسم Body Mass Index (BMI)، هو مؤشر عالمي يساعدك في الحكم على حالة وزنك بالنسبة لطولك.

❖ هل توجد علاقة بين صحة الإنسان ووزنه؟ كيف؟

❖ ما الوزن المثالي المناسب لطولك من وجهة نظرك؟

لمعرفة إذا كان جسمك صحيحاً ويتمتع بوزن مثالي، احسب مؤشر كتلة جسمك مستخدماً المعادلة الرياضية الآتية:

$$\text{مؤشر كتلة الجسم (BMI)} = \text{وزنك بالكيلوجرام} / (\text{طولك بالمتري})^2$$

يمكنك تفسير القيمة العددية التي ستحصل عليها من المعادلة السابقة اعتماداً على الجدول الآتي:

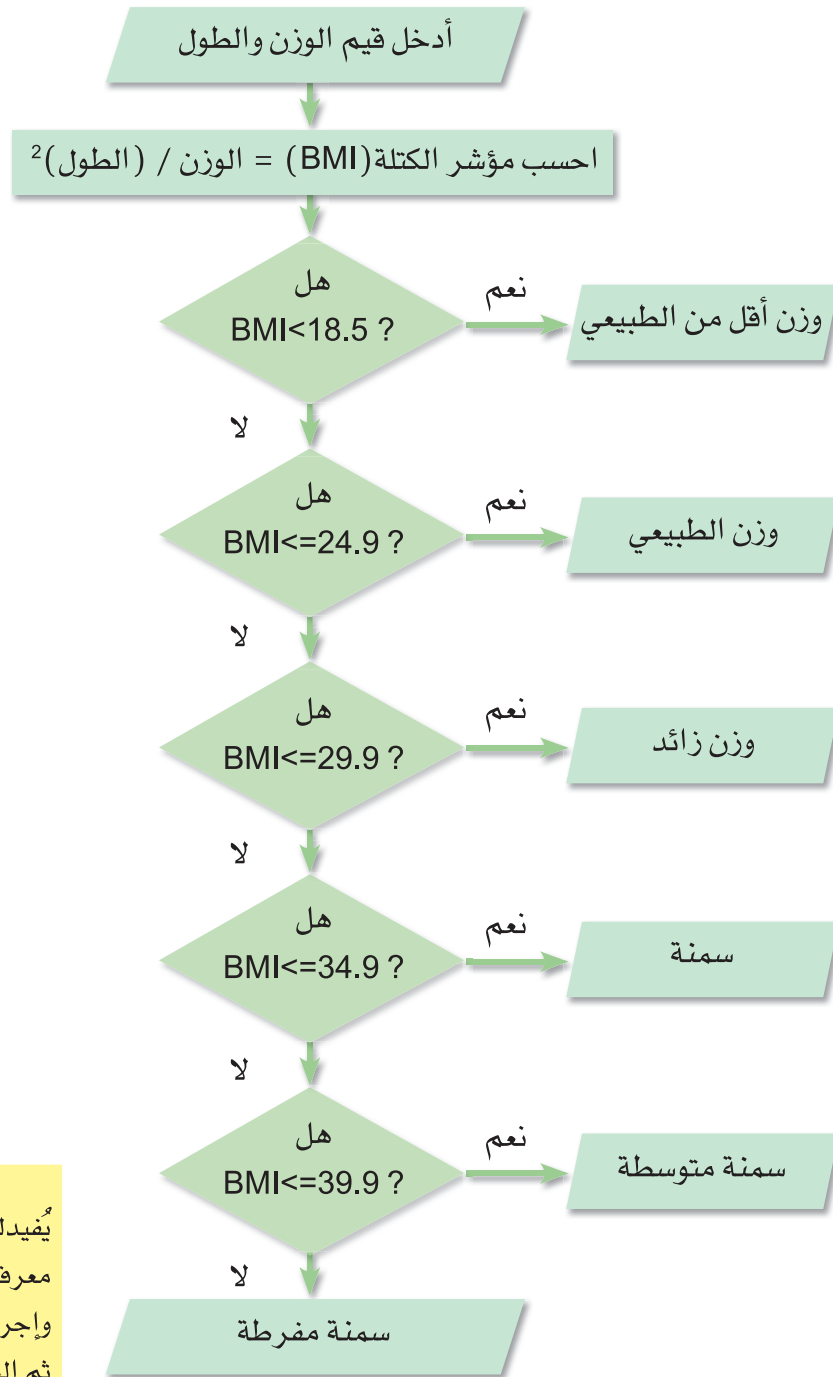
مؤشر الكتلة	حالة الوزن (الوضع الصحي)
أقل من 18.5	وزن أقل من الطبيعي
18.5 – 24.9	وزن طبيعي
25 – 29.9	وزن زائد
30 – 34.9	سمنة
35 – 39.9	سمنة متوسطة
أكثر من أو يساوي 40	سمنة المفرطة



مثال: أحد الأشخاص يبلغ طوله 1.7^2 م ووزنه 90 كيلوغرام،
 $BMI = 90 / (1.7 * 1.7) = 31.1$
 حسب الجدول يمكنك الحكم على الوضع الصحي لهذا الشخص بأنه يعاني من السمنة.

يمكنك في برنامج Ms-Excel تصميم برنامج يقوم بحساب مؤشر كتلة جسمك ويعطيك وصفاً لوضعك الصحي بناءً على قيمة المؤشر التي ستحصل عليها، ولعمل ذلك:

■ تأمل مخطط تمثيل البرنامج، واستعن به أثناء التصميم:



يُفيدك مخطط تمثيل البرنامج في معرفة خطوات تسلسل إدخال القيم وإجراء العمليات الرياضية عليها ثم الحصول على نتيجة.

- صمّم الجدول الآتي في ورقة عمل.

C	B	A
		1
	أدخل وزنك بالكيلوجرام	2
		3
	أدخل طولك بالسنتيمتر	4
		5
	طولك بالمتر =	6
		7
	مؤشر كتلة جسمك BMI =	8
		9
	وضعك الصحي (حالة وزنك)	10



لحساب طولك بالمتر، استخدم
المعادلة الآتية:
الطول بالمتر = الطول (سم) / 100

- نسّق الجدول حسب ما تراه مناسباً.
- احسب طولك بالمتر.
- نشط الخلية C6.

C	B	A
		1
	أدخل وزنك بالكيلوجرام	2
		3
	أدخل طولك بالسنتيمتر	4
		5
=C4/100	طولك بالمتر =	6
		7
	مؤشر كتلة جسمك BMI =	8
		9
	وضعك الصحي (حالة وزنك)	10

أدخل صيغة تحويل
سم إلى متر

- اضغط مفتاح الإدخال Enter، ولاحظ: ماذا سيحدث في الخلية C6 وفي شريط الصيغة؟
- احسب مؤشر كتلة الجسم، بتنشيط الخلية C8، ثم أدخل صيغة حسابه.



ما صيغة حساب مؤشر كتلة الجسم؟

أنشطة متنوعة في برنامج Ms-Excel

استعن بالمهارات التي تعلمتها في برنامج الجداول الحاسوبية Ms-Excel لتنفيذ الأنشطة الآتية:



١ صمم برنامجاً يقوم بحساب محيط المستطيل
محيط المستطيل = $2 \times (\text{الطول} + \text{العرض})$

٢ صمّم برنامجاً يقوم بحساب مساحة المثلث
مساحة المثلث = $\frac{1}{2} \times \text{القاعدة} \times \text{الارتفاع}$

٣ صمّم برنامجاً يقوم بحساب مساحة الدائرة
مساحة الدائرة = $\pi \times (\text{نصف القطر})^2$

٤ صمّم برنامجاً يقوم بحساب عمرك المتوقع في كل كوكب من كواكب المجموعة الشمسية الأخرى، مستعيناً بالمعادلة الآتية:
عمرك في الكوكب = فترة دوران الكوكب حول الشمس \times قيمة عمرك الحالي

اسم الكوكب	فترة دوران الكوكب حول الشمس	عمرك في الكوكب
عطارد	0.24	
الزهرة	0.62	
الأرض	1	
المريخ	1.88	
المشتري	11.86	
زحل	29.46	
أورانوس	84.07	
نبتون	164.82	
بلوتو	248.6	

الوحدة الثامنة

العروض التقديمية

مقدمة

لقد تعرفت في الصف الخامس على برامج العروض التقديمية Ms-PowerPoint والذي يستخدم لعرض موضوع معين على مجموعة من الأشخاص، حيث يتم اختصار الموضوع في نقاط محددة تعرض حسب تسلسل زمني، ويمكن استخدام الصوت والصورة في العروض المعدة لجذب الانتباه وإيصال المعلومة بشكل مشوق. وستواصل تعلمك في هذه الوحدة لمهارات جديدة في البرنامج تساعدك على إنشاء عروض تقديمية هادفة وجذابة.

يتوقع من الطالب في هذه الوحدة أن:

- يتعامل مع الجداول والمخططات.
- ينشئ رسومات SmartArt.
- يتعامل مع الوسائط المتعددة في العرض التقديمي.
- يوظف مهاراته في تصميم عروض تقديمية هادفة وجذابة.

الجدول والمخططات

نشاط ١: أنا أحافظ على صحتي



بطاطس بالجبنة بطاطس بالخضار بطاطس بالفلفل

❖ هل تتناول رقائق البطاطس بكثرة؟

❖ هل تقرأ معلومات الحقائق الغذائية في أكياس رقائق البطاطس التي تتناولها؟

يمكنك في برنامج Ms-PowerPoint، إنشاء عرض تقديمي للمقارنة بين ثلاثة منتجات مختلفة من البطاطس ولتنفيذ ذلك اتبع الآتي:

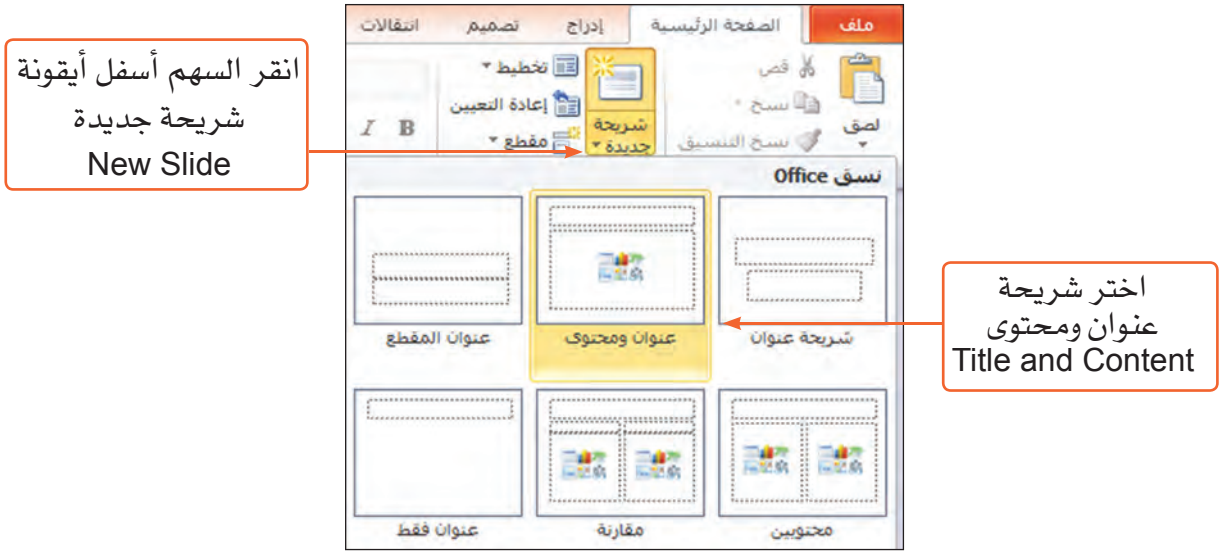
- اجمع صوراً ومعلومات غذائية لثلاثة أنواع من منتجات البطاطس، وقم بترتيبها في عرض تقديمي كالآتي:
- الشريحة (١) : شريحة عنوان تحتوي على عنوان العرض التقديمي واسم الطالب.
- الشرائح (٢) و (٣) و (٤): تمثل كل شريحة إحدى أنواع رقائق البطاطس، وتحوي اسم البطاطس، وصورته، ومعلومات الحقائق الغذائية التي يحتويها.
- الشريحة (٥) : تمثل بيانات نسبة الدهون في كل نوع من أنواع رقائق البطاطس كما في المثال التالي:

نوع البطاطس	نسبة الدهون لكل ١٠٠ جم
بطاطس بالجبنة	٢٧,٠٠ جم
بطاطس بالفلفل	٢٠,٦١ جم
بطاطس بالخضار	٢٤,٠٥ جم

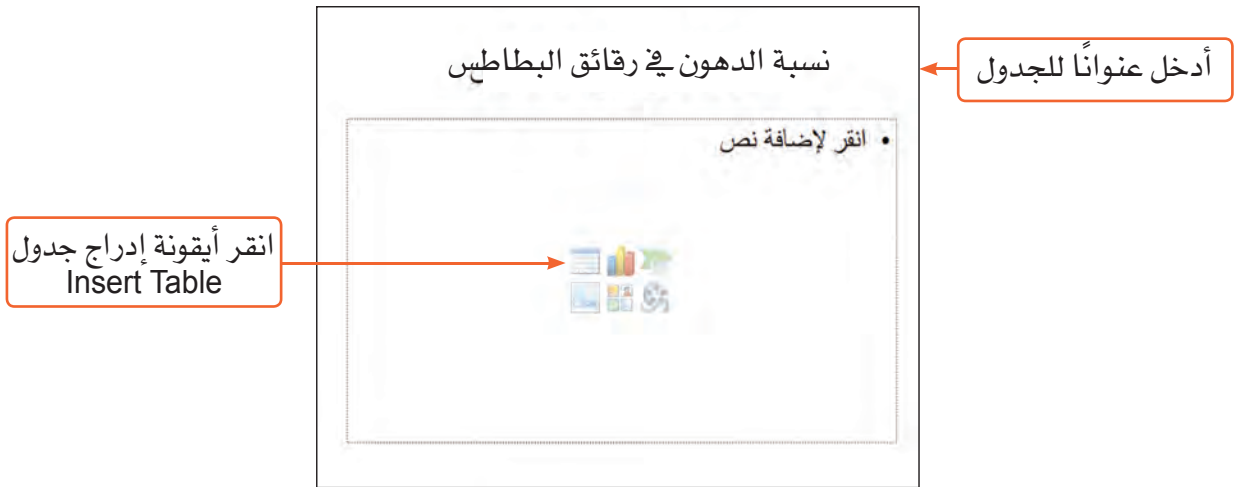
إدراج جدول Table:

لإدراج جدول نسبة الدهون في رقائق البطاطس:

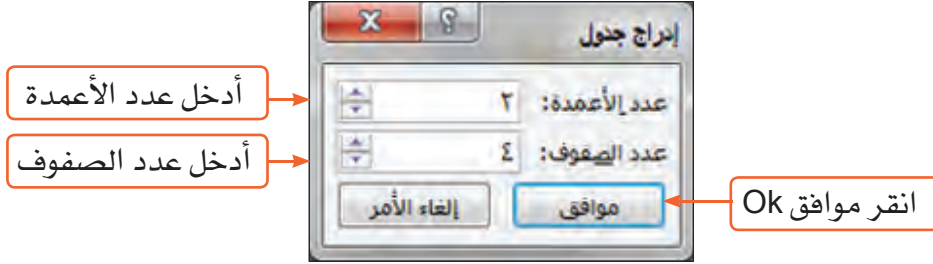
■ من تبويب الصفحة الرئيسية Home:



ستلاحظ ظهور شريحة جديدة.



■ من مربع حوار إدراج جدول Insert Table



ستلاحظ ظهور الجدول في الشريحة، قم بإدخال البيانات.



كيف يمكنك إدراج جدول بطريقة أخرى؟

تنسيق الجدول

لإضافة بعض التأثيرات على الجدول:

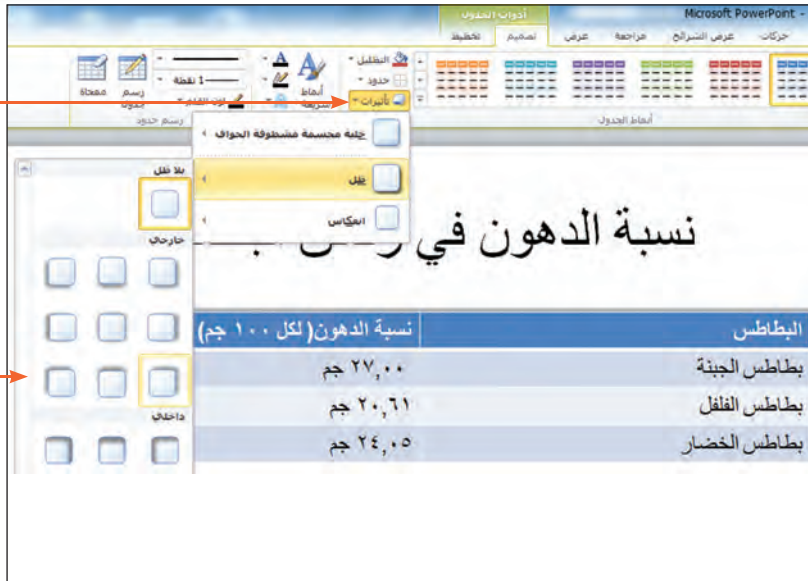
■ حدّد الجدول.

■ من تبويب أدوات الجدول Table Tools الموجود في أعلى شاشة

البرنامج، اختر تصميم Design:



التأثيرات Effects: تستخدم لإضافة لمسات مرئية للجدول مثل الظل أو الانعكاس.



لاحظ التغيير على شكل الجدول.

■ احفظ عملك.

إدراج مخطط Chart:

لتمثيل بيانات الجدول في مخطط:

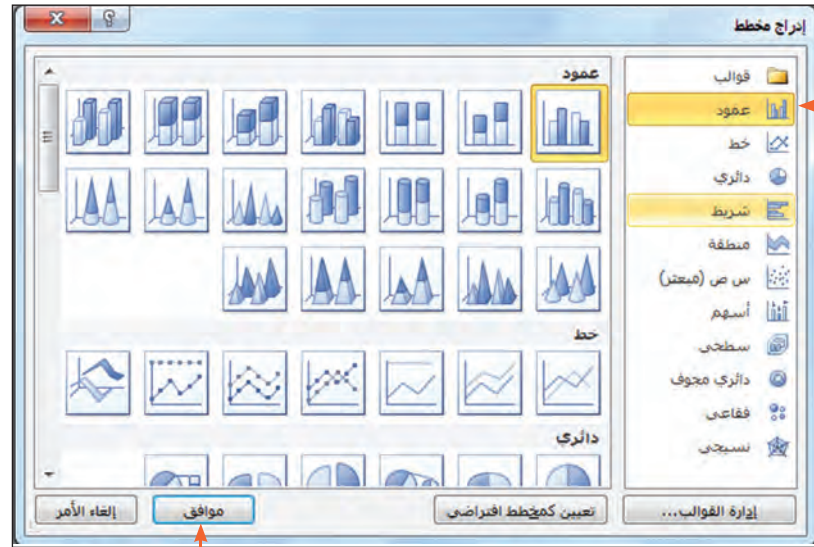
■ أدرج شريحة جديدة **New slide** في العرض التقديمي. (نوع التخطيط: فارغ **Blank**)

■ من تبويب إدراج **Insert**، اختر مخطط **Chart**.

سيظهر لك مربع حوار إدراج مخطط **Insert Chart**.



المخططات Charts هي تمثيل رسومي مرئي تعرض انتشار وشكل توزيع البيانات، بهدف المقارنة فيما بينهما.



اختر نوع المخطط المناسب

انقر موافق Ok

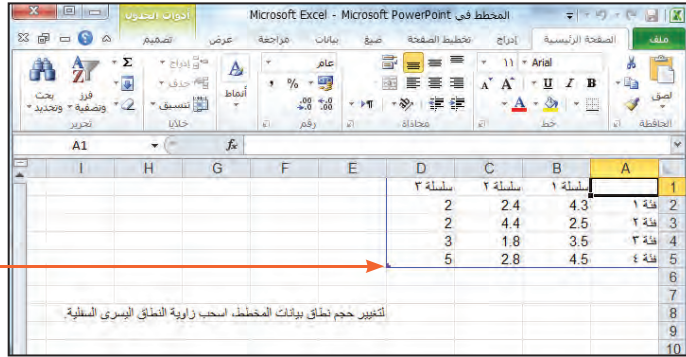
لاحظ: ماذا سيحدث على الشاشة؟

لإدخال بيانات المخطط.

■ من نافذة برنامج MS-Excel.

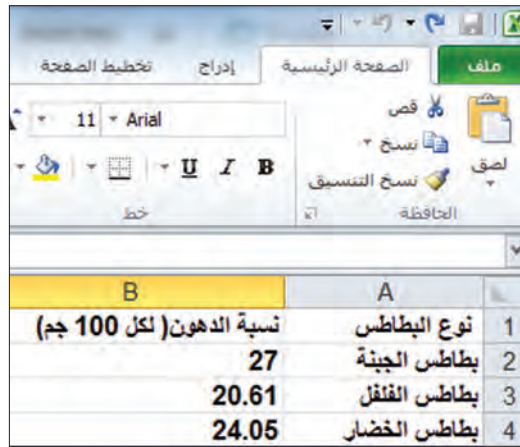
الدرس الأول: الجداول والمخططات

اسحب زاوية النطاق
اليسرى السفلية لتغيير
النطاق



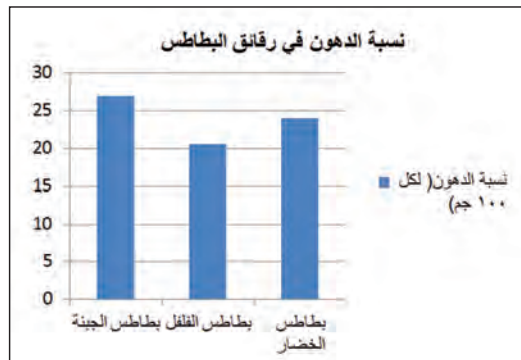
	A	B	C	D
1	سلطة ١	4.3	2.4	سلطة ٢
2	سلطة ٢	2.5	4.4	2
3	سلطة ٣	3.5	1.8	3
4	سلطة ٤	4.5	2.8	5
5				
6				
7				
8				
9				
10				

- في نافذة برنامج MS-Excel، استبدل البيانات الموجودة سابقاً بالبيانات التي تريد تمثيلها في المخطط.



	A	B
1	نوع البطاطس	نسبة الدهون (لكل 100 جم)
2	بطاطس الجبنة	27
3	بطاطس الفلفل	20.61
4	بطاطس الخضار	24.05

- بعد انتهائك من إدخال البيانات أغلق نافذة برنامج MS-Excel.
- أضف عنواناً إلى شريحة المخطط "نسبة الدهون في رقائق البطاطس"



كيف يمكنك تحرير بيانات الجدول بعد إغلاق نافذة برنامج MS-Excel؟



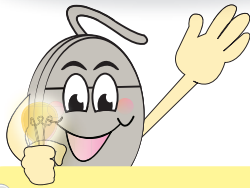
تطبيق نسق

- من تبويب تصميم Design.



النسق هو مجموعة تنسيقات جاهزة يتم تطبيقها على شرائح العرض التقديمي، ويشمل لون الخلفية والقائمة النقطية... الخ

قم بمعاينة النسق بالتمرير عليه بمؤشر الفأرة



- انقر على النسق المناسب للعرض، ستلاحظ تغير النسق في جميع الشرائح.

تطبيق نسق مختلف لكل شريحة في العرض غير مستحب ويكون مشتتاً للمشاهد في أغلب الأحيان.

- كيف يمكنك تطبيق نسق مختلف لشريحة العنوان؟
- كيف يمكنك تغيير ألوان النسق والخطوط والتأثيرات؟



طباعة النشرات

- من تبويب ملف File.

النشرة هي عبارة عن ورقة مطبوعة بها شريحتان أو ثلاث أو حتى ست شرائح بجانبها مكان لكتابة الملاحظات لتذكرها بعد انتهاء العرض.





الوقت كالسيف إن
لم تقطعه قطعك

❖ كيف تقضي ساعات يومك؟

❖ هل تحسن استثمار وقت فراغك في ممارسة هوايات مفيدة؟

يمكنك في برنامج MS-PowerPoint، تصميم رسم تخطيطي يوضح كيف تقضي يومك منذ

استيقاظك صباحاً حتى خلودك إلى النوم، ولعمل ذلك:

- افتح عرضاً تقديمياً جديداً.
- في شريحة العنوان اكتب عنواناً مناسباً للعرض ونسقه باستخدام أدوات التنسيق المناسبة.

إدراج رسم SmartArt

■ أدرج شريحة فارغة.

■ من تبويب إدراج Insert، من مجموعة رسومات توضيحية Illustrations.

SmartArt هو رسم تخطيطي يستخدم لتمثيل المعلومات وتوضيحها بشكل مرئي.



من أمثلة رسوم SmartArt: الرسومات الدائرية، والهيكلية، والهرمية، والمعالجة.



اختر رسم Smart Art

سيظهر لك مربع حوار اختيار رسم SmartArt.



- ما نوع رسم SmartArt المناسب لتخطيطك؟
- ما هي استخدامات الأنواع الأخرى من الرسومات؟



■ من مربع حوار اختيار رسم SmartArt.



اختار معالجة
Process

اختار معالجة
مميزة بصورة
Picture Accent
Process

انقر موافق ok



رسم معالجة مميزة بصورة يُستخدم لإظهار خطوات متسلسلة في مهمة أو عملية أو سير عمل. تم تصميم الأشكال المستطيلة في الخلفية لتضمين صور.

ستلاحظ ظهور الشكل الآتي في الشريحة



■ من أدوات SmartArt الموجودة أعلى شاشة البرنامج، اختر تبويب تصميم Design.

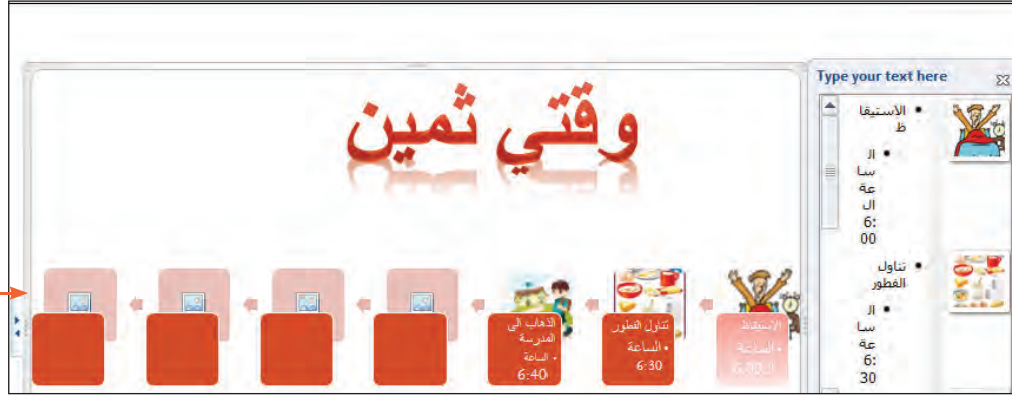


غير اتجاه التخطيط من اليمين إلى اليسار

■ استكشف أدوات مجموعة إنشاء رسم Create Graphic.



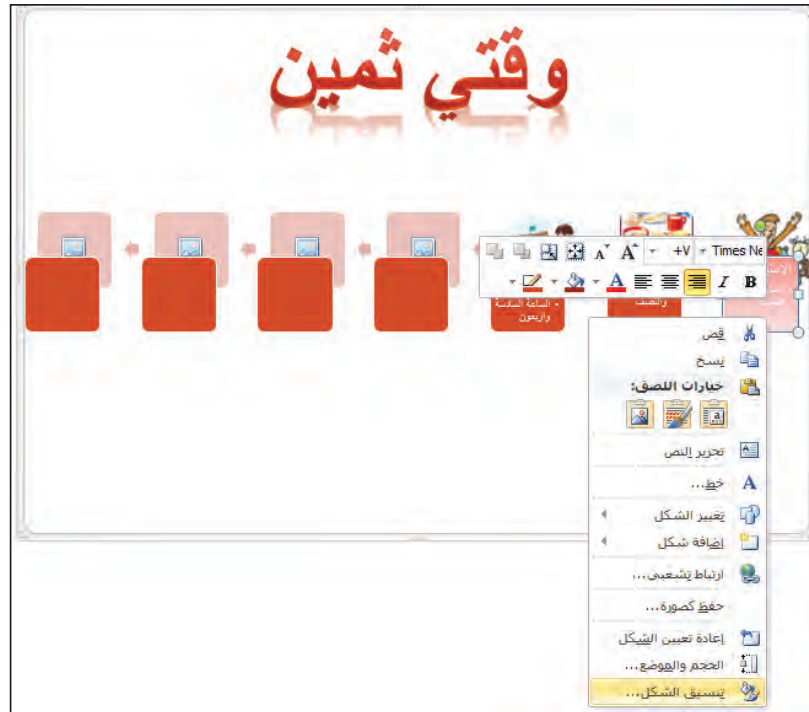
- اكتب المحتوى الذي تريد إضافته للرسم ، وأضف إليه الوقت الذي تنفذه فيه.



استخدم رسومات توضيحية مناسبة، يمكنك الاستعانة بالملجد المرفق (وقتي ثمين)

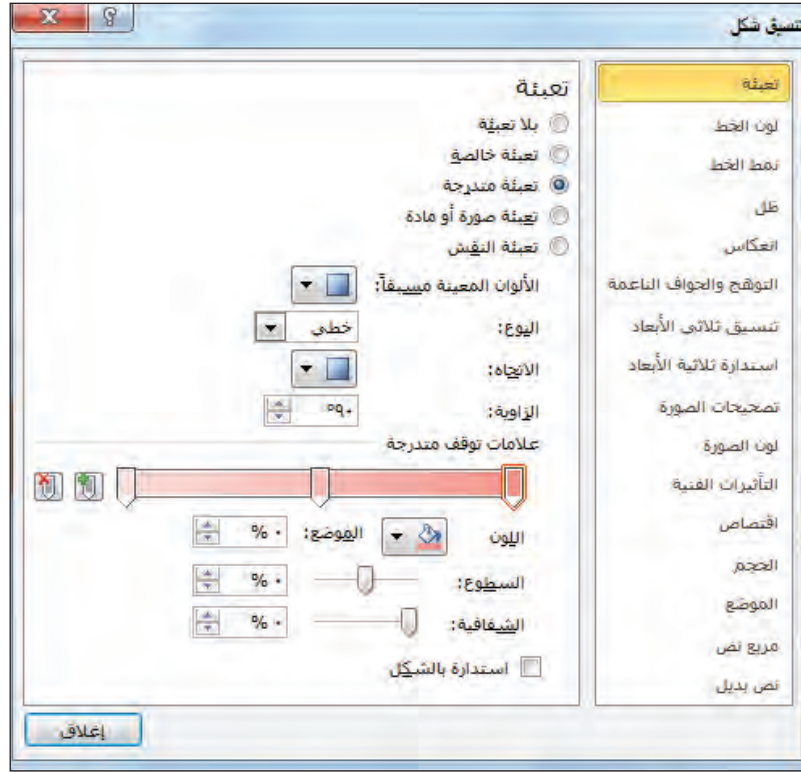
تنسيق رسم SmartArt

- انقر بزر الفأرة الأيمن على الشكل:



اختر تنسيق الشكل
Format Shape

من مربع حوار تنسيق شكل **Format shape**، يمكنك تنسيق الشكل كما تريد.



كيف يمكنك تغيير أنماط SmartArt ؟



■ احفظ عملك .



❖ ماذا تعرف عن الطاقة المتجددة؟

❖ ما أنواع الطاقة المتجددة؟

يمكنك في برنامج **Ms-powerPoint** تصميم عرض تقديمي يحتوي على الوسائط المتعددة مثل الأصوات ومقاطع الفيديو، ولعمل ذلك:

■ افتح الملف المرفق "Energy".



حتى تتمكن من تسجيل صوت تأكد من تثبيت الميكروفون في جهازك.

تسجيل صوت Record audio

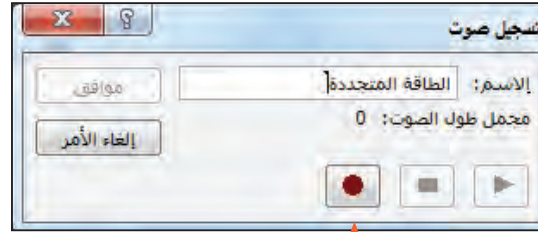
لتسجيل تعريف الطاقة المتجددة صوتياً:

■ حدّد الشريحة رقم 1.

■ من تبويب إدراج **Insert**:



- من مربع حوار تسجيل صوت Record sound.



اكتب عنوان العرض

انقر تسجيل صوت
Record Audio

- اقرأ تعريف الطاقة المتجددة من الشريحة.



انقر موافق OK

- ستلاحظ ظهور أيقونة الصوت على الشريحة
- سجل بقية النصوص في شرائح العرض (2، 3، 4)

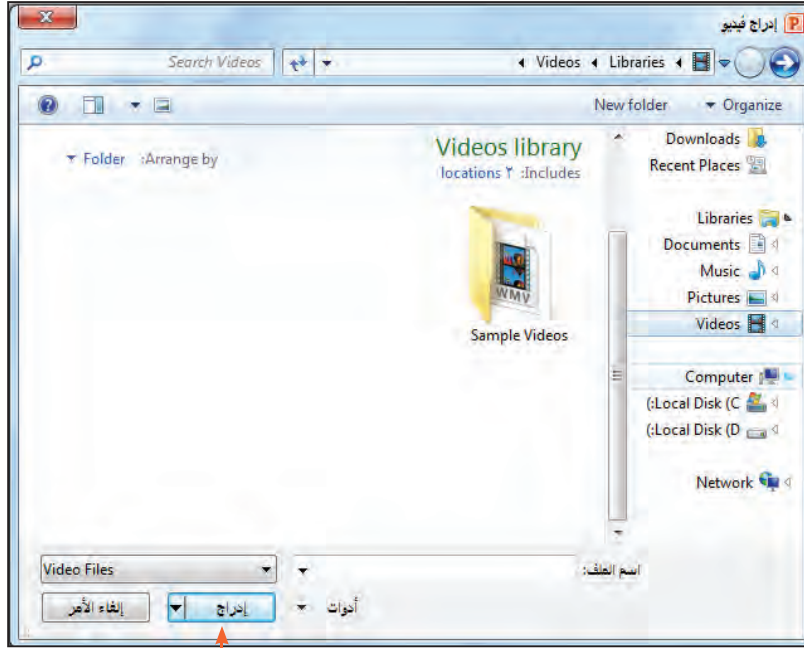
إدراج فيديو Video من ملف

لإدراج مقطع فيديو "Solar" من المجلد المرفق "الطاقة المتجددة"

- حدّد الشريحة رقم 2.
- من تبويب إدراج Insert:



■ من مربع حوار إدراج فيديو Insert Video.



انقر إدراج Insert

ابحث عن مقاطع فيديو مناسبة لإدراجها في الشريحتين (3، 4).



- كيف يمكنك تشغيل مقطع الفيديو؟
- استكشف أدوات ضبط الفيديو من تبويب تنسيق.

إدراج الارتباط التشعبي Hyperlink

لربط الشكل (الطاقة الشمسية) بالشريحة رقم (2):

- من الشريحة (1) حدّد الشكل الطاقة الشمسية
 - من تبويب إدراج Insert اختر ارتباط تشعبي Hyperlink
- سيظهر لك مربع حوار إدراج ارتباط تشعبي Insert Hyperlink.



الارتباط التشعبي Hyperlink هو ربط نص أو صورة أو شكل على الشريحة بشريحة أخرى في نفس العرض، أو بأي ملف أو برنامج آخر على الجهاز.

اختر مكاناً في هذا المستند
Place in This Document

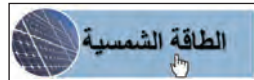


انقر موافق OK

اختر الشريحة التي تريد أن تنتقل إليها عند الضغط على شكل الطاقة الشمسية

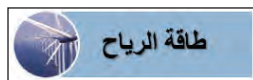


لتجربة الارتباط التشعبي: قم بتشغيل العرض التقديمي بالضغط على أيقونة العرض

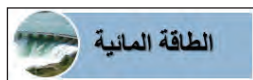


ستلاحظ ظهور علامة يد عند وضع مؤشر الفأرة على الشكل

■ انقر على الشكل ، ولاحظ ماذا يحدث؟



والشكل



■ أدرج ارتباطاً تشعبياً لربط كل من الشكل

بالشريحة الخاصة لكل منهما.

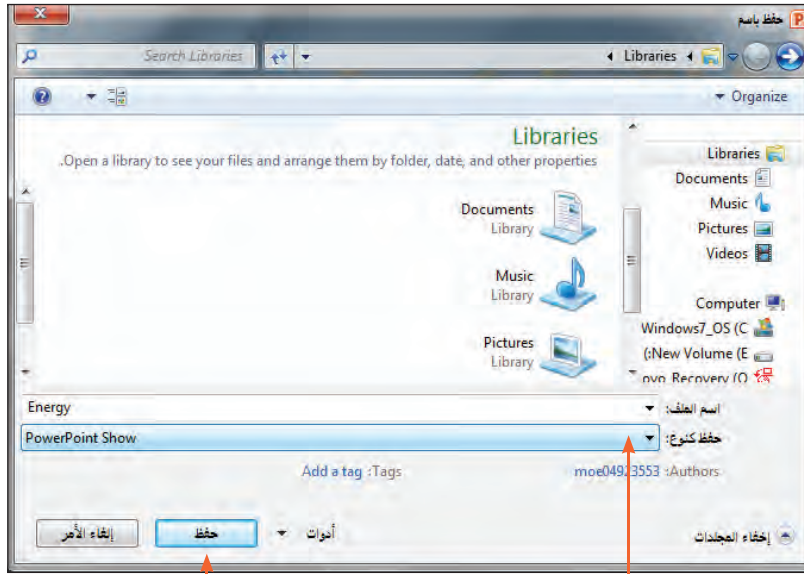
■ احفظ عملك.

- كيف يمكنك إضافة ارتباط تشعبي للشكل في الشرائح (٢، ٣، ٤) للعودة إلى الشريحة الرئيسية؟
- كيف يمكنك إزالة الارتباط التشعبي؟



الحفظ بصيغة PowerPoint Show

من تبويب ملف File اختر حفظ باسم Save As .



حدّد مكان حفظ الملف

انقر حفظ Save

غير نوع الحفظ إلى صيغة PowerPoint Show



حفظ الملف بصيغة PowerPoint Show) يتيح لك عرض ملف المشروع مباشرة دون رؤية مراحل التصميم (أي دون ظهور واجهة البرنامج).

ستلاحظ ظهور الملف بالشكل التالي



تصميم عرض تقديمي في برنامج Ms-PowerPoint

من خلال المهارات التي تعلمتها في برنامج MS-Power Point، صمّم عرضاً تقديمياً حول أحد الموضوعات الآتية:



- ١ ما الظاهرة الكونية أو الطبيعية التي جذبت انتباهك؟
- ٢ من في نظرك الشخصية التي غيرت العالم؟ ولماذا؟
- ٣ ما المكونات الأساسية لحقيبة الإسعافات الأولية؟
- ٤ لماذا تطورت اليابان؟
- ٥ ما الأسس التي عليك اتباعها قبل شراء المواد الغذائية؟

- يمكنك اختيار موضوع آخر غير المواضيع المقترحة بعد الرجوع إلى معلمك.
- ابحث عن المعلومات من مصادر مختلفة (مركز مصادر التعلم، شبكة الإنترنت، الكتب الدراسية).
- خصص الشريحة الأولى في عرضك للعنوان وأدخل فيها بياناتك.
- ضمن العرض بوسائط متعددة مناسبة تعزز الهدف من الموضوع، ولا تكثر من استخدامها كي لا تشتت انتباه زملائك.



- استخدم الارتباط التشعبي بين شرائح العرض.
- وثّق المراجع ومصادر المعلومات التي استعنت بها في عرضك.
- قم بإعداد عرض تقديمي يتناسب مع الوقت الذي سيحدده لك معلمك.
- تحدث بلغة واضحة أثناء تقديمك للعرض التقديمي، واترك وقتاً للاستفسارات.

المراجع والمصادر

- أبو الرب وآخرون، د. عماد الدين. (٢٠١٢). "سلسلة الحاسوب التعليمية (نادي الحاسوب)"، دار المنهل، عمّان، الأردن.
- الزعبي وآخرون، د. محمد بلال. (٢٠١١). "الحاسوب والبرمجيات الجاهزة (المهارات الأساسية)"، دار وائل للنشر، عمّان، الأردن.
- عبدالرحمن، أحمد. (٢٠٠٨). "التحديد في جمب خطوة بخطوة مع الاحتراف".
<http://itwadi.com/files/gimp-fahad.pdf>
- المركز الوطني للسلامة المعلوماتية (المركز الوطني للسلامة المعلوماتية).
http://www.cert.gov.om/default__ar.aspx
- الهبج، سها نبيل. (٢٠١٣). "سلسلة فكر وتعلم مع الحاسوب"، دار الفكر، دمشق، سوريا.
- Teach ICT - Tons of Free Teaching Materials and ICT Revision (Teach ICT - Tons of Free Teaching Materials and ICT Revision)
<http://www.teach-ict.com>
- Teaching Ideas and Resources (Teaching Ideas)
<http://www.teachingideas.co.uk>
- Updated 2.8.14 Installer for Microsoft Windows2014-09-02 (GIMP)
<http://www.gimp.org>
- Windows - Microsoft Windows (windows.microsoft.com)
<http://windows.microsoft.com>

تم بحمد الله

عزيزي الطالب،
محافظةك على كتابك المدرسي قيمة حضارية

ISBN 978-9953-0-484-6



9 789953 904646 >

www.moe.gov.om

