



إدارة المناهج والكتب المدرسية

دليل المعلم

التربية الفنية



الصف العاشر

الطبعة الأولى ١٤٤١هـ/٢٠٢٠م

الصف العاشر

دليل المعلم/التربية الفنية

ISBN 978-9957-84-860-6



9 789957 848606



مطبعة حلاوة
Halawa
Printing Press



إدارة المناهج والكتب المدرسية

دليل المعلم

لكتاب التربية الفنية

الصف العاشر

منهاجي

متعة التعليم الهادف



الناشر

وزارة التربية والتعليم

إدارة المناهج والكتب المدرسية

يسر إدارة المناهج والكتب المدرسية استقبال آرائكم وملحوظاتكم على هذا الدليل عن طريق العناوين الآتية:

هاتف: ٥٠٨ / ٤١١٧٣٠٤، فاكس: ٤٦٣٧٥٦٩، ص.ب: ١٩٣٠، الرمز البريدي: ١١١١٨،

أو بوساطة البريد الإلكتروني: E-mail: Humanities.division@moe.gov.jo

قررت وزارة التربية والتعليم استخدام هذا الدليل في مدارس المملكة الأردنية الهاشمية جميعها، بناءً على قرار مجلس التربية والتعليم رقم (٢٠١٩/٤٩)، بدءً من العام الدراسي ٢٠١٩-٢٠٢٠م

الحقوق محفوظة لوزارة التربية والتعليم
الأردن - عمان / ص.ب (١٩٣٠)

رقم الإيداع لدى دائرة المكتبة الوطنية
(٢٠١٨/١٠/٥٥٤٦م)
ISBN: 978 - 9957 - 84 - 860 - 6

قام بتأليف هذا الدليل كل من:

فيصل صبحي أبو عاشور تمارا عدنان الصمادي
شرح حليل خلف الزعبي

التحرير العلمي : أريج عبد الله العمري
التحرير اللغوي : ميسرة عبد الحليم صويص
التحرير الفني : أنس خليل الجرابعة
التصميم : عمر أحمد أبو عليان
الإننتاج : سليمان أحمد الخلايلة
دقق الطباعة وراجعها : تمارا عدنان الصمادي، شرح حليل خلف الزعبي

قائمة المحتويات

الصفحة

الموضوع

الفصل الدراسي الأول

المقدمة :	٥
الوحدة الأولى : التعبير الفني بالرسم والتلوين	٩
الأول : الكثافة والقيمة اللونيتان	١١
الدرس الثاني : فن البورتريت (portrait)	١٧
الدرس الثالث : تصوير المشاهد الطبيعية (Landscape)	٢٣
الوحدة الثانية: التصميم	٣١
الدرس الأول : عناصر التصميم الفني وتطبيقاته	٣٣
الدرس الثاني : أسس التصميم الفني وتطبيقاته	٣٩
الوحدة الثالثة: تاريخ الفن	٤٩
الدرس الأول: فنون الحضارات في الأردن	٥١
الدرس الثاني : تطور الفنون الغربية	٥٨
الدرس الثالث : الحركة الفنية التشكيلية المعاصرة في الأردن	٦٣

الفصل الدراسي الثاني

٧١	الوحدة الرابعة: التشكيل والتركيب والبناء
٧٣	الدرس الأول: فن الجداريات التطبيقية.
٧٩	الدرس الثاني: الحرق على الخشب.....
٨٤	الدرس الثالث: استثمار الخامات المستهلكة في إنتاج أعمال فنية.....
٩١	الوحدة الخامسة: الفنون المسرحية
٩٣	الدرس الأول: الدراما المسرحية ومدارسها.....
١٠١	الدرس الثاني: أشكال العرض المسرحي.....
١٠٦	الدرس الثالث: النقد المسرحي
١١١	الوحدة السادسة: الفن وتطبيقات الحاسوب.....
١١٣	الدرس الأول: تصميم ملصقات متنوعة باستخدام برنامج الفوتوشوب.....
١١٩	الدرس الثاني: تصميم وحدات زخرفية مبتكرة من الفن الشعبي.....
١٢٤	الدرس الثالث: تصميم لوحة فنية بأسلوب الخداع البصري.....

المقدمة

جاء دليل المعلم لمبحث التربية الفنية للصف العاشر الأساسي، ضمن سلسلة أدلة مبحث التربية الفنية، مراعيًا اختيار الأساليب التربوية الحديثة لتنفيذ الموضوعات والدروس التي يشتمل عليها كتاب الطالب، لتفعيل دور الطلبة بصورة أساسية، وحثهم على الاستفادة من المعارف والمعلومات الموجودة لديهم عن طريق التخيل والتجريب، وتطويرها من أجل الحصول على الأفضل، ليس في الجانب النظري فحسب، بل الاستفادة منها في الجانب التطبيقي أيضًا في جوانب الحياة جميعها.

أما عن الهيكلية المعتمدة في تنفيذ الدروس والموضوعات، فقد احتوت البنود التي تتضمن التخطيط الدراسي الهادف والمنظم، حيث يساعد المعلم على إيصال المعلومات إلى الطالب بسهولة ويسر، أما هذه البنود فهي:

اسم الوحدة، اسم الدرس، عدد الحصص، النتائج الخاصة للدرس، المفاهيم والمصطلحات الخاصة بالدرس، التكامل الرأسي والأفقي، مصادر التعلم، إستراتيجيات التدريس المقترحة، خطوات تنفيذ الدرس، إستراتيجيات التقويم المقترحة، الأنشطة الإضافية.

نسأل الله عز وجل، أن يكون هذا الدليل عونًا لزملائنا المعلمين، ومرشدًا في تخطيط الدروس بما يتلاءم مع مستويات الطلبة، وإمكاناتهم المادية والبيئية المتاحة.

ونحن إذ نضع هذا الدليل بين يديك عزيزي المعلم؛ فإننا نقدم أمثلة مقترحة واجتهادات لا نتوقع منك الوقوف عندها فحسب، بل أن تعدها منطلقًا لتنمية خبراتك وإبراز قدراتك الإبداعية في وضع البدائل أو الأنشطة المتنوعة، أو إضافة الجديد إلى المحتوى، أو بناء أدوات تقويم بمعايير أخرى جديدة.

نموذج مقترح لتحضير حصة

المبحث: الموضوع: اليوم والتاريخ:

اسم الوحدة: اسم الدرس: عدد الحصص:

الأنشطة العلاجية	الأنشطة الإثرائية	الأدوات والتقويم وأدواته	إستراتيجيات التقويم والأقوي	التكامل الرأسي والأقوي	مصادر التعلم	إستراتيجيات التدريس وخطوات تنفيذ الدرس	التنائج الخاصة بالدرس

التاريخ: ملاحظات عامة عن الطلبة:

المشرف التربوي/الاسم والتوقيع: إعداد المعلم/العلمة:

مدير المدرسة/الاسم والتوقيع:

نموذج خطة فصلية مقترحة

الصف:

المبحث:

العام الدراسي:

عدد الحصص:

الزمن	الخامات الأدوات ومصادر التعلم	إستراتيجيات التقويم وأدواته	إستراتيجيات التدريس	النتائج العامة	المحتوى	الوحدة

التاريخ:

ملاحظات عامة عن الطلبة:

المشرف التربوي/الاسم والتوقيع:

مدير المدرسة/الاسم والتوقيع:

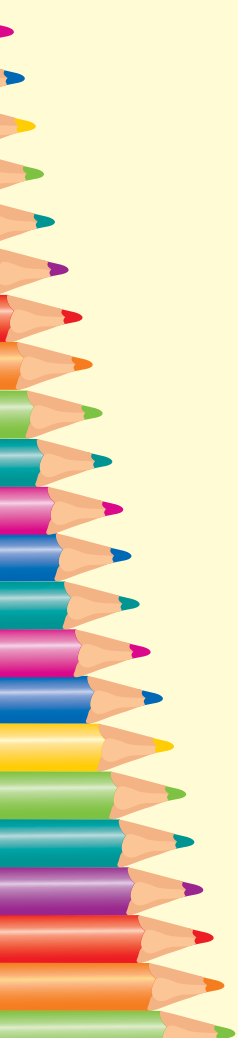
إعداد المعلم/العلمة:

الوحدة الأولى



التعبير الفني بالرسم والتلوين

منهاجي
متعة التعليم الهادف





● النتائج الخاصة بالدرس

- يعرف مصطلح الكثافة اللونية.
- يميز العلاقة بين الكثافة اللونية والقيمة اللونية، في الأعمال الفنية.
- ينفذ أعمالاً فنية أساسها التدرج بالقيم والكثافة اللونية.
- يحلل أعمالاً فنية، من حيث الكثافة والقيمة اللونية.
- يتذوق جماليات الكثافة والقيمة اللونية، في الأعمال الفنية.

● المفاهيم والمصطلحات الخاصة بالدرس

القيمة اللونية: الأثر الناتج عن انعكاس الضوء على اللون (لون فاتح ولون غامق)، وهي نسبة التدرج بين الغامق والفاتح عند خلط اللون بالأبيض أو بالأسود أو بالرمادي.

● التكامل الرأسي والأفقي

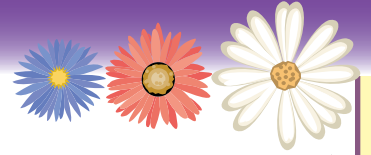
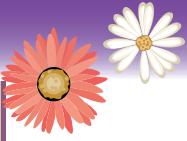
التكامل الرأسي: كتاب التربية الفنية، الصف التاسع، وحدة التعبير الفني، درس صفات اللون وتأثير الضوء في القيم اللونية.

التكامل الأفقي: كتاب الفيزياء، الصف العاشر، درس انعكاس الضوء.

● إستراتيجيات التدريس المقترحة

التعلم القائم على التدريس المباشر، والتعلم القائم على النشاط، والتعلم في مجموعات.

خطوات تنفيذ الدرس



يُلقي المعلم التحية على الطلبة، ويكتب اسم الدرس والتتجات الخاصة به على اللوح.

يوزع الطلبة في مجموعات عمل تناسب عدد الطلبة في الصف، وتحدد كل مجموعة منسقًا لها.

يقدم المعلم للطلبة فقرة تمهيدية حول أهمية اللون بوصفه عنصرًا من عناصر العمل الفني، ويذكر المعلم الطلبة باختصار حول ما درسه في سنوات سابقة من موضوعات عن الألوان الأساسية، والألوان الثانوية، والألوان المتكاملة، والتباين اللوني، والانسجام اللوني. كما يبين لهم أن درس اليوم يتناول الكثافة والقيمة اللونيتين، وهو تنمة لهذه الموضوعات، وتكمن أهمية هذا الدرس في الأعمال الفنية التشكيلية.

يختار المعلم منسق إحدى المجموعات ليقرأ من كتاب الطالب في الصفحة (٨)، تعريف الكثافة

اللونية، ويطلب إليهم تأمل الشكل رقم (١-١)، ثم يوجه السؤالين الآتيين:

من منكم يحدد الألوان ذات الكثافة العالية، والألوان ذات الكثافة المنخفضة؟

كيف تميز بينهما ضمن عجلة الألوان؟

يناقش المعلم الطلبة في إجاباتهم، موضحًا كيفية تحويل الألوان القوية النقية ذات الكثافة العالية، إلى

ألوان ذات كثافة منخفضة؛ وذلك بخلط الألوان المائية بالماء، وخلط الألوان الزيتية باللون الأبيض

أو باللون الأسود أو باللون الرمادي، كما يظهر بالشكل رقم (١-٢) في كتاب الطالب. علمًا بأنه

يوجد ألوان مائية غير شفافة، مثل الأكريليك والجواش، وتعامل معاملة الألوان الزيتية.

يوجه المعلم على المجموعات الأسئلة الآتية:

ما الألوان المتكاملة؟

كيف تتعرف إليها ضمن عجلة الألوان؟

يناقش المعلم الطلبة في اجاباتهم، موضحًا لهم أن الألوان المتكاملة هي: الأحمر مكمل

للأخضر، والأزرق مكمل للبرتقالي، والأصفر مكمل للبنفسجي، ثم يطلب إليهم

ملاحظة الشكل رقم (١-٣)، ويوضح تأثير الكثافة اللونية للون في أثناء خلطه مع اللون

المكمل له ليتحول إلى لون باهت محايد قريب من اللون الرمادي ذي الكثافة المنخفضة.



يوجه المعلم السؤال الآتي، مراعيًا أخذ الإجابات من المجموعات بالتساوي:

تأمل الأشكال (١-٤)، (١-٥)، (١-٦)، (١-٧) في كتاب الطالب، ثم حدد الأشكال ذات الكثافة اللونية العالية، والأشكال ذات الكثافة اللونية المنخفضة.

يناقش المعلم الإجابة مع الطلبة؛ ليوضح أهمية الكثافة اللونية واستخدامها في الأعمال الفنية التشكيلية.

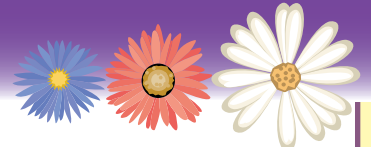
يشرح المعلم معنى القيمة اللونية ويعرفها، ويحدد علاقتها بالظل والنور وعلاقة الظل والنور بالعمل الفني بوصفه عنصرًا من عناصر العمل الفني، مستعينًا بالشكل رقم (١-٨) في كتاب الطالب، الذي يوضح التدرج اللوني بين الأسود والأبيض لإنتاج اللون الرمادي بدرجاته، ونموذج مزج الألوان الأساسية والألوان الثانوية مع اللون الأبيض من جهة ومع اللون الأسود من جهة أخرى، لتظهر بعد ذلك قيم الألوان الفاتحة والغامقة.

يبين المعلم للطلبة أنه إذا استطعنا أن نرتب الألوان الرئيسة والثانوية في عجلة الألوان، أو في قوس قزح، من الفاتح إلى الغامق؛ فإننا ندرك العلاقة بين الكثافة اللونية والقيمة اللونية، حيث إن اللون الفاتح ذو قيمة لونية أعلى، وأن اللون الغامق ذو قيمة لونية منخفضة. وهنا يوجه المعلم السؤال الآتي:

من منكم يستطيع أن يرتب ألوان قوس قزح من اللون الفاتح إلى الغامق؟

يناقش المعلم طلبته بإجاباتهم، وتحديد اللون الأصفر على أنه هو اللون الفاتح لأنه أكثر سطوعًا؛ ولذا، فهو يحمل القيمة اللونية الأعلى، كما يوضح الشكل رقم (١-٩)، وأن اللون البنفسجي الغامق هو الأقل سطوعًا؛ لذا، يكون ذا قيمة لونية منخفضة.

يبين المعلم للطلبة: أنه عند خلط اللون الأزرق بالأبيض يكون الناتج أزرق فاتحًا، فبذلك تقل كثافته وتزيد قيمته، لأنه أصبح فاتحًا، وبذلك تكون العلاقة بين الكثافة اللونية والقيمة اللونية علاقة عكسية، ولكن في حال خلطنا اللون الأزرق باللون الأسود تزداد



كثافته وتزداد قيمته بوصفه لوناً غامقاً، وبهذه الحالة سوف تكون العلاقة طردية، كما في الشكل رقم (١-١٠) في كتاب الطالب. ولو عدنا إلى الشكل رقم (١-٣) السابق، نلاحظ أن القيمة اللونية ثابتة في حال اختلاط لونين متكاملين.

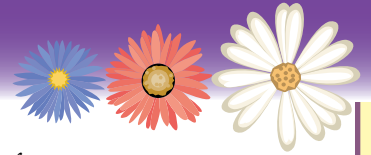
يبدأ الطلبة حسب مجموعاتهم بتنفيذ النشاط رقم (١-١) في الصفحة (١٣) في كتاب الطالب، ويحدد المعلم إحدى المجموعات لتصف اللوحة رقم (١-١١)، من حيث المساحات اللونية الأعلى كثافة والأقل كثافة، ويحدد مجموعة أخرى تبين علاقة هذه المساحات بالقيمة اللونية، (الغامق والفاتح).

يجيب المعلم عن السؤال الوارد في الصفحة (١٣)، وذلك بأن نسبة الكثافة اللونية للون الأبيض ٠٪ وكثافة اللون الأسود ١٠٠٪، بينما قيمة اللون الأبيض ١٠٠٪ وقيمة اللون الأسود ٠٪، علاقة عكسية.

يبدأ العمل في تنفيذ النشاط التطبيقي رقم (١-١) الموجود في الصفحة (١٣) في كتاب الطالب، الذي يبين رسم دائرة الألوان وتلوينها مع مراعاة الكثافة اللونية. ويمكن تنفيذ النشاط أيضاً بشكل آخر، وذلك برسم مجموعة مربعات بعرض (٧) مربعات، وارتفاع (٦) مربعات، طول (١سم) في (١سم)، على عدد الألوان الأساسية والثانوية، ويبدأ الطالب بتلوين الألوان الأساسية والثانوية حسب ترتيبها في قوس قزح التي تبدأ من الأحمر في الأعلى وتنتهي بالبنفسجي في الأسفل، ويقترح المعلم تلوين هذه الألوان بالألوان الخشبية لسهولة التعامل معها داخل الصف، كما في الشكل رقم (١-١).

			أحمر			
			برتقالي			
			أصفر			
			أخضر			
			أزرق			
			بنفسجي			

الشكل (١-١): رسم المربعات (١سم × ١سم) لتنفيذ نشاط الكثافة اللونية بالألوان الخشبية.



يتابع المعلم الطلبة في أثناء تنفيذ النشاط، ويجب عن الاستفسارات والملاحظات الخاصة بالطلبة.



يعرض المعلم العمل الفني لكل مجموعة ويناقشهم بها.

مصادر التعلم

كتاب الطالب، أقلام رصاص وحبر أسود، مسطرة، ألوان خشبية، ورق ملون وأبيض، مقصات، لصق وشمع، كرتون فبريانو أو كانسون للرسم.

إستراتيجيات التقويم

إستراتيجية التقويم المقترحة: التقويم المعتمد على الأداء.

أداة التقويم: قائمة الرصد.

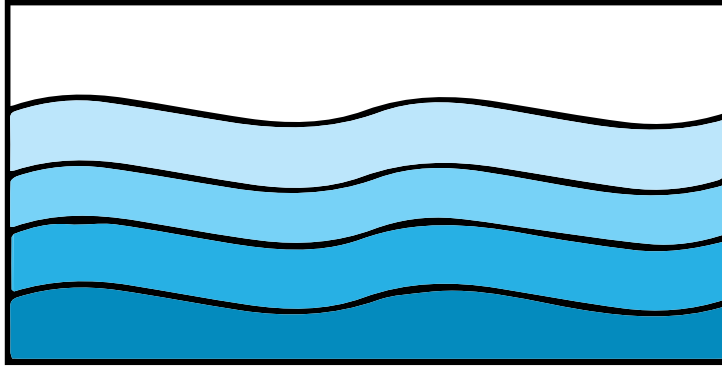
لا	نعم	معيّار الأداء	الرّقْم
		أقرن الألوان الأساسية والثانوية بالكثافة اللونية.	١
		رتب ألوان قوس قزح من الفاتح للغامق.	٢
		استطاع التمييز بين عمليّن فنيّين من حيث الكثافة اللونية والقيمة اللونية.	٣
		حدد مقدار النسبة المئوية لقيمة كل من اللون الأبيض والأسود والرمادي.	٤
		قدر النسبة المئوية لكثافة اللون الأبيض والأسود والرمادي.	٥

أنشطة إضافية



نشاط علاجي

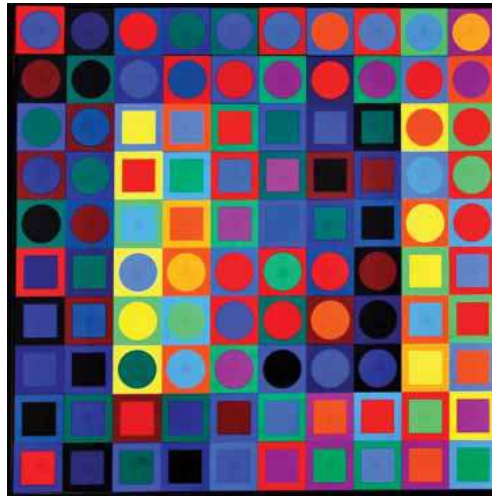
يرسم الطلبة تدريجيًا لونًا للون الأزرق مع الأبيض على شكل أمواج البحر، للتعرف إلى كثافة اللون وقيمتها اللونية كما في الشكل الآتي رقم (٢-١).



الشكل (٢-١): رسم لأمواج البحر باللون الأزرق ودرجاته الناشئة من مزجها باللون الأبيض.

نشاط إثرائي

يطلب المعلم إلى الطلبة رسم لوحة فنية تتميز ألوانها بالكثافة اللونية العالية، ويمكن محاكاة نماذج لأعمال الفنان العالمي فيكتور فيزاريللي، كما في الآتي رقم (٣-١).



الشكل (٣-١): من أعمال الفنان العالمي فيكتور فيزاريللي.



● النتائج الخاصة بالدرس

- يتعرف فن البورتريت.
- يرسم بالخطوات بورتريت لوجه إنسان.
- يتقن رسم العين وأجزاء أخرى من وجه الإنسان.
- يقدر القيم الجمالية في لوحات فن البورتريت.

● المفاهيم والمصطلحات الخاصة بالدرس

البورتريت، التصوير الشخصي (self portrait)، علم التشريح (Anatomy).

● التكامل الرأسي والافقي

التكامل الرأسي

دليل معلم التربية الفنية، الصف السابع، وحدة التعبير الفني بالرسم والتصوير، درس رسم أشكال ذات قيم تعبيرية (رسم صور شخصية).

التكامل الأفقي

كتاب الأحياء، الصف التاسع، وحدة أنسجة جسم الإنسان.

● إستراتيجيات التدريس المقترحة

التعلم القائم على التدريس المباشر، التعلم القائم على النشاط / فعالية المشاريع.



خطوات تنفيذ الدرس

✿ يكتب المعلم عنوان الدرس والنتائج الخاصة على اللوح.

✿ يعرض المعلم لوحة الموناليزا للفنان ليوناردو دافنشي، ويطلب إلى الطلبة تأمل هذه اللوحة.

✿ يوجه المعلم الأسئلة الآتية:

✍ ما الذي تراه في هذه اللوحة؟

✍ ما اسم هذه اللوحة؟

✍ لماذا تعد لوحة الموناليزا من أشهر اللوحات العالمية؟

✍ من الفنان الذي رسمها؟

✍ عرّف فن البورتريت.

✿ يبدأ المعلم بمناقشة الطلبة في إجاباتهم، موضحاً لهم أن لوحة الموناليزا للفنان الإيطالي ليوناردو دافنشي، وقد أنجزها خلال سبعة أعوام، حيث تمثل صورة شخصية لسيدة، وتتصف اللوحة بالاحترافية في التنفيذ والغموض في أن واحد، وقد سعى الكثيرون لمعرفة سرها؛ فقد استخدم الفنان أسلوباً فريد من نوعه، وهو تصوير المرأة المرسومة من الجانب والأمام معاً الذي أعطى اللوحة طابعاً ثلاثي الأبعاد، وأسهم في إظهار تفاصيلها بشكل أوضح.

✿ يقسم المعلم اللوح لأربعة أقسام، ويكتب في كل قسم كلمة البورتريت (portrait) و يطلب إلى أربعة من الطلبة أن يكتبوا تعريفاً لهذه الكلمة.

✿ يبدأ المعلم حواراً مع الطلبة حول التعريفات التي كتبوها على اللوح، ويناقشهم فيها معرفاً لهم فن البورتريت، وهو فن رسم الأشخاص، والذي يكون وجه الإنسان هو العنصر الأساسي فيه.

✿ يطلب المعلم إليهم مشاهدة الشكّلين (١-١٩)، (١-٢٠)، في كتاب الطالب، وملاحظة الفرق بين اللوحتين سواء أكان في الأسلوب المتبع أم في خلفيات اللوحة أم الألوان.



يُبين المعلم للطلبة مفهوم التصوير الشخصي (self portrait)، ويطلب إليهم مشاهدة الأشكال (٢١-١)، (٢٢-١)، (٢٣-١)، من كتاب الطالب، التي توضح لوحات للفنان رامبرنت، الذي رسم عدة صور شخصية لمراحل حياته بأسلوبه الخاص، حيث التباين الواضح بين الظل والنور.

يوزع المعلم الطلبة في (٥) مجموعات عمل.

يوزع على كل مجموعة ورقة عمل تحتوي مجموعة من الأسئلة حول لوحات البورتريت الموجودة في الكتاب المدرسي، يعدها المعلم مسبقاً كالاتي:

المجموعة (١): تدرس الشكل (٢٤-١) في كتاب الطالب، وتجب عن الأسئلة الآتية:

ما الطريقة التي نفذ فيه العمل الفني؟

ماذا يمثل الشكل؟ ولأي حضارة ينتمي؟

ما أهم خصائص فن البورتريت؟

المجموعة (٢): تدرس الشكل (٢٥-١) في كتاب الطالب، وتجب عن الأسئلة الآتية:

لأي مدرسة فنية تعود اللوحة؟

ما اسم اللوحة؟ وما اسم الفنان الذي رسمها؟

ما الطريقة التي نفذ فيها العمل الفني؟

المجموعة (٣): تدرس الشكل (٢٦-١) من كتاب الطالب، وتجب عن الأسئلة الآتية:

ما اسم الفنان الذي رسم اللوحة؟ وما اسمها؟

لأي مدرسة فنية تنتمي؟

ما الطريقة التي نفذ فيها العمل الفني؟

المجموعة (٤): تدرس الشكل (٢٧-١) من كتاب الطالب، وتجب عن الأسئلة الآتية:

لأي مدرسة فنية تنتمي؟

ما اسم الفنان الذي رسمها؟ وما اسم اللوحة؟

ما الطريقة التي نفذ فيها العمل الفني؟



المجموعة (٥): تدرس الشكل (١-٢٨) من كتاب الطالب، وتجب عن الأسئلة الآتية:

لأي مدرسة فنية تنتمي؟

ما اسم اللوحة؟ وما اسم الفنان الذي رسمها؟

ما الطريقة التي نفذ فيها العمل الفني؟

تعرض كل مجموعة ما توصلت اليه من معلومات على المجموعات الأخرى.

يناقش المعلم الطلبة بإجاباتهم، موضحًا لهم أن فن البورتريت تأثر بالتغيرات الثقافية، والفلسفية للمجتمعات والحضارات؛ عن طريق ما شاهدوه من لوحات متعددة التقنيات الفنية.

يطلب المعلم إلى الطلبة البدء بتطبيق النشاط (١-٢)، من كتاب الطالب، برسم بورتريت لوجه إنسان؛ وذلك باتباع الخطوات الموضحة في النشاط.

يتابع المعلم الطلبة، ويوجههم جماعيًا.

يعرض الطلبة رسوماتهم ويناقشونها؛ لمعرفة نقاط الضعف والقوة فيها.

يبين المعلم للطلبة أن رسم ملامح الوجه والجسم يرتبط بعلم التشريح الذي يتناول دراسة أجسام الكائنات الحية، وقد ارتبط بفن التصوير، وقد قدم الفنان ليوناردو دافنشي إسهامات أساسية لفن التشريح بالرسم، بدءًا بتشريح العضلات والأوعية الدموية والأعصاب والجهاز التنفسي، وكان أول من رسم أعضاء الجسم البشري من أربع جهات، ما يعطي رؤية متكاملة للجزء المرسوم، انظر إلى الشكل (١-٤٥).

يطلب المعلم إلى الطلبة البدء بتنفيذ النشاط التطبيقي (١-٤)، من كتاب الطالب، برسم شكل العين وتظليلها، وذلك باتباع الخطوات الواردة في كتاب الطالب.

يتابع المعلم الطلبة، ويؤكد عليهم ضرورة إنهاء خطوات النشاط جميعها للوصول إلى النتيجة المطلوبة.

بعد الإنتهاء من الرسم، يطلب المعلم إلى الطلبة عرض رسوماتهم أمام زملائهم، ثم يناقش الطلبة فيها.

مصادر التعلم

قلم رصاص، أوراق رسم، فرجار، مسطرة، ألوان خشبية، قلم فحم أسود.

إستراتيجيات التقويم

إستراتيجية التقويم المقترحة: مراجعة الذات. أداة التقويم: سجل وصف سير التعلم.
الاسم:
التاريخ:

الموضوع: رسم بورتريت لوجه إنسان

الهدف من النشاط: أتعلم كيف أرسم بورتريت لوجه انسان بالخطوات.

الأمر الذي قمت بفعله: أحضرت أدوات الرسم وهي: أوراق رسم، وقلم الرصاص والألوان، ثم اتبعت الخطوات الموجودة في كتاب الطالب، وقد ساعدتني كثيرًا في رسم البورتريت وتلوينه، حيث كنت أجد رسم الوجوه مهمه صعبة، إلا أن الخطوات التفصيلية والصور التوضيحية في كتاب الطالب، جعلتها مهمه سهلة وبسيطة؛ لذا، أنا اشعر بالسعادة لأني تمكنت من رسمه وتلوينه.

تعلمت من النشاط: تعلمت طريقة جديدة لرسم وجه الإنسان، عندما اتبعت الخطوات الموجودة في النشاط حصلت على نتيجة رائعة، فعندما كنت أحاول رسم وجه إنسان من خيالي، كنت أحصل على نتيجة غير مرضية، ولم أكن أعرف كيفية إعادة ضبط النسب في الوجه، أما الآن فقد تعلمت كيفية ضبط نسب وجه الإنسان وذلك بالاستعانة بالفرجار والمسطرة، وقد تعلمت طريقتين؛ الأمر الذي جعلني في غاية السعادة لأني أحب رسم الوجوه كثيرًا.

ملاحظاتي: شعرت بأني في حاجة لمثل هذا النشاط لأني أشعر بأنه قريب من اهتماماتي وميولي، وكنت أسعى دائماً لرسم وجه إنسان، وكنت أواجه صعوبة وأحياناً أشعر بالفشل لعدم تمكني من رسم الوجه بطريقة صحيحة، أما الآن فقط شعرت بأني تمكنت من رسم الوجه و ضبط النسب. ومن ثم، وجدت نفسي في هذا النشاط.

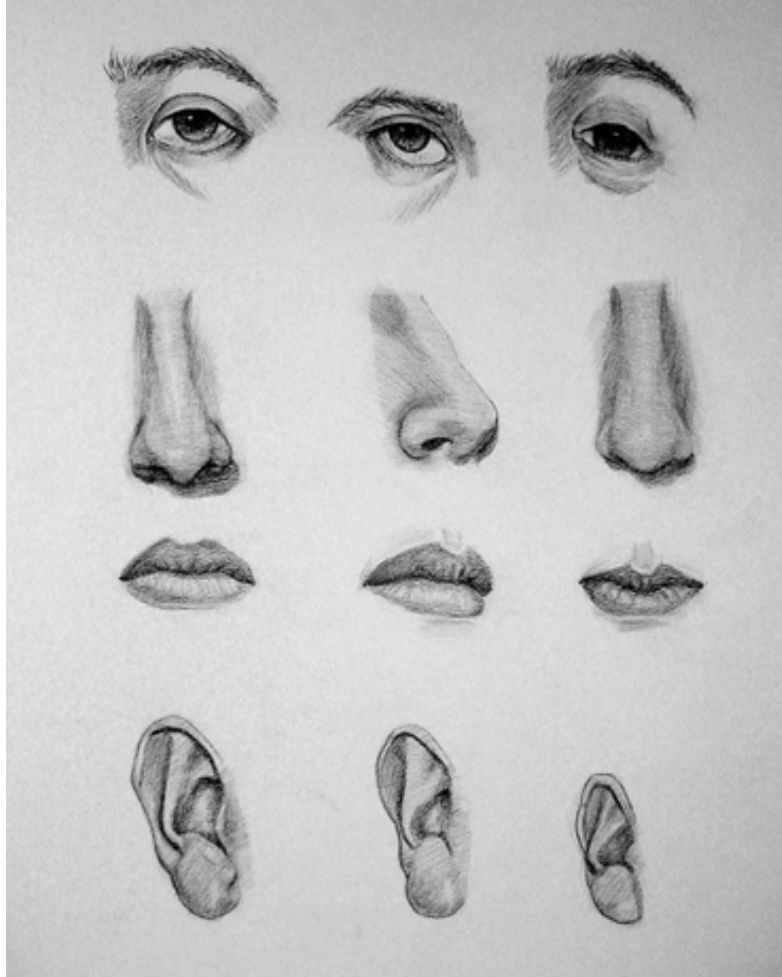
ملاحظات المعلم: لاحظت تفاعل الطالب في الموضوع فقد كان مندجماً بكامل حواسه مع النشاط، وكانت النتيجة التي حصل عليها رائعة، وكان دقيقاً في التلوين لإظهار الشكل بصورة أجمل، مع محاولات متعددة سيحصل على نتيجة ممتازة.

أنشطة إضافية



نشاط علاجي

رسم أشكال متنوعة للأنف والفم، من عدة زوايا، كما في الشكل (٤-١).



الشكل (٤-١) : رسم أشكال متنوعة للأنف والفم.

نشاط إثرائي

رسم بورتريت رجل أو امرأة، محاكيًا أحد اللوحات العالمية وتلوينها.

الدرس الثالث: تصوير المشاهد الطبيعية (Landscape)

عدد الحصص: (حصتان)



● النتائج الخاصة بالدرس

- يتعرف المفاهيم والمصطلحات الواردة في الدرس.
- يرسم مشاهد من الطبيعة، محاكيًا الفن العالمي.
- يستخدم الألوان الزيتية والمائية بإتقان.
- يقدر أعمال الفنانين؛ متأثرًا بأعمالهم الفنية.

● المفاهيم والمصطلحات الخاصة بالدرس

المشاهد الطبيعية، المنظور اللوني، الكثافة اللونية، القيمة اللونية.

● التكامل الرأسي والأفقي

التكامل الرأسي:

كتاب التربية الفنية، الصف العاشر، الوحدة الثالثة، الدرس الثاني، تطور الفنون الغربية.

● إستراتيجيات التدريس المقترحة

التدريس المباشر، التعلم في مجموعات.

منهاجي
متعة التعليم الهادف



خطوات تنفيذ الدرس

يلقي المعلم التحية على الطلبة، ويكتب عنوان الدرس والنتائج الخاصة على اللوح.

يطلب المعلم إلى الطلبة تأمل الأشكال (١-٥٣)، و(١-٥٤)، الموجودة في الكتاب المدرسي، ثم يوجه الأسئلة الآتية:

ماذا ترى في هذه اللوحة؟

ما اسم الفنان الذي رسم هذه اللوحة؟

أين نفذت هذه اللوحة؟

ما الخامات اللونية المستخدمة في تنفيذ هذه اللوحة؟

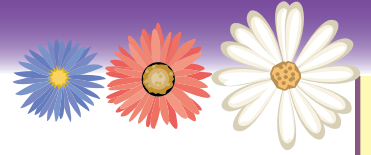
ما الفرق بين الألوان الزيتية والمائية عند رسم اللوحة الفنية؟

يناقش المعلم الطلبة في إجاباتهم، موضحاً لهم أن الشكل (١-٥٣)، يمثل لوحة فنية آثار مدينة البترا، والشكل (١-٥٤) يمثل منظرًا طبيعيًا لمشهد ريفي، تظهر فيه الغابات والأشجار والبحيرات وجبال وأبقار ومبانٍ وإنسان.

يضيف المعلم أن هذه اللوحات تسمى مشاهد طبيعية (landscape)، وعادة ما يقوم الفنانون برسم هذه اللوحات في أحضان الطبيعة، محاكين المشاهد الطبيعية، حيث يرسم الفنان المشهد الذي أمامه.

يضيف المعلم أن لوحة البترا للفنان ديفيد روبرتس قد رسمت بالألوان المائية، أما لوحة الفنان جاكوب فيليب (مشهد طبيعي)، فقد رسمت بالألوان الزيتية.

يوضح المعلم أن الفرق بين الرسم بالألوان المائية والزيتية، أن الألوان المائية تجف بسرعة، وعند العودة إلى اللوحة لإستكمالها؛ فإن الفنان يجد صعوبة في ذلك، أما الألوان الزيتية فمن الممكن العودة إلى اللوحة وإحداث التغيير الذي يراه الفنان مناسبًا.



✿ يطلب المعلم إلى الطلبة دراسة الأشكال (١-٥٥) و(١-٥٦) في كتاب الطالب، والإجابة عن الأسئلة الآتية:

✍ سَمِّ اللوحات الفنية المعروضة أمامك، واذكر اسم الفنان.

✍ ما المدرسة التي تأثروا بها، في رسم لوحاتهم الفنية؟

✍ ما العناصر الفنية الموجودة في اللوحات؟

✿ يناقش المعلم الطلبة في ما توصلوا إليه، موضحاً لهم أن اللوحات الفنية هي مشاهد من الطبيعة، ويعد الفنان جون كونستابل والفنان جوزيف تيرنر، من رواد الفنانين الذين رسموا المشاهد الطبيعية، وتأثروا بالمدرسة الكلاسيكية والانطباعية.

✿ تظهر في الشكل (١-٥٥)، لوحة فنية لعربة يجرها حصان، وهي تمشي عبر مياه النهر، حيث تتجلى مقدرة الفنان في توزيع الألوان، والظلال، والكتل، بدرجات الظلال المختلفة، كما تظهر براعته الفائقة في تمثيل الغيوم.

✿ أما الشكل (١-٥٦)، فهو لوحة مميزة لقناة فينيسا، للفنان جوزيف تيرنر، رسمها عام ١٨٣٥م، بعد زيارته الثانية لقلب مدينة فينيسيا الإيطالية، حيث استخدم في رسمها الألوان الزيتية، ولكن بتقنيات الألوان المائية وركز على إظهار الانعكاسات للعناصر على الماء بشفافيات وضربات بالفرشاة والسكين، كما ظهر في اللوحة (منظر طبيعي) يجسد الحياة اليومية للناس في قناة فينيسيا من قوارب ومبانٍ وأشخاص على القوارب، وتداخل الأبيض مع ماء قناة فينيسيا.

✿ تعد هذه اللوحة أفضل أعمال تيرنر، وهي موجودة في متحف الميتروبوليتان في ولاية نيويورك الأمريكية.

✿ ثم يقدم المعلم فقرة تمهيدية حول القيمة اللونية وتأثيرها على العمل الفني، فكلما كانت القيمة اللونية للشكل عالية يبدو لنا الشكل أقرب، وكلما كانت القيمة اللونية للشكل أقل سيظهر لنا الشكل أبعد، ويطلب إليهم ملاحظة الأشكال (١-٥٧) و(١-٥٨) في كتاب الطالب، ويوجه السؤال الآتي:

✍ كيف يؤثر تغير القيم اللونية في الشكلين السابقين؟



✿ يناقش المعلم الطلبة في إجاباتهم، موضحًا لهم أن القيمة اللونية تؤثر وتغير في الأشكال، حيث نلاحظ في الشكل (١-٥٨)، أن الألوان التي تكون مشبعة تبدو واضحة وقريبة من المشاهد، على عكس الألوان التي تكون مائلة إلى الرمادي فإنها تبدو لنا بعيدة.

✿ يوزع المعلم الطلبة في (٣) مجموعات عمل، ويطلب إليهم تأمل الأشكال (١-٥٩) و (١-٦١)، ويوزع عليهم أوراق عمل تم إعدادها مسبقًا.

✿ المجموعة (١): تدرس الشكل (١-٥٩)، وتجب عن السؤالين الآتيين:

✍ بين أهمية تنوع القيمة اللونية في اللوحة الفنية.

✍ ما الألوان المستخدمة في اللوحة الفنية؟

✿ المجموعة (٢): تدرس الشكل (١-٦١)، وتجب عن السؤالين الآتيين:

✍ ما تأثير الكثافة اللونية للون الأزرق في اللوحة الفنية؟

✍ ما دلالات اللون الأزرق في اللوحة؟

✿ المجموعة (٣): تدرس الشكل (١-٦٢)، وتجب عن السؤالين الآتيين:

✍ ما تأثير الكثافة اللونية للونين الأصفر والبرتقالي في المشاهد؟

✍ ما دلالات اللونين الأصفر والبرتقالي؟

✿ تعرض كل مجموعة ما توصلت إليه من معلومات على المجموعات الأخرى، وتناقشها.

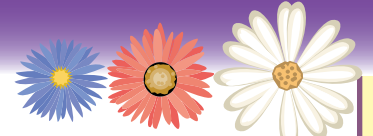
✿ توضح المجموعة الأولى: أن تنوع القيمة اللونية في اللوحة الفنية، له دور في إظهار الأبعاد

والأشكال والتضاريس للأرض والتلال وتمييزها عن السماء. أما الألوان المستخدمة في اللوحة الفنية

فقد استخدم الفنان ثلاثة ألوان: الأبيض والرمادي والأسود، وقد استخدم هذه الألوان ليوضح فيها

الأبعاد والأشكال؛ ففي المناطق المضاءة استخدم اللون الأبيض وفي المناطق نصف المضاءة استخدم

اللون الرمادي، أما في المناطق المظلمة فقد استخدم اللون الأسود.



أما المجموعة الثانية فتوضح: أن الكثافة اللونية تعطي الحياة للعمل الفني، وتعطي انطباعات ودلالات عند المتلقي، ففي اللون الأزرق يوحي المنظر بالهدوء والسكينة عن طريق تداخل لون مياه البحر مع لون السماء.

أما المجموعة الثالثة فتوضح: أن اللون البرتقالي يعطي إحساساً بالعاطفة والقوة، أما اللون الأصفر فيعطي إحساساً بالدفء، وعند النظر إلى الشكل (١-٦٢)، فإننا نشعر بحرارة البركان.

إستراتيجيات التقويم

إستراتيجية التقويم المقترحة: التقويم المعتمد على الأداء.

الأداة: سلم التقدير.

الرقم	معيار الأداء	ممتاز	جيد جداً	جيد
١	يرسم المشاهد الطبيعية.			
٢	يستخدم الخيال في رسم المشاهد الطبيعية.			
٣	ينوع في استخدام القيمة اللونية في رسم المشاهد الطبيعية.			
٤	يستخدم الكثافة اللونية في رسم المشاهد الطبيعية.			
٥	يميز بين الألوان الحارة والباردة.			
٦	يرسم البتراء بالألوان المائية.			
٧	يوظف الضوء والظل في بيان المنظور اللوني.			

أنشطة إضافية



نشاط علاجي

باستخدام الألوان المتاحة، ارسم دائرة مستخدمًا تدرج الألوان.

نشاط إثنائي

ارسم لوحة لمدينة البترا؛ باستخدام الألوان المائية أو الزيتية.

إجابات أسئلة نهاية الوحدة

ج ١: الكثافة اللونية: وصف لدرجة نقاء اللون، فالألوان النقية القوية تكون ذات كثافة لونية مرتفعة، في حين أن الألوان الباهتة توصف بالألوان ذات الكثافة اللونية المنخفضة. فن البورتريت: عمل فني يمثل الوجه الإنساني العنصر الرئيس فيه.

ج ٢: الأصفر المشبع: ذو قيمة لونية مرتفعة نسبيًا، وكثافته اللونية في أعلى مستوى لها

الأزرق المشبع: ذو قيمة لونية منخفضة نسبيًا، لكنها في أعلى مستوى لها من حيث الكثافة اللونية.

الأبيض: يمثل أعلى قيمة لونية وليس له كثافة لونية.

اللون/ النسبة	نسبة الكثافة اللونية	نسبة القيمة اللونية
الأصفر المشبع	%١٠٠	%٩٠
الأزرق المشبع	%١٠٠	%١٠
الأبيض	%٠	%١٠٠

ج ٣: لأنها تعزز قدراتهم على التصوير عن طريق الملاحظة الدقيقة لأجزاء جسم الكائن الحي ونسب أعضائه لبعضها. مثل ليوناردو دافنشي ورمبرانت، اللذين لهما بصمة واضحة في رسم البورتريت.

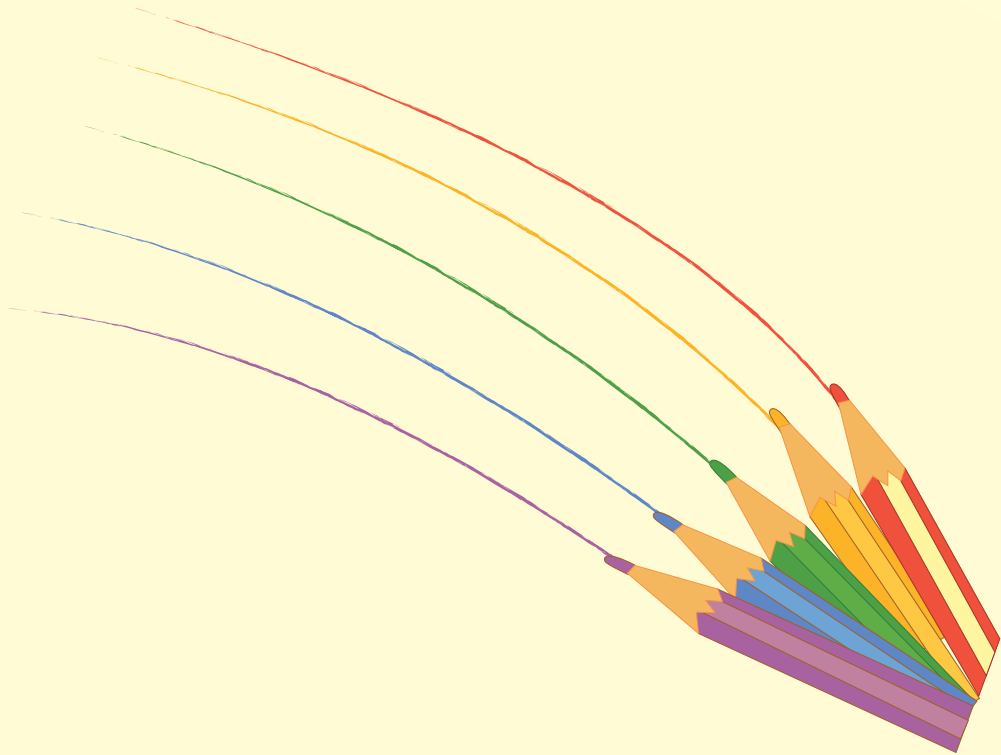
ج ٤: يعتمد الرسام في إبراز المنظور اللوني للأشكال في اللوحة، على التلاعب بالقيمة اللونية ودرجاتها وإظهار الظل والنور.

الوحدة الثانية



التصميم

منهاجي
متعة التعليم الهادف



الدرس الأول: عناصر التصميم الفني وتطبيقاته

عدد الحصص: (ثلاث حصص)



● النتائج الخاصة بالدرس

- يتعرف عناصر التصميم المؤثرة في العمل الفني.
- يحلل أعمالاً فنية مشهورة، مستخرجاً منها عناصر التصميم.
- يوظف عناصر التصميم في إنتاج تصاميم فنية.
- يستقصي التقنيات الحديثة في إنتاج تصاميم مبتكرة.

● المفاهيم والمصطلحات الخاصة بالدرس

عناصر التصميم: المكونات التي يشتمل عليها العمل الفني؛ والتي تُرتب وتُنظم بطريقة جمالية ووظيفية من وجهة نظر المصمم، وتحث المشاهد على اكتساب رد فعل طبيعي تجاه ما يراه.

● التكامل الرأسي والأفقي

التكامل الرأسي: كتاب التربية الفنية، الصف الثامن، وحدة التصميم، درس الخطوط ودلالاتها.
التكامل الأفقي: كتاب اللغة العربية، الصف السابع، درس الحرية، التسامح الديني.

● إستراتيجيات التدريس المقترحة

التعلم القائم على الأنشطة، العمل في مجموعات.

خطوات تنفيذ الدرس

يحيي المعلم الطلبة ويرحب بهم، ويكتب اسم الدرس والنتائج الخاصة على اللوح.

يوجه المعلم الأسئلة الآتية:

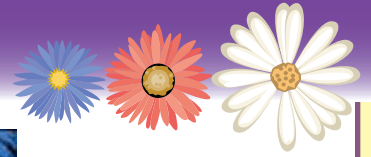
- هل تؤثر عناصر التصميم في الأعمال الفنية شكلاً ومضموناً؟
- ما دور برامج التصميم الحاسوبية، في إنتاج تصاميم فنية إبداعية؟
- عدد عناصر التصميم الفني.

يناقش المعلم الطلبة في إجاباتهم، ليتوصل إلى أهمية عناصر التصميم في العمل الفني، ودورها في تشكيل الكيان المدرك شكلاً ومضموناً، إذ إن إدراك الفنان لها جيداً يساعده على التخطيط وتقييم تصميمه وتطويره وقراءته بشكل جيد. ويشير المعلم إلى دور الحاسوب وأهميته في إنتاج أعمال فنية إبداعية ذات قيمة جمالية، شأنها شأن الأعمال اليدوية التي تتميز بالسرعة والإتقان.

يذكر المعلم مع الطلبة عناصر التصميم، وهي: النقطة، والخط، والشكل، والحجم، والملمس، والكتلة، والفراغ، واللون، والضوء، والظل، والشكل والأرضية؛ وموضحاً معناها كما ورد في كتاب الطالب، ويطلب إليهم تأمل الأشكال الواردة فيه.

يوزع الطلبة في مجموعات عمل تناسب عدد الطلبة والأنشطة، مراعيًا الفروق الفردية بين الطلبة، ويحدد مقرراً ومنسقاً لكل مجموعة.

يعرض المعلم مجموعة من الأعمال الفنية المشهورة لبعض الفنانين العالميين لتحليلها؛ بهدف استخلاص عناصر التصميم، كما في الأشكال الآتية (١-٢)، (٢-٢)، (٣-٢).



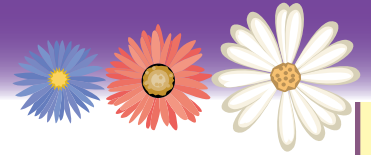
الشكل (٢-١): لوحة النجوم المضيفة للفنان الهولندي فان جوخ.



الشكل (٢-٢): لوحة أفق المدينة للفنان الإسباني بابلو بيكاسو.



الشكل (٢-٣): لوحة الغجرية النائمة للفنان الفرنسي هنري روسو.



المجموعة (١): تحليل الأعمال الفنية بناءً على عناصر التصميم المشتقة، وهي: النقطة، والخط، والشكل، والحجم، والملمس.

المجموعة (٢): تحليل الأعمال نفسها بناءً على عناصر التصميم التي يمكن قياسها وهي: واللون، والضوء، والظل.

المجموعة (٣): تحليل الأعمال نفسها بناءً على عناصر التصميم المتمثلة بالشكل والأرضية.

تعرض كل مجموعة عملها على المجموعات الأخرى وتناقشها، للوصول إلى أهم عناصر التصميم وأهميتها.

يبدأ طلبة المجموعة (١) بتنفيذ النشاط (٢-١)، من كتاب الطالب، وهو عمل تكوينات متعددة بالنقاط والدوائر من الورق الملون؛ مستخدمين عناصر التصميم المشتقة في عملهم.

تنفذ المجموعة (٢) النشاط (٢-٢) في كتاب الطالب، بدراسة الخطوط وأنواعها ووظائفها ودلالاتها من التصميم.

تنفذ المجموعة (٣) النشاط (٢-٦) في الكتاب المدرسي، حول الدلالات العامة للخطوط والأشكال والألوان ومعانيها في ثقافات الشعوب المختلفة.

تنفذ المجموعة (٤) النشاط (٢-٨) في الكتاب المدرسي، وهو تصميم فني يبين التعايش الديني في بلدنا الأردن.

مصادر التعلم

كتاب الطالب، أقلام رصاص، ألوان فلوماستر، ورق ملون، مقصات، لصق وصمغ، كرتون للرسم.

إستراتيجيات التقويم

إستراتيجيات التقويم المقترحة: مراجعة الذات، التقويم الذاتي.

أداة التقويم : سلم تقدير لفظي.

الرقم	معيّار الأداء	ممتاز	جيد جداً	جيد
١	أرسم التصميم بناءً على عناصر التصميم الفني.	أطبق مجموعة كبيرة من عناصر التصميم في تنفيذ عملي الفني بإبداع .	أطبق ثلاثة من عناصر التصميم في تنفيذ عملي الفني .	أطبق عنصرين من عناصر التصميم في تنفيذ عملي الفني .
٢	أنفذ التصميم بخطوطه وأشكاله وألوانه.	أنفذ التصميم، بناءً على عناصر التصميم الثلاثة المؤثرة في العمل الفني.	أنفذ التصميم، بناءً على مجموعة العناصر المشتقة والعناصر التي يمكن قياسها.	أنفذ التصميم، بناءً على مجموعة عناصر الشكل والأرضية فقط .
٣	أحلل دلالات عناصر التصميم في العمل الفني.	أحلل المعاني والتعابير للمجموعات الثلاث لعناصر التصميم الفني.	أحلل المعاني لمجموعتين من مجموعات عناصر التصميم الفني.	أحلل العمل الفني، بناءً على مجموعة واحدة من عناصر التصميم الفني.



أنشطة إضافية



نشاط علاجي

ينتج الطلبة تصميمًا بعنوان (الطبيعة والجمال) موظفين أنواعًا من الحيوانات والطيور والحشرات التي تتمتع أجسامها بنقاط وخطوط متنوعة وملونة بوصفها عنصرًا من عناصر التصميم باستخدام الحاسوب. والشكل (٢-٤)، يبين مجموعة من صور وأشكال الحيوانات والطيور والحشرات المزينة بالنقاط والخطوط الملونة للاستعانة بها.



شكل (٢-٤): مجموعة من صور وأشكال الحيوانات والطيور والحشرات المزينة بالنقاط والخطوط الملونة.

نشاط إثرائي

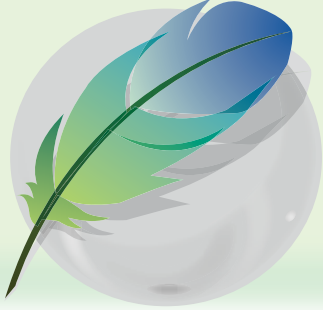
يستخدم الطلبة المتميزون ألوان الطيف كون (الألوان) عنصرًا من عناصر التصميم الرئيسة؛ في تصميم فني لتنفيذه في ما بعد، على سور أو جدران المدرسة، كما في الشكل (٢-٥).



شكل (٢-٥): تزيين الأرضيات والجدران بألوان الطيف السبعة.

الدرس الثاني : أسس التصميم الفني وتطبيقاته

عدد الحصص: (حصتان)



● النتائج الخاصة بالدرس

- يعدد أسس التصميم المستخدمة في العمل الفني.
- ينفذ تصاميم بخامات مختلفة، تجمع الناحيتين الوظيفية والجمالية.
- يقدر استخدام التقنيات الحديثة في إنتاج تصاميم مبتكرة.

● المفاهيم والمصطلحات الخاصة بالدرس

أسس التصميم: الأسس التي تشكل القيم الجمالية التي يتم تقييم العمل الفني في ضوءها، وتفاوت الجودة والجمال في العمل الفني يرجع إلى تفاوت الأسس الفنية فيه.

● التكامل الرأسي والأفقي

التكامل الرأسي: كتاب التربية الفنية، الصف التاسع، وحدة التصميم، الدرس الثاني الإيقاع بالزخرفة والتصميم.

التكامل الأفقي: كتاب التربية المهنية، الصف السابع، التشكيل بالأصداف وتصميم قطع حلي، درس الحرف التقليدية وطرائق تسويقها.

● إستراتيجيات التدريس المقترحة

التعلم القائم على العمل في مجموعات.

خطوات تنفيذ الدرس

يحيي المعلم الطلبة، ويكتب اسم الدرس والنتائج الخاصة به على اللوح. 🌸

يوزع المعلم الطلبة في (٧) مجموعات عمل، ويحدد مقرراً لكل مجموعة وتتولى كل مجموعة احد أسس التصميم الفني، ودورها في بناء العمل الفني. 🌸

يوجه المعلم الأسئلة الآتية: 🌸

هل توجد علاقة بين أسس التصميم وعناصر التصميم؟ 📏

كيف تقرر بأن هذا العمل يحمل صفات جمالية؟ 📏

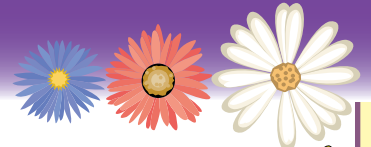
كيف تقيم العمل الفني بناءً على أسس التصميم؟ 📏

يناقش المعلم الطلبة في إجاباتهم، موضحاً لهم أن العمل الفني يتكون من مجموعة من العناصر والأسس مجتمعة تبرز موضوعه، وتحدد قيمته الجمالية، ومكانته لدى المشاهد، ثم يعددها حسب ما وردت في الشكل (٢-٣٩)، في كتاب الطالب. 🌸

يقدم المعلم فقرة تمهيدية حول أهمية أسس العمل الفني ويعددها باختصار (أي أنها تعطي العمل قيمته الجمالية) حسب ما وردت في كتاب الطالب، ويذكر منسق أحد المجموعات الأسس كما وردت في شكل (٢-٣٩) في كتاب الطالب. 🌸

المجموعة (١): تدرس (الوحدة) بوصفها أساساً من أسس التصميم، وذلك بمحاولة تفسير النشاط رقم (٢-٩) في الصفحة (٦٧) في الكتاب، بعد تنفيذه عملياً في مكانه المخصص بالكتاب. 🌸

تتحقق الوحدة اللونية كذلك بالتوزيع اللوني المتناسق في العمل الفني، ويبدأ أفراد المجموعة بتوضيح هذا المعنى عن طريق تحليل الشكل رقم (٢-٤١)، في الصفحة (٦٨)، في كتاب الطالب، ويسأل المعلم أفراد المجموعة (١): كيف تحققت الوحدة في الإناء الخزفي في الشكل رقم (٢-٤٢) في الصفحة (٦٨)، في كتاب الطالب؟ 🌸



✿ يناقش المعلم الطلبة في إجاباتهم، موضِّحاً لهم ان الوحدة تعني: اتحاد العناصر المكونة للعمل الفني في تكوين متماسك، وضبط علاقة كل جزء من أجزاء العمل الفني مع التكوين العام، وتحقيق الوحدة في العمل الفني هو أساس إبداع الفنان، ثم يطلب إليهم إحضار صور ونماذج لأعمال فنية إبداعية تحققت الوحدة فيها.

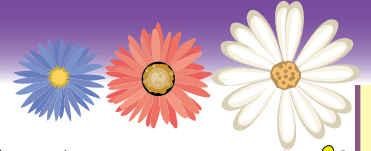
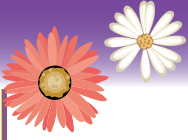
✿ المجموعة (٢): تدرس دور التوازن في العمل الفني، ويترك المعلم لأحد أفراد المجموعة قراءة النص الخاص بالتوازن من كتاب الطالب، ويكلف مقرر المجموعة أفرادها باستخراج أنواع التوازن في العمل الفني من النص وعرض أمثلة عليها، ويجب أحد أفراد المجموعة على الشكل (٢-٤٤)، في كتاب الطالب في الصفحة رقم (٧٠)، موضِّحاً أن التوازن فيه هو في الشكل والحجم.

✿ يكلف المعلم هذه المجموعة بتنفيذ النشاط رقم (٢-١٠)، المتضمن شكل رقم (٢-٤٥)، في الصفحة (٧١) في كتاب الطالب، واجباً منزلياً. ثم يعرض المعلم الشكل الآتي رقم (٢-١)، ويستخرج أفراد المجموعة نوع وشكل التوازن في هذه الصورة.



الشكل (٢-١): مثال للتوازن الشكلي شبه المتماثل.

✿ المجموعة (٣): تعرف معنى الانسجام ودوره في العمل الفني، ويحلل مقرر المجموعة وأفرادها الشكل رقم (٢-٤٦)، في الصفحة (٧١) في كتاب الطالب، واستخلاص معنى الانسجام منها. وعلاقة الانسجام بالوحدة في العمل الفني، ويكلف المعلم أفراد هذه المجموعة بتحليل الشكل رقم (٢-٤٧)، الموجود في النشاط رقم (٢-١١)، في الصفحة (٧٢)، في كتاب الطالب؛ واجباً منزلياً.



المجموعة (٤): تتولى الحديث عن الإيقاع، ويبدأ المعلم بالتمهيد لموضوع الإيقاع؛ وذلك بالطرق بيده على الطاولة بشكل رتيب، ثم يوجه الأسئلة الآتية:

ماذا نسمي ما سمعتم؟

ما الإيقاع؟ وما دوره في العمل الفني؟

يناقش المعلم الطلبة في إجاباتهم، موضِّحاً لهم ان ما سمعوه يسمى الإيقاع الصوتي، وهو مشابه للإيقاع الفني، وهو فواصل زمنية بين الأشكال تحتاجها العين للانتقال من عنصر إلى آخر في العمل الفني، وهو التناغم بين الأشكال والخطوط والنقاط والحجوم ودرجات الألوان، ويسهم في توازن الأشكال، ويؤدي إلى الوحدة البنائية والاستقرار في العمل الفني.

ثم يطلب إليهم تأمل الشكل (٢-٤٨) في الصفحة (٧٣)، موضِّحاً لهم الإيقاع عن طريق اللون.

يطلب المعلم إلى المجموعة تأمل الشكل (٢-٤٩)، الذي يبين الإيقاع الطبيعي، والشكل (٢-٥٠) الذي يبين الإيقاع المصنوع، ويطلب إليهم تسمية العناصر التي تكون الإيقاع المصنوع في الشكل رقم (٢-٥٠)، في الصفحة (٧٣) في كتاب الطالب.

ينفذ أفراد المجموعة النشاط رقم (٢-١٢)، في الصفحة (٧٤)، في المكان المخصص له في كتاب الطالب، كما يسند لأفراد المجموعة واجباً منزلياً، وهو الاطلاع على أنواع الإيقاعات الوارد ذكرها بالتفصيل في كتاب الصف التاسع الأساسي. يعرض المعلم صورة للإيقاع الطبيعي للتأكيد على أهميته، كما في الشكل الآتي رقم (٢-٢).



الشكل (٢-٢): مثال للإيقاع الطبيعي.

المجموعة (٥): تدرس الحركة، عن طريق تأمل الشكل (٢-٥٢)، وتجب عن الأسئلة الآتية:

ما أهمية الحركة في العمل الفني؟

هل لدلالات الخطوط دور في أسلوب الحركة في العمل الفني؟

ما أشكال الحركة في العمل الفني؟

يجيب الطلبة عن الأسئلة، موضحين أهمية الحركة بوصفها أساساً من أسس التصميم، حيث تساعد عين المشاهد على الانتقال بين أجزاء العمل الفني وتوحي بالحياة والنشاط والتطور، ويكون لدلالات الخطوط وحركتها، وأشكالها دور في تحديد معنى الحركة الناتجة عن تراكب وتجاور الخطوط والأشكال بأحجامها المختلفة التي تسير خلالها عين المشاهد في مكونات العمل الفني، وتأخذ الحركة شكلين، هما: الحركة الدلالية وهي الحركة المباشرة، والحركة الضمنية التي تنتج عن تنوع السطوح والمساحات والملامس والألوان.

ينفذ أفراد المجموعة الشكل رقم (٢-٥٣)، المتضمن في النشاط رقم (٢-١٣)، في الصفحة (٧٧).

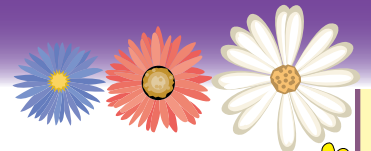
المجموعة (٦): توضح معنى النسبة والتناسب بوصفه أساساً من أسس التصميم، وتجب عن الأسئلة الآتية:

كم يساوي ارتفاع سقف الغرفة مع طول الإنسان؟

وكم يساوي طول الإنسان مع طول ذراعه؟

وهل ترى الإنسان عن قرب بطوله نفسه عندما تراه عن بعد؟

تجب أفراد المجموعة عن الاسئلة وتناقشها مع باقي المجموعات ، يطلع أفراد المجموعة على الشكل رقم (٢-٥٤)، في الصفحة (٧٩). ويستخلصون منه مفهوماً آخر للتناسب. ثم يطلب المعلم إلى أفراد المجموعة تنفيذ النشاط رقم (٢-١٤)، وإنتاج قطعة زخرفية هندسية وتفرغها وتكرارها، كما في الشكل (٢-٥٥).



المجموعة (٧): توضح معنى مركز السيادة في العمل الفني بوصفه أساسًا من أسس التصميم الفني، ويطلب إلى أحد أفراد المجموعة قراءة النص الخاص بمركز السيادة من كتاب الطالب في الصفحة (٨٠)، ويوجه لهم السؤال الآتي:

ما الذي يلفت انتباهكم عند النظر إلى الشكل رقم (٢-٥٦)، في كتاب الطالب، ولماذا؟

يجيب مقرر المجموعة عن السؤال، موضحًا أن أكثر ما يلفت الانتباه في الشكل هو أن نظر المشاهد يتركز حول مركز السيادة في وسط الشكل ويعرف معنى مركز السيادة كما هو في كتاب الطالب.

يوضح المعلم النقاط السبعة التي تحقق مركزًا للسيادة في الأعمال الفنية، ويعرض عليهم الشكل رقم (٢-٣)، ويحدد نوع مركز السيادة بها. ويطلب المعلم إلى المجموعة واجبًا بيئيًا، وهو إحضار صور أو رسومات يتحقق بها مركز السيادة.



الشكل (٢-٣): مطلوب تحديد نوع مركز السيادة في الشكل.

ينفذ المعلم مع الطلبة النشاط (٢-١٦)، والنشاط (٢-١٧)، الموجودين في كتاب الطالب، في الصفحة (٨٢)، ويمكن تنفيذ أنشطة مغايرة قد يراها الطلبة تناسب موضوع الدرس.

مصادر التعلم

كتاب الطالب، أقلام رصاص، ألوان فلوماستر، ورق ملون، مقصات، لصق وشمع، كرتون للرسم.

إستراتيجيات التقويم

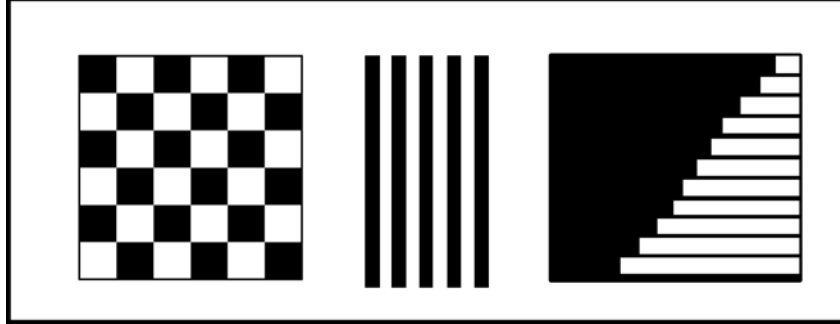
إستراتيجية التقويم المقترحة: التقويم المعتمد على الأداء.
الأداة: سلّم التقدير.

جيد	جيد جداً	ممتاز	معيّار الأداء	الرّقْم
			يختار شكلاً كرتونياً أو خشبياً ليستخدمه في عمل تصميم علبة مجوهرات.	١
			يختار الورق الملون وألوانه حسب الإيقاع اللوني؛ بوصفه أساساً من أسس التصميم في العمل الفني.	٢
			ينفذ التصاميم، بناءً على تحقيق جوانب من أسس التصميم الفني.	٣
			يبين أهمية تحقيق أسس التصميم، مراعيًا العناصر والقيم التشكيلية والجمالية في تنفيذ علبة المجوهرات.	٤
			ينتج علبة المجوهرات بشكل فني جمالي.	٥

أنشطة إضافية

نشاط علاجي

ينفذ الطلبة تصميمًا من الخطوط والأشكال متنوع الإيقاع، كما في الشكل (٤-٢).



الشكل (٤-٢): أشكال متنوعة للإيقاع في العمل الفني.

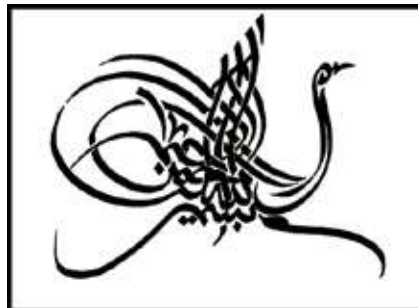
نشاط إثرائي

١- ينفذ الطلبة تصاميم إيقاعية من بقايا رولات الكرتون بأحجام وألوان متنوعة. لإظهار أهمية الإيقاع بوصفه أساسًا من أسس التصميم في العمل الفني، انظر الشكل رقم (٥-٢).



الشكل (٥-٢): تصميم إيقاعي بمواسير الكرتون.

٢- ينفذ الطلبة تصميمًا مكونًا من الحروف والكتابات العربية؛ باستخدام الحاسوب أو بالرسم اليدوي، لرسم أشكال مختلفة للحركة في الخط العربي، بوصفها واحدة من أسس التصميم الفني، كما في شكل (٦-٢).



الشكل (٦-٢): نموذج يبين الحركة في الخط العربية.

إجابات أسئلة نهاية الوحدة

ج١: تتحقق الوحدة عن طريق الخطوط سواء أكانت مستقيمة أم منحنية، وكذلك عن طريق الانسجام في الألوان، وتكون الوحدة باتحاد العناصر المكونة للعمل الفني، وعن طريق ترابط أجزائه معًا، في نظام يمكن أن يتبناه المصمم.

ج٢: يراعي مصممو الأزياء تناسب الأشكال على حجوم الأجزاء وعددها وأطوالها والمساحات المطروحة، وعلى زوايا التنفيذ للأشكال داخل العمل الفني المنفذ، وتعتمد كثيرًا على بعد مواقع الأشكال وقربها.

ج٣: أ - التباين اللوني وغير اللوني؛ كأن تسود مساحة فاتحة في وسط قاتم.
ب - الحدة، بحيث تزيد حدة شكل أو لون أو ملمس ما في اللوحة.
ج - القرب من عين الناظر في مقدمة العمل الفني.

ج٤: أ - تقسيم المساحات والفراغات.
ب - تحديد الأشكال.
ج - اظهار الإحساس بالحركة.

ج٥: الأحمر: يبعث الدفء والحرارة، وهو حيوي وفاتح للشهية كما أنه يرتبط بالخطر والدم.
الأسود: يوحي بالخوف والمجهول، وفيه قدر من الهيبة، ويعبر عن الحزن عند غالبية الشعوب.
الأصفر: يوحي بالنشاط والشباب، كما أنه يرتبط بالصحة والعافية ولون الشمس والذهب.

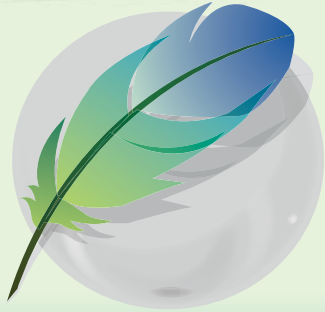
الوحدة الثالثة



تاريخ الفن

منهاجي
متعة التعليم الهادف





● النتائج الخاصة بالدرس

- يتعرف أهم فنون الحضارات التي نشأت في الأردن.
- يستخلص القيم الفنية والجمالية في معالم التراث الإسلامي في الأردن.
- يقدر القيم الجمالية في التراث الفني الأردني.

● المفاهيم والمصطلحات الخاصة بالدرس

فن العمارة: فن تشييد وتصميم المباني وتزيينها وفق قواعد معينة، ليغطي بها الإنسان الحاجات المادية أو المعنوية، وذلك باستخدام مواد وأساليب إنشائية مناسبة.

التصوير الجداري (الفريسكو): كلمة فريسكو fresco لفظ إيطالي يفيد معنى (رطب). وتستخدم للدلالة على التصوير الجداري أيًا كان، ولكنها لا تنطبق في الواقع إلا على الأعمال المصنوعة وفق تقنية خاصة طبقتها قدماء المصريين، وما زالت على حالها منذ ذلك الحين.

صناعة الفخار: كل شكل يصنع من الطين سواء أضيفت إليه مواد أخرى أم لم تضاف، ويمر بمرحلة التشكيل، ثم التجفيف، وأخيرًا مرحلة التقوية أو التصلب بالحرارة، والتي عن طريقها يتحول الطين إلى فخار؛ فيكتسب صفات جديدة طبيعية وكيميائية، ويتغير لونه، ويتحول إلى جسم صلب. وهو من أقدم الحرف التي عرفها الإنسان على مر العصور.

● التكامل الرأسي والأفقي

التكامل الأفقي:

كتاب التاريخ، الصف السابع، الحضارة النبطية.

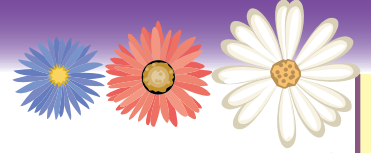
كتاب التاريخ، الصف العاشر، الإرث الحضاري لليونان والرومان في الأردن.

موقع الأردن وأثره في قيام الحضارات القديمة.

● إستراتيجيات التدريس المقترحة

التدريس المباشر، والتعلم عن طريق النشاط.

خطوات تنفيذ الدرس



يُلقي المعلم التحية على الطلبة، ويكتب عنوان الدرس والنتائج الخاصة على اللوح.

يختار المعلم مجموعة من الطلبة لتمثيل المشهد المسرحي.

تتكون المجموعة من (٤) شخصيات، وهي: الأب والابن الأكبر عيسى والابن الأوسط خالد وعائشة الأخت الصغرى.

يصور المعلم النص المسرحي في دليل المعلم، ويوزعه على الطلبة لقراءته.

يدخل خالد إلى المنزل فرحًا بعد العودة من الرحلة المدرسية.

الأب: أهلا بك يا بني، كيف كانت رحلتك اليوم؟

خالد: إنها جميلة يا أبي، لم أكن أعرف أن بلدي الأردن يعد متحفًا كبيرًا للآثار، وميلادًا للحضارات القديمة.

الأب: ماذا شاهدت يا بني؟ حدثنا.

خالد: لقد سعدنا في الحافلة متوجهين إلى منطقة عين غزال، التي تقع شرق العاصمة عمان، حيث شاهدنا بقايا المساكن الحجرية، وأخبرنا المعلم أنها كانت منطقة زراعية بسبب قربها من عين ماء يسمى عين غزال، وقد تميزت هذه الحضارة بتنوع فنونها، ويبدو ذلك جليًا في تماثيلها البشرية المصنوعة من الجبس.

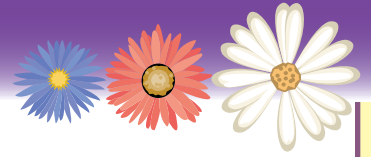
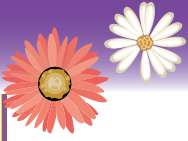
الأب: وكيف كانت تصنع هذه التماثيل البشرية يا بني؟

خالد: لقد كانت تصنع عن طريق تشكيل الهيكل بوساطة لفافة من عيدان القصب والأغصان الغضة، التي تجدل على شكل حبال، لربط العيدان بعضها بعضًا، ثم يطلّى جسم الهيكل بطبقة من الجبس الجيري لتقويتها.

عيسى: نعم يا خالد، وتعد من أقدم التماثيل المتقنة في العالم، وتتميز بأعناقها الطويلة وقصر القامة، وذات أعين واسعة وأنف كبير.

خالد: ثم ركبنا في الحافلة واتجهنا إلى جنوب المملكة، إلى مدينة البترا عاصمة الأنباط إحدى عجائب الدنيا السبع.

عيسى: نعم، لقد درسنا عن حضارة الأنباط، فقد امتد نفوذها من بصرى الشام شمالًا إلى مدائن صالح جنوبًا ما بين القرن الرابع قبل الميلاد إلى القرن الثاني الميلادي.



خالد: عندما وصلنا إلى البترا ونزلنا من الحافلة، شعرت بعظمة وجمال البترا؛ حيث شاهدنا مدينة كاملة منحوتة في الصخر، وقد أخبرنا المعلم أن النحت فيها ينقسم إلى قسمين الأول النحت الثلاثي الأبعاد، ونستطيع النظر إليه من الجوانب جميعها، والنحت البارز على الجدران.

الأب: نعم يا خالد لقد أخبرني صديقي عن هذه المدينة عندما قام بزيارتها، حيث قال: تتميز هذه المدينة بالزخارف النباتية والهندسية المنحوتة بالصخر.

خالد: عندما تجولنا في مدينة البترا، شاهدنا المباني جميعها منحوتة في الصخر، وهذا ما جعلها من عجائب الدنيا، وقد أخبرنا المعلم في أثناء تجوالنا في المدينة، أنها تنقسم من حيث العمارة إلى أربعة أقسام رئيسية، وهي: العمارة الدينية كالمعابد، والعمارة السكنية كالمنازل، والعمارة العامة وهي المحلات التجارية والمسارح، والعمارة الجنائزية مثل المقابر الملكية.

ثم وجه إلينا المعلم السؤال الآتي: بماذا امتازت العمارة النبطية؟ وقد أجبت أنا عن السؤال، حيث قلت: تميزت العمارة النبطية بروحها العربية المتأصلة، وقد تميز التصميم بالاتزان، والتناسق، والتكرار، واستخدام الجص في زخرفة المقابر وجدران المعابد.

الأب: أحسنت يا خالد!

خالد: لقد شاهدنا فن التصوير الجداري في الحضارة النبطية وتعود إلى القرن الأول قبل الميلاد.

عيسى: وهل شاهدت الفخار النبطي يا خالد؟

خالد: نعم يا أخي إنه من أجود أنواع الفخار حيث امتاز بدقة الصنع، ونعومة الملمس.

الأب: ولا تنسوا يا أبنائي أن الحضارة النبطية استخدمت المعادن، كالذهب، والفضة، والعاج في صناعة الحلي.

عيسى: أما نحن فقد كانت رحلتنا العلمية تهدف إلى تتبع مدن (الديكابولس) الموجودة في الاردن وهي مدينة عمان (فيلادفيا)، ومدينة جرش (جراسيا)، وطبقة فحل (بيلا)، ومدينة أم قيس (جدارا).

الأب: ما أهم المعالم الأثرية التي شاهدتها في مدينة عمان؟

عيسى: اتجهنا إلى قرية عراق الأمير غرب مدينة عمان، في منطقة وادي السير، وشاهدنا قصر العبد الذي يعود الى العصر الهلينستي، ويحتوي القصر على قاعة للاحتفالات وحوض مياه، أما البوابة الشرقية فترينها الأعمدة والتيجان.



ثم انطلقنا إلى وسط البلد، وشاهدنا المدرج الروماني، الذي بني تكريماً لزيارة الإمبرطور هدریان لهذه المدينة، ثم توجهنا إلى مدينة جرش (جراسا)، حيث شاهدنا أقواس النصر التي سجلت انتصارات الأباطرة الرومان على مر العصور.

- ثم توجهنا إلى طبقة فحل (بيلا)، فقد شهدت طبقة فحل فتوحات الإسكندر المقدوني وسميت بيلا نسبة إلى المدينة التي ولد فيها الإسكندر، وتناونا الغداء فيها، ثم توجهنا إلى بلدة أم قيس (جدارا)، شاهدنا مسرحين صغيرين بنيا من الحجارة البركانية ذات اللون الاسود.

الأب: أبدوتم يا أبنائي الأعزاء في الحديث عن الحضارة التاريخية في الأردن، أما أنا فسوف أحدثكم عن الفسيفساء، فقد كانت حرفة والدي. ارتبط فن الفسيفساء بالفن البيزنطي، وانتشرت الفسيفساء في محافظات المملكة مثل: إربد، والمفرق، وجرش، والزرقاء، وذات راس، في الكرك، وتعد مادبا عاصمة الفسيفساء لوجود كنيسة الروم الأرثوذكس فيها.
تدخل عائشة: السلام عليكم ورحمة الله وبركاته.

الأب: أهلا عائشة تفضلي يا بنيتي.

عائشة: لقد سمعت حديثكم يا أبي، أما نحن فقد ذهبنا مع المعلمات في رحلة مدرسية إلى أهم الآثار الإسلامية في الأردن.

ركبنا في الحافلة، وتوجهنا إلى جبل القلعة في مدينة عمان، حيث شاهدنا القصر الأموي الموجود هناك.

عيسى: أنا أقدر الفنون الإسلامية، وقد شاهدت الصمود والعزة والجمال في مبانيها من قلاع ومساجد وقصور.

عائشة: نعم، وقد أخبرتنا معلمتي أن الأردن كان مركزاً للحضارة الإسلامية، حيث بنى عز الدين أسامة قلعة عجلون.

خالد: إنها قلعة حصينة، وتعد رمز للقوة.

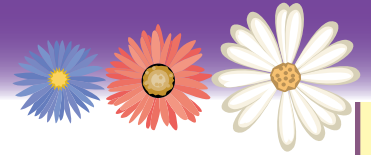
ثم انطلقنا إلى قصير عمرة وتجولنا فيه، وشاهدنا الصور على جدران القصر.

الأب: هل سمعتم عن قصر المشتى؟

خالد وعيسى معاً: لا لا.

عائشة: أنا أعرفه يا والدي.

الأب: حدثينا عنه يا بنيتي.



عائشة: يقع قصر المشتى جنوب مدينة عمان، وقد بني في زمن الوليد الثاني بن يزيد، ويعد هذا القصر من أكثر القصور الإسلامية تطوراً في العصر الأموي.

عيسى وخالد بشكل جماعي: إنه جميل!!!

خالد: نرغب بزيارة قصر المشتى يا أبي.

عيسى: نعم يا أبي، نرغب بزيارة قصر المشتى.

الأب: في الأسبوع القادم سوف نزور بعض المناطق الأثرية في الأردن.

خالد وعيسى وعائشة بصوت واحد: عاش أبي ... عاش أبي.

الأب: عائشة يوجد قصر مهم يقع شرق مدينة عمان لم تذكره!

عائشة: نعم يا أبي، إنه قصر الحرانة، هذا النوع من القصور يشبه القلاع الحربية. انظروا إلى الشكل (٣-٣٤) في كتاب الطالب.

خالد: اه، ما يزال القصر محتفظاً بكامل هيئته المعمارية.

عائشة: باستثناء الجزء الشمالي، فقد تأثر بعوامل الطقس والظروف الطبيعية.

عيسى: يوجد شيء واحد لم يتم الحديث عنه؟

الجميع بصوت واحد: ما هو يا عيسى؟؟؟

عيسى: القلاع في عهد الدولة العثمانية، مثل قلعة الفدين في المفرق، وقلعة القطرانة، وقلعة معان، وهذا يدل على أن الأردن قد تأثر بالحضارة الإسلامية وتطورها الفني والمعماري.

المعلم: أعزائي الطلبة، بعد أن شاهدتم المقطع التمثيلي، سأوجه إليكم مجموعة من الأسئلة:

- بماذا اشتهرت منطقة عين غزال؟

- ما أبرز مجالات فنون حضارة الأنباط؟

- عدد أهم القصور الإسلامية في المملكة الأردنية الهاشمية.

- بماذا اشتهرت مدينة مادبا؟

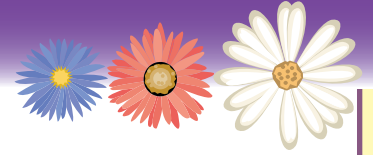
يناقش المعلم إجاباتهم، موضحاً أن منطقة عين غزال اشتهرت بتمثيلها البشرية المصنوعة من الجص، والتي تعد من أقدم التماثيل المتقنة في العالم.

ومن أبرز مجالات فنون حضارة الأنباط العمارة والنحت والتصوير الجداري (الفريسكو) والفخار

والفنون التطبيقية، كما اشتهرت المملكة الأردنية الهاشمية بالقصور الإسلامية، وهي قصر العبد،

وقصير عمرة، وقصر الأموي في جبل القلعة، وقصر المشتى، وقصر الحرانة، كما اشتهرت مدينة مادبا

بالفسيفساء وذلك بوجود كنيسة الروم الأرثوذكس، وخارطة الأرض المقدسة.



مصادر التعلم

الكتاب المدرسي، أوراق العمل، اللوح، ورق أبيض، أقلام ملونة، شبكة الإنترنت.

إستراتيجيات التقويم

إستراتيجيات التقويم المقترحة: مراجعة الذات.

أداة التقويم: سجل وصف سير التعلم.

التاريخ: ٢٠١٩/٥/٢

الاسم: حمزة يوسف

الموضوع: فنون الحضارات في الأردن

انطباعات الطالب: تعرفت إلى فنون الحضارات في الأردن عن طريق مشاركتي في الرحلة الافتراضية، التي قمنا بها إلى منطقة عين غزال والبتراء، وتتبع مدن (الديكابوليس) وأهم الآثار الإسلامية في الأردن، وإلى مادبا مدينة الفسيفساء، حيث قمنا أنا وزملائي الطلبة بعرض المشهد التمثيلي عن طريق تقمص الشخصيات التي وزعها المعلم علينا، وقمنا بقراءة المادة بشكل جيد لأداء المشهد التمثيلي الذي نمى لدينا روح التعاون والعمل ضمن الفريق، والخروج من الحصة التقليدية والتلقين المباشر.

وقد قام زملاؤنا الطلبة بمتابعتنا، حيث أدوا دور الجمهور وتفاعلوا معنا، عن طريق مشاركتهم لنا ومتابعة المادة وتأمل الأشكال في كتاب الطالب.

تخيلت نفسي على خشبة المسرح، أنتقل عبر العصور مختزلاً الزمان والمكان، ما عزز لدي الثقة بالنفس والجرأة وتقوية لغتي العربية، وإثراء معلوماتي التاريخية حول بلدي الاردن.

ملاحظة المعلم

- تفاعل الطالب مع المجموعة، وكانت قادرة على تطوير معلوماتها ومهاراتها.
- أبدع الطالب في تمثيل الأدوار وتقمص الشخصيات في التعبير عن أفكارها.

أنشطة إضافية

نشاط علاجي

- ينظم الطلبة ألبومات صور يجمعون فيها صورًا عن فنون الحضارات في الأردن ويصنفونها وفق التسلسل الزمني لتلك الحضارات على ثرى الأردن.
- يعد الطلبة عرضًا تقديميًا يشمل فنون الحضارات في الأردن، أو يرسمون إحدى معالم التراث الحضاري الأردني.

نشاط إثنائي

- يصمم الطلبة بطاقة سياحية أو مطوية، عن إحدى فنون الحضارات في الأردن.
- يشكل الطلبة مجسمًا للخرزنة في مدينة البترا؛ باستخدام خامة الإسفنج أو الجبس.



● النتائج الخاصة بالدرس

- يتعرف مفهوم المدارس الفنية الحديثة.
- يذكر أهم الفنانين في المدارس الفنية.
- يتعرف خصائص المدارس الفنية الحديثة.
- يتذوق القيم الجمالية في الفن العالمي.

● المفاهيم والمصطلحات الخاصة بالدرس

الباروك، الركوكو، المدرسة الكلاسيكية، المدرسة الرومانتيكية (الرومانسية)، المدرسة الواقعية، المدرسة التأثيرية أو الانطباعية، المدرسة التكعيبية، المدرسة الوحشية، المدرسة المستقبلية، المدرسة التجريدية، المدرسة السريالية.

التكامل الرأسي والافقي

التكامل الرأسي:

دليل المعلم للتربية الفنية، الصف السابع، التعبير الفني بالرسم والتصوير، رسم أشكال ذات قيمة تعبيرية.

التكامل الأفقي:

كتاب اللغة الإنجليزية، الصف العاشر، الوحدة العاشرة، Cultural tourism.

● إستراتيجيات التدريس المقترحة

التعلم القائم على التدريس المباشر، التعلم القائم على المجموعات.

خطوات تنفيذ الدرس

يلقي المعلم التحية على الطلبة، ويسألهم عن أحوالهم، ثم يوجه الأسئلة الآتية:

ما المقصود بعصر النهضة؟

متى ظهرت فنون عصر النهضة؟ لماذا؟

ما أهم مميزات أعمال فناني عصر النهضة؟

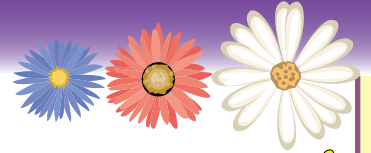
يناقش المعلم الطلبة في إجاباتهم، موضحاً لهم أن عصر النهضة هو عصر حرية الإنسان وإبداعه، بدأ في أواخر القرن الرابع عشر وازدهر في أوائل القرن الخامس عشر الميلادي، وكان وجوده نتيجة ظهور ثورة فكرية عرفت باسم الحركة الانسانية، وتحطيم المجتمع الإقطاعي، وظهور الطبقة الوسطى، وبروز دور الفنان في التعبير عن مجتمعه، حيث تميزت أعمال فناني هذا العصر بتصوير الطبيعة والشخصية الإنسانية متحررين من القيود التي كانت تفرضها الكنيسة.

ينتقل المعلم بعد ذلك إلى تنفيذ فعاليات مشهد المحاكاة (لعب الأدوار)، حيث يكلف المعلم ثلاثة طلبة بتقمص شخصيات أهم فناني عصر النهضة، حيث يذكر كل طالب نبذة بسيطة عن حياة الفنان وأهم أعماله كآلآتي:

الطالب الأول: أنا الفنان (ليوناردو دافنشي) من أكبر أساتذة الرسم في فلورنسا، وقد كنت أحد أهم أعلام عصري بالفن والعلوم والطب والموسيقى، ولا تنسوا إسهاماتي المهمة في فن التشريح بالرسم، كنت بارعاً في رسم الحيوان والنبات والإنسان كما ترون في أشهر أعمالي (الموناليزا)، التي تعد من أهم الأعمال الفنية عبر التاريخ.

الطالب الثاني: أهلاً بكم يا أصدقاء، أنا صديق الفنان (ليوناردو دافنشي)، اسمي (مايكل أنجلو) من إيطاليا وقد كنت أحب فن النحت كثيراً وكنت بارعاً في دراسة الجسم البشري، وهذا لا يعني أنني لم أكن بارعاً في الرسم، لكن كنت أحب فن النحت أكثر وأبدعت في نحت عدة تماثيل، وقد برعت في تفاصيل الجسم البشري كما ترون في عملي النحتي (دافيد) الذي نفذته من الرخام.

الطالب الثالث: أما أنا فاسمي (رافائيل)، كنت أرسم موضوعات دينية وتاريخية، وتميزت برسم التكوين الدائري، وقد برعت في توزيع الأشخاص في لوحاتي وكنت أعبر عن الجمال والسمو والعظمة، كما ترون في لوحتي (العدراء الجالسة)، وهي لوحة زيتية تتميز بالرقّة والحنان الإحكام الفائق للتكوين الدائري.



يطلب المعلم إلى الطلبة مشاهدة الأشكال (٣-٣٦)، و(٣-٣٧)، و(٣-٣٨) في كتاب الطالب، حيث نرى أهم الأعمال الفنية للمثلث الذهبي في عصر النهضة (ليوناردو دافنشي، ومايكل أنجلو، ورفائيل).

يوزع المعلم الطلبة في مجموعات عمل، ويحدد مقررًا لكل مجموعة، ويوزع المهمات على المجموعات، حيث تدرس كل مجموعة موضوعًا من مواضيع الدرس، وتعد مقارنة بين المدارس الفنية كما يأتي:

المجموعة (١): تدرس الحركات الفنية (الباروك)، (الركوكو) بعد تأمل الشكلين (٣-٣٩)، و(٣-٤٠)، وتعد مقارنة بين المدرستين من حيث:

- أ- الفترة الزمنية التي ظهرت فيها.
- ب- المكان الذي بدأت فيه.
- ج- أهم المميزات لهذه الفترة، وأهم الموضوعات التي تناولتها.
- د- أشهر فنانيين تلك المرحلة.

المجموعة (٢): تدرس المدارس الفنية في أوروبا، بعد تأمل الأشكال (٣-٤١)، و(٣-٤٥)، وتعرض مقارنة بين المدرسة الكلاسيكية الجديدة، والمدرسة الرومانسية، والمدرسة الواقعية، من حيث:

- أ- الأسلوب الذي اتبعه فنانون تلك المدرسة.
- ب- الموضوعات التي تناولتها كل مدرسة.
- ج- أهم الفنانين في كل مدرسة فنية.
- د- أشهر اللوحات في كل مدرسة فنية.

المجموعة (٣): تدرس أول مدرستين من المدارس الفنية الحديثة؛ المدرسة التأثيرية، والانطباعية، والمدرسة التكعيبية، بعد تأمل الأشكال (٣-٤٦) و(٣-٤٩) وتقرن بينهما من حيث:

- أ- الفترة الزمنية التي ظهرت فيها.
- ب- الموضوعات التي تطرقت إليها كل مدرسة.
- ج- الأسلوب الفني الذي اتبعه الفنانون في رسم اللوحات.
- د- أشهر الفنانين في كل مدرسة فنية، أهم اللوحات الفنية.



المجموعة (٤): تدرس المدرسة الوحشية، والمدرسة المستقبلية، بعد تأمل الأشكال (٣-٥٠) و(٣-٥١)، وتقرن بينهما من حيث:
أ - الفترة الزمنية التي ظهرت فيها.
ب- الموضوعات التي تطرقت إليها كل مدرسة.
ج- الأسلوب الفني الذي اتبعه الفنانون في رسم اللوحات.
د - أشهر الفنانين في كل مدرسة فنية، وأهم اللوحات الفنية.

المجموعة (٥): تدرس المدرسة التجريدية، والمدرسة السريالية، بعد تأمل الشكلين (٣-٥٢)، و(٣-٥٣). والمقارنة بينهم من حيث:
أ - سبب التسمية.
ب- الأسلوب الفني الذي اتبعه الفنانون في الرسم.
ج- مميزات كل مدرسة فنية، والموضوعات التي تناولتها.
د - أشهر الفنانين في تلك المدارس.
هـ- أهم اللوحات الفنية التي تنتمي إلى كل مدرسة.

تعرض المجموعات عملها وتناقشها، على أن يكرر المعلم خلال ذلك المفاهيم ويلخصها وفقاً للعلاقات المنطقية التي تجمعها، مع مراعاة إعادة أو تعديل صياغة الأفكار التي تساعد الطلبة على فهم التعبير المقصود منها.

يؤكد المعلم للطلبة ضرورة الرجوع إلى كتاب الطالب، ومشاهدة اللوحات الفنية في أثناء الحديث عن كل مدرسة.

مصادر التعلم

الكتاب المدرسي، شبكة الإنترنت.

إستراتيجيات التقويم

إستراتيجيات التقويم المقترحة: التقويم المعتمد على الملاحظة. أداة التقويم: سجل وصف سير التعلم.

التاريخ: ٢٠١٩/٥/١٠

الاسم: أحمد بلال

الموضوع: أسباب إعجابي بتمثال (دافيد) للفنان (مايكل أنجلو).

تعرفت إلى أهم فئاني عصر النهضة، استخلصت خصائص فن تلك المرحلة عن طريق أعمال فنية عرضها لنا المعلم.

أعجبني تمثال (دافيد)، من أعمال الفنان (مايكل أنجلو)، حيث اتصف بالضخامة، والتقنية الجديدة في استخدام الفنان لأدوات النحت، وأحسست بالقيم الجمالية فيه، كانت تعبيراته الحسية ترقى للسمو.

أحببت أن أعرف المزيد عن حياة (مايكل أنجلو) وعن أعماله الفنية، بحيث جمعت معلومات عنه ووجدت أنه أبدع في فنونه على الرغم من حياته الصعبة، وظروفه القاسية التي خلقت منه فناناً مبدعاً وبذلك يعد نحات عصره، فمعظم أعمال النحت بالإضافة إلى التصوير والرسم برع فيها في دراسة تشريح الجسم البشري.

لاحظت التجديد في أعماله وأنه نحات بارع، تأثرت بطابع وسمات أعماله الفنية وانعكس ذلك على أعماله.

أود التحدث إلى مجموعتي عن حياة الفنان (مايكل أنجلو) وأعماله الفنية.

أنشطة إضافية

نشاط علاجي

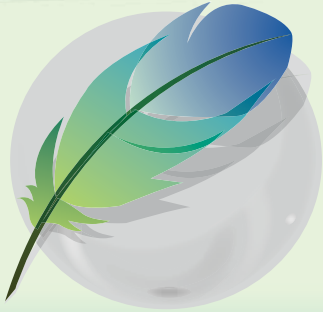
– يجمع الطلبة أعمالاً ولوحات فنية لأحد فئاني المدارس الحديثة.

نشاط إثرائي

- يحاكي الطلبة إحدى اللوحات العالمية التي قاموا بدراستها ورسمها.
- يكتب الطلبة ملخصاً عن المدارس الفنية في الغرب.
- يصمم الطلبة مطويات تشمل معلومات وصور عن أبرز فئاني المدارس الفنية، وأعمالهم الفنية.

الدرس الثالث: الحركة الفنية التشكيلية المعاصرة في الأردن

عدد الحصص: (حصتان)



● النتائج الخاصة بالدرس

- يتعرف نشأة الحركة الفنية التشكيلية في الأردن، وأهم مميزاتاها.
- يتعرف أهم الأعلام الفنانين المؤسسين للحركة التشكيلية في الأردن.
- يطلع على أهم الاعمال الفنية لفنانين تلك المرحلة.
- يقدر أهمية التراث الثقافي في الأردن.

● المفاهيم والمصطلحات الخاصة بالدرس

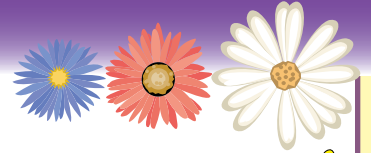
مرحلة النشأة، مرحلة إرساء الأساس أو الرواد، مرحلة النهضة.

التكامل الرأسي والأفقي

التكامل الأفقي: كتاب اللغة الإنجليزية، الصف العاشر، الوحدة العاشرة (cultural tourism).

● إستراتيجيات التدريس المقترحة

التعلم القائم على التدريس المباشر، التعلم القائم على المجموعات.



يُلقي المعلم التحية على الطلبة، ويكتب النتائج الخاصة بالدرس على اللوح، ثم يوجه السؤالين الآتيين:

ما المقصود بالحركة التشكيلية المعاصرة في الأردن؟

ما أبرز الفنون التشكيلية التي ظهرت في الأردن؟

يناقش المعلم الطلبة في إجاباتهم، موضِّحاً لهم أن الحركة الفنية التشكيلية في الأردن ظهرت منذ

تأسيس إمارة شرق الأردن، وقد تأثرت إلى حد كبير بالفنون الغربية، والإتجاهات الأوربية في مختلف مجالاتها، من تصوير ونحت وعمارة وقد حظيت باهتمام كبير من الملك المؤسس عبدالله الأول.

يوزع المعلم الطلبة في (٣) مجموعات عمل، ويحدد مقررًا لكل مجموعة.

يسمي المعلم كل مجموعة باسم المرحلة التي سيتحدثون عنها كالآتي:

١- المجموعة (١): مرحلة النشأة.

٢- المجموعة (٢): مرحلة البداية.

٣- المجموعة (٣): عصر النهضة.

يعد المعلم مسبقًا أوراق عمل، تشمل أسئلة لكل مرحلة:

المجموعة (١): تدرس ورقة العمل التي تحتوي الأسئلة الآتية:

ما المقصود بمرحلة النشأة في الحركة الفنية التشكيلية المعاصرة في الأردن؟

ما أبرز السمات الفنية لهذه المرحلة؟

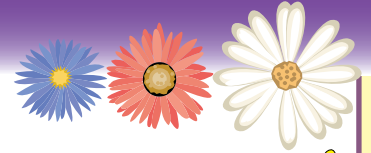
اذكر أشهر فناني هذه المرحلة، ثم تحدث عن نشاطهم الفني على صعيد الحركة الفنية التشكيلية المعاصرة في الأردن، ودورهم في نشأتها.

المجموعة (٢): تدرس ورقة العمل التي تحتوي الأسئلة الآتية :

ما المقصود بمرحلة إرساء الأساس، في الحركة الفنية التشكيلية المعاصرة في الأردن؟

ما أبرز السمات الفنية لهذه المرحلة؟

اذكر أشهر فناني هذه المرحلة وأهم أعمالهم الفنية وبما تأثرت، ثم تحدث عن دورهم في تطور الحركة الفنية التشكيلية المعاصرة في الأردن.



المجموعة (٣): تدرس ورقة العمل التي تحتوي الأسئلة الآتية:

ما المقصود بمرحلة النهضة (جيل السبعينيات أو مرحلة المخضرمين)، في الحركة الفنية التشكيلية المعاصرة في الأردن؟

بماذا امتازت هذه المرحلة عن غيرها من المراحل؟ لماذا سميت بالحقبة الذهبية؟

اذكر أشهر فناني هذه المرحلة، ثم تحدث عن دورهم في تطور الحركة الفنية التشكيلية المعاصرة في الأردن.

ما الجهات الرسمية وغير الرسمية، التي أسهمت في تطور الحركة الفنية التشكيلية المعاصرة في الأردن؟

اذكر أشهر رواد فن النحت وفن الخزف في الأردن.

تبدأ المجموعات في ما بينها بقراءة الدرس والمناقشة، والإجابة عن ورقة العمل.

تعرض كل مجموعة عملها على باقي المجموعات، موضحة أهم ميزات تلك المرحلة ومناقشتها، مع مراعاة متابعة المعلم لعروض المجموعات، وإجابة الطلبة عن أي استفسارات.

يحرص المعلم على متابعة الطلبة في أثناء عملية البحث حول موضوع أوراق العمل، باستخدام كتاب الطالب، وتوجيههم إلى الجانب المعرفي، وإرشادهم إلى أسس العمل التعاوني. إضافة إلى أهمية إدارة الوقت بشكل جيد، مع مراعاة استمرارية عملية التقويم خلال تنفيذ المهام الموكلة لأفراد كل مجموعة.

يؤكد المعلم للطلبة، أنهم يستطيعون جمع معلومات أكثر عن الموضوع من مصادر أخرى بالإضافة إلى كتاب الطالب، مثل شبكة الإنترنت وبعض المجالات الفنية والفنانين الذين عاصروا تلك المرحلة.

مصادر التعلم

الكتاب المدرسي، شبكة الإنترنت.

إستراتيجيات التقويم

استراتيجية التقويم المقترحة: الورقة والقلم.
أداة التقويم: ملء الفراغ.

- ١- اقتصرت أعمال فنانى مرحلة النشأة على.....
- ٢- من أشهر فنانى مرحلة النشأة، الفنان
- ٣- أقيم أول معرض للرسم والتصوير فى عمان عام.....
- ٤- تسمى المرحلة الثانية للفنون التشكيلية فى الأردن.....
- ٥- سميت مرحلة النهضة الحقبية الذهبية؛ وذلك ل.....
- ٦- من أهم فنانى مرحلة النهضة.....
- ٧- أسس المتحف الوطنى للفنون الجميلة بهدف.....
- ٨- من أهم أعمال الفنان كرام النمري النحتية.....
- ٩- من أهم الخزافين الأردنيين.....

أنشطة إضافية

نشاط علاجي

يلخص الطلبة مراحل تطور الحركة الفنية التشكيلية المعاصرة فى الأردن.

نشاط إثرائي

يكتب الطلبة تقريراً عن فنان أردنى مبدعين نشأته، ودراسه الأكاديمية، وأهم أعماله الفنية، على أن يكون التقرير مدعماً بالصور والمراجع العلمية التى تم الرجوع إليها.

إجابات أسئلة نهاية الوحدة

ج ١: النحت النبطي: تقنية فنية اعتمدت على توظيف الآلات والأدوات البسيطة، في نحت معالم حضارة الأنباط في الصخر وزخرفتها بالمنحوتات المختلفة.

الفريسكو: لوحات جدارية تُجسد في مضمونها مناظر الصيد والطيور والزخارف، ويتم تنفيذها على الجدران مباشرة باستخدام الجص والمساحيق اللونية.

المسارح: أبنية ضخمة من الحجر، بُنيت بهدف إقامة الاحتفالات الدينية عند الإغريق منذ القرن السادس قبل الميلاد واستمرت في ما بعد حتى العهد الروماني. وتتكون من أربعة عناصر أساسية، هي: الأوركسترا، والمشهد المسرحي (خشبة المسرح وواجهته)، والمدرجات، والمداخل الجانبية. بالإضافة إلى الأروقة وبعض العناصر الزخرفية والتماثيل الحجرية.

أقواس النصر: صروح معمارية تذكارية، أقيمت في العهد الروماني لتكون تذكارة يخلد انتصارات الأباطرة الرومان على مرّ العصور. وهي تتكون عادةً من فتحة واحدة أو ثلاث فتحات، وتزدان بالتماثيل الحجرية والنحت البارز، الذي يروي قصة الانتصارات التي أقيمت لها هذه الأقواس.

القصر: منشأة معمارية يتم تخطيطها وفق مساحة محددة، تتوسطها أفنية مركزية مكشوفة يحيط بها أجنحة خاصة بالحكم والسكن والمرافق المختلفة، كالحمامات وغرف الخدمات. كما كان سقف القصر وجدرانه تزين بالزخارف والرسوم الملونة والمذهبة، التي تعبر عن مظاهر الحياة الاجتماعية وقت ذلك.

عصر النهضة: مفهوم يشير إلى الفترة التي تحولت فيها أوروبا من حالة الجمود الفكري إلى حالة الازدهار في شتى المجالات، وذلك نتيجة ظهور ثورة فكرية عرفت باسم الحركة الإنسانية، وهو عصر حرية الإنسان وإبداعه.

المدرسة الكلاسيكية: حركة عقلانية تعبر عن حركة المجتمع في مواجهة النظام الإقطاعي، وتميزت بإحياء التراث الروماني والإغريقي في فنونها المختلفة.

ج ٢: تطور أسلوب العمارة من المخطط الدائري، إلى المخطط المستطيل أو المربع.
أ - استخدم الأواني المصنوعة من الحجر الجيري، أو البازلت أو، الجص قبل معرفة الفخار في عام ٦٥٠٠ قبل الميلاد.

ب- الواقعية في تشكيل التماثيل البشرية من حيث تشريح الجسم، واختيار الألوان بمهارة فنية فائقة.

ج ٣: المبادئ الرئيسة للمدرسة التأثرية:

أ - تقوم على تصوير الطبيعة بشكل مباشر، وتسجيل الانطباع الكلي عن الأشياء دون تفاصيل دقيقة.

ب- تعتمد على تحليل الضوء إلى ألوان الطيف، والتعبير عن انعكاساتها في الطبيعة.
المبادئ الرئيسة للمدرسة التكميلية:

ج- تقوم على إبراز القيم التكميلية للأشكال.

د - ترفض مبدأ محاكاة الطبيعة عن طريق تحليل الأشكال الموجودة فيها إلى أجزاء وخطوط مستقيمة، ثم إعادة بنائها بطريقة هندسية بعيدة عن عناصرها الأصلية.
أشهر روادها: كلود مونيه، بول سيزان، فان كوخ.

ج ٤: أ- ظهرت المدرسة الواقعية بوصفها رد فعل على المدرسة الرومانسية، التي بالغ روادها في التعبير عن العواطف والخيال والابتعاد عن الحياة الواقعية في رسم الأشكال ومظاهر الحياة الاجتماعية.

ب- بسبب الاهتمام بالدراسات الأكاديمية في مجال الفن، وذلك بإرسال مجموعة من الفنانين لدراسة الفن في البلدان العربية والأوروبية، إضافة إلى الدعم المستمر من الجهات الرسمية وأصحاب السمو الأمراء، وسمو الأميرة وجدان خاصة، لحركة الفنون التشكيلية في الأردن.

ج- بسبب تبلور فكرة الفن في بدايات الحركة الفنية في الأردن حول الرسم، وتوجه معظم الفنانين التشكيليين الأردنيين نحو هذا المجال، ما أدى إلى قلة رواد فن النحت مقارنة بمن تبناوا فكرة الرسم والتصوير.

ج-٥: بروز الأنباط بوصفها دولة ذات حضارة، تميزت بمستوى رفيع من التطور في الجوانب السياسية والاقتصادية والاجتماعية وغيرها، كان سيؤدي حتمًا إلى رفع مستوى التذوق الجمالي لدى فئاني ذلك العصر، الأمر الذي أكسبهم قدرة فائقة في التعاطي مع الواقع المزدهر بذوق فني رفيع، فازدهرت بذلك الفنون التي جسدها كالعمارة والنحت والتصوير الجداري والفخار، وغيرها من الفنون النبطية.

ج-٦: أ- تطوير إمكانيات الفن وقدرات الفنان، وانطلاقه في تصوير مواضيع مختلفة بأساليب متعددة، اعتمدت في كثير منها على إحياء التراث اليوناني والروماني.

ب - تميز الأعمال الفنية بتصوير الطبيعة والشخصية الإنسانية بنزعتها الفطرية، وذلك بتحرر الفنان من القيود التي كانت تفرضها عليه الموضوعات الدينية.

ج- تقدير القيم الإنسانية والإبداع بوصفها مقومات للرؤى الفنية في أعمالهم المختلفة ذات المواضيع المثيرة بإنسانية المحتوى الأقرب إلى الواقعية.

ج-٧: أ- مدن الديكابوليس، مثل: مدينة فيلادلفيا (عمان)، ومدينة جراسا (جرش)، ومدينة جدارا (أم قيس).

ب- قصر العبد في قرية عراق الأمير.

ج- المسارح، مثل: المسرح الروماني في عمان.

د - أقواس النصر، مثل: قوس النصر في مدخل مدينة جراسا (جرش).

هـ - الفسيفساء، ومن أشهرها فسيفساء مدينة مأدبا.

الفصل الدراسي الثاني

الوحدة الرابعة



التشكيل والتركيب والبناء

منهاجي
متعة التعليم الهادف





● النتائج الخاصة بالدرس

- يتعرف معنى الجداريات عبر العصور.
- يشكل لوحات جدارية بخامات متنوعة، ذات فكرة ومضمون جمالي.
- يتقن مهارتي الحفر والإضافة.
- يعزز ثقافة العمل التطوعي.

● المفاهيم والمصطلحات الخاصة بالدرس

النحت ذو الثلاثة أبعاد: من أقدم الفنون التي عرفها الإنسان، ويعد أحد فروع الفن التشكيلي، وهو إنشاء مجسمات ثلاثية الأبعاد؛ أي معالجة الكتلة من زواياها جميعها لتأخذ حيزاً في الفراغ، وتكون إما بإزالة جزء من المادة كما في الخشب أو الحجر وإما بالتشكيل بإضافة مادة كما في الصلصال.

النحت البارز الريليف (Relif): عرض العمل الفني على سطح مستو، ويكون بإبراز الموضوع على سطح الخلفية بالإضافة، أو الحفر للداخل.

تقنية الإضافة: بناء الشكل المراد نحته من الداخل إلى الخارج، وذلك بإضافة مادة لينة قابلة للتشكيل مثل مادة الصلصال أو الشمع.

● التكامل الرأسي والأفقي

التكامل الرأسي:

دليل المعلم التربوية الفنية، الصف السابع، وحدة التشكيل والتركيب والبناء، تقنيات الحفر والإضافة.

دليل المعلم التربوية الفنية، الصف السادس، وحدة التصميم، الفسيفساء الورقية.

التكامل الأفقي:

كتاب التاريخ، الصف العاشر، وحدة الإمبراطورية الرومانية، مظاهر الحياة الرومانية.


● السلامة العامة

ضرورة الحذر والانتباه في أثناء استخدام الكاوي الكهربائي؛ لأن حرارته يمكن أن تسبب باحترق في الأيدي أو الملابس.


● إستراتيجيات التدريس المقترحة


التعلم القائم على التدريس المباشر، التعلم القائم على النشاط / فعالية المشاريع، التعلم القائم على التفكير الناقد / عصف ذهني.


خطوات تنفيذ الدرس


يلقي المعلم التحية على الطلبة، ويكتب النتائج الخاصة بالدرس على اللوح. 

يطلب المعلم إلى الطلبة تأمل الأشكال (٢-٤)، و(٣-٤)، و(٤-٤)، و(٤-٥)، في كتاب الطالب ثم يوجه الأسئلة الآتية:

 كيف تعرفنا إلى فنون حضارات الأمم السابقة وعاداتها وتقاليدها ونمط حياتها؟


 ماذا نعني بفن الجداريات وما أهميتها؟

 اذكر نوعين من أنواع الجداريات.

 كيف نستطيع الحد من ظاهرة تشوه جدران المدرسة؟ ما الحل الأمثل برأيك؟


يناقش المعلم الطلبة في إجاباتهم، موضحاً لهم أن فن الجداريات هو فن الرسم على الجدار أو ما يعلق على الجدار، وهو من أقدم الفنون التي عرفها الإنسان، حيث تظهر رسومات الإنسان البدائي في الكهوف، التي تعد توثيقاً للحضارات القديمة.

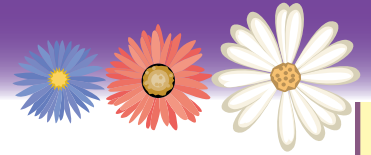
يطلب المعلم إلى الطلبة تأمل الأشكال (١-٤)، و(٢-٤)، و(٣-٤) في كتاب الطالب، ثم يوجه السؤال الآتي:

 اذكر الموضوعات التي تطرقت لها الجداريات عبر العصور القديمة والحديثة.

يجيب الطلبة، ويناقشهم المعلم موضحاً وجود موضوعات عدة وثقتها الحضارات القديمة مثل: المعتقدات الدينية، والأساطير، ومظاهر الحياة الاجتماعية، وقد رسم الفنانون في العصر الحديث جداريات لمواضيع أخرى منها الدينية والوطنية والقومية ومحاكاة للطبيعة.

يطلب المعلم إلى الطلبة الرجوع إلى كتاب الطالب، وتأمل الأشكال (١-٤)، (٣-٤)، (٤-٤)، و(٦-٤)، و(٧-٤)، ثم يوجه السؤال الآتي:

 ما الخامات التي استخدمت في تنفيذ الجداريات؟



✿ يناقش المعلم الطلبة في إجاباتهم، موضحةً تنوع الخامات في فن الجداريات عبر العصور، مثل الخزف المزجج الذي نراه في بوابة عشتار، التي تعد أضخم بوابة صنعت من الخزف، انظر الشكل (٤-١)، في كتاب الطالب.

✿ يطلب إليهم أيضًا تأمل الشكل (٤-٣)، في كتاب الطالب، الذي يمثل جداريات نفذت من الحجر الطبيعي في العصر الروماني بتقنية الفسيفساء، وتأمل الأشكال (٤-٤) و (٤-٦) (٤-٧)، التي تمثل الجداريات الإسمنتية والمعدنية والجبس، وغيرها من الخامات المتنوعة.

✿ يبدأ المعلم بعد ذلك بعرض مشكلة تشوه جدران المدرسة، ويطلب إلى الطلبة التفكير بأسباب المشكلة، وإيجاد بعض الحلول المناسبة.

✿ يناقش المعلم طلبته، ويحثهم على المحافظة على نظافة الجدران، وعدم الكتابة عليها وطلائها، ورسم جداريات ذات معنى وقيمة من عمل الطلبة أنفسهم.

✿ يعرض المعلم نماذج منفذة مسبقًا من الجداريات من قبل الطلبة ومناقشتها.


✿ يطلب المعلم إلى الطلبة الاطلاع على النشاطين (٤-١)، و (٤-٢) في كتاب الطالب.

✿ يوزع المعلم الطلبة في (٦) مجموعات عمل، ويطلب إليهم تحديد مقرر لكل مجموعة.

✿ يطلب المعلم إلى كل مجموعة اختيار الخامة الأنسب التي سينفذون بها أحد الأنشطة (٤-١)، و (٤-٢) ويثبتها على اللوح، مع مراعاة التنويع في الخامات بين مجموعات الطلبة.

✿ يكلف المعلم مقرر المجموعة بأن يثبت الموضوع الذي ستقوم المجموعة بتنفيذه على اللوح منعاً للتكرار، مثل: صحة الأسنان، وحقوق الطفل، والتوعية المرورية، ويوم الإستقلال، والحروف العربية، وغير ذلك.





يؤكد المعلم أهمية وضع خطة عمل لتنفيذ المشروع، مع مراعاة الأمور الآتية: 


جمع معلومات كافية عن الموضوع، ورسم التخطيط الأولي (إسكتش). 


تحضير المواد والأدوات اللازمة لتنفيذ الجدارية. 


توزيع المهام لكل فرد من المجموعة. 

تحديد الجدار الذي اختاروه؛ لتعليق الجدارية. 

يبدأ الطلبة بتنفيذ النشاط حسب الخطوات التوضيحية في كتاب الطالب. 

يتابع المعلم الطلبة ويوجههم فردياً وجماعياً، ويجب عن استفساراتهم. 

تعرض كل مجموعة عملها، وتناقشها مع المجموعات الأخرى. 

يعلق الطلبة الجداريات في ممرات المدرسة. 

مصادر التعلم

صور متنوعة، رسومات، كتاب الطالب، رمل، غراء أبيض، أدوات حفر، كرتون مقوى أو خشب، ألوان وفراش، ورق كربون، مقص، مسطرة، مادة لامعة، بولسترين، كاوي، أقلام رصاص.

إستراتيجيات التقويم

إستراتيجية التقويم المقترحة: التقويم المعتمد على الأداء.
الأداة: سلّم التقدير.

الرقم	معيّار الأداء	ممتاز	جيد جداً	جيد
١	يحضر ويخطط للعمل.			
٢	ييدي تعاوناً مع زملائه في المجموعة.			
٣	ييدي أفكاراً إيجابية حول موضوع العمل الفني.			
٤	يشارك بفاعلية في أثناء تنفيذ العمل.			
٥	يملك مهارات دقيقة في التنفيذ.			
٦	ينجز العمل في الوقت المحدد.			
٧	يحافظ على نظافة العمل والمكان.			

إجابات أسئلة المحتوى

س: لماذا لا نستعمل الألوان الزيتية أو المادة اللامعة (اللكلر) عند استخدام البولسترين؟
لأن مادة البولسترين تتأثر بالمادة النفطية وتذوب. ومن ثم، ينتزع العمل.

أنشطة إضافية

نشاط علاجي

يأخذ الطلبة عينات صغيرة من البولسترين، ويجربون عليها؛ وذلك لتنمية مهارة استخدام الكاوي.

نشاط إثنائي

تعمل المجموعة المتميزة مشروعاً إضافياً من خامة جديدة وهي عجينة السيراميك الباردة، وتنجز أعمالاً مشابهة للشكل (١-٤).



الشكل (١-٤): عمل فني من عجينة السيراميك الباردة.

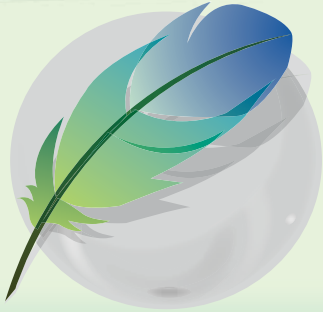
مكونات عجينة السيراميك الباردة:

كوبان من النشا، كوب واحد غراء، ملعقة صغيرة زيت، رشّة ملح، رشّة خل، ملعقة كبيرة فازلين. تخلط المكونات السابقة وتعجن جيداً وتوضع في كيس محكم الإغلاق وتترك (٤) ساعات، ومن ثم تصبح جاهزة للتشكيل والتلوين.

منهاجي

متعة التعليم الهادف





● النتائج الخاصة بالدرس

- يتعرف فن الحرق على الخشب.
- ينتج أعمالاً فنية بأسلوب الحرق على الخشب.
- يتذوق القيم الجمالية في أعمال الحرق، من حيث تباين الظل والضوء.

● المفاهيم والمصطلحات الخاصة بالدرس

- كاوي كهربائي: أداة كهربائية حرارية تسخن الأثر الذي تمرر عليه، وينتج عنه لون مغاير نتيجة الحرق.
- خشب معاكس (أبلاكاج): نوع من الخشب، مصنوع من صفائح رقيقة ألصقت ببعضها بعضاً ويستخدم لعدة أعمال منها الأعمال الفنية.

● التكامل الرأسي والأفقي

التكامل الرأسي:

كتاب التربية الفنية، الصف التاسع، وحدة التعبير الفني بالرسم والتصوير، درس صفات اللون وتأثير الضوء في القيم اللونية.

دليل المعلم التربية الفنية، الصف السادس، وحدة التعبير الفني بالرسم والتصوير، درس رسم طبيعة صامتة بقلم الرصاص أو الفحم.

التكامل الأفقي:

كتاب التربية المهنية، الصف التاسع، دهان المشغولات الخشبية.

● السلامة العامة

ضرورة الحذر والانتباه في أثناء استخدام الكاوي، سواء من الحرارة العالية أم أسلاك الكهرباء.

● إستراتيجيات التدريس المقترحة

التعليم القائم على النشاط، التعلم القائم على التدريس المباشر.

خطوات تنفيذ الدرس

🌸 يلقي المعلم التحية، ويكتب عنوان الدرس ونتاجاته الخاصة على اللوح.

🌸 يعرض المعلم مجموعة من الصور والأعمال الفنية التي نفذت بطريقة الحرق على الخشب، ويطلب إلى الطلبة تأمل الشكلين (٤-٤٥) و(٤-٤٦) من كتاب الطالب.

🌸 يناقش المعلم الطلبة في ما شاهدوه حول مفهوم الحرق على الخشب، ويوجه الأسئلة الآتية:

- 🖍 ما الأداة التي يستخدمها الفنان لعمل تأثيرات (فاتحة وداكنة)، على قطعة الخشب؟
- 🖍 كيف يمكننا عن طريق استخدام الكاوي، إظهار قيم الظل والضوء والتجسيم في أثناء الحرق؟
- 🖍 ما سبب طلاء قطعة الخشب بعد الإنهاء من الحرق بمادة لامعة؟

🌸 يوضح المعلم للطلبة أن عملية الحرق تتم عن طريق ترك آثار داكنة على أرضية فاتحة، وأن الأداة المستخدمة في الحرق على الخشب هي الكاوي الكهربائي، كما في الشكل (٤-٧٤)، في كتاب الطالب، ويستخدم أيضا للحرق على الجلد والشمع والبولسترين بدرجات حرارة متدنية.

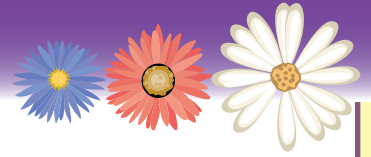
🌸 يبين المعلم للطلبة كيفية استخدام الكاوي للحصول على درجات لونية متعددة، لإظهار التجسيم عن طريق درجة الضغط على قطعة الخشب، حيث كلما زاد الضغط زادت درجة اللون (العلاقة طردية).

🌸 ثم يسأل المعلم الطلبة السؤال الآتي:

🖍 ما الفرق بين الحفر والحرق على الخشب؟

🌸 يناقش المعلم الطلبة في إجاباتهم، موضحةً لهم أن الحرق على الخشب هو: إحداث درجات لونية متباينة وترك آثار على الخشب؛ باستخدام أدوات الحرق، أما الحفر على الخشب فهو: إزالة أجزاء من قطعة الخشب؛ لإحداث مناطق غائرة أو بارزة عن طريق استخدام أدوات خاصة بالحفر.

🌸 يبدأ الطلبة بعد ذلك بتنفيذ النشاط (٤-٣)، الوارد في كتاب الطالب بالخطوات التوضيحية.



يوجه المعلم الطلبة إلى كيفية اختيار الرسومات المناسبة لتنفيذها على قطع الخشب، بحيث تكون خالية من التفاصيل المعقدة تناسب مع إمكانياتهم.

يطلب المعلم إلى الطلبة الذين أتقنوا استخدام الكاوي، مساعدة الطلبة بطيء الإنجاز وتبادل الخبرات بينهم.

تعرض كل مجموعة عملها على باقي المجموعات، ويناقشون نقاط القوة والضعف فيها.

يزين الطلبة الغرفة الصفية وممرات المدرسة بإنتاجهم الفني.

مصادر التعلم

كتاب الطالب، أعمال منفذة سابقاً، قطع خشب معاكس (أبلاكاج) أو خشب مضغوط MDF، ورق صنفرة، ورق رسم، ورق كربون، كاوي كهربائي، ورنيش، فرشاة للورنيش، قلم رصاص، رسومات متنوعة.

إستراتيجيات التقويم

إستراتيجية التقويم المقترحة: التقويم المعتمد على الأداء.
الأداة: سلّم التقدير.

جيد	جيد جداً	ممتاز	معيّارُ الأداء	الرّقمُ
			يميز بين الحفر والحرق.	١
			يحضر المواد والأدوات اللازمة.	٢
			يتبع خطوات العمل الصحيحة.	٣
			يراعي الدقة والناحية الجمالية في تنفيذ العمل.	٤
			يحدث درجات لونية متباينة في أثناء الحرق.	٥
			ينجز العمل في الوقت المحدد.	٦
			يتبع أسس السلامة العامة في أثناء العمل.	٧

أنشطة إضافية

نشاط علاجي

يرسم الطلبة الذين لم يتمكنوا من الحرق على الخشب، التصميم على قطعة الخشب، ويظهرون قيم الظل والضوء؛ باستخدام قلم الفحم الأسود، انظر إلى الشكل (٢-٤).



الشكل (٢-٤): الرسم على الخشب بقلم الفحم.

نشاط إثنائي

يطبق الطلبة الذين تمكنوا من تقنية الحرق على الخشب، التقنية نفسها باستخدام خامة الجلد، وذلك بإحضار حقيبة أو محفظة أو إسوارة من الجلد بدلاً من الخشب والحفر عليها، كما في الأشكال (٣-٤) و(٤-٤) و(٥-٤).



الشكل (٣-٤): الحرق على حقيبة من الجلد.



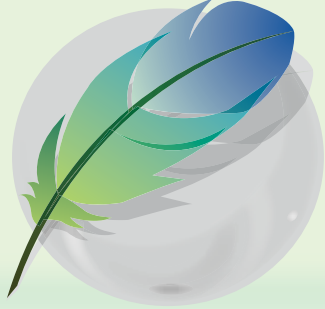
الشكل (٥-٤): الحرق على إسواره من الجلد.



الشكل (٤-٤): الحرق على محفظة من الجلد.

الدرس الثالث: استثمار الخامات المستهلكة في إنتاج أعمال فنية

عدد الحصص: (حصتان)



● النتائج الخاصة بالدرس

- يتعرف مفهوم على فن تدوير خامات البيئة.
- يتعرف خصائص مادة الشمع، وإعادة تدويرها.
- ينتج أعمالاً فنية؛ بإعادة تدوير خامات البيئة.
- يُجمل بيئته من الأعمال التي أنتجها.

● المفاهيم والمصطلحات الخاصة بالدرس

لهب بنسن: جهاز مكون من موقد صغير (مكان للاشتعال) موصولة مع أسطوانة غاز صغيرة الحجم لتسهيل عملية نقلها، يستخدم في أغلب الأحيان في المختبرات عند إجراء التجارب العلمية، ولرفع درجات الحرارة عند الحاجة إلى ذلك.

● التكامل الرأسي والأفقي

التكامل الرأسي:

كتاب التربية الفنية، الصف الثامن، وحدة التشكيل والتركيب والبناء، درس إنتاج أعمال فنية من بقايا المواد البلاستيكية.

دليل المعلم التربية الفنية، الصف السادس، وحدة التشكيل والتركيب والبناء، درس تنفيذ مجسمات لحيوانات من الأسطوانات الكرتونية.

التكامل الأفقي:

كتاب التربية المهنية، الصف التاسع، وحدة تدوير مخلفات البيئة.

كتاب التربية المهنية، الصف السابع، وحدة استخدام خامات البيئة في تجميل المنزل.

كتاب اللغة الإنجليزية، الصف السابع، وحدة Be Recycling champion.

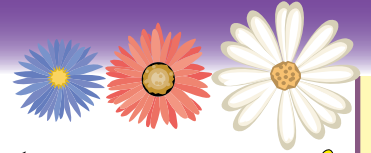
● السلامة العامة

ضرورة الانتباه عند استخدام لهب بنسن أو الغاز، والحذر من حرارة الشمع في أثناء العمل؛ كي لا تحصل حروق سواء من النار أو حرارة الشمع.

● إستراتيجيات التدريس المقترحة

التعلم القائم على التدريس المباشر، التعلم القائم على حل المشكلات، التعلم القائم على النشاط.

خطوات تنفيذ الدرس



يلقي المعلم التحية، ويكتب على اللوح السؤال الآتي:
كيف يمكن أن نستفيد من بقايا المواد والخامات المستهلكة، في إنتاج أعمال فنية وجمالية؟

يستمع المعلم لآراء الطلبة وأفكارهم، ثم يوجه الأسئلة الآتية:
هل فكرت يوماً بإضفاء لمسة إبداعية على ما تقتنيه من تحف وأدوات؟
من منكم قام بإنتاج عمل فني تطبيقي وجمالي بأقل التكاليف؟
هل فكرت في الاستفادة من بقايا المواد والخامات المستهلكة مثل: زجاجات الماء، والعلب الكرتونية، وعلب المعلبات المعدنية، والشمع، وغير ذلك... في تشكيل منتج ذي مواصفات إبداعية؟

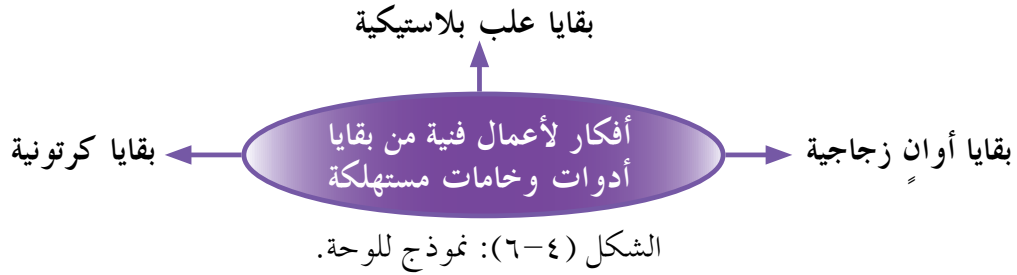
يناقش المعلم طلبته حول استثمار خامات البيئة المتنوعة، وكيفية الوصول إلى أفضل نتيجة من الناحيتين الوظيفية والجمالية، ويطلب إليهم مشاهدة الأشكال الموجودة في كتاب الطالب في الصفحات (٣١-٣٣) والتي تمثل أعمالاً فنية من خامات مستهلكة ويناقشهم بها.

يعرض المعلم أيضاً عدة صور ونماذج معدة مسبقاً من قِبَل الطلبة في سنوات سابقة، لإغناء ذاكرتهم البصرية وإعطائهم أفكاراً متنوعة، ويطلب إليهم محاولة تحليل المنتج الفني لمعرفة الخامات والأدوات التي صنعت منه.

يوضح المعلم للطلبة أهمية المحافظة على البيئة المحيطة بنا؛ عن طريق الاستثمار الأمثل لبقايا الخامات المستهلكة؛ من زجاجات مياه شرب أو مياه غازية، وعلب المشروبات الغازية المعدنية والبلاستيكية، وغير ذلك، في إنتاج الأشغال الفنية الجميلة، واستعمالها في تجميل البيئة المحيطة.

يعمل المعلم مع الطلبة لوحة حائط، حيث يرسم دائرة في منتصف اللوحة ويكتب فيها أفكار لأعمال فنية من بقايا أدوات وخامات مستهلكة، ثم يجمع الطلبة صوراً لأعمال فنية تم صنعها من بقايا الخامات المستهلكة، مع مراعاة التنوع بالخامات، وبعد ذلك يصنفون الأعمال التي صنعت من الخامة نفسها في زاوية واحدة، مثل بقايا العلب البلاستيكية، وبقايا العلب الزجاجية، وغير ذلك،

ويبدأون بلصقها على اللوحة، كما في الشكل (٤-٦).



يوزع المعلم الطلبة في مجموعات عمل، ويطلب إلى كل مجموعة تنفيذ الأنشطة الموجودة في كتاب الطالب كالتالي:

المجموعتان (١) و(٢): تنفيذ النشاط الموجود في كتاب الطالب، رقم (٤-٤)، الرسم على الزجاجات الفارغة.

المجموعتان (٣) و(٤): تنفيذ النشاط رقم (٤-٥) الطريقة الأولى، إعادة تدوير الشمع، صنع أشكال للزينة وإضافة الشمع عليها.

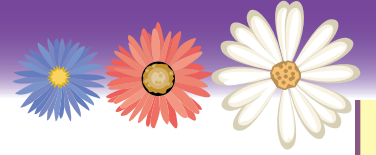
المجموعتان (٥) و(٦): تنفيذ النشاط رقم (٤-٥) الطريقة الثانية، إعادة تدوير الشمع والاستفادة من بقايا الشمع في قوالب جميلة.

يطلب المعلم من الطلبة التنفيذ وفقاً لخطوات العمل الموجودة لديهم في كتاب الطالب.

يؤكد المعلم للمجموعات أهمية إحضار المواد والأدوات اللازمة قبل البدء بالعمل، وأهمية توزيع المهام بالطريقة المناسبة بين أفراد المجموعة.

يوضح المعلم للمجموعتين (١) و(٢)، أهمية الدقة في استخدام (الجلتر) وتركه مدة كافية ليحجف.

يتابع المعلم الطلبة ويوجههم فردياً وجماعياً، ويؤكد على أهمية إتمام العمل الفني بدقة للحصول على نتيجة مرضية.



بعد الإنتهاء، يطلب المعلم إلى كل مجموعة عرض أعمالها الفنية على باقي المجموعات، ومناقشة مواطن القوة والضعف فيها.

يعمل الطلبة معرضًا فنيًا للأعمال الفنية التي أنتجوها.

يزين الطلبة الغرف الصفية وممرات المدرسة بأعمالهم الفنية.

مصادر التعلم

كتاب الطالب، نماذج معدة مسبقًا، صور، زجاجات فارغة، جلتز وطلاء أظافر، بقايا أغصان شجر، بقايا شمع، لهب بنسن، أصداف، حصوات، رمل، أكواب زجاجية، هلام (جل)، قوالب مطاط، ألوان شمعية، خيوط فتيلة، أعواد قطن الأذن.

إستراتيجيات التقويم

إستراتيجية التقويم المقترحة: التقويم المعتمد على الأداء.
الأداة: سلم التقدير.

الرقم	معيار الأداء	ممتاز	جيد جداً	جيد
١	يحضر المواد والأدوات اللازمة.			
٢	يشارك بفاعلية في المجموعة.			
٣	ينفذ العمل حسب تسلسل الخطوات الواردة في الكتاب.			
٤	يتبع الدقة والنواحي الجمالية في أثناء التنفيذ.			
٥	يتقبل النقد من الزملاء، ويصلح الخلل إن وجد.			
٦	يبتكر أفكاراً جديدة غير واردة في الكتاب.			
٧	يتبع قواعد السلامة العامة عند التعامل مع المواد والأدوات.			

أنشطة إضافية



الشكل (٤-٧): تزيين الزجاجات الفارغة.

نشاط علاجي

يزين الطلبة الزجاجات الفارغة بلصق شبر وورود، مع استخدام طلاء الأظافر للتلوين الداخلي، انظر إلى الشكل (٤-٧).

نشاط إثنائي

يحضر الطلبة أكواباً أو صحوناً زجاجية، ويرسمون عليها باستخدام الجلتر وألوان الزجاج، كما في الأشكال (٨-٤) و(٩-٤) و(١٠-٤) و(١١-٤).



الشكل (٨-٤): ألوان الرسم على الزجاج.



الشكل (١٠-٤): الرسم على مرتبان زجاج.



الشكل (٩-٤): الرسم على لوح زجاجي.



الشكل (١١-٤): الرسم على الأطباق والكاسات.

يعمل الطلبة شمعدانات بسيطة لوضع قوالب الشمع التي قاموا بعملها من المعلبات المعدنية الفارغة، أو أي بقايا أخرى، كما في الأشكال (١٢-٤) و(١٣-٤).



الشكل (١٣-٤): شمعدان مصنوع من الفخار



الشكل (١٢-٤): شمعدان مصنوع من كرة بلاستيكية.

إجابات أسئلة نهاية الوحدة

- ج ١ أ - مواضيع وطنية، مثل عيد الاستقلال.
ب- توعية صحية، مثل التدخين وتسوس الأسنان.
ج- توعية مرورية.
د - حقوق الطفل.
هـ - الحروف العربية.

- ج ٢: أ - الحجر.
ب - الجبس.
ج - النحاس.

ج ٣: لأن مادة البولسترين تتأثر وتذوب في المادة النفطية.

ج ٤: الإنارة، وتزيين البيئة.



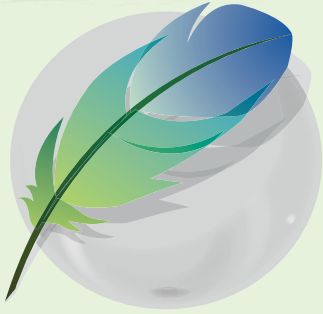
الوحدة الخامسة



الفنون المسرحية

منهاجي
متعة التعليم الهادف





● النتائج الخاصة بالدرس

- يتعرف أنواع الدراما المسرحية.
- يتعرف المدارس المسرحية.
- يميز بين المدارس المسرحية؛ عن طريق قراءة نصوص مسرحية.
- يعد نصوصاً مسرحية تعبر عن الانتماء وحب الوطن.
- يتذوق القيم الجمالية في النصوص المسرحية.

● المفاهيم والمصطلحات الخاصة بالدرس

التراجيديا، الكوميديا، التراجيكوميديا، الكلاسيكية، الواقعية، الملحمية.

● التكامل الرأسي والأفقي

التكامل الرأسي:

كتاب التربية الفنية، الصف التاسع، الوحدة الرابعة، عناصر التأليف الدرامي.

التكامل الأفقي:


كتاب اللغة العربية، الصف العاشر، الوحدة الأولى، درس القاضي العادل.


كتاب التاريخ، الصف العاشر، درس مظاهر الحياة اليونانية الثقافية والأدبية.

● إستراتيجيات التدريس المقترحة

التدريس المباشر، العمل في مجموعات (التعلم التعاوني)، التعلم عن طريق النشاط (لعب الأدوار).

خطوات تنفيذ الدرس

يرحب المعلم بالطلبة، ويكتب النتائج الخاصة بالدرس على اللوح. 

يختار المعلم (٣) من الطلبة لتمثيل المشهد الآتي: 

التراجيديا: أنا التراجيديا ملكة الحزن (يرتدي قناعاً حزيناً)
الكوميديا: أنا الكوميديا رمز الفرح والضحك (يرتدي قناعاً مضحكاً)
التراجيديا: أهدف إلى تطهير نفس الإنسان من المشاعر السيئة وأقدم الأحداث المأساوية، وأثير عاطفة الشفقة والخوف.


الكوميديا: أما أنا فأستمد موضوعاتي من حياة البسطاء، وأقدم الفكرة بقالب ظريف وساخر.
التراجيديا: أعظم أعمالي هي مسرحية (أوديب ملكاً).

الكوميديا: أما أنا فأعظم أعمالي مسرحية (الطيب رغماً عنه).

يدخل بشكل مفاجئ تراجيكوميديا (يرتدي قناعاً مضحكاً وحزيناً).

التراجيكوميديا: أما أنا التراجيكوميديا أجمع بينكما (يقوم بالضحك والبكاء معاً)

التراجيكوميديا: ومثال علي مسرحية (في انتظار غودو).

بعد ذلك، يوجه المعلم الأسئلة الآتية: 


١- هل أعجبكم المشهد المسرحي؟

٢- من شخصيات هذه المسرحية؟


٣- علام تعتمد التراجيديا؟

٤- علام تعتمد الكوميديا؟

٥- ما التراجيكوميديا؟

يناقش المعلم الطلبة في إجاباتهم، موضحاً لهم أنواع الدراما المسرحية، وهي التراجيديا والكوميديا 

والتراجيكوميديا، حيث تعتمد التراجيديا على النظرية الجدية، أما الكوميديا فتعتمد النظرية الهزلية والسخرية، وأما التراجيكوميديا فتعتمد على دمج النوعين السابقين، تجمع بين الضحك والحزن وتنتهي نهاية سعيدة.

يوزع المعلم الطلبة في مجموعات عمل، ويحدد مقررًا لكل مجموعة. 



✿ ينفذ المعلم مع الطلبة النشاط رقم (٥-٢)، من مشهد حب الوطن الوارد في كتاب الطالب.

✿ يطلب المعلم إلى المجموعات عرض أعمالهم ومناقشتها، وتقديم التغذية الراجعة لهم.

✿ يطلب المعلم إلى طلبته أن يتخيلوا أنفسهم موجودين في القرن الأول الميلادي في عهد الإغريق، وتصادف وجودهم مع الكاتب الكبير (أرسطو) صاحب كتاب (فن الشعر).
ماذا ستحدث معه حول المسرح الكلاسيكي؟

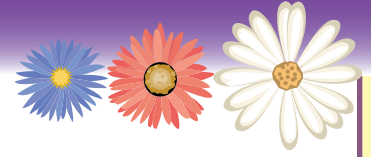
✿ يناقش المعلم إجابات الطلبة حول المدرسة الكلاسيكية في عصر الإغريق، حيث كان المسرح موجهاً إلى صفوة المجتمع وخاصته، وكان دور (أرسطو) بتقنين الكلاسيكية وضبط قواعدها.

✿ أما الآن أعزائي الطلبة، هيا نستقل القطار لنرحل إلى عصر النهضة الأوروبية، وسيكون في استقبالنا الناقد الفرنسي (نيكولا بوالو) والمخرج الكبير (مولير).

✿ يمثل أحد الطلبة دور أحد أعلام الكلاسيكية (مولير) مثلاً، ويأخذهم في جولة في عصر النهضة.

مولير: مرحباً أنا الكاتب والمخرج والممثل الفرنسي (مولير)، أحد أعلام المدرسة الكلاسيكية في عصر النهضة، سوف أحدثكم عن المدرسة الكلاسيكية في عصر النهضة؛ سميت المدرسة الكلاسيكية في عصر النهضة الاتباعية لأنها اتبعت الأصول الموروثة عن الأدب اليوناني والروماني القديمين، واعتمدت الكلاسيكية على عرض نماذج للإنسان النمطي، مثل: البخيل، والفارس. انظر إلى الشكل (٥-٦) في كتاب الطالب، مشهد من مسرحية البخيل.

يطلب المعلم إلى الطلبة تقديم أمثلة أخرى على صفات مختلفة للإنسان يمكن تجسيدها في الأدوار المسرحية، ثم يستمع إلى إجابات الطلبة، مثل: الشجاعة، والجبن، والكرم، وغير ذلك.

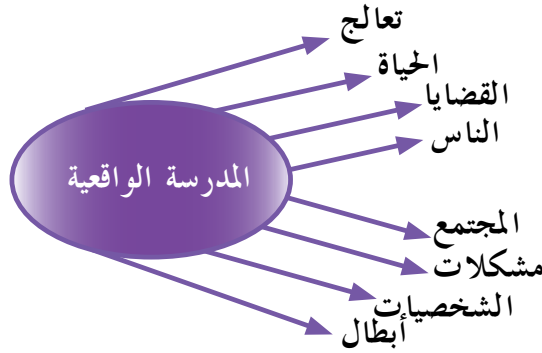


موليير: لقد كان المسرح الكلاسيكي يتميز بجودة الصياغة اللغوية، ووضوح التعبير والربط بين العقل والعاطفة، بماذا يذكركم هذا؟
- يذكرنا بأجدادنا العرب الذين تميزوا بالفصاحة والبلاغة.

موليير: من مميزات المسرح الكلاسيكي أن أحداثه مترابطة، وتجري في مكان واحد وزمن محدد.

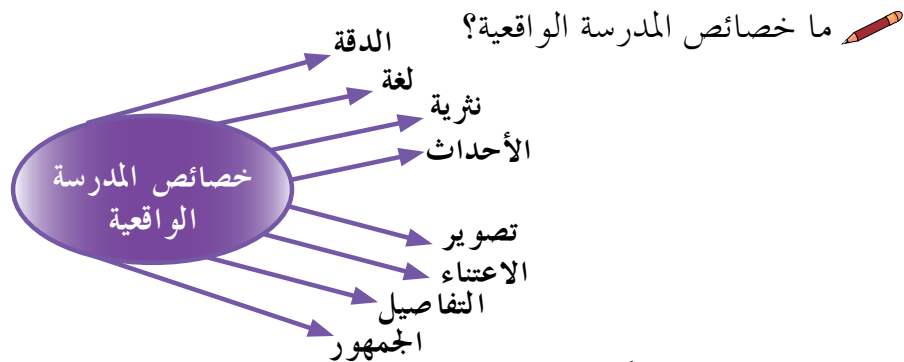
✿ يرسم المعلم دائرة في وسط اللوح، ويكتب في داخلها المدرسة الواقعية، ثم يرسم أسهمًا تخرج من الدائرة، ثم يوجه السؤال الآتي:
✍ ماذا تعني لكم كلمة المدرسة الواقعية؟

✿ يطلب المعلم إلى الطلبة الإجابة بكلمه واحدة فقط، كي يشارك الطلبة جميعهم، كما في الشكل (٣-٥).



الشكل (٣-٥): مخطط توضيحي لتعريف المدرسة الواقعية.

✿ ثم يرسم المعلم دائرة أخرى ويكتب في داخلها خصائص المدرسة الواقعية، ثم يرسم أسهمًا تخرج من الدائرة، كما في الشكل (٤-٥)، ثم يوجه السؤال الآتي:



الشكل (٤-٥): مخطط توضيحي لخصائص المدرسة الواقعية.

خطوات تنفيذ الدرس

عن طريق المخطط التوضيحي في الشكل (٥-٣)، يطلب المعلم تجميع المفردات الموجودة على اللوح، بحيث تعطي تعريفاً للمدرسة الواقعية، كما هو مذكور في كتاب الطالب، ثم توضيح أهم خصائصها من المخطط التوضيحي (٥-٤).

يكتب المعلم أهم خصائص المدرسة الواقعية على اللوح، وهي:

- ١- توظيف اللغة الثرية الواضحة المفهومه.
- ٢- استخدام الأحداث الواقعية.
- ٣- الاعتناء بالتفاصيل الدقيقة؛ بهدف تصوير الواقع كما يجب أن يكون.

يختار المعلم طالبين لتقديم مقابلة صحفية كالآتي:

المذيع: أعزائي المشاهدين، سوف نلتقي مع المخرج الألماني (برخت)، أحد أعلام المسرح الملحمي، أهلاً وسهلاً بك.

برخت: أهلاً وسهلاً.

المذيع: لماذا قمت بتغيير وظيفة المسرح؟

برخت: لقد كان المسرح منحصراً بيد الطبقة البرجوازية، وكان يخدم طبقة معينة في المجتمع وبذلك أصبح المسرح يخلو من الشكل والمضمون.

المذيع: ماذا عملت من أجل تغيير المسرح الملحمي؟

برخت: أدركت أهمية الوعي عند المجتمع، وبذلك تغيرت العلاقة بين المسرح والجمهور.

المذيع: كيف؟

برخت: أصبح تعليمياً.

المذيع: ما الطريقة التي تقدم بها مسرحياتك؟

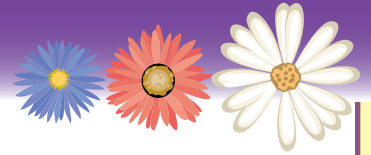
برخت: يجلس الراوي على خشبة المسرح، ويسرد الأحداث المسرحية.

المذيع: هل تلتزم بوحدة الموضوع أم الحدث الدرامي؟

برخت: لا، مسرحياتي مواضيعها مختلفة، لكنها تقدم الفكرة نفسها.

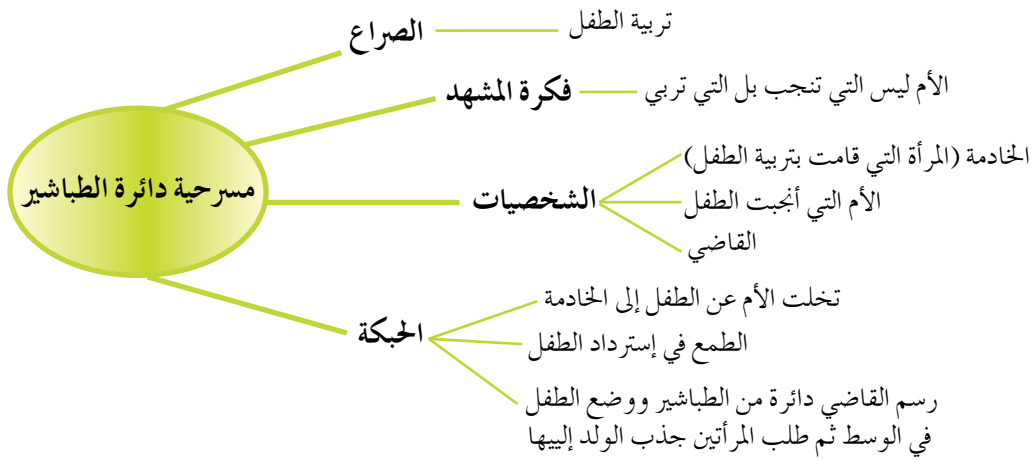
المذيع: نحن نسمع بالجدار الرابع في المسرح، ماذا يعني؟

برخت: إنه مشاركة المتفرج بالفعل الدرامي سواء أكانت مشاركة فعلية أم فكرية؛ عن طريق استشارة تفكيره بالحدث الذي يقوم به الممثل.



المذيع: نسمع عن أسلوب التغريب في مسرحياتك، ماذا تعني؟
برخت: جعل الأحداث اليومية غريبة ومثيرة للدهشة، ومحفزة للتفكير والتأمل.
المذيع: ما أشهر مسرحياتك؟
برخت: دائرة الطباشير والأم الشجاعة.
المذيع: وفي نهاية البرنامج نشكر المخرج الألماني (برخت).

✿ ينفذ المعلم مع الطلبة النشاط (٥-٣) من كتاب الطالب، كما في الشكل (٥-٥).



الشكل (٥-٥): مخطط توضيحي لعناصر التأليف المسرحي.

مصادر التعلم

كتاب التربية الفنية الصف العاشر، صندوق خشبي متوسط الحجم، أزياء مسرحية، مساحة متاحة (مسرح)، صور، مكبر صوت، ملابس القاضي، طباشير، دمية طفل، كرسي.

إستراتيجيات التقويم

استراتيجيات التقويم المقترحة: مراجعة الذات، التقويم الذاتي.

أداة التقويم : سلم تقدير لفظي.

الرقم	معيَار الأداء	ممتاز	جيد جداً	جيد
١	يُميِز بين أنواع الدراما المسرحية.	يُميِز بين أنواع الدراما المسرحية، ويمثل المشاهد المسرحية بإبداع.	يُميِز بين أنواع الدراما المسرحية، ويمثل المشاهد المسرحية.	يُميِز نوعاً واحداً من أنواع الدراما المسرحية، ولا يستطيع تمثيل المشاهد المسرحية.
٢	يتقمص الشخصيات الدرامية.	يتقمص أنواع الشخصيات الدرامية جميعها.	يتقمص بعض الشخصيات الدرامية.	لا يتقمص الشخصيات الدرامية.
٣	يعبر باستخدام الجسد والحركة والصوت عن الموقف الدرامي.	يستخدم حركات الجسد، والصوت يتناسب مع الأدوار الدرامية.	يستخدم الجسد مع الحركة، ولكن الصوت لا يتناسب مع الأدوار الدرامية.	لا يستطيع استخدام الجسد مع الحركة والصوت، بحيث لا تتناسب مع الأدوار الدرامية.
٤	يستخدم اللغة المناسبة عند التعبير عن الأدوار.	اللغة معبرة واضحة تتناسب مع أداء الأدوار الدرامية.	اللغة واضحة، ولا تتناسب مع أداء الأدوار الدرامية.	اللغة غير واضحة، ولا تتناسب مع أداء الأدوار.

أنشطة إضافية

نشاط علاجي



- يكتب الطلبة تقريرًا بسيطًا عن أنواع الدراما المسرحية الثلاثة.
- يؤدي الطلبة الدور الآتي للممثل الشهير (موليير) أمام الطلبة:

موليير: أنا جون باتيست بوكلان الملقب (بموليير) أنا مؤلف وكوميدي وشاعر، جنسيتي فرنسية كنت أجوب المدن مع فرقتي للتمثيل، ومن أشهر أعمالي (ططوف) و(الطيب رغماً عنه) و(المريض بالوهم)، مسرحياتي جميعها تتميز بتعدد المواقف والسخرية والهزاء.

نشاط إثرائي



- يقرأ الطلبة مسرحية واحدة يختارونها من الأنواع الدرامية المسرحية، ويقدمون ملخصًا حول الفكرة العامة للمسرحية، مثل مسرحيات (اوديب ملكًا)، أو (الطيب رغماً عنه)، أو (في انتظار غودو).
- يجري الطلبة مقابلة مع أحد أعلام المدارس المسرحية، بحيث تتناول أساليب المدارس المسرحية في كتابة النصوص المسرحية.



● النتائج الخاصة بالدرس

- يتعرف أشكال العرض المسرحي.
- يلعب الأدوار مستخدمًا لغة الجسد؛ للتعبير عن المواقف المختلفة.
- ينمو لديه القيم الأخلاقية عن طريق الأعمال المسرحية.

● المفاهيم والمصطلحات الخاصة بالدرس

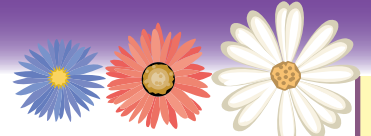
الماييم، البانتومايم، المسرح التفاعلي، المسرح الغنائي.

● إستراتيجيات التدريس المقترحة

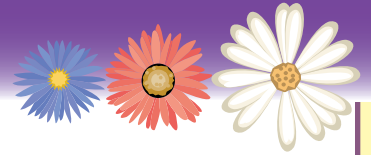
التعلم القائم على نشاط (لعب الأدوار)، التدريس المباشر، التعلم التعاوني.





خطوات تنفيذ الدرس





- ✿ يكتب المعلم عنوان الدرس والنتائج الخاصة به على اللوح.
- ✿ يوزع المعلم الطلبة في مجموعات حسب عددهم، ثم تختار كل مجموعة مقررًا لها.
- ✿ يكتب المعلم أمثالاً وحكمًا على قصاصات من الورق.
- ✿ يختار مقرر المجموعة إحدى القصاصات، ويؤدي النص المكتوب بالتمثيل الارتجالي (من دون كلام).
- ✿ يحدد المعلم لكل مجموعة دقيقتين لانتهاء المهمة.
- ✿ يمكن للمعلم الرسم على وجه الطالب الذي يمثل الدور كما في الشكل (٥-٩)، في كتاب الطالب.
بعد الانتهاء من تنفيذ النشاط، يوجه المعلم الأسئلة الآتية:
 - ١- ماذا نسمي هذا النوع من التمثيل؟
 - ٢- هل استخدم الطالب صوته في التعبير؟
 - ٣- هل استخدم الطالب حركة يديه؟
 - ٤- هل تمكن الطالب من إيصال الفكرة للمجموعات الأخرى؟ كيف؟
 - ٥- من الممثل الذي اشتهر بتمثيل المايم والباننومايم؟
 - ٦- كيف تطور فن المايم؟
- ✿ يناقش المعلم إجابات الطلبة، موضحةً لهم أن (المايم) و(الباننومايم) من أشكال العرض المسرحي، حيث يعتمد على حركة الجسم من دون الكلمات، وكان أول ظهور لهذا النوع من الفن على يد الممثل الإغريقي (تيليتس)، ثم تطور على يد (دييرو) عن طريق استخدام القناع الأبيض لتضخيم تعابير الوجه، ويحتاج هذا النوع من الفن إلى جهد مضاعف للتعويض عن غياب اللغة المنطوقة.
- ✿ ينفذ المعلم مع الطلبة النشاط (٥-٤) من كتاب الطالب.
- ✿ ينفذ المعلم النشاط الآتي:
يختار المعلم طالبين من الصف، بحيث يقومان بتمثيل مشهد مسرحي حول موضوع (التسرب المدرسي).





يمثل الطالب الأول دور المتسرب، بينما يمثل الطالب الثاني دور الطالب الملتزم غير المتسرب. 
يغير المعلم دور الطالبين، حيث يقوم الطالب الأول بدور الملتزم غير المتسرب، والطالب الثاني المؤيد لفكرة التسرب.


يستخدم المعلم مهارة التصفيق بالأيدي؛ للإيعاز لهم لتبديل الأدوار. 


بعد الانتهاء من المشهد، يوجه المعلم الأسئلة الآتية: 

هل أعجبكم المشهد المسرحي؟ 

من يوافق على موضوع التسرب المدرسي؟ 

كيف نقدم حلولاً للتسرب المدرسي؟ 

يناقش المعلم إجابات الطلبة؛ عن طريق الاستماع إلى وجهة نظرهم في موضوع التسرب، ومحاولة إيجاد الحلول المناسبة. 

ينفذ المعلم النشاط الآتي لتوصيل فكرة المسرح التفاعلي عن طريق الشكل (٥-٧) حيث يعرض المعلم صورة المشهد على طالبين؛ لتمثيل المشهد ومناقشته مع الطلبة في الغرفة الصفية. 



الشكل (٥-٧): مشهد تمثيلي يوضح الإساءة للطفل.



يوجه المعلم الأسئلة الآتية على الطلبة:

ماذا يعني لك هذا المشهد؟

هل تعتقد أن هذا الشخص على حق؟

هل يمثل هذا الموقف إساءة للطفل؟

هل تعتقد أن أسلوب الضرب، يردع الطفل عن الوقوع في الأخطاء؟

يناقش المعلم إجابات الطلبة، موضحًا لهم أن هذا المشهد يمثل إساءة للطفل، ومهما أخطأ الطفل يجب أن نتصرف معه بأسلوب النصح من دون ضربه.

يخبر المعلم الطلبة أن هذا المشهد والنقاش الذي حصل هو مسرح تفاعلي عن طريق عرض قضية معينة وتمثيلها وإيجاد حلول وبذلك يدخل الجمهور في صياغة المسرحية أو المشهد، ويعدّ (أغستو بوال) أهم رواد المسرح التفاعلي البرازيلي.

يعرض المعلم المؤثرات الصوتية الآتية:

١- موسيقى حزينة.

٢- موسيقى فرح.

٣- موسيقى حماسية.

٤- موسيقى هادئة.

يوجه المعلم الأسئلة الآتية، بعد كل مقطع صوتي:

الإمّ يرمز المقطع الموسيقي الذي سمعته؟

ما المشهد الذي تبادر لذهنك في أثناء سماع المقطع السابق؟

هل تعتقد أن هذه النوع من الموسيقى على المسرح يدعم الفكرة؟

يناقش المعلم الطلبة في إجاباتهم حول دور الموسيقى في العرض المسرحي، موضحًا لهم أهمية الموسيقى في التعبير عن الموقف الدرامي من دون أن يتكلم الممثل، إذ تدل الموسيقى الحزينة أن الممثل حزين، وتدل الموسيقى الفرحة أن الممثل سعيد أو منتصر، أما الموسيقى الهادئة فتعبر عن حالة الاسترخاء والتفكير التي يعيشها الممثل، من دون أن يتحدث عن ذلك.

يوجه المعلم الأسئلة الآتية:

أعط أمثلة على أنماط المسرحية الغنائية.

من رائد المسرح الغنائي العربي؟

إستراتيجيات التقويم

استراتيجية التقويم المقترحة : مراجعة الذات .
أداة التقوية : السجل القصصي
الاسم :
الموضوع :
التاريخ :



الهدف من النشاط : القدرة على الارتجال في أثناء لعب الأدوار المسرحية .
بماذا أسهمت في النشاط: ناقشت المشهد المسرحي، وتجاوزت أنا وزملائي حول النشاط عن طريق تناول موضوع التسرب وآثاره في الطلبة، وقدمت حلولاً للمشكلة.
تعلمت من النشاط : طلب إلي المعلم أنا وزميلي تمثيل مشهد مسرحي: الأول يرفض فكرة التسرب المدرسي، والثاني يؤيد فكرة التسرب المدرسي .
الجميل في هذا النشاط أنه إذا صفق المعلم بيده يتم تبديل الأدوار، بحيث إن كنت أرفض فكرة التسرب المدرسي، أصبح مع فكرة التسرب، وزميلي ضد فكرة التسرب المدرسي، هذا النشاط ساعد على تغيير وجهة النظر لموضوعات وعدم التمسك بوجهة نظر واحدة.
حسن هذا النشاط مهاراتي في: تطوير قدرتي على التحاور والمناقشة حول الموضوعات المطروحة، ما عزز عندي الثقة في النفس من حيث إبداء وجهة نظري للموضوع وتقديم حلول، ودرربي على سرعة البديهة.

ملاحظاتي :

- كانت حصة مميزة؛ لأن المعلم فتح لنا باب التحاور والمناقشة وطرح حلول للمشكلة المناقشة.
ملاحظات المعلم:

كان أداء الطلبة في قمة الروعة عن طريق التفاعل ومناقشة وتقديم حلول للمشكلات المعروضة.

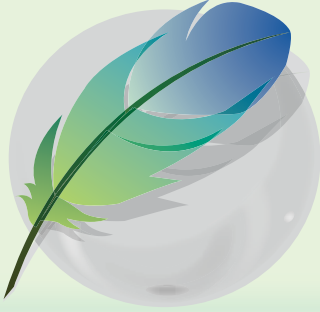
أنشطة إضافية

نشاط علاجي

يعمل الطلبة مشهداً بسيطاً باستخدام المسرح التفاعلي، عن أضرار التدخين وأضرار المخدرات.

نشاط إثرائي

يؤدي الطلبة (أوبريت) غنائي في المدرسة، ويشاركون في المناسبات الوطنية والدينية.



● النتائج الخاصة بالدرس

- يتعرف المصطلحات الواردة في الدرس.
- يحلل نماذج من مسرحيات محلية وعالمية.
- يتذوق جماليات النقد المسرحي.

● المفاهيم والمصطلحات الخاصة بالدرس

النقد المسرحي، المنولوج، الديالوج.

المنولوج: مشهد مسرحي، يؤديه ممثل واحد على خشبة المسرح، ويتحدث مع ذاته.

الديالوج: الحديث الذي تتبادله الشخصيات المسرحية في النصوص المسرحية، على خشبة المسرح.

● إستراتيجيات التدريس المقترحة

التعلم القائم على النشاط (لعب الأدوار)، التدريس المباشر، التعلم التعاوني.

خطوات تنفيذ الدرس

✿ يكتب المعلم النتائج الخاصة بالدرس على اللوح.

✿ يستغل المعلم حصة النشاط لعرض فيديو مسرحية هاملت قبل تنفيذ الحصة.

✿ يوزع المعلم الطلبة في (٥) مجموعات عمل، ويحدد مقررًا لكل مجموعة.

✿ يوزع ورقة عمل على المجموعات تحتوي ملخص مسرحية (هاملت)، ثم يحدد المهمات، لكل مجموعة كما يأتي:

المجموعة (١): تحدد الفكرة الرئيسة في المسرحية.

المجموعة (٢): تحدد شخصية (هاملت) في المسرحية.

المجموعة (٣): تحدد أنواع الصراع في المسرحية.

المجموعة (٤): تحدد نوع اللغة المستخدمة في المسرحية.

المجموعة (٥): تحدد الحبكة وأنواعها في المسرحية.

✿ تعرض كل مجموعة عملها على المجموعات الأخرى.

✿ يوجه المعلم إلى كل مجموعة سؤالاً مرتبطاً بالمهمة الموكولة اليهم كالاتي:

١- هل ارتبطت الفكرة الرئيسة في المسرحية مع الأحداث والشخصيات؟

٢- ما تحليلك لشخصية (هاملت) في الأبعاد المادية والنفسية الاجتماعية؟

٣- كيف قام (شكسبير) بتوظيف الحوار في المسرحية؟

٤- تتبع مسار الصراع من حيث أنواعه: العمودي، والأفقي، والداخلي، والرأسي، والثابت.

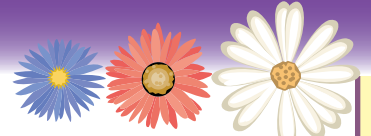
٥- ما العقد الدرامية (الحبكة)، التي استخدمت في المسرحية؟

✿ يناقش المعلم الطلبة في إجاباتهم، موضعًا لهم أن النقد المسرحي يمر بمراحل، حيث يبدأ الناقد

بتحليل النص المعد للعرض، ليحدد الفكرة الرئيسة في النص.

✿ ففي مسرحية (هاملت) كانت الفكرة الرئيسة تعرض موضوع سعي الإنسان بجشعة وطمعه

لامتلاك حق غيره، وهذا ما يدفع الناقد إلى تحليل شخصية الممثل ودراساتها؛ لمعرفة أبعادها



الشخصية، فظهر لدينا ثلاثة أبعاد للشخصية، وهي:
أولاً: البعد المادي، عن طريق ظهور (هاملت) يرتدى ملابس الملوك التي يظهر عليها الثراء
والفخامة.


ثانياً: البعد النفسي، يظهر من خلاله الحزن على شخصية (هاملت) الذي يؤمن بفكرة الانتقام
والثأر من قاتل أبيه.

ثالثاً: البعد الاجتماعي، تظهر فيه شخصية (هاملت) أميراً ابن ملك، فهو من عائلة أرستقراطية.
أما لغة الحوار التي استخدمها (شكسبير) في مسرحيته، فتنوعت لتناسب وثقافة الجمهور المختلفة،
حيث امتزج الحوار بين النثر والشعر.

🌸 ثم يوضح المعلم أن المسرحية تتمحور حول ثلاثة أنواع من الصراع، وهي:
الصراع داخلي: الثأر من قاتل أبيه.
الصراع الأفقي: صراع (هاملت) مع الملكة وصراعه مع قاتل أبيه.
الصراع الثابت: الإيمان بالقدر.

🌸 يشرح المعلم أهمية الحبكة في تطور أحداث المسرحية حيث يهتم بها الناقد متتبّعاً العقد الدرامية،
وفي مسرحية (هاملت) تتعدد مسارات الحبكة بدءاً من ظهور الشبح (هاملت الأب) إلى إدعاء
(هاملت) بالجنون، واعترافه لأمه أنها تزوجت قاتل أبيه مروراً بمشهد حفر القبور، إلى المشهد
الأخير وهو المبارزة الذي يقتل فيه الجميع.

🌸 يوجه المعلم السؤال الآتي:

برأيك، هل يستحق (هاملت) الموت في المسرحية؟ 

🌸 يناقش المعلم إجابات الطلبة، موضحاً لهم أن (هاملت) يستحق الموت لأنه قتل أشخاصاً لا علاقة
لهم بموت أبيه، وبذلك حكم عليه (شكسبير) بالموت من أجل أن تتحقق العدالة.



✿ يعرض المعلم على الطلبة مشهداً من مسرحية (في انتظار غودو) (التراجيد كويميديا)، ثم يوجه الأسئلة الآتية:

- ✍ ما مدى تفاعل الشخصيات مع بعضها بعضاً في المسرحية؟
- ✍ ما دور الديكور والإضاءة في المسرحية؟
- ✍ كيف تفاعل الممثلون مع الزمن والمكان في العرض المسرحي؟
- ✍ كيف كان أداء الشخصيات في المسرحية؟

✿ يناقش المعلم الطلبة في إجاباتهم، موضحاً لهم أن الشخصيات المقدمة للعرض كانت تعاني من الضياع، وعدم القدرة على بناء علاقة مع بعضهم بعضاً، فالأحداث في الفصل الأول من المسرحية بقيت كما هي في الفصل الثاني من دون تطور.

✿ أما بالنسبة إلى الديكور في المسرحية، فكان المسرح أرضاً جرداء مع وجود شجرة واحدة بلا أوراق، ما أثر في نفس المشاهد بمعاناة الشخصية من الفقر وطول الانتظار.

✿ وقد استخدم المخرج الظلام؛ ليوحي للجمهور بأن المساء قد حل، وهذا يعني انتهاء المسرحية من دون حضور (غودو).

✿ أما المكان فهو منطقة ريفية في زمن فصل الخريف، والأحداث تجري في يوم واحد، أما أداء الشخصيات فنلاحظ أنها غير مترابطة، ويتخلل الحوار الصمت والعزلة، فهي مسرحية أقرب إلى الرمزية.

إستراتيجيات التقويم

إستراتيجية التقويم المقترحة: التقويم المعتمد على الملاحظة.
الأداة: سلّم التقدير.

الرقم	معيّار الأداء	ممتاز	جيد جداً	جيد
١	يحدد الفكرة في النصوص المسرحية.			
٢	يمييز بين أنواع الصراع في النصوص المسرحية.			
٣	يحلل شخصية الممثل عن طريق الأبعاد الثلاثة.			
٤	يحدد أنواع الحكمة في النصوص المسرحية.			
٥	يتعرف دور الإضاءة والظلام، في التعبير عن المواقف الدرامية.			
٦	يقدر أهمية الديكور في العروض المسرحية.			
٧	يتخذ قرارات فاعلة في الحكم على الأعمال الدرامية.			
٨	يقدر ويحترم الأعمال الدرامية المعروضة.			
٩	يحسن الاستماع عند مشاهدة العروض المسرحية.			

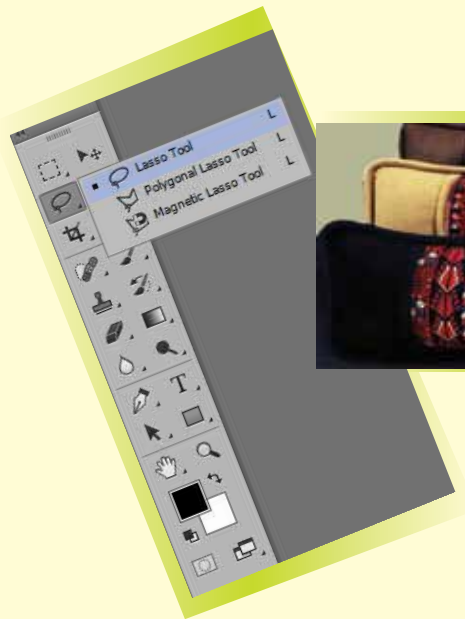
الوحدة السادسة

٦

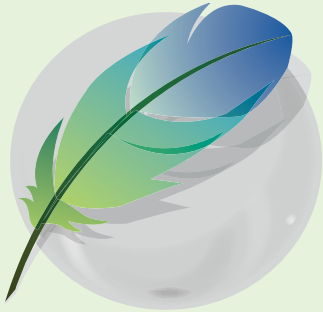
الفن وتطبيقات

الحاسوب

منهاجي
متعة التعليم الهادف



الدرس الأول: تصميم ملصقات متنوعة عن طريق برنامج (فوتوشوب) عدد الحصص: (حصتان)



● النتائج الخاصة بالدرس

- يتعرف مجموعة الأوامر المستخدمة في برنامج (فوتوشوب).
- يصمم إعلانًا سياحيًا بوساطة الحاسوب.
- يدرك أهمية الإعلان في الترويج السياحي.
- يقدر أهمية إمكانات البرامج الفنية، في الرسم والتصميم بالحاسوب.

● المفاهيم والمصطلحات الخاصة بالدرس

برنامج فوتوشوب: برنامج رسم وتصميم، يعمل على إنشاء وتعديل وتحرير الصور النقطية الرقمية (Pixels)، ويعد من أشهر البرامج الفنية المستخدمة.
الملصق الإعلاني: وسيلة تعبير بصرية تعبر عن فكرة أو موضوع معين؛ عن طريق الصور والرسم والعبارات الموجزة، بحيث تجذب انتباه المشاهد.

● التكامل الرأسي والأفقي

التكامل الرأسي:

كتاب التربية الفنية، الصف العاشر، وحدة تاريخ الفن، درس فنون الحضارات في الأردن.

التكامل الأفقي:

كتاب التاريخ، الصف العاشر، وحدة الحضارتين اليونانية والرومانية، درس الإرث الحضاري لليونان والرومان.

● استراتيجيات التدريس المقترحة

التدريس المباشر، العمل في مجموعات.

خطوات تنفيذ الدرس

يجهز المعلم مختبر الحاسوب من أدوات ومواد لازمة لتنفيذ الدرس، ويصطحب الطلبة إليه. 🌸

يرحب بالطلبة، ويكتب اسم الدرس والنتائج الخاصة به على اللوح. 🌸

يوزع المعلم الطلبة في مجموعات عمل تتناسب مع عدد أجهزة الحاسوب المتوفرة، بعد تحديد مقرر لكل مجموعة. 🌸



يقدم المعلم للطلبة فقرة تمهيدية حول أهمية برنامج (فوتوشوب) ودوره في الرسم والتصميم ومعالجة الصور والرسومات، ثم يذكرهم بأسس وعناصر التصميم الفني وتوظيفهما في تصميم الملصق الإعلاني السياحي (مأدبا مدينة الفسيفساء)، وعناصر التصميم هي:

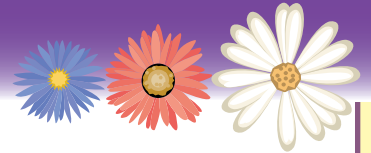
- ١- النقطة.
- ٢- الخط بأنواعه: الأفقي، والرأسي، والمائل، والمستقيم، والمنحني والحلزوني ... إلخ.
- ٣- الشكل أو المساحة أو الكتلة.
- ٤- اللون.
- ٥- ملامس السطوح.
- ٦- الظل والنور.

أما أسس التصميم فهي: 🌸

- ١- الوحدة.
- ٢- مركز السيادة.
- ٣- الاتزان.
- ٤- الإيقاع.
- ٥- الحركة.
- ٦- الانسجام والتناسق.

يوجه المعلم السؤالين الآتيين: 🌸

عرف فن الفسيفساء. 
في أي الحضارات ظهرت نماذج لفن الفسيفساء؟ اذكر أمثلة عليها. 



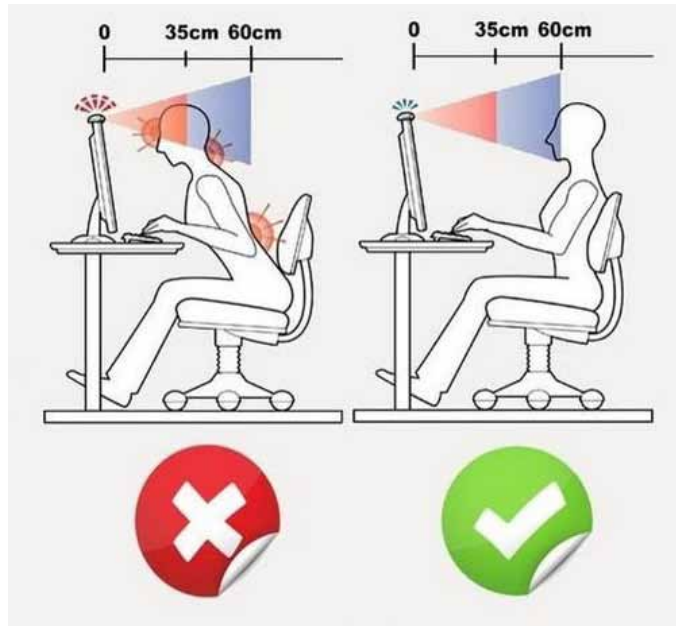
✿ يناقش المعلم الطلبة في إجاباتهم.

✿ يبدأ المعلم مع الطلبة بتنفيذ النشاط (١)، عن طريق الخطوات الآتية:

- ١- يفتح برنامج (فوتوشوب).
- ٢- يعرض المعلم على كل الطلبة مجموعة من الصور تمثل مناطق سياحية في وطننا الحبيب الأردن؛ لتحويلها عن طريق برنامج (فوتوشوب) إلى تقنية الفسيفساء، ويمكن للمجموعة اختيار ما تراه مناسباً من صور أخرى.
- ٣- تحديد مهام كل طالب في المجموعة؛ لينفذها على جهاز الحاسوب.

✿ ينفذ الطلبة النشاط المطلوب بإشراف المعلم حسب خطوات النشاط الواردة في كتاب الطالب، في الصفحات (٧١-٨١).

✿ يوجه المعلم أفراد المجموعة بضرورة الجلسة الصحية أمام الحاسوب، كما في الشكل (٦-١).



شكل (٦-١): الجلسة الصحية للطلبة أمام أجهزة الحاسوب.

مصادر التعلم

مختبر حاسوب، تحميل برنامج (فوتوشوب) على أجهزة الحاسوب، جهاز عرض الشرائح (داتاشو)، أقلام رصاص، ورق سكتش، كتاب الطالب.

إستراتيجيات التقويم

إستراتيجية التقويم المقترحة: مراجعة الذات / التقويم الذاتي.

أداة التقويم: سلم تقدير لفظي.

جيد	جيد جداً	ممتاز	معيّارُ الأداءِ	الرّقْمُ
أنشئ ملفاً جديداً فقط دون أي إعدادات.	أنشئ ملفاً جديداً A4.	أنشئ ملفاً جديداً A4 بدقة 300 نقطة في البوصة.	أنشئ ملفاً جديداً للعمل في برنامج الفوتوشوب.	١
أعین الصورة وأطبق عليها بعض فلاتر التحويل لتقنية الفسيفساء.	أعین الصورة وأطبق عليها فلاتر التحويل إلى تقنية الفسيفساء، وأدرجها داخل التصميم.	أعین صورة، وأطبق عليها فلاتر التحويل إلى تقنية الفسيفساء، وأدرجها داخل التصميم بعد تدريجه بلونين.	أنسلسل بالأوامر في برنامج (فوتوشوب)، للقيام بتحويل صورة إلى أسلوب فسيفسائي.	٢
أكبّر أو أصغّر بشكل وهمي بالعدسة.	أكبّر بشكل حقيقي.	أكبّر أو أصغّر الصورة بشكل حقيقي.	أكبّر أو أصغّر الصورة بشكل حقيقي.	٣
أكتب باللغة العربية فقط.	أكتب باللغتين العربية والإنجليزية.	أكتب باللغتين العربية والإنجليزية، واختار لون ونوع وحجم الخط المناسبين.	أكتب عناوين للملصق الإعلاني.	٤
لا أستطيع إضفاء أي من التأثيرات على النص.	أفتح لوحة التأثيرات فقط.	أطبق تأثيرات نمط (style) حول النصوص كافة.	أطبق تأثيرات نمط (style) حول النصوص.	٥

أنشطة إضافية

نشاط علاجي

يعد الطلبة سلسلة من الأوامر المصورة لبرنامج (فوتوشوب)، وينفذون تمارين بسيطة على الصور، مثل إدراج نص عربي على الصورة.

نشاط إثرائي

يصمم الطلبة بطاقة بريدية بقياس (٢٠ سم × ١٠ سم)، حول الحياة البحرية الجميلة في مدينة العقبة، وتبين الأشكال (٢-٦) و(٣-٦)، نماذج لصور من الحياة البحرية في العقبة. ويستخدمون برنامج (فوتوشوب) وأداة قص الصور في الفوتوشوب (Lasso Tool) كما في الشكل (٦-٤)، ضمن عمليات التصميم.



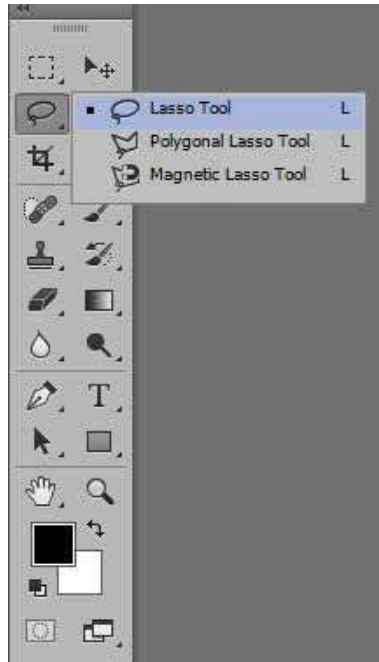
الشكل (٦-٢): صورة تمثل الحياة البحرية.

منهاجي
متعة التعليم الهادف





الشكل (٦-٣): صورة تمثل الحياة البحرية.



الشكل (٦-٤): أدوات قص الأشكال من الصور (Lasso Tool) في برنامج (فوتوشوب).

الدرس الثاني: تصميم وحدات زخرفية مبتكرة من الفن الشعبي

عدد الحصص: (حصتان)



● النتائج الخاصة بالدرس

- يتعرف خصائص الفن الشعبي.
- يتعرف مجموعة الأوامر الخاصة في برنامج (فوتوشوب).
- يصمم بساطاً شعبياً بسيطاً؛ مستخدماً وحدات زخرفية مبتكرة.
- يقدر الفن الشعبي.

● المفاهيم والمصطلحات الخاصة بالدرس

الفن الشعبي: الفن الذي ابتدعه الآباء والأجداد لتزيين ما تتطلبه حياتهم اليومية من أدوات، أو ما تتطلبه أفراحهم أو مناسباتهم وعقائدهم الفطرية، على اختلاف غاياتها ومظاهرها.

البسط الشعبية: سجادة بحجم صغير تنسج يدوياً على شكل وحدات شعبية، من خيوط الصوف المصبوغة.

● التكامل الرأسي والأفقي:

التكامل الرأسي:

دليل معلم التربية الفنية، الصف السابع، وحدة التصميم، درس الإيقاع بالزخرفة والتصميم، ودرس إنتاج تصميمات زخرفية.

دليل معلم التربية الفنية، الصف السادس، وحدة التصميم، درس الزخرفة في التراث الشعبي.

التكامل الأفقي:

كتاب التربية المهنية، الصف السابع، وحدة الحرف التقليدية، درس تصميم وحدات مبتكرة من الفن الشعبي.

● إستراتيجيات التدريس المقترحة

التدريس المباشر، التعلم في مجموعات.

خطوات تنفيذ الدرس

يوزع المعلم الطلبة في مجموعات عمل تناسب عدد أجهزة الحاسوب المتوفرة، بعد تجهيز غرفة الحاسوب من أدوات ومواد لازمة لتنفيذ الدرس.

يكتب اسم الدرس والنتائج الخاصة به على اللوح.

يحدد مقررًا لكل مجموعة.

يبين للطلبة الأوامر المستخدمة لبرنامج (فوتوشوب) في هذا الدرس، ودورها في الرسم والتصميم لإنتاج وحدات زخرفية شعبية بسيطة لتصميم بساط شعبي.

يطلب إليهم تأمل الأشكال (٦-١٧) و(٦-١٨) و(٦-١٩)، في كتاب الطالب في الصفحتين (٨٢-٨٣)، ثم يوجه الأسئلة الآتية:

من منكم رأى بساطًا منسوجًا يدويًا في بيت جده أو في متحف شعبي؟

هل أعجبتكم ألوان هذه البسط؟

من منكم يحدد الألوان السائدة المستخدمة في نسيج البسط؟

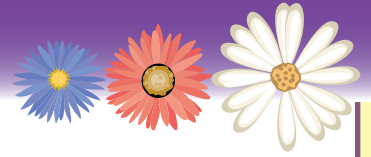
ما الشكل الهندسي الأكثر استخدامًا في زخارف البسط؟

يناقش المعلم الطلبة في إجاباتهم، معرفًا لهم الفن الشعبي وأهميته ومدى جماليته، وبساطة الوحدات الزخرفية والرموز والألوان والإيقاعات الشكلية واللونية، المستخدمة في نسيج البسط الشعبية.

يعرض المعلم الشكلين (٦-١) و(٦-٢)، ثم يوجه الأسئلة الآتية:

ماذا ترون في الصور السابقة؟

ما الفرق بين النسيج اليدوي والنسيج الآلي؟



شكل (٦-١): امرأة تغزل الصوف لتحويله لخيطوط معدة للنسج. شكل (٦-٢): امرأة تعمل على نول النسيج اليدوي لإنتاج البسط.

يوضح المعلم للطلبة أن حرفة البسط تعدّ ذا قيمة معنوية عالية، لأنها تمثل ثراث أجدادنا، ويتم صناعتها يدويًا بأدوات النول البسيطة، فتحتاج إلى وقت وجهد كبيرين، وهذا ما يجعلها ذات قيمة مادية عالية.

يبدأ المعلم مع الطلبة بتنفيذ النشاط عن طريق الخطوات الآتية:

- يفتح برنامج (فوتوشوب).
- يحدد مهام الطلبة في كل مجموعة لينفذوها على جهاز الحاسوب.

ينفذ الطلبة النشاط بإشراف المعلم، حسب الخطوات الواردة في كتاب الطالب في الصفحات (٨٤-٩٣).

مصادر التعلم

مختبر حاسوب، تحميل برنامج (فوتوشوب) على أجهزة الحاسوب، جهاز عرض الشرائح (داتاشو)، أقلام رصاص، ورق سكتش، كتاب الطالب.

إستراتيجيات التقويم

إستراتيجية التقويم المقترحة: التقويم المعتمد على الأداء.

الأداة: سلّم التقدير.

جيد	جيد جداً	ممتاز	معيّارُ الأداء	الرّقْمُ
			يتفاعل مع أفراد المجموعة عندما يواجه صعوبات في إعداد ملف العمل.	١
			يتسلسل بخطوات العمل على الحاسوب، لإنتاج وحدة زخرفية بسيطة.	٢
			يختار الألوان السائدة في تصميم الوحدة الزخرفية الشعبية عن طريق تعبئة اللون.	٣
			يستعين بالمعلم لإنتاج أعمال أخرى مشابهة مستقبلاً.	٤

أنشطة إضافية

نشاط علاجي

يعد الطلبة مجموعة جديدة من أوامر (فوتوشوب) لتنفيذ تمارين بسيطة على الصور، مثل: النسخ واللصق والتحريك.

نشاط إثرائي

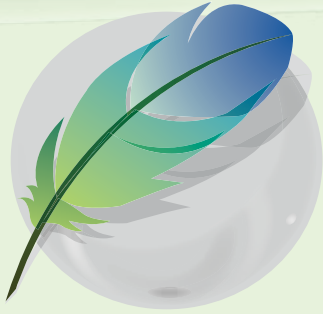
ينتج الطلبة مستفيدين من زخارف البسط الشعبية في الشكل (٦-٣) تصاميم مبتكرة، باستخدام برنامج (فوتوشوب) والتركيز على أدوات النسخ (Ctrl+C) واللصق (Ctrl+V) والتحريك (Move) في (فوتوشوب) ضمن عمليات التصميم.



شكل (٦-٣): مخدات حديثة بتصاميم شعبية.

الدرس الثالث: تصميم لوحات فنية بأسلوب الخداع البصري

عدد الحصص: (حصّة)



● النتائج الخاصة بالدرس

- يتعرف نظريات فن الخداع البصري.
- يتعرف أعمال أشهر فناني الخداع البصري.
- يرسم تصاميم بأسلوب الخداع البصري الخطي واللوني.
- ينمي روح البحث والاستقصاء للوصول لمعرفة أشكال جديدة، في فن الخداع البصري.

● المفاهيم والمصطلحات الخاصة بالدرس

فن الخداع البصري: رؤية الأشكال على غير حقيقتها، وهو فن بصري يتصف بالديناميكية، ويكون على نوعين لوني وخطي.

● التكامل الرأسي والأفقي

التكامل الرأسي: كتاب التربية الفنية، الصف الثامن، وحدة التعبير الفني، درس المنظور الخطي.
التكامل الأفقي: كتاب التربية المهنية، الصف السابع، وحدة الرسم الهندسي، درس المنظور.

● إستراتيجيات التدريس المقترحة

التدريس المباشر، التعلم القائم على النشاط.

خطوات تنفيذ الدرس

يوزع المعلم الطلبة في مجموعات عمل تناسب عدد أجهزة الحاسوب المتوفرة، بعد تجهيز غرفة الحاسوب من أدوات ومواد لازمة لتنفيذ الدرس.

يكتب المعلم اسم الدرس والنتائج الخاصة به على اللوح.

يمهد المعلم للدرس بتعريف الخداع البصري بنوعيه الخطي واللوني.

يراعي المعلم رغبات الطلبة عند فصلهم إلى مجموعتين، إحداهما تنفذ لوحة الخداع البصري الخطي والأخرى تنفذ لوحة الخداع البصري اللوني، ثم يبين لهم أهمية التكامل في العمل عن طريق المناقشة ضمن الفريق، والتدريب على كيفية التعلم عن طريق المشاريع الجماعية.

يطلب المعلم إلى الطلبة تأمل الشكل (٦-٣٠)، في كتاب الطالب في الصفحة (٩٤)، ثم يوجه الأسئلة الآتية:

ما فن الخداع البصري؟

ما علاقة فن الخداع البصري بمفهوم المنظور الهندسي؟

عرف المنظور كما درسته في الصف التاسع؟

يناقش المعلم الطلبة في إجاباتهم، موضحاً لهم فن الخداع البصري بأنه فن بصري ديناميكي، يقوم على نظريات عدة، منها: نظرية المنظور التي تجعلنا نرى الأشياء كما تشاهدها في العين لا كما هي بالواقع، ونظرية (الجشتالط) والمقصود بها ان الشخص يدرك الشكل كاملاً ثم يدرك تفاصيله بعد ذلك.

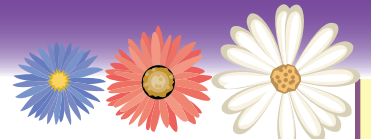
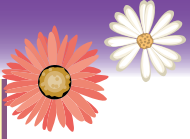
ويوضح أيضاً أن فن الخداع البصري يعدّ امتداداً لمفهوم المنظور الهندسي، ويقوم على بعض الخدع الحسية في عملية الإدراك البصري.

يطلب المعلم إلى الطلبة تأمل الأشكال (٦-٣١)، و(٦-٣٢)، و(٦-٣٣)، و(٦-٣٤)،

و(٦-٣٥)، في كتاب الطالب في الصفحتين (٩٥-٩٦)، ثم يوجه الأسئلة الآتية:

اذكر أهم الفنانين الذين اشتهروا بفن الخداع البصري.

بماذا تختلف لوحات الخداع البصري اللوني، عنها في الخداع البصري الخطي؟



✿ يناقش المعلم الطلبة في إجاباتهم، ويذكرهم بأن أهم فناني الخداع البصري هم: المصور والنحات الفرنسي (فيكتور فازاريلي) وهو أول من ابتدع فن الخداع البصري اللوني، والفنانة الإنجليزية المشهورة (بريدجيت رايلي) التي استخدمت الحيل البصرية في رسوماتها.

✿ يبدأ المعلم مع الطلبة بتنفيذ النشاط التطبيقي (٦-٣)، عن طريق الخطوات التوضيحية الموجودة في كتاب الطالب كالاتي:

✿ يفتح برنامج (فوتوشوب).

✿ يحدد المعلم مهمات كل مجموعة بناءً على نوع التصميم الذي اختاروه: مثل تصميم لوحة الخداع البصري الخطي، أو لوحة الخداع البصري اللوني.

✿ يوجه المعلم أفراد المجموعة بضرورة الجلسة الصحية أمام الحاسوب، وضرورة التعاون والعمل ضمن الفريق.

مصادر التعلم

مختبر حاسوب، تحميل برنامج (فوتوشوب) على أجهزة الحاسوب، جهاز عرض الشرائح (داتاشو)، أقلام رصاص، ورق سكتش، كتاب الطالب.

إستراتيجيات التقويم

إستراتيجيات التقويم المقترحة: التقويم المعتمد على الملاحظة.

أداة التقويم: سلم تقدير.

الرقم	معيَار الأداء	ممتاز	جيد جداً	جيد
١	يُميز بين تصاميم الخداع البصري الخطية، وتصاميم الخداع البصري اللونية.			
٢	يتسلسل بالأوامر في (فوتوشوب) للقيام بتطبيق لوحة الخداع البصري الخطي.			
٣	يتبع نمط أحد فناني الخداع البصري في تنفيذ أعمالهم.			
٤	يفتح ويستخدم فلتر (مرشح) السوائل (Liquify)، لتنفيذ بعض عمليات الخداع البصري.			

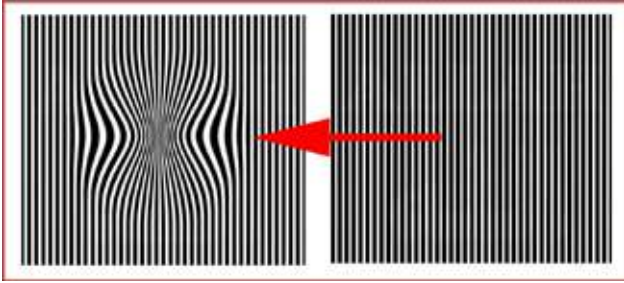
أنشطة إضافية

نشاط علاجي

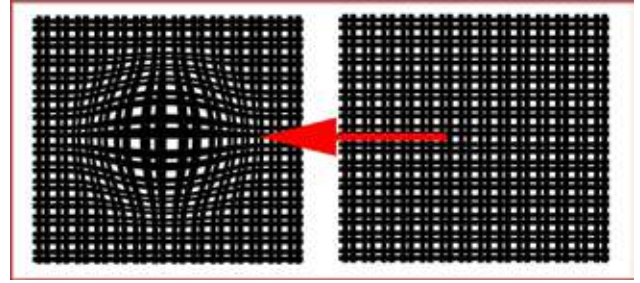
يقوم بعض الطلبة عن طريق الشكل رقم (٦-٣) بالتجريب على مجموعة من الصور والتصاميم؛ بتطبيق تقنية الخداع البصري عليها عن طريق فلتر سوائل (Liquify).

نشاط إثرائي

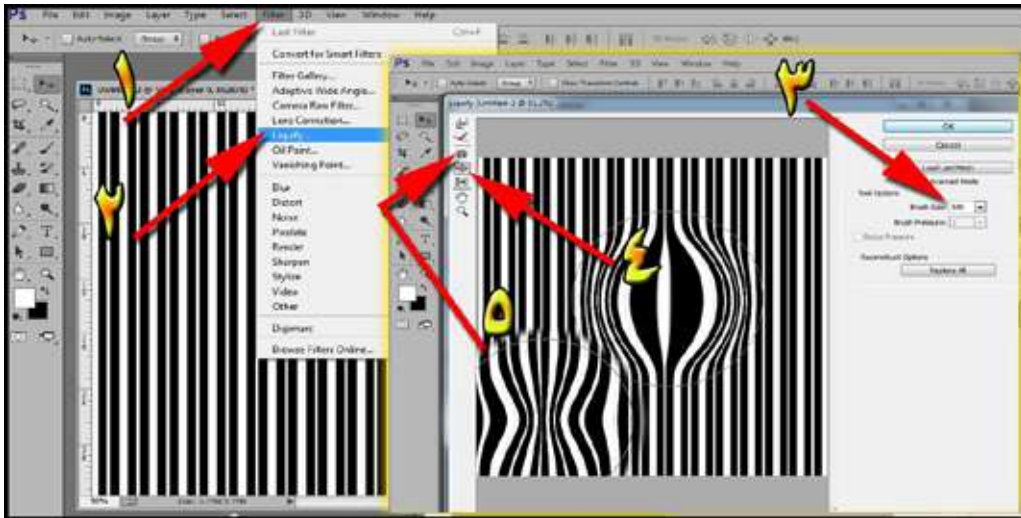
يصمم الطلبة نماذج لونية وخطية متنوعة، ويطبّقون فلتر (مرشح) السوائل (Liquify) عليها للخروج بنماذج لوحات الخداع البصري المتنوعة بين الخطي واللوني، وتبين الأشكال (٦-٤) و(٦-٥) نماذج قبل وبعد تنفيذ الفلتر. والشكل (٦-٦)، يمثل تنفيذ أوامر الفلتر على لوحة خداع بصري.



الشكل (٥-٦)



الشكل (٤-٦)



الشكل (٦-٦): سلسلة خطوات استخدام فلتر سوائل (Liquify) على لوحة خداع بصري خطي، أو لوني.

إجابات أسئلة نهاية الوحدة

ج ١: عن طريق تطبيق فلتر يسمى (Tiles)، من فلتر (Stylize)، من قائمة المرشحات (Filters).

ج ٢: تحديد الصورة وفتح القائمة (Image) واختيار (Adjustment) من القائمة المنسدلة، ثم اختيار الأمر (Invert) من القائمة المنسدلة الأخرى .

ج ٣: أ- بساطة الأشكال.

ب- تباين الألوان.

ج- تجريد الأشكال.

د- الطابع الزخرفي.

هـ- احترام التشكيل بالحامة.

و- انتشار الإيقاع والتكرارات ضمن عناصره.

تم بحمد الله