

بسم الله الرحمن الرحيم



المتلكة الأردنية الهاشمية
وزارة التربية والتعليم
إدارة الامتحانات والاختبارات
قسم الامتحانات العامة

٣	٣	-
٣	١	٥

امتحان شهادة الدراسة الثانوية العامة لعام ٢٠١٣ / الدورة الشتوية

(وثيقة محمية/محدود)
مدة الامتحان : $\frac{د}{س} = \frac{١٥}{٢٠}$

اليوم والتاريخ : الأحد ١٣/٠١/٢٠١٣

المبحث : علوم مهنية خاصة (إنتاج ملابس) م/٣
الفرع : الاقتصاد المنزلي (خطة جديدة)

ملحوظة : أجب عن الأسئلة الآتية جميعها وعددها (٥) ، علماً بأن عدد الصفحات (٤) .

السؤال الأول : (٢٤ علامة)

يتكوّن هذا السؤال من (١٢) فقرة ، لكل فقرة أربعة بدائل ، واحد منها فقط صحيح . انقل على دفتر إجابتك رقم الفقرة ورمز الإجابة الصحيحة لها على الترتيب .

١- السجاف الذي يتم قصّه بشكل منفصل على نفس المخطط :

أ (المُمْتَد . ب) الموروب . ج) المُمائل لشكل الحفرة . د (المحشوّ .

٢- الظهر الذي يتخذ الشكل المستقيم دون أيّ انحناء :

أ (المثالي . ب) المسطح . ج) الكروي . د (المحدّب .

٣- يُفضّل وجود مطّاط على الخصر بدلاً من الكمر في ملابس :

أ (كبار السن . ب) الرحلات .

ج) النوم . د (ذوي الاحتياجات الخاصة .

٤- ظهرت التنورة ذات الأطواق الدائرية التي تلبس أسفل التنورة الخارجية في :

أ (القرن التاسع عشر . ب) القرن العشرين .

ج) الحضارة الفرعونية . د (الحضارة الإغريقية .

٥- تتشكّل البنسة الفرنسية في قطعة الملابس من تحوير بنسات :

أ (الخصر والكتف معاً . ب) الصدر والكتف معاً .

ج) الخصر والكتف والصدر معاً . د (الصدر والخصر معاً .

٦- عرض المرء العادي يساوي :

أ (قطر الزر + ١ سم . ب) نصف قطر الزر + ١ سم .

ج) نصف قطر الزر + ٥ مم . د (قطر الزر + ٣ مم .

٧- يكون انحناء خطوط القصّات الطولية على قطعة الملابس للداخل (مقعراً) في منطقة :

أ (الصدر . ب) الظهر . ج) الخصر . د (الحوض .

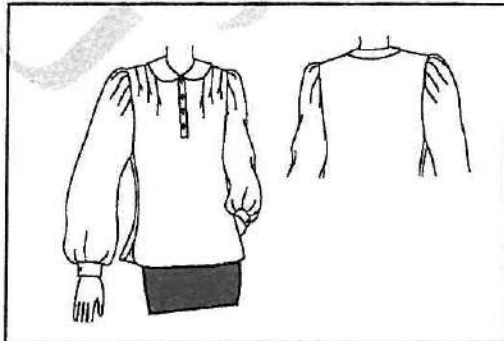
الصفحة الثانية

- ٨- يُحدّد مكان العُرْوَة في منطقة الخصر للملابس ذوات الأحزمة :
- أ (على خط الخصر .
ب) أعلى الحزام أو أسفله بمقدار ٣ سم .
ج) في مسافة خياطة خط الخصر .
د (أعلى الحزام بمقدار ٥ سم .
- ٩- يظهر عدم مطابقة النموذج الخام للجسم على شكل فجوات في :
- أ (خط الكتف والإبط .
ب) خط الذيل والرقبة .
ج) خط الرقبة والإبط .
د (خط الكتف والذيل .
- ١٠- تُحوّر بقية بنسة الصدر إلى بنسة صغيرة باتجاه بنسة الإبط عند رسم :
- أ (القصّة الطوليّة بعيدة عن نقطة الصدر .
ب) القصّة الطوليّة المارّة بنقطة رأس بنسة الصدر .
ج) قصّة البرنسس المنحنية .
د (القصّة العرضيّة (الأفقية) .
- ١١- سبب عدم ظهور البنسة في القصّة العرضيّة :
- أ (مرور القصّة في رأس البنسة .
ب) مرور القصّة أعلى رأس البنسة .
ج) مرور القصّة أسفل البنسة .
د (مرور القصّة أعلى رأس البنسة أو أسفلها .
- ١٢- يتراوح عرض السّجاف الموروب عند قصّه :
- أ (١ - ٢,٥) سم
ب) ضعف عرضه النهائي + ٢ سم
ج) طول خط خياطة الحفرة + ٥ سم
د (ضعف عرضه النهائي .

السؤال الثاني : (١٨ علامة)

- أ (تحديد مسافات الخياطة هي إحدى مراحل تجهيز المخطط الأساسي للتحوير .
بناء على ذلك أجب عن الآتي :
١- اذكر ثلاثة من الأمور التي تعتمد عليها مسافة الخياطة .
٢- حدّد مسافات الخياطة حول المخطط النهائي للبلوزة لكل من : (خط حفرة الإبط ، خط الجنب) .
٣- حدّد مزايا أخذ مسافات الخياطة على ورق رسم المخططات قبل توزيعه على القماش .

(٧ علامات)



ب) تأمل البلوزة بالتصميم المحدّد أمامك، ثم أجب عن الأسئلة الآتية:

١- صف شكل كل من : (الياقة ، المرّد) .

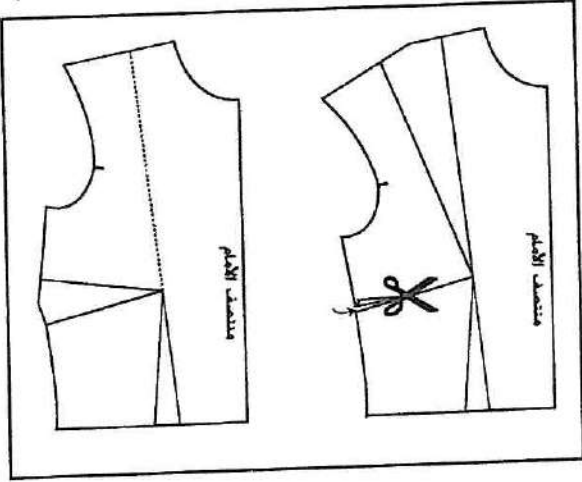
٢- حدّد كلاً مما يأتي:

- عرض إسورة الكم .
- طول إسورة الكم .
- شكل إسورة الكم .

الصفحة الثالثة

السؤال الثالث : (٢١ علامة)

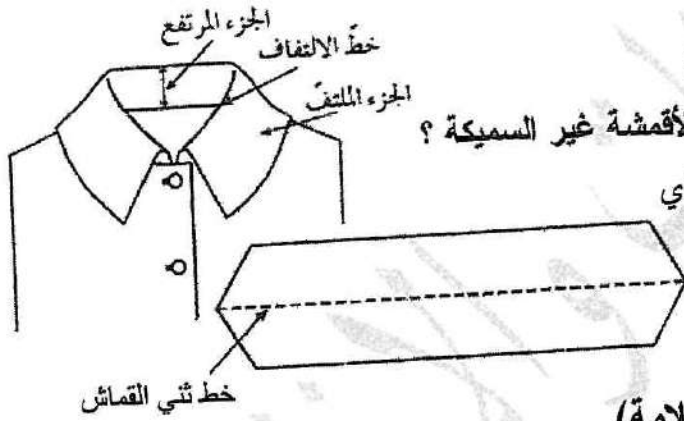
- أ) تتبع المراحل التي يتم فيها تعديل المخطط الأساسي للجزء العلوي.
 ب) انظر الشكل المجاور الذي يبين تحويل بنسة الصدر إلى موقع جديد بطريقة القَصّ ،
 ثم أجب عن الأسئلة الآتية:



- ١- حدّد الموقع الجديد للبنسة المَحَوَّرَة.
- ٢- رتّب خطوات تحويل بنسة الصدر التالية :
 - إغلاق البنسة الأصلية أو البنسة بموقعها السابق.
 - رسم خط البنسة الجديدة على الموقع الجديد
 المحدد لها على الخط الخارجي للمخطط.
 - قَصّ البنسة الجديدة.
- ٣- ما سبب اختلاف طول البنسة المَحَوَّرَة وعمقها؟

(٩ علامات)

- ج) يمثّل الشكل المجاور الياقة المرتفعة والملتفة ،
 المطلوب :



- ١- ماذا يمثّل الخط المنقطع (خط ثني القماش) ؟
- ٢- كيف يتم تثبيت الحشوة على الياقة في حال الأقمشة غير السمكية ؟
- ٣- حدّد الإجراء السليم لتخفيف السمك الزائد الذي قد يحدث في الياقة عند تركيب الحشوة.

السؤال الرابع : (١٧ علامة)

- أ) أعط سبباً واحداً لكل مما يأتي :

- ١- اختيار الملابس ذوات الفتحات من الأمام لكبار السن.
- ٢- عدم ملائمة النموذج الخام على الجسم.
- ٣- وضع عروة على مستوى بروز الصدر.
- ٤- أهمية السّجاف في قطعة الملابس.
- ٥- إضافة (٢,٥ - ٥) مم على الخطّ الخارجي عند رسم الياقة القلاب.

(١١ علامة)

- ب) استنتج الأسس الفنية المتّبعة لتصميم الملابس في كل مما يأتي :

- ١- وضع عقّد من اللؤلؤ حول الرقبة لإبراز ملامح الوجه.
- ٢- تكرار الخطوط في أقمشة الكاروهات.
- ٣- ملائمة ألوان التصميم مع لون البشرة والعيون والشعر.

(٦ علامات)

السؤال الخامس : (٢٠ علامة)

أ) قارن بين كل مما يأتي :

(٨ علامات)

- ١- كم القميص وكم الركلان من حيث الاتصال بقطعة الملابس (متصل ، منفصل).
- ٢- ملابس ذوي الاحتياجات الخاصة وملابس العزاء من حيث اللون.

(٣ علامات)

ب) سمّ المنطقة التي تدل عليها كل من الأزياء الشعبية الأردنية الآتية :

- ١- ثوب فضفاض من الحرير السوري من قماش ملون وله أردان.
- ٢- ثوب أسود يسمّى (المدرقة) ذو أكمام طويلة وضيقة نوعاً ما وفتحة الرقبة منخفضة قد تصل إلى الخصر.
- ٣- ثوب طويل مصنوع من قماش أسود (ملس) يلبس على الجسم بثلاث طيات ويزين من الأسفل بقماش قطني أزرق.

ج) فتاة في الثانية والعشرين من عمرها ، طويلة ، ونحيلة ، وذات بشرة بيضاء صافية ، وعينان زرقاوان ، ترغب بشراء فستان لحفلة تخرجها .

المطلوب :

اختر من الجدول الآتي الفستان المناسب لهذه الفتاة من حيث:

(نوع القماش ، واللون ، والتصميم) ، ثم أعط مبرراً على كل اختيار .

(٩ علامات)

نوع القماش	اللون	التصميم
قطن	أزرق زاهي	برنس
جرسيه	بنفسجي منقوش بأصفر	كشاكش متدرجة في تتورة الفستان
ساتان	أسود	قصات مائلة باتجاه عمودي
كتان	أبيض مع ربطة عنق زرقاء	ضيّق ملتصق بالجسم
نايلون	أخضر قاتم	قصات طويلة مع صف أزرار أمامي

﴿ انتهت الأسئلة ﴾



بسم الله الرحمن الرحيم

امتحان شهادة الدراسة الثانوية العامة لعام ٢٠١٣ (الدورة الشتوية)



وزارة التربية والتعليم
إدارة الامتحانات والاختبارات
قسم الامتحانات العامة

صفحة رقم (١)

المبحث: علوم حربية خاصة / إنتاج سدس / م / ٣
الفرع: الاقتصاد الزراعي / (خطة سدس)

مدة الامتحان: $\frac{٣}{٢}$ ساعة
التاريخ: ١٣ / ١ / ٢٠١٣

الإجابة النموذجية:

السؤال الأول (٢٤ علامة)

رقم الصفحة في الكتاب			
١٨٧ + ١٨٨	المماثل لشكل الحفرة	ج	١
٩٨	المسلح	ب	٢
٦٠	زوي للاحتياجات الخفية	د	٣
١٥	القرن التاسع عشر	أ	٤
١٤٧	الصدر والخصر معاً	د	٥
٢١٦	نصف قطر الزر + اسم	ب	٦
١٧٦	الخصر	ج	٧
٢١٩	أعلى الخزام أو أسفله بمقدار ٢ سم	ب	٨
٢٣٥	خط الرقبة والإبط	ج	٩
١٦٥	القصة المولدة بعيدة عن نقطة الصدر	أ	١٠
١٧٢	مرو القصة في أعلى النبتة .	أ	١١
١٩٧	ضعف عرض النتهي + ٢ سم	ب	١٢

كل نقطة عارفاً [٢ × ١٢ = ٢٤ علامة]

رقم الصفحة
في الكتاب

لجاية الأول الثاني (٨ علامة).

[٤] [١١ علامة]

١٣١

١. الأمور التي تعتمد عليها مسافة الخطابة :

① نوعية القماش ② طريقة إنهاء الخطابة

③ مهارة الشفص المنفذ لها ④ تصميم قطعة الملابس

⑤ نوع الخطابة تواصل أم مناعية .

(٣ × ١ = ٣ علامات)

١٣٢

٢. مسافات الخطابة

① فط مفرد الإبط = ٥ أ س م ② فط الجنب = ٣ س م .

(٢ × ٢ = ٤ علامات)

١٣١

٣. المزايا

① الراقية ② المحافظة على نظافة القماش ③ توفير كمية القماش

(٢ × ٢ = ٤ علامات) أي نقطتان فقط .

[٧ علامات]

٣٣٩

١. الوصف

- الياقة : بيبي - المردي : سكين

(١ × ٢ = ٢ علامة)

٢٧٢

٢. عرض الإسورة = ٥ س م أو ٩-١ س م

٢٤٠

- طول الإسورة = محيط الرسغ + ١٥ س م للمرد + ٥-٣ س م للسهوة حركة

٢٤٠

- شكل الإسورة : الإسورة المستقيمة .

٢٧٢

(١ × ٥ = ٥ علامات)

رقم الصفحة في الكتاب	إجابة السؤال الثالث (إعلامية)
	[٤ علامات]
٣٤١ ٣٣٤	١. تعديل الخطم الأساسي للجزء العلوي على الورق حسب القياس المخصص
	٢. تعديل الخطم الأساسي العلوي لللويزة بعد خياطتها مع القماش القطن الأداة (الخام) وارتداؤها.
	(٢ × ٤ = ٨ علامات)
	[٨ علامات]
١٤٥ ١٤٦	١. خط الجنب (١ × ٣ = ٣ علامات)
	٢. ترتيب خطوات - القويين بطريقة القص
١٤٦	١. رسم خط النسبة الجديدة على الموقع الجديد لها على الخط الخارجي للخطم
	٢. قص النسبة الجديدة
	٣. إغلاق النسبة الأصلية أو النسبة بموقعها السابق
	(٣ × ١ = ٣ علامات)
١٤٦	٢. يختلف طول النسبة المحورة وعمقها حسب بُعد نهايتها عن نقطة الصدر الأصلية. (علقتان فقط)
	[٩ علامات]
٣٤٤	١. الخط الخارجي للياقة (٣ علامات فقط)
٣٤٤	٢. تُثبت المشورة على الياقة كاملة (ملاحظة: يتم لاطالبة ١٢ تعبير بالترسيم)
٢٥٠	على الهيئة السفلى لها، باعتبار المشورة (١٥) بعد ضم الثني على الطبقة العليا للياقة.
	(٣ علامات فقط عند تحديد أي من الطريقتين)
	٣. قص زوايا المشورة
	أو
	قص مسافات خياطة المشورة.
	(٣ علامات فقط عند تحديد أي من الطريقتين)

رقم الصفحة
في الكتاب

اجابة السؤال الرابع (٧ علامة)

[١١ علامة]

٥٩

١) حتى يتمكن الشخص من ارتدائها وخلعها بسهولة، عدم الاعتماد على غيره
(علاقتان فقط)

٣٣٥

٢) عملاقة النموذج الخامس على الجسم:

- قياسات الجسم غير صحيحة - القياس غير الصحيح .
- اختيار الخطم الأساسي الأقرب للقياس الشخصي غير صحيح .
- إجهادات تعدلات غير ملائمة على الخطم الأساسي .

(٣ × ١ = ٣ علامة) فقط (المطلوب سبب واحد فقط)

٢٢٠

٣) لتجنب وجود السعال في هذه المنطقة أو فجوة
(٢ × ١ = ٢ علامة)

١٨٧

٤) أهمية الحاف في قنطرة اللابيه

- تنظيف الفتحان والحفران - تقوية الفتحان .
- إعطاء قنطرة اللابيه المظهر الخارج الأنيم والاختار النظيف

(٢ × ١ = ٢ علامة) المطلوب سبب واحد فقط

٢٥٤

٥) إخفاء خط خياطة
(علاقتان فقط)

[٦ علامات]

٥٣

١) السيادة (علاقتان)

٤٩

٢) الإيقاع (علاقتان)

٤٦

٣) الوحدة (علاقتان)

رقم الصفحة
في الكتاب

إجابة السؤال الخامس (٢٠ علامة)

[٨ علامات]

١ كم القميص : من الأقماع المنفصلة كم الكمام : من الأقماع المتصلة ^(٢)
٢٨٧
٢٩٩

(٢ × ٤ = ٨ علامات)

٢ ملاب من ذوي الاحتياجات الخاصة : فائحة اللون ^(٢)

٥٨
٦٠

ملاب الفراء : ذات ألوان حيادية (أبيض ، أسود ، رمادي) ^(٢)

(٢ × ٤ = ٨ علامات)

[٣ علامات]

١ منطقة معان ^(٢) منطقة عجلون ^(٢) منطقة الأنوار ^(٢)
٢١
١٤

(٣ × ١ = ٣ علامات)

[٩ علامات]

١ اختيار الفستان المناسب :

٢٩
+

نوع القماش : ساتان ^(٢) - اللون : أبيض مع دبكة عنقه زرقاء ^(٢)

٣٤
+

التصميم : كشاكش متدرجة في تنورة الفستان ^(٢)

(٢ × ٣ = ٦ علامات)

٣٥
+

٢. الجبررات

٤٠
+

لأنه قماش الساتان الناعم يعكس الضوء الاقط عليه ، ويظهر الجسم ^(١) أكبر من حجمه .

٤٠
+

اللون الأبيض موربطة زرقاء : لأنه اللون الأبيض يؤكد لون البشرة وربطة العنقه الزرقاء تظهر العيون أكثر ومنوجاً .

٤٠
+

لأن الفتاة الطويلة النحيلة تناسبها الكشاكش المتدرجة في التنورة التي تؤكد الخطوط العرضية التي تظهر الجسم ^(١) أكبر

٤٠
+

أقلها وأكثرها طولاً

٤٠
+

٣ (٣ × ١ = ٣ علامات) فكلتني من واحد فقط من كل اختيار