

امتحان شهادة الدراسة الثانوية العامة لعام ٢٠١٣ / الدورة الصيفية

(ورقة محبة/محدود)

س ١

مدة الامتحان : ٠٠ : ٢

المبحث : علوم مهنية خاصة (إنتاج ملابس) / م ٤م

اليوم والتاريخ : الأحد ٣٠/٦/٢٠١٣

الفرع : الاقتصاد المرلي (خطة جديدة)

ملحوظة : أجب عن الأسئلة الآتية جميعها وعددها (٥)، علماً بأن عدد الصفحات (٣).

السؤال الأول: (٢٣ علامة)

أ) يتكوّن هذا الفرع من (٧) فقرات، انقل إلى دفتر إجابتك الفقرة، وضع إشارة (✓) بجانب الفقرة الصحيحة وإشارة (X) بجانب الفقرة الخاطئة : (١٤ علامة)

١- تمتاز ملابس الطفل الرضيع بخلوها من الأزرار أو الكّلف خاصة حول رقبة الطفل.

٢- مؤسسة المدن الصناعية أحد الهيئات المعنوية بتكريب القوى العاملة في قطاع صناعة الألبسة.

٣- إعداد المواصفات الفنية للتصميم (كروت التشغيل) من مهام مفتش الجودة.

٤- تُعلق بطاقة البيانات على قطعة الملابس المنتجة صناعياً بعد الانتهاء من عملية الطي.

٥- مُخطط العينة هو نصف مُخطط الجهة اليمنى من المنتج.

٦- نظام خياطة القطعة الملابسية كاملة هو النظام الأكثر شيوعاً في صناعة الملابس الجاهزة.

٧- في آلة الفرد نصف الأوتوماتيكية يتم تركيب لفّة القماش آلياً ومطابقة حافة القماش يدوياً.

ب) تمر قطعة الملابس المنتجة صناعياً بمراحل عدة لتصل إلى مرحلة تدريج المخطط. (٩ علامات)

١- وضّح المقصود بتدريج المخطط.

٢- حدّد المقاس الذي تُنفذ عليه العينة عادة.

٣- حدّد طرق تدريج المخطط.

السؤال الثاني: (٢٠ علامة)

أ) التوسيع بالزّم أحد أشكال تحوير المخطط الأساسي للأطفال. (١٢ علامة)

١- حدّد القماش المناسب للتحوير بالزّم.

٢- سمّ ثلاث طرق لكيفية تنفيذ الزّم.

٣- أعط ثلاثة أشكال أخرى للتحوير بالتوسيعات.

ب) كيف يتم ضبط الجودة من خلال فرد الأقمشة ؟ (٨ علامات)

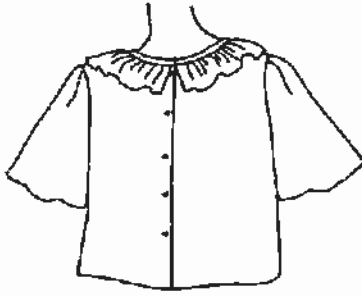
يتبع للصفحة الثانية ....



## الصفحة الثانية

### السؤال الثالث: (٢١ علامة)

(٨ علامات)



(٧ علامات)

(أ) تأمل البلوزة بالتصميم المحدد أمامك، ثم أجب عما يأتي:

١- أين يتم تنفيذ كل مما يأتي:

- الدرزة المدعّمة - درزة الزم

٢- اقترح طريقة مناسبة لإنهاء الحافة الخارجية للكشكش.

٣- أحد الإجراءات التالية لا يُعد من إجراءات تجهيز القماش للتفصيل:  
(تسوية الحافات، تصحيح الورب، ثني القماش، تفقد للقماش)

(ب) رتّب بتسلسل العمليات التحضيرية التالية لخياطة الملابس صناعياً:

- تحزيم القطع المقصوفة.

- تحديد كميات الإنتاج.

- تحضير مخططات القصن حسب خطة القص.

- وضع علامات الاتزان الداخلية والخارجية.

- قصّ القماش.

- تجهيز خطة القص.

- فرد القماش.

(٦ علامات)

(ج) اذكر ثلاثة من الأمور الواجب مراعاتها عند أخذ قياسات الأطفال.

### السؤال الرابع: (١٨ علامة)

(٨ علامات)

(أ) اختر من الصندوق المجاور القماش المناسب لكل عبارة من العبارات الآتية:

- الخام الأبيض

- ذو الألياف الصناعية

- المخمل

- التريكو

- الكاوتش

١- يُفرد باستعمال الطاولة الإبرية.

٢- يُستخدم في المصانع لإنتاج البلوفر.

٣- تُتخذ منه العينة للتصميم الجديد في المصانع.

٤- لا يناسبه طريقة القصّ باستعمال الليزر.

(١٠ علامات)

(ب) أعط سبباً واحداً لكل مما يأتي:

١- أهمية الأبلّيك في ملابس الأطفال.

٢- يُفضل رسم الجسم وملابسه بأوضاع واتجاهات مختلفة.

٣- مقدار تكسّم الجوانب عند خط الخصر يكون ظاهراً في مخططات الكبار.

٤- نقل المخطط الأساسي من ورق الرسم إلى الورق المقوى.

٥- أهمية اتفاقية ( QIZ ) الموقعة بين الأردن والولايات المتحدة الأمريكية.



السؤال الخامس: (١٨ علامة)

(١٢ علامة)

أ) يوجد العديد من آلات الخياطة المتخصصة.

١- قارن بين كل مما يأتي:

- ( آلة الرش من الأعلى وغُرزة مُستقيمة من الأسفل ) و ( آلة الأزرار ) من حيث الاستعمال.

- ( آلة العروة المُستقيمة ) و ( آلة العروة الدائرية ) من حيث سماكة الأقمشة المُستخدمة.

٢- تعمل آلة اللقطة على تشكيل الغُرزة بطريقتين، اذكرهما.

ب) تتضمن النشاطات النهائية للقطعة الملبسية المنتجة صناعياً الكثير من العمليات، اذكر ثلاثاً منها. (٦ علامات)

انتهت الأسئلة

منقاجي

مؤسسة التعليم العالي



الأمانة العامة للإختبارات والأختبارات



صفحة رقم (١).

١  
٢

مدة الامتحان :  
التاريخ : ١٣/٧/٢٠١٣

المبحث : محاسن مهنية خاصة / إنتاج ملابس / م  
الفرع : الاقتصاد المنزلي / خطة جديده  
Bx2

الإجابة التמוنجية :

رقم الصفد في الكتاب	رقم الصفد في الكتاب	الإجابة التمونجية :
Bx2		إجابة السؤال الأول [ ٢٣ علامة ]
		(٦) [ ٤ علامة ]
١٢	١	١- أمتاز نارابي زامقل اكنوع فليهما الزرار أو السلف خاصة قول / قبة الرطل
١٤٣	٢	٢- توصف طقم المصانعة أم الحصان العنك تدريس التوش العاطة --
١٤٩	٣	٣- أباد المصانع - الفنك للتصميم (كم نالت تصير) --
٢٨٦	٤	٤- تعلقه نظام المصانع = علامته اللاب المنتج صناعه --
١٥٦	٥	٥- خطب الفقيه صونهم خطب الجفنة العنم المنتج ✓
٢١٠	٦	٦- نظام قبالة الخطب اللاب كملته هو النظام الأكثر شيوعاً --
١٩٦	٧	٧- في آلة الزد نموا اللقو بالكلية ثم ترتب لغة القماش آلامرطافصام --
		(٢٧ = ٤ علامة) وأي علامة كل نقطة.

(ب) [ ٩ علامات ]		
١٥٨	١-	تكميل الخطط وتصميم للحصول على المقامات المطلوبة. (علامته فقط)
١٥٨	٢-	المقاس المتوسط (مقاس ٤٤ نسائي) (ثلاث علامات فقط)
١٥٨	٣-	١١ يدونا ١٢٣ ليا بوسا لة الحاسوب (٢٧ = ٤ علامات) ، أي علامة كل نقطة.

رقم الصفحة في الكتاب	إجابة السؤال الثالث [ ٢١ علامة ]
	( أ ) [ ٨ علامة ]
٧٨	١- الدائرة المدخمة : حول خط مفرق الرقبة . درزة الزم : على خط تركيب الكشكش ( ٢ × ٤ = ٨ علامة )
	٢- لانتهاء الحافة الخارجية للكشكش :
٧٨	٣٣ تركيب بشرط ورب ٣٤ تركيب دانيل ٣٥ ثني الحافة ... ( ٤٤ : حبكة ... الخ ) ( علامة كتابه فقط )
٧٧+٧٦	٣- ثني القماش ( علامة كتابه فقط )
	( ب ) [ ٧ علامة ]
	٣١ قديد كميات الإنتاج ٣٢ قصير خطة القص ٣٣ قصير خطوط القص من خطة القص ٣٤ فرد القماش ٣٥ قص القماش ٣٦ وضع علامة للاتزان الداخلية والخارجية . ٣٧ قديم القطع المقصوصة . ( ٧ × ٧ = ٤٩ علامة )
١٨٥	
٢٠٤	
	منهاجي متعة التعليم الهادف
٢٧	( ج ) [ ٦ علامة ]
	٣١ تؤخذ مقاسات الجسم الحقيقية لعدة زيادات لسافان الخياطة . ٣٢ يستعمل مشريط قياس من النوع الجيد . ٣٣ انه يكون الجسم في وضع معتدل . ٣٤ أخذ القياسات بحالة التنفس العادي . ٣٥ انه يرقى الطفل المراد به الداخلية أو الحقيقية المطابقة للجسم ٣٦ انه يقف على سطح مستوي . ( ٣ × ٢ = ٦ علامة ) ، أي ثنائياً تقاطعاً فقط .

رقم الصفحة في الكتاب	إجابة لسؤال الرابع [ ٨ علامة ]
	(أ) [ ٨ علامة ]
١٩٥	١- الكاروهات
١٤١	٢- التزيك
١٥٥	٣- الخبز الأبيض
٢٠٢	٤- ذرة الألياف الصناعية
	(٤ × ٨ = ٣٢ علامة)
	(ب) [ ١٠ علامة ]
١٣	١- زخرفتها • تقويتها • إخفاء عيوب محددة
١٥	• مساعدة الطفل في تمييز الألوان • الخلف خفيفة اللابسه ويقلل من اعتماده على غيره في ارتداء الملابس
	(علامته فقط)
٢٣	٢- لاظهار تفاصيل قطع الملابس على الجسم من زوايا مختلفة
	(علامته فقط)
٣٨	٣- للفرق الواضح بين حجم الصدر وحجم الخصر والخصر
	(علامته فقط)
٥٨	٤- لتسهيل استعماله لشكل مكن رسم التفاصيل المتعددة. لتقليل هرق الوقت والجهد في اعادة رسم الخطم والأسنان.
	(علامته فقط)
	٥- تقطع ما في "الكيس" الجلب الاستثمارية الأجنبيّة الى الأردن خاصة من أم لكا والدول العربية ودول شرق آسيا .
١٤١	• دخول المنتجات المستوفية لشروط التأهيل والتي تصنع في الأردن بالأسواق الام يكية ومفاهة من الرصوا فالضرائب كافة .
١٤٢	(علامته فقط)

رقم الصفحة  
في الكتاب

اجابة السؤال الخامس [ ١٨ علامة ]

(أ) [ ١٤ علامة ]

١- المقارنة بين آلات الخياطة:

٢٤٨ آلة الخياطة م الأمامي وغرزة مستقيمة م لأسفل: تستعمل للتركيب والتجميل مثل خياطة الجذب في اللباس الرياضي.

٢٤٨ آلة الأزرار: خياطة الأزرار بأشكالها المختلفة، تثبيت الكباسات والكبسبات.

٢٢٥  
+  
٢٢٧  
آلة العروة المستقيمة: الأقمشة الرقيقة (٢)  
آلة العروة الدائرية: الأقمشة متوسطة السمك (٣)  
(٤٤٨ علامة فقط)

٢١٥ ٢ [١] المادة [٢] الوالدة  
(٢ × ٢ = ٤ علامات)

(ب) [ ٦ علامات ]

[١] إزالة الغرز الزائدة كلها.

[٢] خياطة بطاقات بيانات القمصان الملبية (اللبس) أو تعلقها.

٢٧٢ [٣] اغتراف الأزرار

[٤] تركيب الكويشاة

[٥] إجراء عملية الكويشاة النهائية.

(٢ × ٣ = ٦ علامات)





رقم الصفحة في الكتاب	
	اجابة السؤال الثاني [ علامة ]
	(أ) [ ١٣ علامة ]
٦٤	١- الأقمشة القائمة السارة أو المنتوشة ( ثلاثة علامات فقط )
	٢- طرق تنفيذ الزم :
٦٤	- المظلم على شكل شريط - تنفيذ غرز عش الببليل - استعمال الخيوط المطاطية التي تباع على الكون في آلة الخياطة. ( ٣ × ١ = ٣ علامات )
٦١-٦٠	٣- أشكال التوزيع القوي للقميحات :
٦٤	١] ايفازيه ٢] التوسيع بالخيئات ٣] الكسرة ٤] الفقسبات ( ٣ × ٢ = ٦ علامات ) ، الملون ثلاث نقاط فقط.
	(ب) [ ٨ علامات ]
	١] وجود شد للقماش أثناء فرده ٢] وجود ارتقاء للقماش أثناء فرده.
٢٧٨	٣] وضع فواهل (ورق) لفصل الألوان وخلفت عند اختلاف درجات اللون. ٤] ضبط خطوط أقمشة الملونات والكاروهات . ٥] ضبط طريقات القماش حسب الألوان وعدد القطع المطلوبه . ٦] طول فريقة القماش تر يدعى خط القص بمقدار (٢٣) الجوهتين ( ٤ × ٢ = ٨ علامات ) ، الملون أربع نقاط فقط.
	منهاجي منعة التعليم العادف