



امتحان شهادة الدراسة الثانوية العامة لعام ٢٠١٥ / الدورة الشتوية

(وليقة محمية/محدود)

مدة الامتحان : ٠٠ : ٢٠

المبحث : علوم مهنية خاصة (إنتاج ملابس)/المستوى الثالث
الفرع : الاقتصاد المنزلي

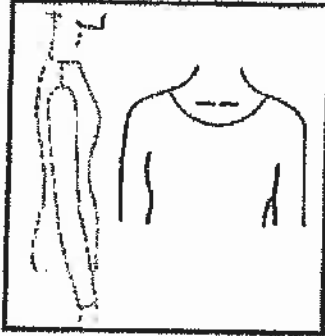
اليوم والتاريخ : الثلاثاء ٢٠١٤/١٢/٣٠

ملحوظة : أجب عن الأسئلة الآتية جميعها وعددها (٥) ، علماً بأن عدد الصفحات (٣) .

السؤال الأول: (٢٠ علامة)

(٨ علامات)

أ (تأمل الشكل المجاور والذي يمثل بعض أجزاء الجسم المثالي (النموذجي)، ثم أجب عما يأتي:



١- صف الأجزاء الآتية:

- الأكتاف.
- الظهر.
- الذراع.

٢- يتخذ الظهر غير المثالي أشكالاً عدة، اذكرها.

(٦ علامات)

ب) حدّد الأسس الفنية المتبعة لتصميم الملابس في كل مما يأتي:

- ١- حزام نولون بارز ومغاير لألوان التصميم في منطقة الوسط.
- ٢- تكرار الخطوط في أقمشة الكاروهات.
- ٣- تساوي وتشابه الأشكال والأجزاء في كلا جانبي الجاكيت.

(٦ علامات)

ج) حدّد ثلاث مواصفات لملابس الرياضة والرحلات.

السؤال الثاني: (٢٠ علامة)

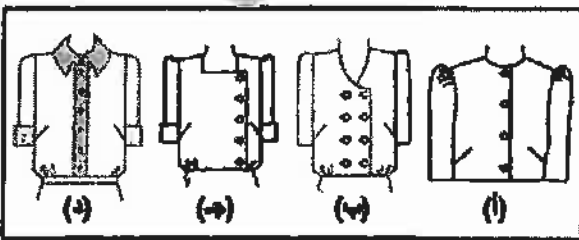
(٤ علامات)

أ (وضح المقصود بكل من المفاهيم والمصطلحات الآتية:

- ١- التناسب.
- ٢- الوحدة.

(١٠ علامات)

ب) تأمل أشكال المردّات (أ، ب، ج، د) الموضّحة جانباً ثم أجب عما يأتي:



- ١- بيّن أهمية المرد للمخطط الأساسي لقطعة الملابس.
- ٢- سمّ أنواع المردّات الموضّحة في الأشكال (أ، ب، ج، د).
- ٣- حدّد نوع العراوي المناسبة للمرد الموضّح في الشكل (د).
- ٤- اختر شكل المردّ الذي يتم رسمه على مخطط مفتوح.

(٦ علامات)

ج) قارن بين كل من:

- ١- نقل بنسبة الصدر (بطريقة التنوير وطريقة القص) من حيث توفير الورق.
- ٢- البنسات (الطولية والعرضية) من حيث اتجاه ثنيها عند الكتي.
- ٣- البنسة والكسرة من حيث طريقة خياطتها.

الصفحة الثانية

السؤال الثالث: (٢٠ علامة)

(٦ علامات)

أ) بين تأثير كل مما يلي من الأقمشة على حجم الجسم:

- ١- الأقمشة المخملية المطفية اللون.
- ٢- الأقمشة ذات النقوش المنحنية والدوائر.
- ٣- الأقمشة السمكة الخشنة وذات الوبرة.

(٤ علامات)

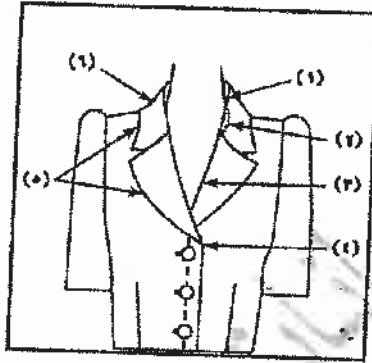
ب) وضح طريقة خياطة البنمته في قماش البطانة لكل من:

- ١- الأقمشة الشفافة والمخرمة.
- ٢- الأقمشة السمكة وغير الشفافة.

(١٠ علامات)

ج) انظر الشكل الموضح جانباً والذي يمثل الخطوط الأساسية للياقة ثم اختر الرقم الذي يشير إلى

الخط الأساسي المناسب مما يأتي:

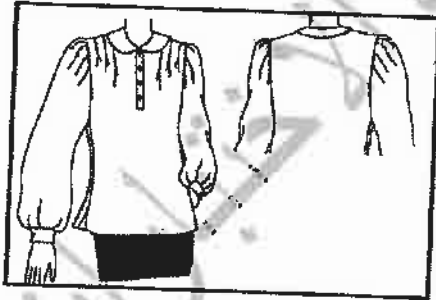


- الخط الخارجي.
- عرض اللياقة.
- نقطة الانكسار.
- خط حفرة الرقبة.
- خط الانكسار.

السؤال الرابع: (٢٠ علامة)

(١٤ علامة)

أ) تأمل البلوزة في التصميم الموضح جانباً ثم أجب عما يأتي:



١- صيغ موديل البلوزة الموضح في الشكل.

٢- حدّد شكل إسورة الكم.

٣- بزر كلاً مما يأتي:

- تقصير مسافة محدّدة من نهاية طول الكم عند رسم الكم الموضح في الشكل.
- وجود اتساع أو فجوات في الخطوط المنحنية كخط الإبط.
- ٤- اقترح طريقة مناسبة وسهلة لخياطة الكم دون زم في أعلاه.
- ٥- اذكر علامة واحدة تدل على دقة ضبط وضع الكم على قطعة الملابس.

(٦ علامات)

ب) عتّل كلاً مما يأتي:

- ١- تركيب شريط تقوية على مسافة الخياطة في كمّ الجابونيز (الكيونو).
- ٢- إتباع الموضة قدر الإمكان عند اختيار ملابس نوي الاحتياجات الخاصة.
- ٣- تصميم بنسة صغيرة للكم المكتم عند خط الكوع.

الصفحة الثالثة

السؤال الخامس: (٢٠ علامة)

(٨ علامات)

أ) سيدة في الثلاثين من عمرها ، قصيرة ، وبدينة ، وذات شعر بني ، ترغب في شراء فستان.
المطلوب:

قّم النصائح اللازمة لاختيار التصميم المناسب من حيث:

١- أشكال الخطوط المستخدمة في التصميم.

٢- لون القماش.

٣- شكل الياقة.

٤- حجم الحزام.

ب) صنّف الأزياء في الصندوق تبعاً للحضارة أو العصر الذي ظهرت فيه، وذلك بتعبئة الجدول أدناه
بعد نقله إلى دفتر إجابتك.

(٨ علامات)

- الإزار	- الدوري	- التبان	- التونيك
- الدالماتيك	- السراويل	- الأيونى	- القميص

الحضارة البيزنطية	العصر المملوكي	الحضارة الإغريقية

(٤ علامات)

ج) قّم حلاً لتفادي كل من المشكلات التالية في فستان البرنسس:

١- وجود شد في قصّة البرنسس عند ارتداء الفستان.

٢- عدم وجود اتساع كاف حول نقطة رأس الصدر لإعطائه الاستدارة المطلوبة.

«انتهت الأسئلة»

منهاجي
متعة التعليم الهادف



بسم الله الرحمن الرحيم
امتحان شهادة الدراسة الثانوية العامة لعام ٢٠١٥ (الدورة الشتوية)



وزارة التربية والتعليم
إدارة الامتحانات والاختبارات
قسم الامتحانات العامة

صفحة رقم (١)

د
ع

مدة الامتحان : -
التاريخ : ١٣/٣/٢٠١٤

المبحث : العبر المهندسة الخامسة / ٣١ [اقسام ملائمة]
الفرع : الاقتصاد التجاري

إيجابية النموذجية :

السؤال الأول (٢٠ علامة)

[فرع م] (٨ علامات)

٩٧

١- الأكتاف : تميل قليلاً "عناصير الرقبة .

٩٨

- الظاهر : يكون منحنياً قليلاً إلى الخارج

٩٩

- الذراع : يكون مستقيماً مع بداية رؤس اللغز، الكوع ثم يبدأ بالخافة حتى الرسغ

(٣×٢ = ٦ علامات) ، أي علامة لكل نقطة .

٩٨

٢- المسطح ، الكروي ، الأضيق

(٣×١ = ٣ علامات) ، المثلثون نقطتان ، أي علامة واحدة لكل نقطة

[فرع ب] (٦ علامات)

٥٣

١- السيادة

٥٠+٤٩

٢- الاتباع المتكسر

٤٧+٤٨

٣- التوازن المتماثل

(٣×٢ = ٦ علامات) ، أي علامة لكل نقطة .

[فرع ج] (٦ علامات)

٥٨

١- الآموتة ، ٢- ستمح ، ٣- حركة الحركة .

٤- من قامة ، قابل المتصاحم العربي .

٥- من قامة ، سهل التنظير ، والقناة بها .

٦- فالتية ، بالإضافة إلى لغتهم الحركة .

(٣×٢ = ٦ علامات) ، المثلثون ثلاث نقاط ، أي علامة لكل نقطة

رقم الصفحة
في الكتاب

الوُكُوفُ الثاني - (٣٠ علامة)

[فرع أ] (٤ علامات)

التناسيب: العلاقات بين احدى الجزء (طول او عرض) والبلاقي بينه و
بين الأجزاء الأخرى في التصميم الواحد (أو) العلاقة العاقبة وتبين
التناسيب في الشكل والوجه والمساحة.

٥٣
كاملة علامة
توفيقاً من

الوحدة: الأساس بانتفاء العناصر لبعضها وتكون وحدة مترابطة
متكاملة لا تتجزأ وبينهما انحاء وتوازن وتداخل
(٢ × ٢ = ٤ علامات) ، اى علاماته لكل نقلة .

٤٦

[فرع ب] (١٠ علامات)

١- المساعدة على انظمام خطي المنتهية (المين، واليسار) وما عند اغلاق
المرادى والازرار أو الأنواع الأخرى من العلاقات لخدمة اللاب
(علامته فقط)

٢١٦

+ ٢١٦
+ ٢١٧
٢١٨

٢- [أ] المرادى المادي [ب] المرادى الصفي من الزرار
[ج] مرادى الاما غير المتماثل [د] المرادى المنفصل
(٤ × ١ = ٤ علامات) ، اى علامته واحدة لكل نقلة .

+ ٢١٨
٢٢٠
٢١٨

٣- المرادى العمودية (علامته فقط)
٤- (مرادى الاما غير المتماثل) (علامته فقط)

١٤٦
+
١٤٧



[فرع ج] (٦ علامات)

١- التدويل : توحيد
القص : يستخدم ورقة أكثر

١٦١

٢- الطولية : باقاه خط المنتهية الرضية : باقاه خط القص

١٦٠

٣- النسبة : من الجهة العرض للنسبة (الجهة الأضيق مع تقليل مسافة
٣٣ من طولها من جهة رأسها .

١٦٣

الكسرة : ثبته ساكنه ثم تثبته عند خط كسرها في اوجته مسافة
(٣ × ٢ = ٦ علامات) ، اى علامته لكل نقلة .

السؤال الثالث (٠٠٤٠٠٠)

رقم الصفحة
في الكتاب

[فرع أ] (٠٠٤٠٠٠٠٠)

- * الأقسام المختلفة للمفيدة للوهب : تظهر الجسم أقل مجماً
 - * ذات النفوس المتخلفة وليدائش : قل يد المعجم
 - * السمكة المشنة وذات الوبق : تظهر الجسم ركب
- (٠٠٤٠٠٠٠٠٠) (٠٠٤٠٠٠٠٠٠٠٠) ، أي علاقته بكل نقلة .

[فرع ب] (٠٠٤٠٠٠٠٠٠٠٠)

- * الأقسام المتنافسة والحزبة : ضالمة النسبة في كل من البطانة ودهاش
 - * الأقسام السبكية وعين لشفافة : ضالمة بنسبة وطهه اللابيه وصدها ثم
- ضالمة بنسبة البطانة وصدها .
- (٠٠٤٠٠٠٠٠٠٠٠٠) (٠٠٤٠٠٠٠٠٠٠٠٠٠٠) ، أي علاقته بكل نقلة .

[فرع ج] (٠٠٤٠٠٠٠٠٠٠٠٠٠٠)

- الخط الخارجى : ٥
 - عرض الباقه : ٦
 - نقله الاكسار : ٤
 - فط مغزه القبت : ٢
 - فط الاكسار : ٣
- (٠٠٤٠٠٠٠٠٠٠٠٠٠٠٠) (٠٠٤٠٠٠٠٠٠٠٠٠٠٠٠٠٠) ، أي علاقته بكل نقلة .

السؤال الرابع (علاقة)

[فرع م] (علاقة)

١- بلوزة والسيدة مفتوحة من الأمام، وبإحدى يديها تسكين مع عراو وأزرار و
 غنتان على خط الكتف، فالأمام مفتوح على الجانبين أسفل خط الخصر خط مفتوح

٣٣٩

وكم بنياً من رأسه، مع أسورة عريضة، والطاق مقلبه بدون قصبات .
 (٤ × ٦ = ٢٤ علامات) ، الطول التوقاط فقط ، العلاقة واحدة لكل نقطة

٢٧٣

٢- اسورة مستقيمة (علاقته فقط)

٢٧٥

٣- اللبس الاسورة تغذي أمالك لهذا يقص عرض الاسورة من طولكم
 (علاقته فقط)

٣٤٠

٤- انظر خط الكتف أو الجنب للنوع على الجسم

٣٣٦

* خط التماس عند قصه

(علاقته فقط عند قريد بسبب واحد)

٢٩٣

٤- * يتم تركيب الكم على فوق الابطح قبل ضيافة خط جنب الكم وخط جنب
 القمص من الابطح ودونه الحاجات اجراء درزة زم على دوران الأم
 * أو بالخيالة التي على استكون رفده وتنفذ على الوجه الخافي
 للقميص

(علاقته فقط عند قريد طول قده واحدة)

٥- ١) مطابقة الكتف مع رقبة منكميف الأم لبيته لبيته وتكمن

٣٣٤

٢) وجود الشاع كما في الجزء الطول من الكم حيث يتم تركيبه بسهولة على
 حافة الابطح لبيته على سهولة وكه الذراع

٣) ولادة الجزء السفلي من الكم ليشكل الذراع حيث يكون متولفاً غير ضيقه

٤) مناسبه طول الكم اطول الذراع

(علاقته فقط عند قريد نقطة واحدة فقط)



[فرع ب] (علامات)

٣٠٨

١- لتقوية خيالة من الابطح

٦٠

٥- من تن يده ثقب اليد بنفسه ، ولتساعد على منده - تقصير متواتره

٣٣٧ + ٣٣٤

٣- لتساعد على سهولة الحركة (٣ × ٤ = ١٢ علامات) ، علاقته لكل نقطة

السؤال الخاص (٤٠ علامة)

[فرع ٤] (٨ علامات)

+ ٢٦ + ٢٥
٢١

* أشكال فطوح التسميم: الفطوح الطولية، الفطوح المائلة، الأقسام العمودية

٣٤ + ٣٣
٣١

• لونه العائش: الألوان الباردة وهذا اللون البهيج أو أي لون بارد

٢١

* مثال الباقة: على شكل (٧)

* حجم الخزان: الأضلاع الضيقة الرفيعة

(٤ × ٤ = ٨ علامات) ، ١٥ علامات لكل نقطة

[فرع ٥] (٨ علامات)

٣١

الضامة البسطة: القونيل، الداماتيل

٢١

العص الماوي: التبان، المتين، السرويل، الازار

١٥

الضامة اللغزلية: الدوري، الأيوبي

(٨ × ٨ = ٦٤ علامات) ، ٨ علامات واحدة لكل نقطة

[فرع ٦] (٤ علامات)

١٧٦

١- إمبرك القمصية القشام في مسافة ضيافة الفطوح المنمنمة
(٤ علامات فقط)

+ ١٦٥

٢- مقياس طول سنبلة الصبر، والخصر للأمام مسافة (٤-٣) م

+ ١٤٧
١٤٨

(٤ علامات فقط)