

امتحان شهادة الدراسة الثانوية العامة لعام ٢٠١٧ / الدورة الصيفية

(وثيقة محمية/محدوده)

مدة الامتحان: ١٥ ١٠

اليوم والتاريخ: الخميس ٢٠١٧/٠٧/١٣

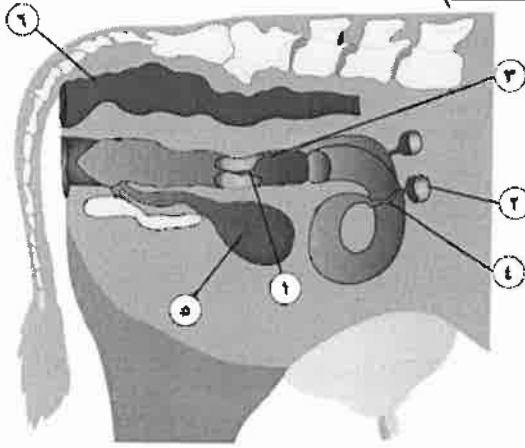
المبحث: الإنتاج الحيواني/المستوى الثالث

الفرع: الزراعي

ملحوظة: أجب عن الأسئلة الآتية جميعها وعددها (٥)، علماً بأن عدد الصفحات (٢) .

السؤال الأول: (١٢ علامة)

(٦ علامات)



أ (يمثل الشكل المجاور الجهاز التناسلي الأنثوي

للأبقار والأغنام، المطلوب:

اذكر الأجزاء المشار إليها بالأرقام من (١-٦).

(٣ علامات)

ب) اذكر ثلاثة من العوامل البيئية التي تؤثر في النضج الجنسي للمجترات.

(٣ علامات)

ج) من التقنيات الحديثة المستعملة في عمليات تلقيح الأغنام (الإسفنجات المهبلية)، أجب عما يلي:

١- وضح محتوى هذه الإسفنجات.

٢- ما مدة بقائها في عنق الرحم لإناث الأغنام؟

٣- ما هي المدة المنتظرة بعد نزع الإسفنجات، لإطلاق كباش التلقيح؟

السؤال الثاني: (١٢ علامة)

أ (هرمونات الحليب الثلاثة (البرولاكتين والاكسيتوسين والبروجسترون) لها علاقة في إنتاج الحليب.

(٦ علامات)

أجب عما يلي:

١- مكان إفراز كل من هذه الهرمونات.

٢- وظيفة كل من هذه الهرمونات.

ب) هنالك عوامل فسيولوجية وميكانيكية وبيئية تؤثر في عملية الحلابة الآلية عند الأبقار.

(٤ علامات)

- اذكر العوامل البيئية التي تؤثر في عملية الحلابة الآلية للأبقار.

(علامة)

ج) وضح كيف يؤثر ارتفاع الحرارة البيئية في إنتاج الحليب عند الأبقار.

يتبع الصفحة الثانية

الصفحة الثانية

السؤال الثالث: (١٣ علامة)

- أ (١٠ علامات)
- ١- تُعطى الكباش كمية أعلاف إضافية من الغذاء قبيل موسم التلقيح.
- ٢- تُجفّف الأبقار الحوامل قبل شهرين تقريبًا من موعد الولادة.
- ٣- يُفرز البنكرياس في جسم المجترات مواد قاعدية وكذلك هرمون الأنسولين.
- ٤- اللعاب يلعب دورًا كبيرًا في عمليات الهضم وتفرز الغدد اللعابية في منطقة الفم ما يُعادل (١,٥) لتر يوميًا من اللعاب.
- ٥- يوجد في كرش المجترات أنواع مختلفة من الأحياء المجهرية كالـبكتيريا والفطريات والبروتوزوا.

- ب) هنالك ثلاثة أنواع من السكريات الموجودة في الغذاء، اذكرها وأعطِ مثالًا واحدًا على كل منها. (٣ علامات)

السؤال الرابع: (١٢ علامة)

- أ (٥ علامات)
- ١- اذكر الخصائص الإيجابية لهذا النوع من التسمين.
- ٢- اذكر الخصائص السلبية لهذا النوع من التسمين.
- ب) يعتمد تركيب علائق التسمين ونسبة المواد العلفية فيها على عدّة عوامل، اذكرها. (٤ علامات)
- ج) يؤثر ارتفاع أسعار الأعلاف وارتفاع أسعار الخراف المسمّنة، على مشروع التسمين وقد يؤدي إلى إنهاؤه. وضح ذلك. (٣ علامات)

السؤال الخامس: (١١ علامة)

- أ (٣ علامات)
- ١- كيف تحدث العدوى للحيوان؟
- ٢- اذكر أربعة أعراض مرضية تظهر على الحيوان المصاب.
- ب) انخفاض معدلات الحمل عند المجترات يرجع لعدّة أسباب، اذكر أربعة منها. (٤ علامات)
- ج) بعد الولادة مباشرة يتم العناية بمواليد الأبقار والأغنام وإتباع إجراءات معينة، اذكر أربعة منها. (٤ علامات)

﴿ انتهت الأسئلة ﴾





صفحة رقم (١)



المبحث : إنتاج حيواني
الفرع : الزراعي

مدة الامتحان : ١٥٠ د
التاريخ : ١٢ / ٧ / ٢٠١٧

الإجابة النموذجية :

أهمية السؤال الأول :- (١٤ علامة)

١- عين اللحم ٢- المبيض ٣- اللحم
٤- قناة البيض (فأرون) ٥- الطنانة ٦- الستم
(٦ علامات)

دور العوامل للتؤثر في النضج الجنسي :

١- الحرارة ٢- الجنس ٣- الرطوبة
٤- الحرارة ٥- التغذية ٦- الوزن ٧- الحالة الصحية

يفتقر ٣ من ٧ (٢ علامات)

١- ٣- ٤- ٥- ٦- ٧- ٨- ٩- ١٠- ١١- ١٢- ١٣- ١٤- ١٥- ١٦- ١٧- ١٨- ١٩- ٢٠- ٢١- ٢٢- ٢٣- ٢٤- ٢٥- ٢٦- ٢٧- ٢٨- ٢٩- ٣٠- ٣١- ٣٢- ٣٣- ٣٤- ٣٥- ٣٦- ٣٧- ٣٨- ٣٩- ٤٠- ٤١- ٤٢- ٤٣- ٤٤- ٤٥- ٤٦- ٤٧- ٤٨- ٤٩- ٥٠- ٥١- ٥٢- ٥٣- ٥٤- ٥٥- ٥٦- ٥٧- ٥٨- ٥٩- ٦٠- ٦١- ٦٢- ٦٣- ٦٤- ٦٥- ٦٦- ٦٧- ٦٨- ٦٩- ٧٠- ٧١- ٧٢- ٧٣- ٧٤- ٧٥- ٧٦- ٧٧- ٧٨- ٧٩- ٨٠- ٨١- ٨٢- ٨٣- ٨٤- ٨٥- ٨٦- ٨٧- ٨٨- ٨٩- ٩٠- ٩١- ٩٢- ٩٣- ٩٤- ٩٥- ٩٦- ٩٧- ٩٨- ٩٩- ١٠٠-

١- ٢- ٣- ٤- ٥- ٦- ٧- ٨- ٩- ١٠- ١١- ١٢- ١٣- ١٤- ١٥- ١٦- ١٧- ١٨- ١٩- ٢٠- ٢١- ٢٢- ٢٣- ٢٤- ٢٥- ٢٦- ٢٧- ٢٨- ٢٩- ٣٠- ٣١- ٣٢- ٣٣- ٣٤- ٣٥- ٣٦- ٣٧- ٣٨- ٣٩- ٤٠- ٤١- ٤٢- ٤٣- ٤٤- ٤٥- ٤٦- ٤٧- ٤٨- ٤٩- ٥٠- ٥١- ٥٢- ٥٣- ٥٤- ٥٥- ٥٦- ٥٧- ٥٨- ٥٩- ٦٠- ٦١- ٦٢- ٦٣- ٦٤- ٦٥- ٦٦- ٦٧- ٦٨- ٦٩- ٧٠- ٧١- ٧٢- ٧٣- ٧٤- ٧٥- ٧٦- ٧٧- ٧٨- ٧٩- ٨٠- ٨١- ٨٢- ٨٣- ٨٤- ٨٥- ٨٦- ٨٧- ٨٨- ٨٩- ٩٠- ٩١- ٩٢- ٩٣- ٩٤- ٩٥- ٩٦- ٩٧- ٩٨- ٩٩- ١٠٠-

١- ٢- ٣- ٤- ٥- ٦- ٧- ٨- ٩- ١٠- ١١- ١٢- ١٣- ١٤- ١٥- ١٦- ١٧- ١٨- ١٩- ٢٠- ٢١- ٢٢- ٢٣- ٢٤- ٢٥- ٢٦- ٢٧- ٢٨- ٢٩- ٣٠- ٣١- ٣٢- ٣٣- ٣٤- ٣٥- ٣٦- ٣٧- ٣٨- ٣٩- ٤٠- ٤١- ٤٢- ٤٣- ٤٤- ٤٥- ٤٦- ٤٧- ٤٨- ٤٩- ٥٠- ٥١- ٥٢- ٥٣- ٥٤- ٥٥- ٥٦- ٥٧- ٥٨- ٥٩- ٦٠- ٦١- ٦٢- ٦٣- ٦٤- ٦٥- ٦٦- ٦٧- ٦٨- ٦٩- ٧٠- ٧١- ٧٢- ٧٣- ٧٤- ٧٥- ٧٦- ٧٧- ٧٨- ٧٩- ٨٠- ٨١- ٨٢- ٨٣- ٨٤- ٨٥- ٨٦- ٨٧- ٨٨- ٨٩- ٩٠- ٩١- ٩٢- ٩٣- ٩٤- ٩٥- ٩٦- ٩٧- ٩٨- ٩٩- ١٠٠-

١- ٢- ٣- ٤- ٥- ٦- ٧- ٨- ٩- ١٠- ١١- ١٢- ١٣- ١٤- ١٥- ١٦- ١٧- ١٨- ١٩- ٢٠- ٢١- ٢٢- ٢٣- ٢٤- ٢٥- ٢٦- ٢٧- ٢٨- ٢٩- ٣٠- ٣١- ٣٢- ٣٣- ٣٤- ٣٥- ٣٦- ٣٧- ٣٨- ٣٩- ٤٠- ٤١- ٤٢- ٤٣- ٤٤- ٤٥- ٤٦- ٤٧- ٤٨- ٤٩- ٥٠- ٥١- ٥٢- ٥٣- ٥٤- ٥٥- ٥٦- ٥٧- ٥٨- ٥٩- ٦٠- ٦١- ٦٢- ٦٣- ٦٤- ٦٥- ٦٦- ٦٧- ٦٨- ٦٩- ٧٠- ٧١- ٧٢- ٧٣- ٧٤- ٧٥- ٧٦- ٧٧- ٧٨- ٧٩- ٨٠- ٨١- ٨٢- ٨٣- ٨٤- ٨٥- ٨٦- ٨٧- ٨٨- ٨٩- ٩٠- ٩١- ٩٢- ٩٣- ٩٤- ٩٥- ٩٦- ٩٧- ٩٨- ٩٩- ١٠٠-

١- ٢- ٣- ٤- ٥- ٦- ٧- ٨- ٩- ١٠- ١١- ١٢- ١٣- ١٤- ١٥- ١٦- ١٧- ١٨- ١٩- ٢٠- ٢١- ٢٢- ٢٣- ٢٤- ٢٥- ٢٦- ٢٧- ٢٨- ٢٩- ٣٠- ٣١- ٣٢- ٣٣- ٣٤- ٣٥- ٣٦- ٣٧- ٣٨- ٣٩- ٤٠- ٤١- ٤٢- ٤٣- ٤٤- ٤٥- ٤٦- ٤٧- ٤٨- ٤٩- ٥٠- ٥١- ٥٢- ٥٣- ٥٤- ٥٥- ٥٦- ٥٧- ٥٨- ٥٩- ٦٠- ٦١- ٦٢- ٦٣- ٦٤- ٦٥- ٦٦- ٦٧- ٦٨- ٦٩- ٧٠- ٧١- ٧٢- ٧٣- ٧٤- ٧٥- ٧٦- ٧٧- ٧٨- ٧٩- ٨٠- ٨١- ٨٢- ٨٣- ٨٤- ٨٥- ٨٦- ٨٧- ٨٨- ٨٩- ٩٠- ٩١- ٩٢- ٩٣- ٩٤- ٩٥- ٩٦- ٩٧- ٩٨- ٩٩- ١٠٠-

١- ٢- ٣- ٤- ٥- ٦- ٧- ٨- ٩- ١٠- ١١- ١٢- ١٣- ١٤- ١٥- ١٦- ١٧- ١٨- ١٩- ٢٠- ٢١- ٢٢- ٢٣- ٢٤- ٢٥- ٢٦- ٢٧- ٢٨- ٢٩- ٣٠- ٣١- ٣٢- ٣٣- ٣٤- ٣٥- ٣٦- ٣٧- ٣٨- ٣٩- ٤٠- ٤١- ٤٢- ٤٣- ٤٤- ٤٥- ٤٦- ٤٧- ٤٨- ٤٩- ٥٠- ٥١- ٥٢- ٥٣- ٥٤- ٥٥- ٥٦- ٥٧- ٥٨- ٥٩- ٦٠- ٦١- ٦٢- ٦٣- ٦٤- ٦٥- ٦٦- ٦٧- ٦٨- ٦٩- ٧٠- ٧١- ٧٢- ٧٣- ٧٤- ٧٥- ٧٦- ٧٧- ٧٨- ٧٩- ٨٠- ٨١- ٨٢- ٨٣- ٨٤- ٨٥- ٨٦- ٨٧- ٨٨- ٨٩- ٩٠- ٩١- ٩٢- ٩٣- ٩٤- ٩٥- ٩٦- ٩٧- ٩٨- ٩٩- ١٠٠-

١- ٢- ٣- ٤- ٥- ٦- ٧- ٨- ٩- ١٠- ١١- ١٢- ١٣- ١٤- ١٥- ١٦- ١٧- ١٨- ١٩- ٢٠- ٢١- ٢٢- ٢٣- ٢٤- ٢٥- ٢٦- ٢٧- ٢٨- ٢٩- ٣٠- ٣١- ٣٢- ٣٣- ٣٤- ٣٥- ٣٦- ٣٧- ٣٨- ٣٩- ٤٠- ٤١- ٤٢- ٤٣- ٤٤- ٤٥- ٤٦- ٤٧- ٤٨- ٤٩- ٥٠- ٥١- ٥٢- ٥٣- ٥٤- ٥٥- ٥٦- ٥٧- ٥٨- ٥٩- ٦٠- ٦١- ٦٢- ٦٣- ٦٤- ٦٥- ٦٦- ٦٧- ٦٨- ٦٩- ٧٠- ٧١- ٧٢- ٧٣- ٧٤- ٧٥- ٧٦- ٧٧- ٧٨- ٧٩- ٨٠- ٨١- ٨٢- ٨٣- ٨٤- ٨٥- ٨٦- ٨٧- ٨٨- ٨٩- ٩٠- ٩١- ٩٢- ٩٣- ٩٤- ٩٥- ٩٦- ٩٧- ٩٨- ٩٩- ١٠٠-



رقم الصفحة
في الكتاب

اجابة السؤال الثاني :- (١٢ علامة)

٤٨

P - ١ - مكان افراز الهرمونات :-
هرمون الخلية (البرولاكتين) - الغدة النخامية .
هرمون الاكسيتوسين - الغدة النخامية
بروجيستيرون - البص للأخصر . (٣ علامات)

٤٨

c - وظيفة كل من هذه الهرمونات :-
هرمون الخلية - إطالة عمل هرمون البروجيستيرون
به الولادة ، ويحفز إفراز الخلية .
هرمون الاكسيتوسين - زيادة إفراز الخلية .
بروجيستيرون - التجهيز للحمل ، وتسهيل إفراز الخلية
(٣ علامات)

٥٣

b - العوامل التي تؤثر في عملية الملاحة (العوامل البيئية) :-
١- تركيز ليكث الفري ، وغسله ج - وجود الأبقار في الحلب
٢- رؤية عامل الملاحة ج - سماع صوت الحلب
٣- رؤية العمل الرضيع .
يكتمل بنظره من أعماله (٤ علامات)

٥١

ج- أثر ارتفاع درجة الحرارة البيئية على إنتاج الحليب عند الأبقار
بزيادة درجة حرارة البيئة تزيد سرعة التنفس وهو
الوسيلة للتخلص من الحرارة الزائدة ، والأبقار لا يوجد منتج
حرارة عالية وبالتالي يقل إنتاج الحليب واستهلاك العلف .
(٤ علامات)

رقم الصفحة
في الكتاب

إجابة السؤال الثالث، (١٣ علامة) :-

١- على ما يلي :

١-١ - لاصقة عملية الدفع الغذائي التي تشمل عملية إنتاج
المواد المتعددة، مما يزيد من نسبة الفعالية في القطاع.

١-٢ - التي تتكون من إعاقة بناء النسبة الهزج للاستعداد
الموسم ملاءمة هدية، بالإضافة إلى توجيه الغذاء إلى المنتجين
الذين يتباركون في الظن الأخير من العمل بشكل أكبر.

١-٣ - يفرز موارد قاعدية تساعد على معالجة مخوفية الغذاء
الذي يخرج هجناً من اللعنة، ويفرز هجراً من اللعنة
التي ينظم تسهيل السكر في الدم.

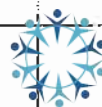
١-٤ - تفرز اللعنة التي يربط الغذاء في سهل بلغة، وتحتوي على
بعض للأعلاج التي تعمل على معالجة مخوفية الكرش في حال من حدوث
النفاس

١-٥ - لأن الأسماء المبرجة تفرز الأنتجات التي تربط الغذاء
لأن الكرش لا يفرز أي إنتجات هامة.
(للإجابة على علامتان) (١٠ علامات)

١-٦ - أنواع السكر المتواجدة في الغذاء مع مثال واحد على الأقل من كل نوع :-
١- سكريات أحادية : مثل سكر الجلوكوز ، سكر الفركتوز ، سكر
البلاتون.

٢- سكريات ثنائية : سكر المالتوز ، سكر اللبكتوز ، سكر الجالكتوز .
٣- سكريات متعددة : الملاكيتوز ، المالتولوز ، السيلولوز ، الأيسيدولوز

(٣ علامات)



رقم الصفحة
في الكتاب

إجابة السؤال الرابع :- (٣ علامات)

١٠٨ ٣ - الخصائص الإيجابية للتسعين على الأعلاف المفرد :-
 ١ - تدني التكلفة مقارنة بالتغذية على الأعلاف المركزة .
 ٢ - يتعين الاهتمام الناتج بالنكهة والرائحة الطيبة .
 (٣ علامات)

١٠٨ ٤ - خصائص السلبيّة :-
 ١ - تدني الرطابة اليومية في الوزن وذلك لكثرة ارض مستوى الطائفة
 ٢ - طول فترة التسعين اللازمة للوصول إلى الوزن المناسب للبيع
 ٣ - اعتدال إنتاجية الحاصل على الظروف السيئة .
 (٣ علامات)

١١١ ٥ - العوامل التي تؤثر عليها علائق التسعين :-
 ١ - مدى توفر الموارد العلفية . ٢ - أسعار هبات السوق .
 ٣ - مدى استضافة الحيوان للعلف . ٤ - معدل النمو المظهور للحيوان .
 (٤ علامات)

١١٦ ٥ - أسعار الأعلاف : تبلغ تكلفة الغداء حوالي (١٠٠) من
 تكاليف الأكلين للأهم الوردية وارتقاء الأسعار يدفع المربي من الترسين
 إلى بيع الأضراف قبل انتهاء مدة التسعين لتقليل التكاليف وإدخلاف
 الذابرة
 أسعار الفزاري : ارتقاء الأسعار يدفع بالمربي إلى بيع الأضراف بغير
 مخرج قبل انتهاء مدة التسعين ، وكذلك انخفاض الأسعار يدفع
 المربي على الاستقرار بعالية التسعين مما يدفعه إلى البيع لتفادي
 أكبر قدر من الخسائر
 (٣ علامات)

